

1. Obiekt

37/14

GAZOWNIA NA WOLI (28)

PORTIERNIA KOLEJOWA

2. Czas powstania

ok. 1900 r

3. Miejscowość

WARSZAWA

11. Widok ogólny od ptn. zach., neg. 1000/516/4; widok od ptd. zach., neg. 1000/515/1; orientacja.

4. Adres

ul. Prądzyńskiego 12
Warszawa

nr hipoteczny

5. Przynależność administracyjna

województwo mazowieckie

gmina

Centrum
Warszawa Wola

6. Poprzednie nazwy miejscowości

Warszawa

7. Przynależność administracyjna
przed 1 VI 1975

województwo warszawskie

powiat

Warszawa

8. Właściciel i jego adres

"Polam" SA
ul. Prądzyńskiego 12

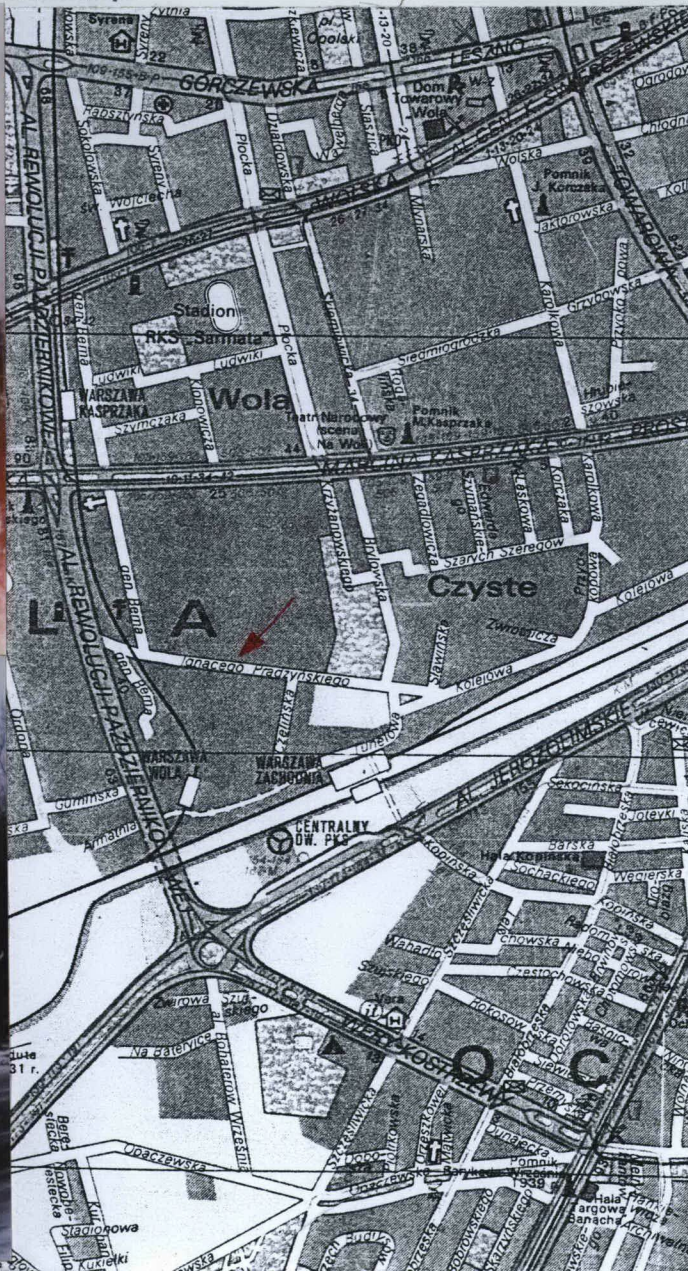
9. Użytkownik i jego adres

"Polam" SA
ul. Prądzyńskiego 12

10. Rejestr zabytków

Nr 884

data 13.05.1975



12. Autorzy, historia obiektu, określenia stylu

Budynek portierni wzniesiono pod koniec pierwszej fazy budowy Gazowni "Na Woli", równocześnie z przedłużeniem bocznic kolejowej do piecowni nr 2, stąd nazwa portierni "kolejowa".

W latach 60-tych XX wieku w związku ze stopniowym ograniczaniem produkcji i przemieszczaniem jej do części północno-zachodniej, część terenu gazowni w pobliżu bocznic odstąpiono zakładom "Polam". W ten sposób portiernia znalazła się poza obrębem Gazowni i przejęta została przez nowego użytkownika. Rola portierni stopniowo malała aż do dzisiaj kiedy użytkowana jest tylko w ograniczonym zakresie, a jej stan techniczny w ostatnich latach ulega systematycznemu pogorszeniu.

Pochodzący z przełomu wieków budynek należy do najmniej przekształconych obiektów gazowni o dużej wartości historycznej i architektonicznej.

13. Opis (sytuacja, materiał i konstrukcja, rzut, bryła, elewacje, wnętrze, wyposażenie, instalacje)

Sytuacja: Budynek usytuowany w warszawskiej dzielnicy Wola, w południowej części terenu dawnej gazowni, na pld. od magazynu głównego przy ul. Prądzyńskiego (obecnie teren zakładu "Polam").

Materiał i konstrukcja: Budynek murowany z cegły ceramicznej, pełnej, na zaprawie cementowo-wapiennej. Strop nad piwnicą masywny, ceramiczny, w partii poddasza drewniany. Konstrukcja stropodachu drewniana krokwiowo-płatwiowa. Pokrycie papą bitumiczną na deskowaniu. Ściany wewnętrzne tynkowane, malowane farbami olejnymi i kredowymi. Drzwi drewniane podwójne, dwuskrzydłowe z nadświetłem przeszklonym. Od strony ul. Prądzyńskiego do wysokości nadświetła obite pomalowaną blachą. Okna drewniane, skrzynkowe, dwudzielne. Posadzka cementowa pokryta wykładziną z tworzywa sztucznego. Rynny i rury spustowe z blachy ocynkowanej.

Rzut: Budynek posadowiony na rzucie w kształcie litery T.

Bryła: Budynek wolnostojący, częściowo podpiwniczony, jednokondygnacyjny z poddaszem, nakryty na obu częściach dwuspadowym dachem z szerokimi okapami wspartymi na rzeźbionych krokwiach, o prostopadłych do siebie kalenicach.

Elewacje: Fakturę elewacji stanowi czerwona, spoinowana cegła ceramiczna. W przyziemiu cokół w formie ceglanej odsadzki. Elewacja pld. 3-osiowa, w części zach. obite blachą drzwi z półkolistym nadświetłem i ceglanym nadprożem, w części wsch. dwie ceglane blendy zamknięte łukiem pełnym. Elewacja zwieńczona ceglanym gzymsem podokapowym. Część zachodnia zakończona trójkątnym szczytem z szerokim okapem. Elewacja pln. trzyosiowa, analogiczna do pld. W części wsch. dwa okna zamknięte łukiem pełnym z ceglanymi nadprożami i podokiennikami. Część zach. wysunięta przed lico elewacji tworzy ryzalit zakończony trójkątnym szczytem przekryty dwuspadowym dachem z szerokim okapem. W partii poddasza na osi małe okienko zamknięte łukiem pełnym. Na osi 1 kondygnacji okno zamknięte łukiem pełnym z ceglanym nadprożem i podokiennikiem. Elewacja wschodnia trzyosiowa, w partii poddasza podzielona poziomo ceglanym gzymsem. Na osi małe okienko zamknięte łukiem pełnym. Na 1 kondygnacji dwa prostokątne okna zakratowane. Elewacja zachodnia trzyosiowa. W osiach skrajnych drzwi dwuskrzydłowe zamknięte łukiem pełnym. W części pld. drzwi dwuskrzydłowe z przeszklonym nadświetłem, w części pln. nadświetle zamurowane. Oś środkową wypełnia okno zamknięte łukiem pełnym z zamurowanym nadświetłem. Powyżej ceglany gzymś podokapowy.

Wnętrze: Składa się z trzech pomieszczeń: dwa mieszczą się w części zachodniej, pod jednym z nich znajduje się piwnica, jedno większe zajmuje część wschodnią, budynek ma użytkowe poddasze.

Wyposażenie: Brak wyposażenia o wartości zabytkowej.

Instalacje: Wodno-kanalizacyjna, elektryczna, telefoniczna, odgromowa.

<p>14. Kubatura</p> <p>305 m³</p>	<p>15. Powierzchnia użytkowa</p> <p>60 m²</p>	<p>16. Przeznaczenie pierwotne</p> <p>Portiernia "kolejowa"</p>	<p>17. Użytkowanie obecne</p> <p>Portiernia</p>
<p>18. Prace budowlane i konserwatorskie</p> <p>Okna prostokątne elewacji wschodniej wtórnie przebudowane. Pierwotnie zamknięte lukiem pełnym. Okno osi środkowej elewacji zachodniej przebudowane (zamurowane nadświetle). Dwie blendy na elewacji południowej również wtórnie zamurowane. Podobnie drzwi w części zachodniej i okienko w szczycie południowym.</p> <p>Po 1945 r. w budynku nie przeprowadzono remontów ani prac o charakterze konserwatorskim. W elewacji wschodniej przekuto otwór okienny na drzwiowy a następnie zamurowano go.</p>		<p>19. Stan zachowania (fundamenty, ściany zewnętrzne, ściany wewnętrzne, sklepienia, stropy, konstrukcje dachowe, pokrycie dachu, wyposażenie i instalacje)</p> <p>Ogólny stan techniczny budynku zły. Fundamenty i mury nośne w stanie zadawalającym. Konstrukcja drewniana dachu w znacznym stopniu zużyta. Deski okapów zmurszałe i zbutwiałe. Na wszystkich elewacjach drobne ubytki cegły. Stolarka okienna zużyta, w części okien parteru i w okienkach poddasza brak oszkleń. Rynny i rury spustowe zniszczone i skorodowane.</p>	
		<p>20. Najpilniejsze postulaty konserwatorskie</p> <p>Budynek portierni kolejowej należy do obiektów pomocniczych powstałych w pierwszej fazie budowy gazowni. Portiernia zachowała oryginalną bryłę i elewacje nie zmienione zasadniczo od czasu budowy, nie zmieniła też do dzisiaj funkcji.</p> <p>Wyodrębnienie z zespołu i zmiana właściciela, brak należytej dbałości i konserwacji spowodował ogólny zły stan techniczny obiektu.</p> <p>Niezwłocznej naprawy wymaga pokrycie dachu, stolarka okienna kwalifikuje się do naprawy i uzupełnienia.</p> <p>Budynek należy objąć ochroną w ramach zespołu Gazowni "Na Woli". Program prac remontowych należy konsultować z Wojewódzkim Konserwatorem Zabytków.</p>	

21. Akta archiwalne (rodzaj akt, numer i miejsce przechowywania)

Dokumentacja techniczna, rysunkowa, inwentaryzacja budowlana budynków, plany rozbudowy sieci itp. w posiadaniu :

- Archiwum Naczelnego Architekta m .st. Warszawy
- Działu Głównego Technologa Mazowieckich Zakładów Gazowniczych
- Działu Głównego Mechanika Zakładu Remontowego Urządzeń Gazowniczych
- Opracowanie MBP "Warcent" - "Inwentaryzacja urbanistyczna terenu Gazowni na Woli", w formie planu sytuacyjnego w skali 1:500, przedstawiającego aktualny stan zagospodarowania terenu zakładu z 1981r.
- Opinia architektoniczna zainteresowania konserwatorskiego arch.L. Piskowski, arch. A. Groblewski, arch.B. Chmiel. Warszawa 1982r.
- opis techniczny - projekt modernizacji budynku magazynowego OZ "Elwar" s.c., mgr inż. arch. Zbigniew Krzyżowski.

22. Bibliografia

- "Fabryka chemiczna Gazowni Miejskiej m. st. Warszawy", nakładem Gazowni Miejskiej m. st. Warszawy
- "Gazownia miejska: Sprawozdania Komisji Rewizyjnej m. st. Warszawy", Warszawa 1937 r.
- Henryk Radziszewski, "Gospodarka miejska m. st. Warszawy", tom II, wyd. Warszawa 1915 r.
- Czesław Świerczewski, "Gazownia miejska m. st. Warszawy", Warszawa 1929 r.
- Marian Gajewski, "Urządzenia komunalne Warszawy", Warszawa 1959 r.
- "120 lat Gazowni warszawskiej", wyd. Mazowieckie Zakłady Gazownictwa, Warszawa 1970 r.

23. Źródła ikonograficzne i fotograficzne (rodzaj, miejsce przechowywania, sygnatury)

- Zdjęcia archiwalne reprodukowane i eksponowane na wystawie w Muzeum Gazowni na terenie Zakładu na Woli w budynku aparatuwni.
- Zdjęcia fotogrametryczne wykonane w 1981 r. przez Warszawskie Przedsiębiorstwo Geodezyjne w posiadaniu Urzędu Konserwatorskiego m. st. Warszawy (100 zdjęć elewacji brył wybranych budynków z terenu Zakładu na Woli).

24. Uwagi różne

Patrz: Karta ewidencyjna: Gazownia - zespół, wykonana w BSiDZT Stanisław Januszewski przez Stanisława Jabłońskiego w sierpniu 1998 r.

25. Opracował: Program komputerowy karty - Word for Windows - BSiDZT S. Januszewski

tekst Stanisław Jabłoński, 20 luty 1999 r.
plany, rysunki mgr inż. arch. Anna Broniewska, 20 luty 1999 r.
zdjęcia fotogr. Stanisław Jabłoński, styczeń-luty 1999 r.
miejsce przechowywania negatywów BSiDZT S. Januszewski

KARTA PO WYPEŁNIENIU PODLEGA OCHRONIE NA PODSTAWIE PRZEPISÓW PRAWA AUTORSKIEGO !

26. Adnotacje o inspekcjach, informacje o zmianach (daty, imiona i nazwiska wypełniających)**27. Załączniki**

Nr 1 - dokumentacja fotograficzna
Nr 2 - dokumentacja fotograficzna i rysunkowa
Nr 3 - dokumentacja rysunkowa

1. Miejscowość

WARSZAWA

2. Obiekt Gazownia na Woli (28)

PORTIERNIA KOLEJOWA

3. Zawartość wkładki (nazwa obiektu lub materiału uzupełniającego)

Dokumentacja fotograficzna. Verte!



1. Widok ogólny od płn. zach., neg. 1000/515/5

2. Widok od płd. wsch., neg. 1000/515/3

3. Widok od płn. wsch., neg. 1000/516/2

Wkładkę założył: Stanisław Jabłoński, 20 lutego 1999 r.

Miejsce przechowywania negatywów: BSiDZT S. Januszewski



4. Elewacja ptn., neg. 1000/516/5
5. Szczyt elewacji ptn., neg. 1000/516/1
6. Elewacja pld., fragment, neg. 1000/515/4

1. Miejscowość

WARSZAWA

2. Obiekt Gazownia na Woli (28)

PORTIERNIA KOLEJOWA

3. Zawartość wkładki (nazwa obiektu lub materiału uzupełniającego)

Dokumentacja fotograficzna, sytuacja. Verte!



1. Okno, elewacja ptn., neg. 1000/515/2

2. Drzwi, elewacja pld., neg. 1000/516/3



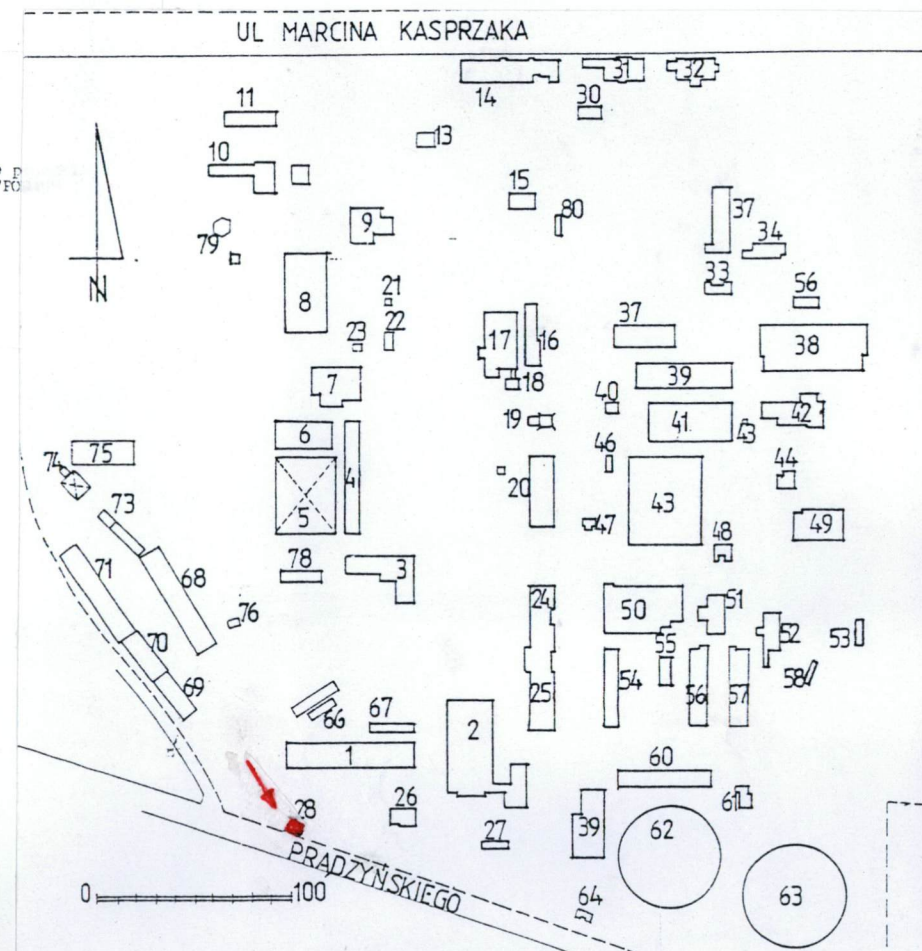
Wkładkę założył: Stanisław Jabłoński, 20 luty 1999 r.

Miejsce przechowywania negatywów: BSIDZT S. Januszewski

1. Magazyn centralny
2. Warsztat mechaniczny
- 2a. Budynek biurowy
3. Warsztat
4. Warsztaty
5. Wiata magazynowa /magazyn kształtek/
6. Stolarska
7. Budynek dawniej świetlicy i kuchni /obecnie warsztaty/
8. Generatory dwugazu "V I A G"
9. Generatory "S K O D A" /obecnie agregator prąd + rozdzielnia/
10. Lokomotywnia /warsztat, garaż/
11. Stacja paliw /budynek warsztatu/
12. Budynek warsztatu
13. Rozdzielnia elektryczna R - W - 2
14. Budynek mieszkalny
15. Kolumny retortowe /bud. techniczny/
16. Zmękczalnia wody
17. Kotłownia
18. Komin przemysłowy
19. Wieża ciśnień + remiza strażacka
20. Budynek biurowy
21. Trafo /bud. techniczny/
22. Trafo
23. Trafo /bud. techniczny/
24. Budynek laboratorium / obecnie I G N i G /
25. Stacja redukcyjna gazu ziemnego /półtechnika/
26. Rozdzielnia elektryczna R - W - 1
27. Magazyn T O P Z
28. Portiernia
29. Acetylownia
30. Portiernia nowa
31. Budynek mieszkalny pracowniczy
32. Budynek mieszkalny i świetlica Z M S /warsztat + adm. Z R V G/
34. Ciepłownia
35. Garaż klubu sportowego "Salt"

36. Budynek kontenerowy
37. Odsiarczalnica IV systemu
38. Tłocznia gazu + odsiarczalnica systemu V
39. Odsiarczalnica systemu III
40. Rozdzielnia pary
41. Aparatownia, pomiarownia
42. Tłocznia gazu + rozdzielnia elektryczna
43. Trafostacja wieżowa
44. Mieszalnica gazu /budynek administracyjny/
45. Odsiarczalnica systemu I i II + stolarnia po
46. Pompownia smoły
47. Waga kolejowa, 47a budynek wagi
48. Płuczki benzolowe - budynek przy rampie
49. Benzolownia Z G O W
50. Amoniakalnia
51. Budynek techniczny nie wykonany
52. Dawna wypalarnia wapna /warsztaty mechaniczne/
53. Budynek gospodarczy
54. Naftalenownia /warsztat + trafostacja/
55. Budynek półtechniki I G N i G-u /nowy budynek techniczny/
56. Garaż
57. Garaż
58. Budynek gospodarczy
59. Magazyn po Z K W
60. Budynek byłej remolowni /warsztaty/
61. Budynek węzła rozdzielczego gazu
62. Zbiornik gazu 50000 m³
63. Zbiornik gazu 42000 m³
64. Magazyn wapna łusowanego /piwnice gospodarcze/ na terenie p. biostwa "FO"
65. ?
66. Dyspozytornia i stacja paliw
67. Proizoroczne baraki
68. Hala warsztatowa
69. Budynek administracyjny
70. " "

71. Hala warsztatowa
72. Magazyn
73. Warsztat
74. Warsztat
75. Magazyn
76. Pomieszczenie dla sekc.
77. Waga kolejowa
78. Magazyn materiałów bud.
79. Podziemny zbiornik
80. Waga wozowa
81. Zbiornik wody
82. Barak
83. Wiaty



1. Miejscowość

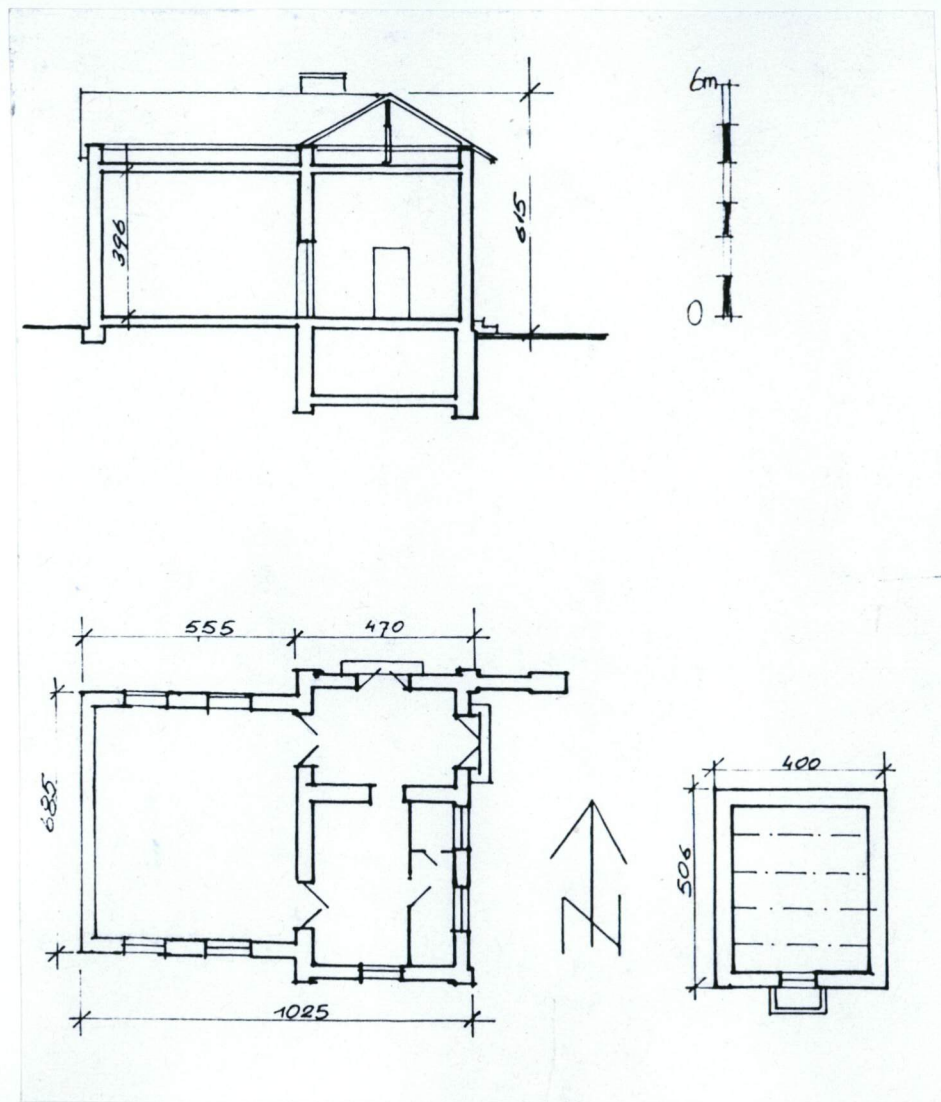
WARSZAWA

2. Obiekt Gazownia na Woli (28)

PORTIERNIA KOLEJOWA

3. Zawartość wkładki (nazwa obiektu lub materiału uzupełniającego)

Rzut przyziemia, przekrój poprzeczny.



Wkładkę założył: Stanisław Jabłoński, 20 lutego 1999 r.

Miejsce przechowywania negatywów: BSIDZT S. Januszewski