

**OŚRODEK DOKUMENTACJI  
ZABYTKÓW W WARSZAWIE**

KARTA EWIDENCYJNA ZABYTKÓW  
ARCHITEKTURY I BUDOWNICTWA

A B C D E F G H I J K L Ł M N O P R S T U W X Y Z

NR 593

1. Obiekt

**DOM /KAMIENICA/**

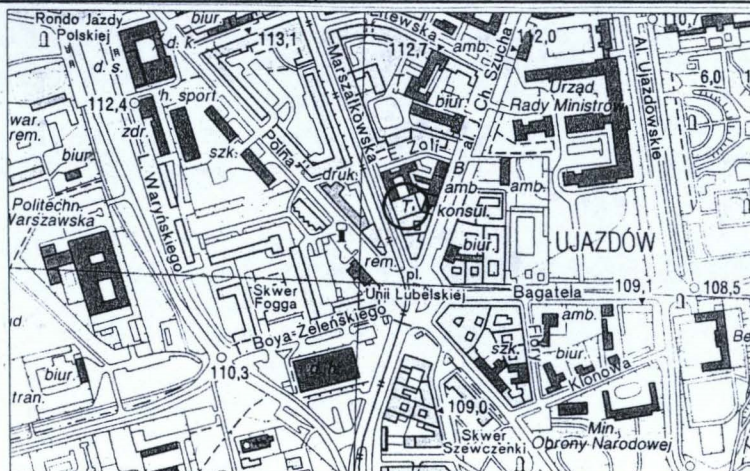
2. Czas powstania

**1912-1913**

3. Miejscowość

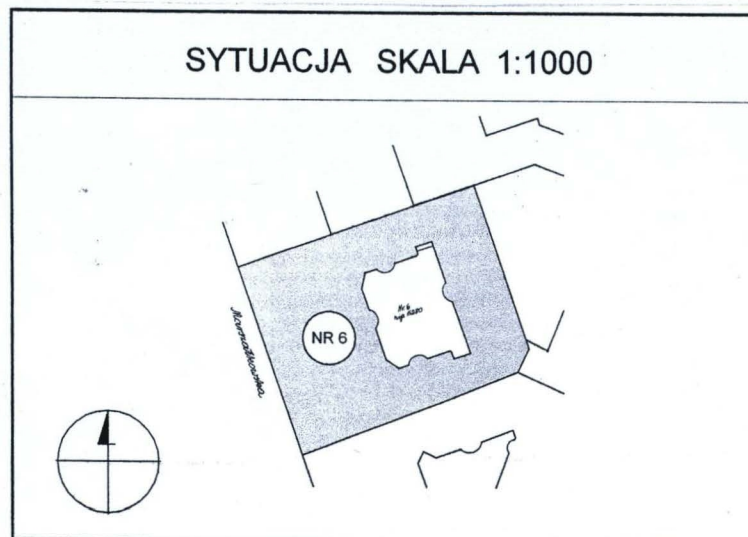
**WARSZAWA**

1 1. Zdjęcia, rzut, przekrój, sytuacja, orientacja



ORIENTACJA SKALA 1:10 000

SYTUACJA SKALA 1:1000



**ul. MARSZAŁKOWSKA 6**

5. Przynależność administracyjna

województwo: **MAZOWIECKIE**

powiat: **WARSZAWSKI**

dzielnica: **ŚRÓDMIEŚCIE**

6. Poprzednie nazwy miejscowości

7. Przynależność administracyjna przed I VI 1975

województwo: **WARSZAWSKIE**

powiat.: **WARSZAWSKI**

8. Właściciel i jego adres

**m.st. Warszawa**

9. Użytkownik i jego adres

**Zakład Gospodarowania Nieruchomościami w  
Dzielnicy Śródmieście m.st. Warszawy,  
Warszawa, ul. Szwoleżerów 5**

10. Rejestr zabytków



W 1770 ulica Marszałkowska została przedłużona do Ronda Mokotowskiego (ob. plac Unii Lubelskiej); w tym czasie została także wytyczona Aleja Szucha, będąca jedną z alei układu Osi Stanisławowskiej. Trójkątny obszar położony pomiędzy Marszałkowską, Al. Szucha i ulicą Nowowiejską był po części zajęty przez murowane i drewniane zabudowania koszar litewskiej kawalerii, po części przez wielki ogród, pozbawiony zabudowy.

W 1877 roku wytyczono ulicę Litewską, łączącą Marszałkowską z Al. Szucha; w drugiej połowie XIX w. na rozległej trójkątnej parceli (wówczas nr **hip. 1763**) położonej pomiędzy tymi ulicami w dalszym ciągu znajdował się ogród i nieliczne murowane zabudowania gospodarcze. Na początku lat **90-tych XIX** stulecia dokonywano kolejnych parcelacji terenu, w efekcie których wydzielono ok. 21 działek; ich murowana zabudowa miała w większości charakter luźny i nieregularny, a znaczną część terenu w dalszym ciągu zajmowały pozostałości dawnych ogrodów.

W końcu XIX stulecia rozległą działkę przy Marszałkowskiej nr **hip. 5280/ nr polic. 6** zajmował ogród o nieregularnym, krętym przebiegu alejek; taki stan zagospodarowania parceli trwał do końca pierwszej dekady XX w.

W latach **1912-13** na działce **nr polic. 6**, stanowiącej własność architekta **Ludwika Panczakiewicza** (1873-1935), powstała kamienica czynszowa wybudowana wedle jego projektu.

Autorem dekoracji rzeźbiarskiej fasady i tympanonu był rzeźbiarz **Feliks Giecwicz** (1874- ok. 1942).

W czasie wojny kamienica nie została zniszczona.

Do **1945 r.** dom był własnością spadkobierców Ludwika Panczakiewicza, następnie został skomunalizowany.

**Określenie stylu** - kamienica wczesnomodernistyczna

**Sytuacja:** budynek położony na niemal prostokątnej parceli, o narożniku pd./wsch. ukośnie ściętym, usytuowanej we wschodniej pierzei południowego odcinka ul. Marszałkowskiej, zawartego pomiędzy ulicą E. Zoli, a placem Unii Lubelskiej. Dom położony w zabudowie zwartej, od pn. i pd. przyległy do VI-kondygnacyjnych domów nr 8 i 4; elewacja tylna oficyny poprzecznej przylega do ogrodu, położonego na tyłach pałacyku przy Al. Szucha 5.

### **Materiał, konstrukcja:**

**Ściany:** budynek konstrukcji ramowej - żelbetowej z wypełnieniem z cegły ceramicznej pełnej na zaprawie cementowo-wapiennej, ścianki działowe z cegły; elewacje otynkowane, malowane farbami elewacyjnymi.

**Balkony** płytowe, żelbetowe, balustrady odlewane z betonu i stalowe kute.

Reliefowe **dekoracje** fasady (maski, płyciny z puttami i panopliami) odlewane (gips?); pełnoplastyczna rzeźba w zwieńczeniu wykonana w narzucie, profile i gzymsy ciągnięte.

W fasadzie wszystkie okna zaopatrzone w **stalowe kute pojemniki na skrzynki**.

W przejeździe bramnym ściany oblicowane wąskim pasem **płytek ceramicznych**.

**Daszek** nad wejściem w oficynie tylnej z blachy stalowej, na stalowych, kutych wspornikach; na elewacji marmurowa tablica z mosiężnymi wizytownikami i dzwonkami.

**Odboje** bramne żeliwne.

**Stropy i klatki schodowe:** ogniotrwałe, żelbetowe,

**Wieżba dachowa, pokrycie dachu:** wieżba drewniana kleszczowo-płatwiowa; dachy kryte papą i blachą ocynkowaną.

**Posadzki, podłogi:** nawierzchnia przejazdu z płukanego lastriko, pasy chodników z płyt granitowych; na podwórzu – asfalt. W mieszkaniach w części pomieszczeń zachowane oryginalne posadzki mozaikowe, w pozostałych – klepka dębowa, deski, terakota.

**Schody:** dwubiegowe; w budynku frontowym na głównej klatce schodowej stopnie marmurowe, na podestach płytki ceramiczne; balustrada schodów stalowa kuta. W oficynie tylnej stopnie i podesty z lastriko, balustrada kuta (jak w części frontowej). W oficynach bocznych stopnie i podesty z lastrico, balustrada schodów z płaskowników stalowych.

### **Drzwi:**

**Brama** drewniana, trójskrzydłowa, częściowo przeszklona, konstrukcji ramowo-płycinowej z okleiną sosnową; nadświetle czterodzielne, przeszklone, nadproże dębowe, profilowane.

**Drzwi** drewniane, ramowo-płycinowe, dwu- i jednoskrzydłowe, pełne i częściowo przeszklone; część z dekoracją snycerską. Drzwi na główną klatkę schodową przeszklone szkłem kryształowym.

**Okna:** stolarka okienna (oryginalna) drewniana, skrzynkowa, z zawrotnicami. W fasadzie okna trójskrzydłowe; wielokwaterowe, z drobnym podziałem kratownicowym wąskimi szczeblinkami; w zwieńczeniu okno termalne o drobnym podziale na prostokątne i trójkątne szybki. W oficynach okna dwuskrzydłowe z wywietrznikami górnymi. **Okna klatek schodowych** duże, 9-kwaterowe, z ruchomymi skrzydłami środkowymi. W parterze oficyny pd. okno z bogato oprofilowanymi listwami i dekoracją snycerską. **Drzwi balkonowe** trójskrzydłowe, dołem pełne. Stolarka okienna wtórna: drewniana zespolona i z PCV. W parterze fasady otwory (drzwi i witryny) z ram stalowych i stalowo-aluminiowych.

**cd opisu na wkładce nr 1**



4. Kubatura	15. Powierzchnia użytkowa	16. Przeznaczenie pierwotne	17. Użytkowanie obecne
20. 583 m <sup>3</sup>	3.149 m <sup>2</sup>	mieszkalno-handlowe	mieszkalno-handlowe
8. Prace budowlane i konserwatorskie, ich przebieg i dokumentacja (po 1945 r.) <ul style="list-style-type: none"> <li>• 1985 r. – remont skrzydeł bramy, wnętrza przejazdu bramnego, reperacja pokrycia dachu</li> <li>• 1990 r. – remont dachu, malowanie klatek schodowych, adaptacja części poddasza na funkcje mieszkalne</li> <li>• 1993 r. – remont fasady i elewacji podwórzowych</li> <li>• 2005 r. (III-IV kwartał)- remont dachu, wymiana części pokrycia</li> </ul>		19. Stan zachowania(fundamenty, ściany zewnętrzne, ściany wewnętrzne, sklepienia, stropy, konstrukcje dachowe, pokrycie dachu, wyposażenie i instalacje) <p>Stan elementów konstrukcyjnych zadowalający. Elewacje podwórzowe zabrudzone, pociemniałe, z przebarwieniami. Ściany wnętrza przejazdu brudne, z widocznymi uszkodzeniami i odspojeniami warstwy malarskiej. Dolne partie skrzydeł bramy pociemniałe, zawilgocone. W oficynach bocznych część drzwi do mieszkań zniszczona, z rozspojeniami elementów. Mieszkania podzielone wtórnie na kilka lokali, w części zaniedbane.</p>	
20. Najpilniejsze postulaty konserwatorskie <p>Remont konserwatorski wnętrza przejazdu bramnego. Renowacja drzwi na bocznych klatkach schodowych. Scalenie wtórnie podzielonych mieszkań.</p>			

21. Akta archiwalne i źródła ikonograficzne (rodzaj, numer i miejsce przechowywania)

**Archiwum Państwowe m.st. Warszawy:**

- Zbiór Korotyńskich, sygn.I/78 (ulica Marszałkowska)
- „Taryfy domów ...”, lata: 1873 - 1930
- Zbiory Kartograficzne:  
Kolekcja I, sygn. L 734/20, plan z ok. 1898 (rękopis), L 734/20 druk  
("Plany Lindleya");  
K I/124/20 - plan z ok. 1938

**Archiwum WUOZ w Warszawie:**

- Dokumentacja fotograficzna budynku, fot. A. Stasiak, 1978, 25 szt.  
odbitek czarno-białych formatu 18x24 cm

22. Bibliografia

- Encyklopedia Warszawy, pr. zb. pod red. Barbary Petrozolin-Skowrońskiej,  
Warszawa 1994, s. 610
- Herbst St., Ulica Marszałkowska, Warszawa 1998
- Kasprzycki J., Korzenie miasta. Warszawskie pożegnania. Tom I. Śródmieście  
południowe, Warszawa 1996
- Kwiatkowska M.I., Rzeźbiarze warszawscy XIX wieku, Warszawa 1995
- Leśniakowska M., Architektura w Warszawie, Warszawa 1989
- Polski Słownik Biograficzny, Wrocław 1980,  
s. 119-120 (hasło: Panczakiewicz Ludwik Michał)
- Szwankowski E., Ulice i place Warszawy, Warszawa 1963
- Zieliński J., Atlas dawnej architektury Warszawy, T.10, Warszawa 2004

23. Uwagi różne

24. Opracowanie karty ewidencyjnej:

Tekst: **Anna Radźwicka-Milczewska, październik 2005**  
plany, rysunki. j.w. - na podst. Inwentaryzacji z archiwum Zakładu  
Gospodarowania Nieruchomościami w Dzielnicy Śródmieście  
m.st.W-wy

Fotografie: **Anna Radźwicka-Milczewska, październik 2005**

miejsce przechowywania negatywów: u autora karty

KARTA PO WYPEŁNIENIU PODLEGA OCHRONIE NA PODSTAWIE  
PRZEPISÓW PRAWA AUTORSKIEGO

25. Adnotacje o inspekcjach, informacje o zmianach (daty, imiona i nazwiska wypełniających)

26. Załączniki:

wkładki szt.: 13



1. Miejscowość	5. Obiekt (nazwa jak w karcie)	6. Zawartość wkładki (nazwa materiału uzupełniającego)
<b>WARSZAWA</b> <b>woj. mazowieckie</b>	<b>DOM /KAMIENICA/,</b> <b>ul. MARSZAŁKOWSKA nr 6</b>	<b>cd OPISU OBIEKTU</b>

**cd opisu obiektu**

**Bryła:** budynek podpiwniczony, VI-kondygnacyjny, poddasze częściowo mieszkalne; dom złożony z budynku frontowego i trzech oficyn w układzie zamkniętym; nad budynkiem frontowym dach dwuspadowy z mansardą, nad szczytem – osobny dach dwuspadowy, nad oficynami dachy pulpitowe.

**Rzut:** kamienica złożona z części frontowej i trzech oficyn, otaczających z trzech stron duże podwórze. Część frontowa szeroka, na rzucie prostokąta, dwu- i półtraktowa, z przejazdem bramnym w trzeciej osi od południa, w którego ścianie północnej wejście na główną klatkę schodową o schodach dwubiegowych, usytuowaną w ryzalicie w trakcie tylnym. W elewacjach podwórzowych balkony umieszczone w narożnikach skrzydeł. Oficyny boczna i tylne półotraktowe, z klatkami schodowymi w centralnie umieszczonych odcinkowych ryzalitach. W parterze budynku frontowego lokale użytkowe, na pozostałych piętrach układ pomieszczeń mieszkalnych powtarzalny. Na każdym piętrze budynku frontowego dwa duże, wielopokojowe mieszkania, z częścią pomieszczeń położonych w oficynach bocznych, gdzie także drugie wyjścia z mieszkań na boczne klatki schodowe. W oficynie tylnej mieszkania mniejsze, także z wyjściami kuchennymi w oficynach bocznych. Pierwotny układ pomieszczeń częściowo przekształcony przez wprowadzenie wtórnych ścianek działowych. Z wyjątkiem oficyny południowej - wszystkie pozostałe części budynku zaopatrzone w windy.

**Fasada:** VI-kondygnacyjna, 6-osiowa, w kondygnacjach II-VI symetryczna. Dwie dolne kondygnacje boniowane poziomo, zamknięte wąskim pasem profilowanego gzymsu; w parterze w 3-iej osi od pd. duży, zamknięty półkoliście otwór bramny umieszczony w głębokiej wnęcie; w pozostałych osiach parteru - prostokątne witryny sklepowe, wszystkie otwory tej kondygnacji umieszczone w płtykach, gładkich płycinach; gzyms wieńczący silnie profilowany, ujęty drobnym ząbkowaniem, nad osiami 2-mi od pn. i pd. prostokątnie wyłamany, nad dwiema osiami środkowymi - przerwany. W czterech osiach środkowych w kondygnacjach III-VI fasada wyróżniona bogatszą dekoracją, nad ostatnią kondygnacją z szerokimi pasami fryzu z reliefem figuralnym; w tej partii zamknięta niskim, trójkątnym, oprofilowanym naczółkiem, z wielkim, ujętym pasem astragalu półcyrklastym oknem termalnym pośrodku, z trójstopniową ścianką attykową, w zwieńczeniu której pełnoplastyczna rzeźba figuralna (chłopiec na leżącym jeleniu, po bokach – festony). **Otwory** w kondygnacjach III-VI umieszczone we wspólnych pionowych płycinach; w kondygn. II w osiach 2-ich od pn. i pd. zamknięte łukiem koszowym, tu: okna trójskrzydłowe, 7-kwaterowe, o drobnym kratownicowym podziale skrzydeł; wszystkie pozostałe otwory prostokątne, trójskrzydłowe, 6-kwaterowe, z drobnymi podziałami. Otwory balkonowe w osiach 2-gich kondygnacji III-VI w formie triady, złożonej dwuskrzydłowych drzwi balkonowych oraz wąskich jednoskrzydłowych okien, wszystkich z wywietrznikami górnymi. **Balkony** umieszczone w kondygnacjach II –VI w osiach 2-ch od pn. i pd. oraz w dwóch osiach środkowych kondygn. III-iej; wszystkie o płytach na rzucie łuku koszowego, w osiach środkowych kondygn. III-iej mniejsze; w kondygn. II i III z odlewanyymi, betonowymi ażurowymi balustradami, w kondygn. II złożonymi z prostokątnych trałek o poziomo rowkowanych trzonach, połączonych od góry poziomym pasem ze splecionych wieńców; w złożonymi z prostokątnych słupków i motywów elips z podwieszonymi festonami; w pozostałych kondygnacjach z balustradami stalowymi, kutymi, o dekoracjach geometryczno-roślinnych (pionowe pasy z ulistnionych gałązek, okręgi, pośrodku - ażurowe tondo z motywem karo i rozety). W kondygnacjach III-VI w środkowej części fasady otwory w osiach 2-ich od pn. i pd. ujęte obustronnie pilastrami w wielkim porządku opartymi na wspornikach w kształcie trzech masek (jedna kobieca en face, dwie maski męskie z zawiązanymi oczami profilem, wszystkie oplecione festonami). Trzony pilastrów boniowane poziomo, pseudogłowice dekorowane po bokach pionowymi pasami dekoracji kampanulowej i cekinowej. Nad otworami osi środkowych najwyższej kondygnacji trzy odcinki szerokiego fryzu z reliefową dekoracją figuralną (alegorie Malarstwa, Architektury i Rzeźby); pod oknami kondygnacji IV-VI w osiach skrajnych i w dwóch osiach środkowych - poziome, prostokątne, oprofilowane płyciny, w których: w kondygnacji IV – tonda z parami puttów z atrybutami nauk ścisłych (lokomotywa, kolby chemiczne, zwierzęca czaszka); w kondygn. V – trzy pionowe puste pola, z których środkowe z fakturowaną powierzchnią; w kondygnacji VI - jw., z polem środkowym ozdobionym małą wklęsłą płycinką z festonem. Pomiędzy balkonami dwóch osi środkowych kondygnacji III-iej – płycina z panopliami i tondem z głową w antycznym hełmie; po bokach balkonów – pionowe owalne tarcze. Wszystkie okna zaopatrzone w metalowe kute pojemniki na skrzynki dekorowane motywem rombów. W połąci mansardowego dachu nad skrajnymi osiami fasady – małe facjatki zamknięte oprofilowanym naczółkiem w kształcie łuku odcinkowego, ujęte po bokach spływami wolutowymi ze ślimacznicami, w podłuczcu - maska lwa. Okna facjatek prostokątne, dwuskrzydłowe, flankowane pasami lizen.

**cd opisu na wkładce nr 2**



1. Miejscowość	5. Obiekt (nazwa jak w karcie)	6. Zawartość wkładki (nazwa materiału uzupełniającego)
<b>WARSZAWA</b> <b>woj. mazowieckie</b>	<b>DOM /KAMIENICA/,</b> <b>ul. MARSZAŁKOWSKA nr 6</b>	<b>cd OPISU OBIEKTU</b>

**cd opisu obiektu**

**Przejazd bramny:** otwór bramny zamknięty półkoliście, ujęty oprofilowaną archiwoltą. Brama trójskrzydłowa, ramowo-płycinowa, z furką pośrodku, w górnych polach skrzydeł bocznych prostokątne przeszklone, czterodzielne otwory, w skrzydle futry – dwa przeszklone poziome okienka, ustawione jedno nad drugim, każde sześciokwaterowe. Na skrzydłach okleina sosnowa, ułożona w motywy pionowych i poziomych kwater, rombów i wieloboków; pośrodku skrzydła środkowego namalowana czarna waza płomienista. Wnętrze przejazdu jednoprzestrzenne, zamknięte sklepieniem kolebkowym, z szerokimi oprofilowanymi pasami, ujętymi astragalem; w kluczach - pojedyncze kasetony z motywem rozety. Centralna część przejazdu zaakcentowana dwoma pasami wypełnionymi kasetonami z rozetami i pas sześciobocznym, wypukłym kasetonem. Ściany boczne ujęte od góry pasem oprofilowanych kasetonów z rozetami. U podstawy ściany oblicowane pasem seledynowo-zielonych płytek ceramicznych. Nawierzchnia przejazdu z płukanego lastriko, pasy chodników wzdłuż ścian z płyt granitowych. W północnej ścianie przejazdu drzwi na główną klatkę schodową - drewniane, dwuskrzydłowe, w dolnej partii skrzydeł pełne, z dekoracją płycinową i snycerską (perełkowania, profilowane listwy, motyw wielopłatkowej, zgeometryzowanej rozety), w 2/3 powierzchni skrzydeł pionowe prostokątne prześwity, pośrodku których drewniane płyciny w kształcie wąskich pionowych sześcioboków, z przeszkleniami w polach bocznych. W południowej ścianie przejazdu drzwi w oprofilowanej tynkowanej ramie, jednoskrzydłowe, z podziałem płycinowym ujętym listwami z perełkowaniem; w górnej partii skrzydła poziomy, czterodzielny pas przeszklenia; prostokątna płycina środkowa ozdobiona snycerską dekoracją z podwieszonych festonów ze wstęgami; dwie dolne pionowe płyciny kanelowane. W ściany otowru bramnego od strony podwórza wmurowane dwa żeliwne odboje w kształcie konsoli.

**Elewacje podwórzowe:** VI-kondygnacyjne, symetryczne, w dwóch dolnych kondygnacjach boniowane poziomo. Okna kondygnacji III-VI we wspólnych pionowych płycinach; pod oknami dekoracje z pojedynczych plakierek -kolistych, rombów i sześciobocznyc; pod oknami najwyższej kondygnacji ryzalitów pas małych plakierek owalnych. Ponad kondyg. II wąski profilowany gzyms kordonowy; gzyms wieńczący wąski, słabo wydatny, profilowany.

Elewacja tylna części frontowej: 5-osiowa, z odcinkowym ryzalitem klatki schodowej pośrodku; w jednoosiowych ściętych narożnikach w kondygnacjach II-VI balkony o płytkich, odcinkowych płytach i stalowych, kutych balustradach o motywach łuków, prętów prostych i falistych.

Elewacja podwórzowa oficyny tylnej: 5-osiowa, z ryzalitem klatki schodowej na osi. Nad drzwiami półkolisty blaszany daszek oparty na kutych ażurowych wspornikach. Obok wejścia wmurowana prostokątna marmurowa tablica z mosiężnymi ramkami na wizytówki i dzwonekami, część przycisków z wypełnieniem z masy perłowej; w górnej partii płyty mosiężna plakietka z wygrawerowanym nazwiskiem L. Ballmann.

Elewacje oficyn bocznych: 4-osiowe, pośrodku ryzalitu klatek schodowych, w osiach skrajnych od wschodu w kondygnacjach II-VI balkony.

W oficynie północnej - na prawo od wejścia - płytka nisza w tynkowym obramieniu pozostała po niezachowanej studzienki przyścienniej; obok – para drzwi do d. sanitariatów.

Drzwi do klatek schodowych w szerokich płaskich obramieniach zamkniętych odcinkami gzymsu i niskimi, trójkątnymi szczytami. Drzwi na klatki drewniane, jednoskrzydłowe, w oficynie tylnej – dwuskrzydłowe; w ½ wysokości przeszklone, sześciodzielne, dołem pełne, z kanelowanymi płycinami.

Okna wszystkie prostokątne, dwuskrzydłowe, z prostokątnymi wywietrznikami górnymi. Otwory balkonowe i okna w osiach narożnych parterów trójskrzydłowe. W narożniku pd./wsch. okno o bogato profilowanych ramach, ozdobionych dekoracją snycerską o motywach kampanuli. Okna klatek schodowych duże, prostokątne, 9-kwaterowe, z otwieranym skrzydłem środkowym.

Elewacja tylna (wschodnia) oficyny poprzecznej – pierwotnie ślepa, tynkowana; obecnie z kilkoma wtórnie wybitymi oknami; tynki zachowane szczątkowo.

**cd opisu na wkładce nr 3**



1. Miejscowość <b>WARSZAWA</b> <b>woj. mazowieckie</b>	5. Obiekt (nazwa jak w karcie) <b>DOM /KAMIENICA/, ul. MARSZAŁKOWSKA nr 6</b>	6. Zawartość wkładki (nazwa materiału uzupełniającego) <b>cd OPISU OBIEKTU</b>	
--	--	---	--

**cd opisu obiektu**

**Klatka schodowa w budynku frontowym:** stopnie z okładziną z białego marmuru, na podestach szare i beżowe płytki ceramiczne w układzie ukośnej szachownicy, balustrada schodów stalowa, kuta, ciągła, z powtarzalnymi motywami rombów o wklęsłych bokach, ujętych strzałkami i ceownicami oraz prętów ze ślimacznicami.

Drzwi do mieszkań drewniane, dwuskrzydłowe, pełne, w górnych płycinach ozdobione pojedynczymi rombami, w dolnych – kanelowane, zwieńczone dwubocznym oprofilowanym naczółkiem, ozdobionym wieńcem i festonami. Drzwi do piwnicy – jednoskrzydłowe, dekorowane owalną plakieta i festonami. Na suficie ostatniej kondygnacji dekoracja sztukatorska ramowo-listwowa, z rozetą.

**Klatka schodowa w oficynie poprzecznej:** stopnie schodów z droбноziarnistego lastriko, na podestach szare i beżowe płytki ceramiczne; balustrada schodów stalowa, kuta, z motywem owali, faliście wygiętych prętów i ślimacznic. Drzwi do mieszkań drewniane, pełne, dwuskrzydłowe, ujęte perełkowaniem; na każdym skrzydle owalna plakietka z roślinno-geometryczną dekoracją snycerską.

**Klatki schodowe w oficynach bocznych:** stopnie i podesty z lastrico, balustrada stalowa, z płaskowników; drzwi do mieszkań jednoskrzydłowe, pełne, ramowo-płycinowe, bez dekoracji.

**Wystrój wnętrz;** w części pomieszczeń zachowane elementy oryginalnego wystroju:

- mozaikowe parkiety
- kaflowe kominki z ornamentowymi kaflami i żeliwnymi wkładami dekorowanymi motywami roślinnymi
- dekoracje sztukatorskie sufitów (oprofilowane listwy, rozety, wieńce, roślinna plecionka)
- przyściennie półki z ażurowymi ściankami odlewanyymi z żeliwa i blatami z białego marmuru.

**Instalacje:** wod. kan., c.o., gazowa, elektryczna, windy.



**WKLADKA DO KARTY EWIDENCYJNEJ ZABYTEKÓW ARCHITEKTURY I BUDOWNICTWA**

I. Miejscowość

**WARSZAWA**

**woj. mazowieckie**

5. Obiekt (nazwa jak w karcie)

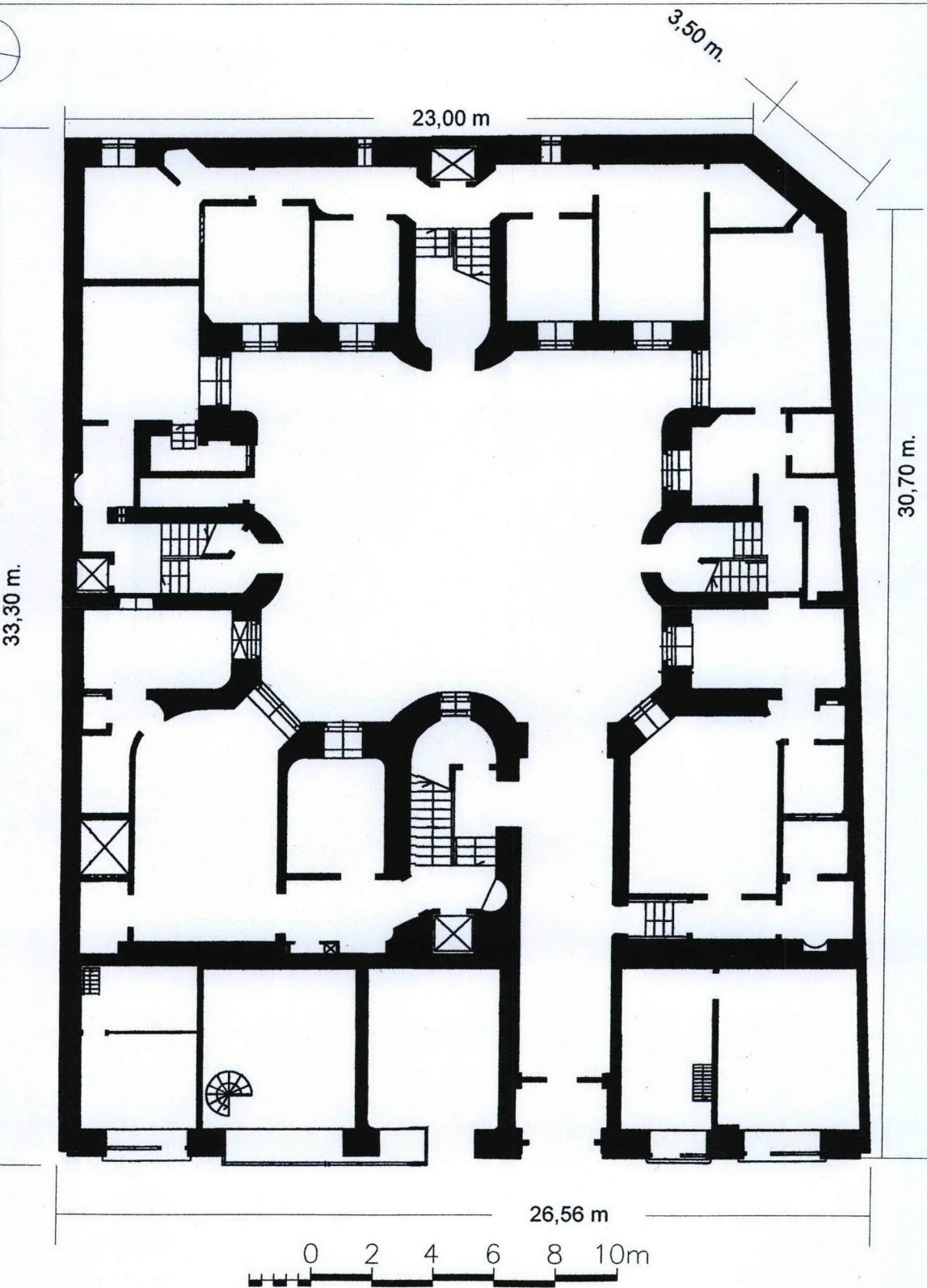
**DOM /KAMIENICA/,**

**ul. MARSZAŁKOWSKA nr 6**

6. Zawartość wkładki (nazwa materiału uzupełniającego)

**ZALĄCZNIK NR 4**

**RZUT BUDYNKU**



**RZUT PARTERU SKALA 1:200**



**WKLADKA DO KARTY EWIDENCYJNEJ ZABYTEKÓW ARCHITEKTURY I BUDOWNICTWA**

I. Miejscowość

**WARSZAWA**

woj. mazowieckie

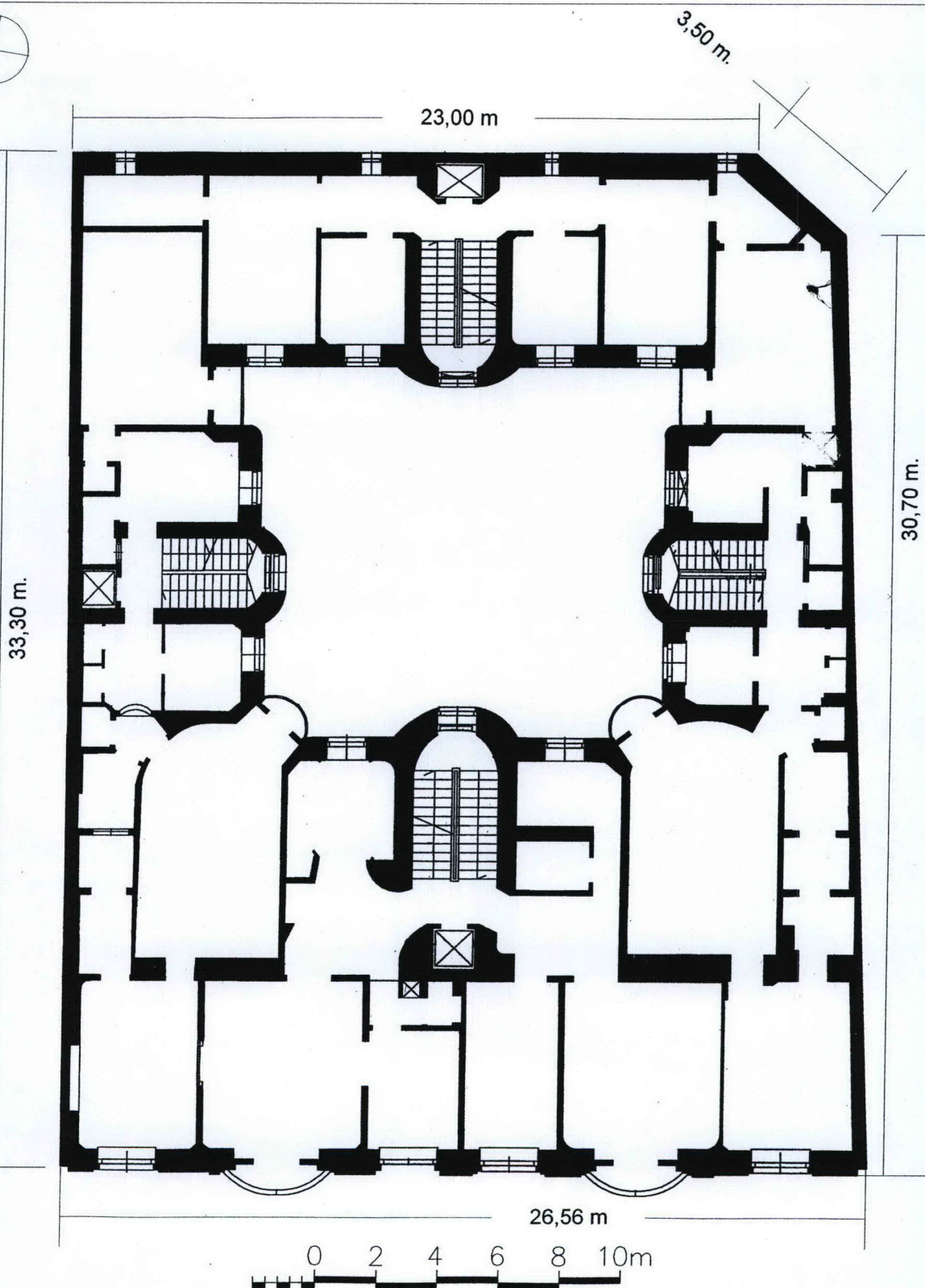
5. Obiekt (nazwa jak w karcie)

**DOM /KAMIENICA/,**

**ul. MARZAŁKOWSKA nr 6**

6. Zawartość wkładki (nazwa materiału uzupełniającego)

**ZALĄCZNIK NR 5**  
**RZUT BUDYNKU**



**RZUT PIĘTRA SKALA 1:200**



# WKŁADKA DO KARTY EWIDENCYJNEJ ZABYTKÓW ARCHITEKTURY I BUDOWNICTWA

1. Miejscowość

**WARSZAWA**  
woj. mazowieckie

5. Obiekt (nazwa jak w karcie)

**DOM /KAMIENICA/,  
ul. MARSZAŁKOWSKA nr 6**

**ZAŁĄCZNIK NR**

6. Zawartość wkładki (nazwa materiału uzupełniającego)

**ZDJĘCIA**



2



3



4



6



5

Wkładkę założył: Anna Radźwicka-Milczewska, październik 2005  
Miejsce przechowywania negatywów: archiwum autora karty

Wzór ODZ 1999 r.



# WKŁADKA DO KARTY EWIDENCYJNEJ ZABYTKÓW ARCHITEKTURY I BUDOWNICTWA

1. Miejscowość

**WARSZAWA**  
woj. mazowieckie

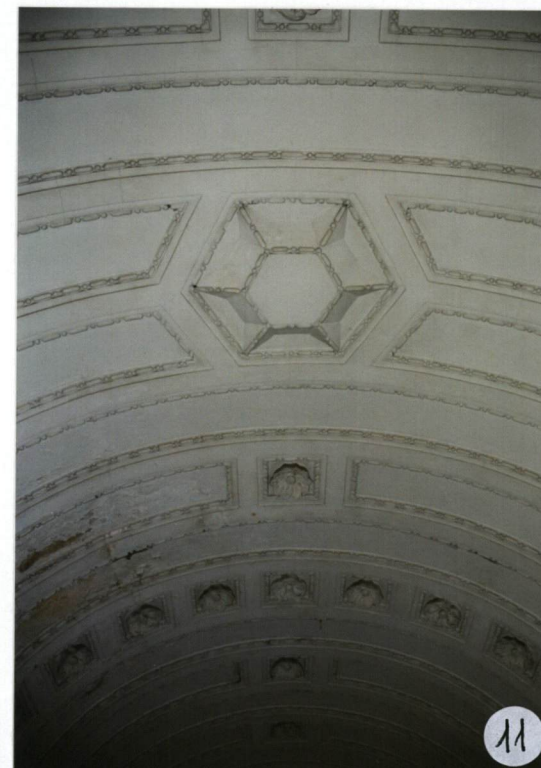
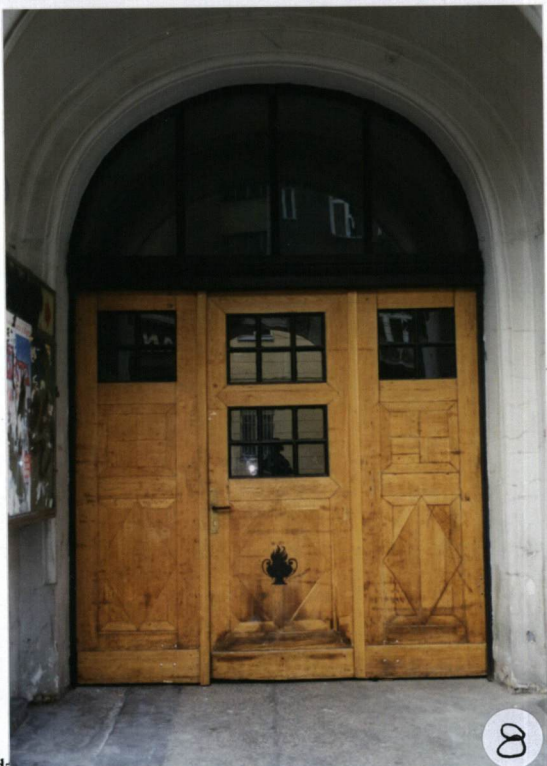
5. Obiekt (nazwa jak w karcie)

**DOM /KAMIENICA/,  
ul. MARSZAŁKOWSKA nr 6**

**ZALĄCZNIK NR**

6. Zawartość wkładki (nazwa materiału uzupełniającego)

**ZDJĘCIA**



Wkładkę założył: Anna Radz  
Miejsce przechowywania negatywów: archiwum autora karty



# WKŁADKA DO KARTY EWIDENCYJNEJ ZABYTKÓW ARCHITEKTURY I BUDOWNICTWA

1. Miejscowość

**WARSZAWA**  
woj. mazowieckie

5. Obiekt (nazwa jak w karcie)

**DOM /KAMIENICA/,  
ul. MARSZAŁKOWSKA nr 6**

**ZAŁĄCZNIK NR**

6. Zawartość wkładki (nazwa materiału uzupełniającego)

**ZDJĘCIA**



12



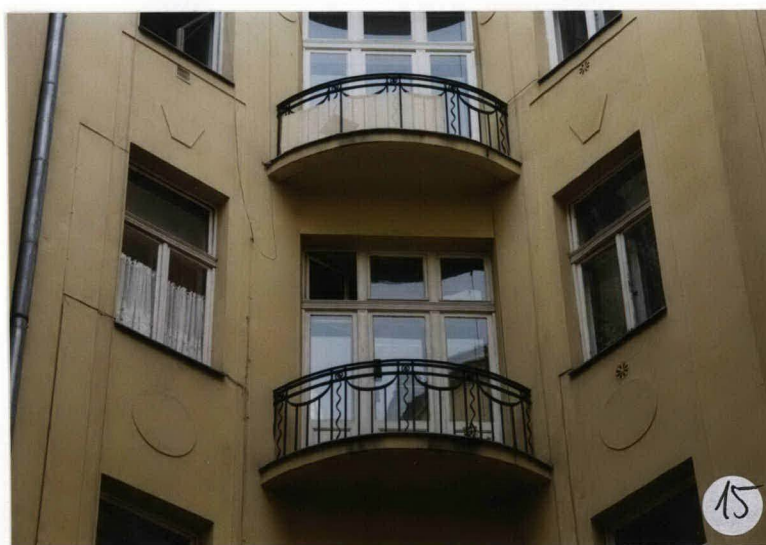
13



14



16



15

Wkładkę założył: Anna Radźwicka-Milczewska, październik 2005  
Miejsce przechowywania negatywów: archiwum autora karty

Wzór ODZ 1999 r.



# WKŁADKA DO KARTY EWIDENCYJNEJ ZABYTKÓW ARCHITEKTURY I BUDOWNICTWA

1. Miejscowość

**WARSZAWA**  
woj. mazowieckie

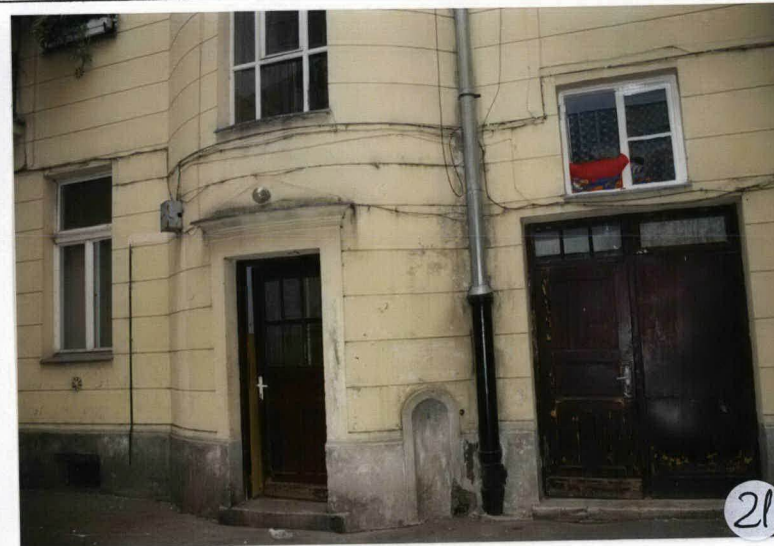
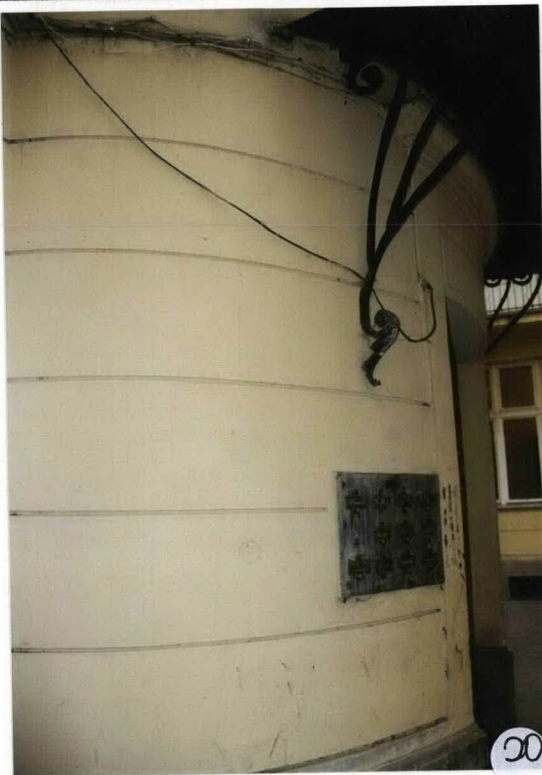
5. Obiekt (nazwa jak w karcie)

**DOM /KAMIENICA/,  
ul. MARSZAŁKOWSKA nr 6**

**ZAŁĄCZNIK NR**

6. Zawartość wkładki (nazwa materiału uzupełniającego)

**ZDJĘCIA**



Wkładkę założył: Anna Radźwicka-Milczewska, październik 2005  
Miejsce przechowywania negatywów: archiwum autora karty

Wzór ODZ 1999 r.



# WKLADKA DO KARTY EWIDENCYJNEJ ZABYTEKÓW ARCHITEKTURY I BUDOWNICTWA

ZALĄCZNIK NR

1. Miejscowość

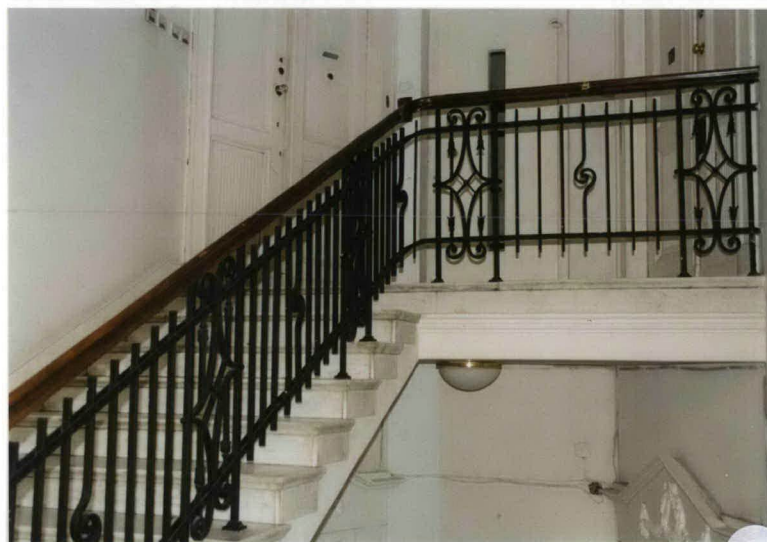
WARSZAWA  
woj. mazowieckie

5. Obiekt (nazwa jak w karcie)

DOM /KAMIENICA/  
ul. MARSZAŁKOWSKA nr 6

6. Zawartość wkładki (nazwa materiału uzupełniającego)

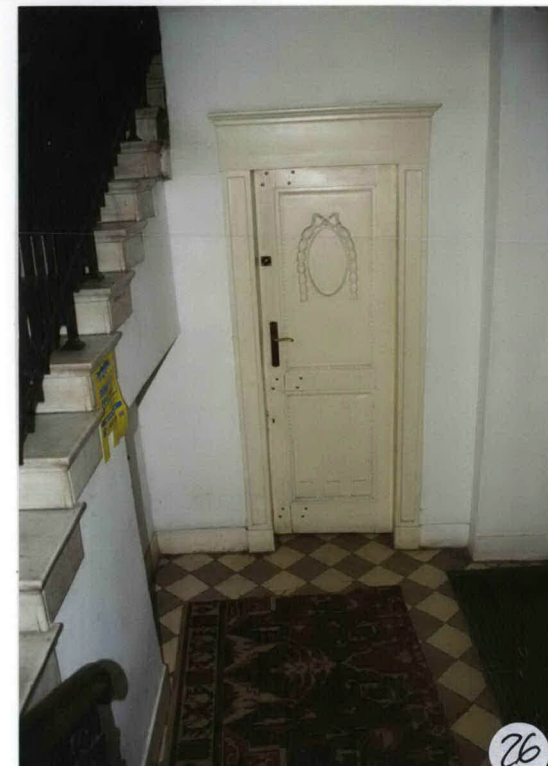
ZDJĘCIA



23



25



26



24



27

Wkładkę założył: Anna Radzwicka-Wilczewska, październik 2005  
Miejsce przechowywania negatywów: archiwum autora karty

Wzór ODZ 1999 r.



# WKŁADKA DO KARTY EWIDENCYJNEJ ZABYTEKÓW ARCHITEKTURY I BUDOWNICTWA

ZALĄCZNIK NR

1. Miejscowość

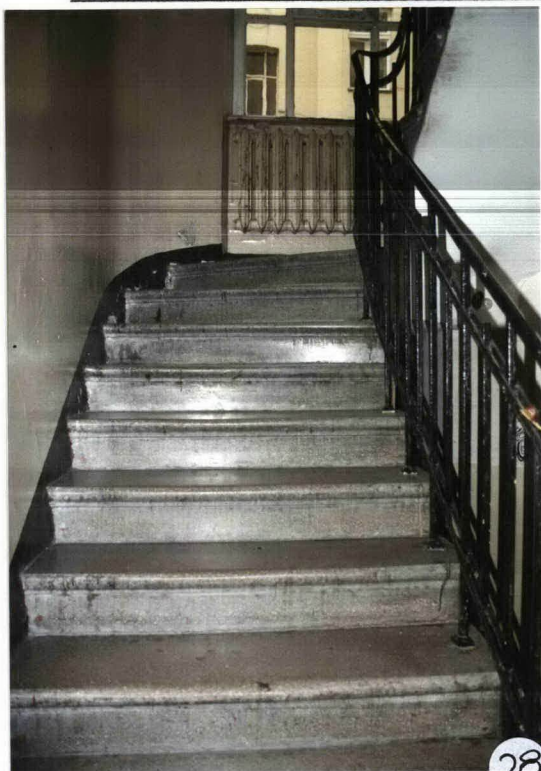
**WARSZAWA**  
woj. mazowieckie

5. Obiekt (nazwa jak w karcie)

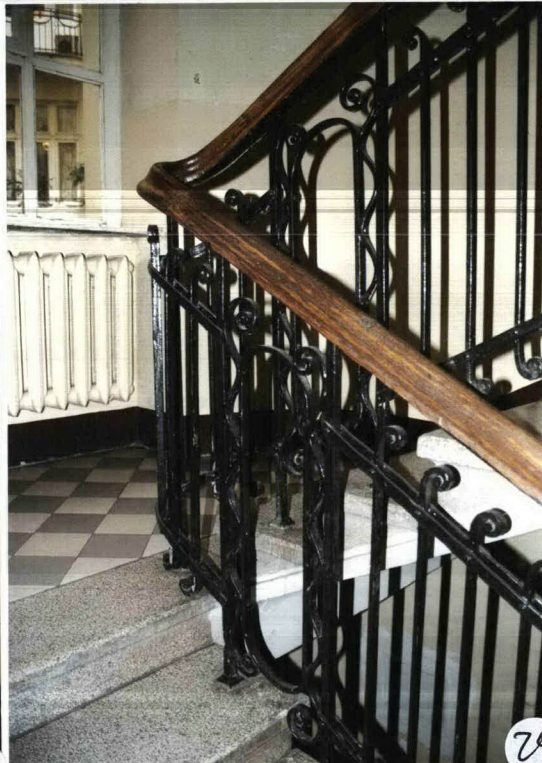
**DOM /KAMIENICA/,  
ul. MARSZAŁKOWSKA nr 6**

6. Zawartość wkładki (nazwa materiału uzupełniającego)

**ZDJĘCIA**



28



29



30



31



33



34



# WKŁADKA DO KARTY EWIDENCYJNEJ ZABYTKÓW ARCHITEKTURY I BUDOWNICTWA

ZAŁĄCZNIK NR

1. Miejscowość

WARSZAWA  
woj. mazowieckie

5. Obiekt (nazwa jak w karcie)

DOM /KAMIENICA/  
ul. MARSZAŁKOWSKA nr 6

6. Zawartość wkładki (nazwa materiału uzupełniającego)

ZDJĘCIA

