

**OŚRODEK DOKUMENTACJI  
ZABYTKÓW W WARSZAWIE**

KARTA EWIDENCYJNA ZABYTKÓW  
ARCHITEKTURY I BUDOWNICTWA

A B C D E F G H I J K L Ł M N O P R S T U W X Y Z

NR 592

1. Obiekt

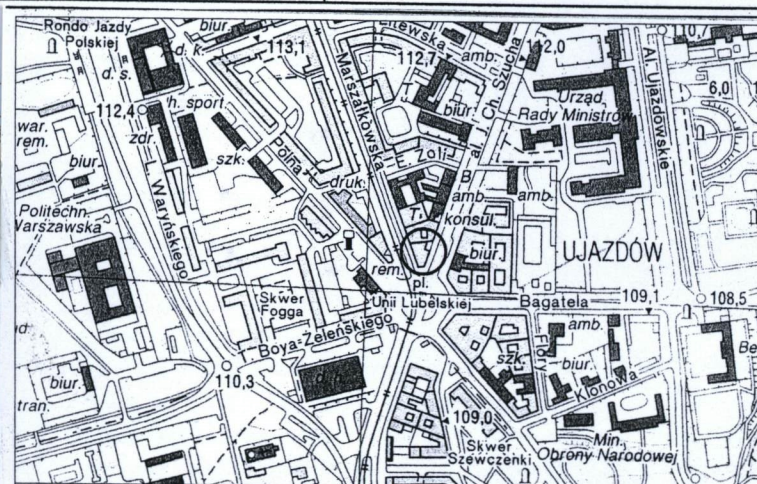
**DOM /KAMIENICA/**

2. Czas powstania

**ok. 1903 r.**

3. Miejscowość

**WARSZAWA**



**ORIENTACJA SKALA 1:10 000**

**MARSZAŁKOWSKA 2/ AL. SZUCHA 1**

5. Przynależność administracyjna

województwo: **MAZOWIECKIE**

powiat: **WARSZAWSKI**

dzielnica: **ŚRÓDMIEŚCIE**

6. Poprzednie nazwy miejscowości

7. Przynależność administracyjna przed I VI 1975

województwo: **WARSZAWSKIE**

powiat.: **WARSZAWSKI**

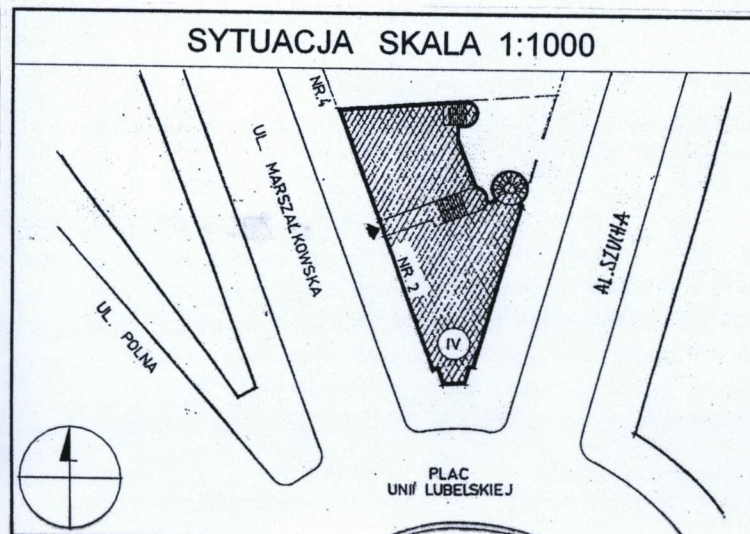
8. Właściciel i jego adres

**m.st. Warszawa**

9. Użytkownik i jego adres

**Zakład Gospodarowania Nieruchomościami w  
Dzielnicy Śródmieście m.st. Warszawy,  
Warszawa, ul. Szwoleżerów 5**

10. Rejestr zabytków





W 1770 ulica Marszałkowska została przedłużona do Ronda Mokotowskiego (ob. plac Unii Lubelskiej); w tym czasie została także wytyczona Aleja Szucha, będąca jedną z alei układu Osi Stanisławowskiej. Trójkątny obszar położony pomiędzy Marszałkowską, Al. Szucha i ulicą Nowowiejską był po części zajęty przez murowane i drewniane zabudowania koszar litewskiej kawalerii, po części – przez wielki ogród, pozbawiony zabudowy.

W 1877 roku wytyczono ulicę Litewską, łączącą Marszałkowską z Al. Szucha; w drugiej połowie XIX w. na rozległej trójkątnej parceli (wówczas nr **hip. 1763**) położonej pomiędzy tymi ulicami w dalszym ciągu znajdował się ogród i nieliczne murowane zabudowania gospodarcze.

W wyniku kolejnych parcelacji wyłoniła została rozległa działka nr **hip 1763 a**. Taryfa z roku 1880 odnotowuje, iż parcela przy Marszałkowskiej numer 2/ nr **hip. 1763a** była własnością Władysława Kwasiebskiego; nowowydzielona z niej działka nr **2a/5155** należała do Amelii Braun.

Na początku lat **90-tych XIX** stulecia dokonano kolejnych parcelacji terenu, w efekcie których powstała m.in. narożna działka nr polic. **2/hip. 5182**, której właścicielem w 1891 r. był Jozue Irlich, następnie (w 1893) Bernard Szancer, zaś w 1897 Adolf Hirsfeld.

Ok. 1898 r. (planie Lindleya) pomiędzy Litewską, Marszałkowską i Szucha istniało już 21 działek, z których część wciąż stanowiły duże, wolne parcele o charakterze ogrodowym. Murowana zabudowa miała w większości charakter luźny i nieregularny, jedynie przy Marszałkowskiej stały już dwie kamienice, przy Al. Szucha – jedna.

W roku 1898 działka przy Marszałkowskiej numer polic. **2/hip. 5182** była wolna od zabudowy i zadrzewiona.

**cd. na wkładce nr 1**

**Sytuacja:** budynek położony u zbiegu ulic Marszałkowskiej i Alei J.Ch. Szucha, na parceli w kształcie trójkąta równoramiennego, którego ścięty wierzchołek zwrócony jest na pd., do placu Unii Lubelskiej; we wschodnim narożniku parceli znajduje się niewielkie, nieregularne podwórze, zamknięte od strony Al. Szucha murem z bramą, pozostałą część parceli zajmuje kamienica o dwóch skrzydłach, z głównym wejściem od ul. Marszałkowskiej. Ściana szczytowa domu przylega do kamienicy przy Marszałkowskiej nr 4; wewnętrzne podwórze zamyka od północy ściana domu przy Al. Szucha 3.

#### **Materiał, konstrukcja:**

**Ściany:** budynek murowany z cegły pełnej na zaprawie cementowo-wapiennej, układ ścian nośnych podłużny; elewacje otynkowane, cokół z gruboziarnistego lastriko. Gzymsy i obramienia okien ciągnięte w tynku. Balkony: płyty i wsporniki betonowe, balustrady betonowe (odlewane) i stalowe kute; w nadświetlu drzwi wejściowych i w okienkach piwnic kute kraty.

**Stropy:** drewniane; nad IV-kondygnacją strop żelbetowy; klatki schodowe ognioodporne.

**Wieżba dachowa, pokrycie dachu:** wieżba drewniana kleszczowo-płatwiowa, w hełmie wieży ramowo-krażynowa, dachy kryte papą; hełm wieżyczki - blachą ocynkowaną układaną w pasy i romby.

**Posadzki, podłogi:** w sieni i na podestach głównej klatki schodowej płytki ceramiczne, w części sieni wtórnie lastriko; w mieszkaniach klepka dębowa, terakota.

**Schody:** dwubiegowe i cylindryczne, na głównej klatce schodowej stopnie z okładziną marmurową, balustrada stalowa kuta, pomiędzy sienią a podwórzem – schody drewniane; na bocznych klatkach schodowych – stopnie betonowe, balustrada ze stalowych prętów ozdobionych pierścieniami.

**Stolarka drzwiowa:** drzwi drewniane, ramowo-płycinowe, jedno- i dwuskrzydłowe, część z prostokątnymi przeszklonymi nadświetlami, drzwi wejściowe w fasadzie i drzwi do mieszkań z dekoracją płycinową o motywach geometrycznych. Na parterze – stalowe i aluminiowo-stalowe drzwi i witryny lokali użytkowych.

**Stolarka okienna:** oryginalna drewniana, skrzynkowa, z zawrotnicami; okna dwuskrzydłowe z wywietrznikami górnymi, trójskrzydłowe sześciokwaterowe i jednoskrzydłowe (łazienek); w ostatniej, kondygnacji wieży okna dwuskrzydłowe z nadświetlem zamkniętym półkoliście; na głównej klatce schodowej okna wielokwaterowe, z obrotowym skrzydłami środkowymi. Wtórna stolarka okienna – drewniana, półskrzynkowa i z PCV.

**Ogrodzenie podwórza:** pełne, murowane z cegły, otynkowane; kule na filarach wykonane z blachy, odboje żeliwne; brama wtórna, z prętów stalowych.

**Rzut:** budynek wzniesiony na rzucie zbliżonym do trójkąta równoramiennego z wierzchołkiem ściętym i wysuniętym trójbocznym ryzalitem; część zachodnia (od ul. Marszałkowskiej) dwu- i półtraktowa, od podwórza z wydatnym półkolistym ryzalitem bocznej klatki schodowej; część wschodnia krótsza, jednotraktowa, z dostawioną cylindryczną klatką schodową; główne wejście do budynku w elewacji zachodniej, skąd sień przelotowa na podwórze i wejście na główną klatkę schodową o schodach dwubiegowych, umieszczoną w trakcie tylnym.

**Bryła:** budynek podpiwniczony, złożony z dwóch IV-kondygnacyjnych skrzydeł zamkniętych niskimi dachami dwuspadowymi; wieża klatki schodowej wyższa, V-kondygnacyjna, cylindryczna, zamknięta hełmem stożkowym z niską, ślepą latarnią zwieńczoną jajowatą kopułką z iglicą.

**cd opisu na wkładce nr 1**



<p>ubatura</p> <p><b>8401 m<sup>3</sup></b></p>	<p>15. Powierzchnia użytkowa</p> <p><b>1384, 85 m<sup>2</sup></b></p>	<p>16. Przeznaczenie pierwotne</p> <p><b>mieszkalno-handlowe</b></p>	<p>17. Użytkowanie obecne</p> <p><b>mieszkalno-handlowe</b></p>
<p>race budowlane i konserwatorskie, ich przebieg i dokumentacja (po 1945 r.)</p> <ul style="list-style-type: none"> <li>kwiecień 1946 - naprawa dachu, adaptacja wnętrz na potrzeby ambasady ZSRR</li> <li>1958 - remont elewacji, usunięcie pierwotnego wystroju</li> <li>1966-67 - remont generalny</li> <li>1974/75 - wymiana stropu nad trzecim piętrem (z drewnianego na strop Kleina); odnowienie elewacji</li> <li>1990 – remont pokrycia dachu, obróbek blacharskich, kominów</li> </ul>		<p>19. Stan zachowania(fundamenty, ściany zewnętrzne, ściany wewnętrzne, sklepienia, stropy, konstrukcje dachowe, pokrycie dachu, wyposażenie i instalacje)</p> <p>Stan elementów konstrukcyjnych zadowalający. Tynki na elewacjach ogólnie brudne, z plamami, zaciekami, przebarwieniami i spękaniem, w partii ryzalitu pd. widoczne zawilgocenia i rozległe ubytki tynków - poniżej balustrady tarasu, nad i pomiędzy oknami III-ej kondygnacji; gzyms wieńczący w elewacji zachodniej ze śladami zawilgocenia i fragmentarycznymi ubytkami; na płytach balkonowych zacieki i plamy, rynny i rury spustowe prawdopodobnie do naprawy. W partii cokołu ślady zawilgocenia i wysoleń. Na helmie wieży blacha cynkowa zniszczona, pociemniała, z przebarwieniami i ubytkami. Metalowe balustrady balkonów, krata nadświetla drzwi wejściowych, kraty okien piwnic - powierzchniowo skorodowane, powłoki malarskie zniszczone. Na murze ogrodzenia tynki spękane, zniszczone, fragmentarycznie odspojone; podstawy filarów bramy spękane. Żeliwne odboje pokryte powłoką produktów korozji. Stolarka okienna zniszczona, z ubytkami powłok malarskich, zawilgocona, część skrzydeł spaczona. Ściany sieni i klatek schodowych pokryte powłoką farb olejnych (ostatnia warstwa seledynowa), obecnie zniszczonych, z odspojeniami, złuszczeniami i ubytkami; kuta balustrada głównej klatki schodowej w dolnym biegu z mechanicznymi odkształceniami, kilku rozet brak; pośrodku stopni dolnego biegu wstawione duże łaty z ciemniejszego materiału kamiennego. Drzwi do mieszkań pokryte grubą powłoką nawarstwień olejnych, na powierzchni skrzydeł widoczne rysy, spękania i drobne ubytki.</p>	
<p>20. Najpilniejsze postulaty konserwatorskie</p> <p><b>Pilne:</b> odnowienie elewacji, sprawdzenie i ew. wymiana niesprawnych rynien i rur spustowych, wymiana blachy na helmie wieży, uzupełnienie ubytków tynku i gzymsu wieńczącego; wymiana uszkodzonej stolarki okiennej; oczyszczenie i zabezpieczenie metalowych elementów wystroju, remont konserwatorski wszystkich elementów wystroju i wyposażenia klatek schodowych.</p> <p><b>Wskazane:</b> odtworzenie (na podstawie materiałów ikonograficznych) oryginalnego wystroju elewacji wraz z wystawkami w dachu i pierwotnym układem pokrycia helmu wieży i dekoracjami z jej zwieńczenia.</p>			



21. Akta archiwalne i źródła ikonograficzne (rodzaj, numer i miejsce przechowywania)

**Archiwum Państwowe m.st. Warszawy**

- Zbiór Korotyńskich, sygn. I/78 (ul. Marszałkowska)
- Biuro Odbudowy Stolicy,teczka nr 5337
- Hipoteka Warszawska, APW, oddział w Pułtusk, sygn. [REDACTED]
- „Taryfy domów ...”, lata: 1873 - 1930
- Zbiory Kartograficzne:  
Kolekcja I, sygn. L 734/20, plan z ok. 1898 (rękopis), L 734/20 druk („Plany Lindleya”); K I/124/20 –plan z ok. 1938

**Materiały ikonograficzne:**

1. Marszałkowska 2 – widok narożny, ok. 1910, Muzeum Historyczne m.st. Warszawy, neg. nr 81891
2. Widok ronda Mokotowskiego i kamienicy przy ul. Marszałkowskiej 2, ok. 1910 r., w: „Stolica” 1977, nr 34, s.18
3. Marszałkowska nr 2, ok. 1920, Muzeum Historyczne m.st. Warszawy, neg. nr 82247
4. Marszałkowska nr 2, ok. 1920, Muzeum Historyczne m.st. Warszawy, neg. nr 71343
5. Marszałkowska nr 2 – widok narożny, fot. z dn. 11.11.1932r., z: Archiwum Dokumentacji Mechanicznej, neg. nr I-U-7233(4)
6. Marszałkowska nr 2, 1958 (remont elewacji), z: „Stolica”, 1958, nr 24, s. 6
7. Marszałkowska nr 2, 1977, z: „Stolica” 1977, nr 32, s. 1

**Archiwum WUOZ w Warszawie:** Budynek mieszkalny przy ulicy Marszałkowskiej nr 2. Studium historyczno-konserwatorskie wraz z wytycznymi konserwatorskimi, oprac. Anna Radźwicka-Milczewska, Bożena Wierzbicka, Warszawa 1995

22. Bibliografia

- Encyklopedia Warszawy, pr. zb. pod red. Barbary Petrozolin-Skowrońskiej, Warszawa 1994, s. 610
- Herbst St., Ulica Marszałkowska, Warszawa 1998
- Kasprzycki J., Korzenie miasta. Warszawskie pożegnania. Tom I. Śródmieście południowe, Warszawa 1996
- Łoza St., Architekci i budowniczowie w Polsce, Warszawa 1954
- Polski Słownik Biograficzny, Wrocław 1980, s. 119-120 (hasło: Panczakiewicz Ludwik Michał)
- Szwankowski E., Ulice i place Warszawy, Warszawa 1963
- Warszawa na starej fotografii, Warszawa 1961
- Zieliński J., Atlas dawnej architektury Warszawy, T.10, Warszawa 2004

23. Uwagi różne

24. Opracowanie karty ewidencyjnej:

tekst: **Anna Radźwicka-Milczewska, sierpień 2005** *Per*  
plany, rysunki. j.w. - na podst. Inwentaryzacji z archiwum Zakładu  
Gospodarowania Nieruchomościami w Dzielnicy Śródmieście m.st.W-wy *Per*

Fotografie: **Anna Radźwicka-Milczewska, sierpień 2005** *Per*

miejsce przechowywania negatywów: u autora karty

KARTA PO WYPEŁNIENIU PODLEGA OCHRONIE NA PODSTAWIE PRZEPISÓW  
PRAWA AUTORSKIEGO

25. Adnotacje o inspekcjach, informacje o zmianach (daty, imiona i nazwiska wypełniających)

26. Załączniki:

wkładki szt.: 10



1. Miejscowość

WARSZAWA  
WOJ. MAZOWIECKIEKAMIENICA,  
ul. MARSZAŁKOWSKA 2/AL.SZUCHA 1

cd HISTORII OBIEKTU, cd OPISU OBIEKTU

**cd historii obiektu**

Od 1900 roku właścicielem nieruchomości nr 2/hip. 5182 był Juda Wielburski, na którego zlecenie wybudowano ok. 1903 r. kamienicę nr 2; w księdze hipotecznej zachował się plan sytuacyjny parceli, sporządzony w związku z planowaną zabudową działki. Kolejnymi właścicielami budynku byli m.in.: bracia Wacław i Edward Potempscy i Melichior Wilewski (odnotowany w Taryfie z 1930 r.)

Na pierwotny, neorenesansowy wystrój elewacji kamienicy składały się: boniowane narożniki, oprofilowane obramienia otworów, trójkątne lub półkoliście wyłamane naczółki z dekoracją konchowo-kartuszą, z festonami, gzyms wieńczący wsparty na kroksztynkach, wysokie wystawki (nad narożnikiem i skrajną północną osią w elew. zachodniej) zamknięte oprofilowanymi półkolistymi naczółkami i ujęte ściankami attykowymi ze sterczynkami. W parterze domu od strony Al. Szucha mieściła się restaurację z przeszkloną werandą.

W czasie II wojny światowej dom znalazł się w obrębie tzw. dzielnicy niemieckiej i nie uległ większym zniszczeniom; po zakończeniu wojny początkowo planowano ulokowanie w budynku siedziby ambasady ZSRR, ostatecznie w listopadzie 1945 r. zamieszkali tu urzędnicy Ministerstwa Spraw Zagranicznych.

Pod koniec lat 50-tych XX w. budynek, opuszczony przez pracowników MSZ, przeznaczono na mieszkania komunalne; część parteru domu zajął wówczas „Bar pod 2-ką”

**Autorstwo projektu** budynku przypisywane jest Ludwikowi Panczakiewiczowi.

**Określenie stylu** – historyzm, pierwotny wystrój elewacji neorenesansowy.

**cd opisu obiektu**

Układ pomieszczeń dwu-i półtraktowy; schody dwubiegowe, w wieży kręte. W północno-wschodniej części parceli niewielkie, nieregularne podwórko, od wschodu zamknięte murem z bramą. Parter budynku zajęty przez lokale użytkowe, na pozostałych kondygnacjach - po dwa duże mieszkania o nieregularnym układzie pomieszczeń, z wyjściami na boczne klatki schodowe; układ pomieszczeń częściowo przekształcony wprowadzeniem wtórnych ścianek działowych.

**Elewacje frontowe:** IV-kondygnacyjne, zachodnia 11-osiowa, w osiach skrajnych z jednoosiowymi pozornymi ryzalitami ujętymi boniowanymi lizenami; elewacja wschodnia 6-osiowa, w osi od południa ryzalitowana, od północy z dostawioną V-kondygnacyjną wieżą klatki schodowej.

Cokół z gruboziarnistego lastriko; parter pokryty linearnym boniowaniem pasowym, zamknięty wąskim pasem słabo profilowanego gzymsu kordonowego; w zwieńczeniu ścian szeroki pas fryzu z wąskimi poziomymi prostokątnymi płycinami na osiach otworów; gzyms wieńczący wydatny, profilowany, wyłamany na osiach lizen; nad narożnikiem południowym i nad ryzalitem północnym elewacji zachodniej niskie pełne ścianki attykowe, ujęte prostopadłościennymi filarkami o płycinowych ściankach.

Narożnik południowy (od pl. Unii Lubelskiej) ścięty, ujęty boniowanymi lizenami; w kondygnacjach I-III wysunięty półkolistym ryzalitem zamkniętym tarasem IV-ej kondygnacji, ograniczonym balustradą utworzoną z pełnych ścianek ozdobionych poziomymi płycinami, rozdzielonych segmentami z ażurową dekoracją z motywem okręgu z wpisanym węń czworoliściem.

Pośrodku obu elewacji w kondygnacjach II-IV balkony o prostokątnych betonowych płytach ozdobionych od spodu dekoracją płycinową, opartych na prostopadłościennych wspornikach; w kondygnacji II-ej balustrady balkonów betonowe, dwuprzęsłowe, ażurowe, z motywem łuku i ornamentów roślinnych, ujętych i rozdzielonych prostopadłościennymi słupkami. W kondygnacjach III i IV-ej balustrady balkonów kute, w kondygnacji III o motywach palmet, rozdzielone słupkami, w kondygnacji IV-ej o dekoracjach geometrycznych (okręgi z rozetami pośrodku).

Wieża klatki schodowej cylindryczna, V-kondygnacyjna, ponad kondygnacjami I i IV ujęta pasami gzymsu kordonowego, w kondygnacji piątej węższa, zwieńczona wydatnym gzymsem, ponad którym stożkowy hełm z kopułką; na całej wysokości elewacja wieży boniowana pasowo.

W elewacji wschodniej okienka piwnic zamknięte kutymi kratami z dekoracją z okręgów i pionowych skręconych prętów ozdobionych małymi ślimacznikami.

cd opisu na wkładce nr 2



1. Miejscowość

**WARSZAWA**  
**woj. mazowieckie**

5. Obiekt (nazwa jak w karcie)

**KAMIENICA, ul. MARSZAŁKOWSKA 2/  
/AL. SZUCHA 1**

6. Zawartość wkładki (nazwa materiału uzupełniającego)

**cd OPISU OBIEKTU****cd opisu.****Elewacja podwórzowa:**

IV-kondygnacyjna, ponad pierwsza kondygnacją wąski gzyms kordonowy, nad oknami kond. IV-ej profilowany gzyms nadokienny; gzyms wieńczący, wydatny profilowany. W skrajnej osi od pn. ćwierćkolisty ryzalit bocznej klatki schodowej; otwory: w najwyższej kondygnacji osi skrajnej od pd. okno głównej klatki schodowej wysokie, zamknięte półkoliście; pozostałe wszystkie prostokątne, w wąskich opaskach. Na głównej klatce schodowej okna duże, z podziałem ramowym, pozostałe dwuskrzydłowe, z poziomymi wywietrznikami górnymi.

**Wnętrza:**

Główna klatka schodowa - sufit sieni ozdobiony wąskim pasem sztukatorskiego fryzu i roślinną rozetą; na głównej klatce schodowej okładzina stopni schodów z białego marmuru; na parterze nawierzchnia z płytek lastrykowych i ceramicznych (wtórna); na podestach płytki ceramiczne beżowo-szare. Balustrada schodów kuta, o motywach wolutowo-esownicowych, z plastycznymi rozetkami. Drzwi do mieszkań dwuskrzydłowe, pełne, z dekoracją płycinowo-geometryczną o motywach prostokątów, kół i kwadratów, z trapezoidalnymi supraportami z dekoracją płycinową i okręgiem pośrodku, zamkniętymi odcinkiem profilowanego gzymsu.

Stopnie schodków z sieni głównej klatki schodowej na podwórze drewniane.

Na bocznych klatkach schodowych stopnie betonowe, balustrady prętowe, ozdobione pośrodku profilowanymi talerzykami; drzwi jednoskrzydłowe, płycinowe, z poziomymi przeszklonymi nadświetlami.

Wnętrza mieszkań bez wystroju sztukatorskiego, w części lokali zachowana oryginalna stolarka drzwiowa (drzwi drewniane, dwuskrzydłowe, z dekoracją płycinową).

**Instalacje:** wod./kan., gazowa, elektryczna, c.o.



# WKLADKA DO KARTY EWIDENCYJNEJ ZABYTEKÓW ARCHITEKTURY I BUDOWNICTWA

1. Miejscowość

**WARSZAWA**  
**woj. mazowieckie**

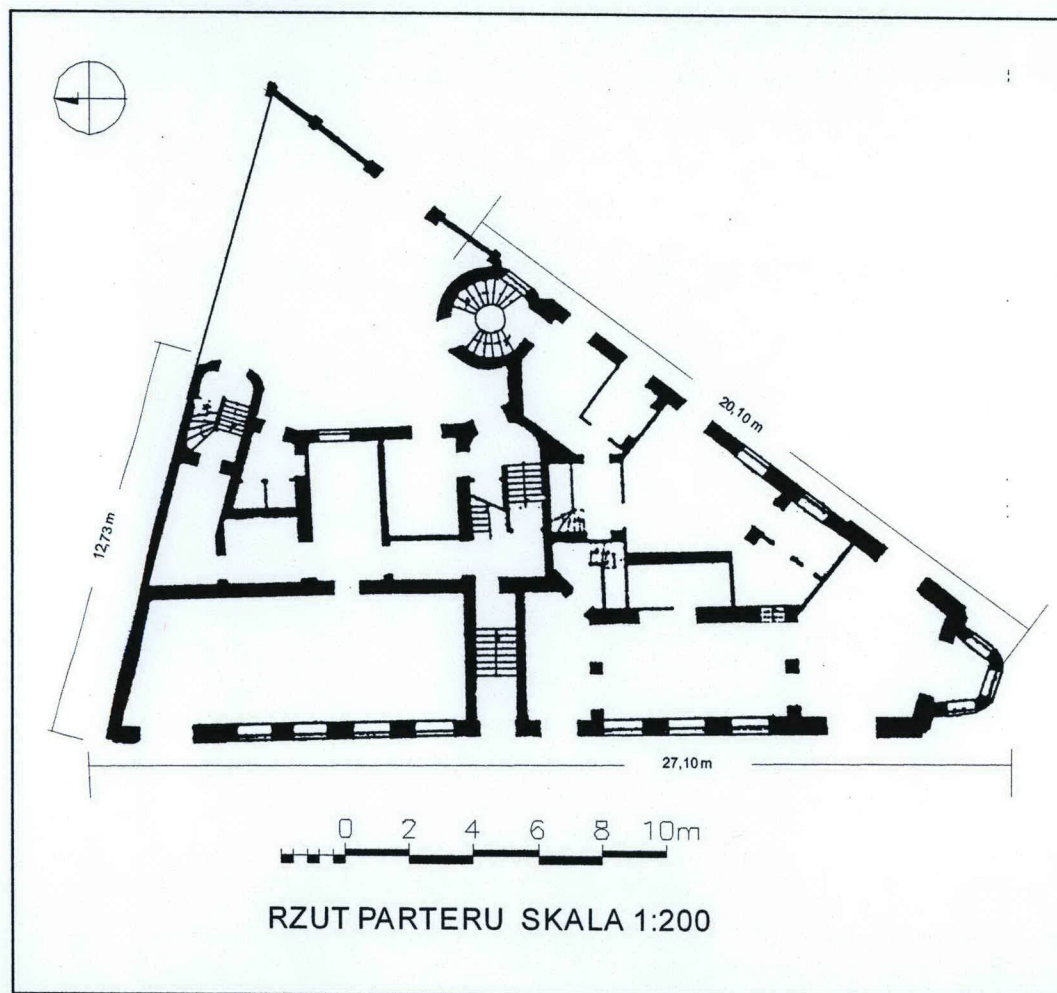
5. Obiekt (nazwa jak w karcie)

**KAMIENICA, ul. MARSZAŁKOWSKA 2**

**ZALĄCZNIK NR 3**

6. Zawartość wkładki (nazwa materiału uzupełniającego)

**RZUT BUDYNKU**



Wkładkę założył: Anna Radźwicka-Milczewska, sierpień 2005

Miejsce przechowywania negatywów: archiwum autora karty

Wzór ODZ 1999 r



1. Miejscowość

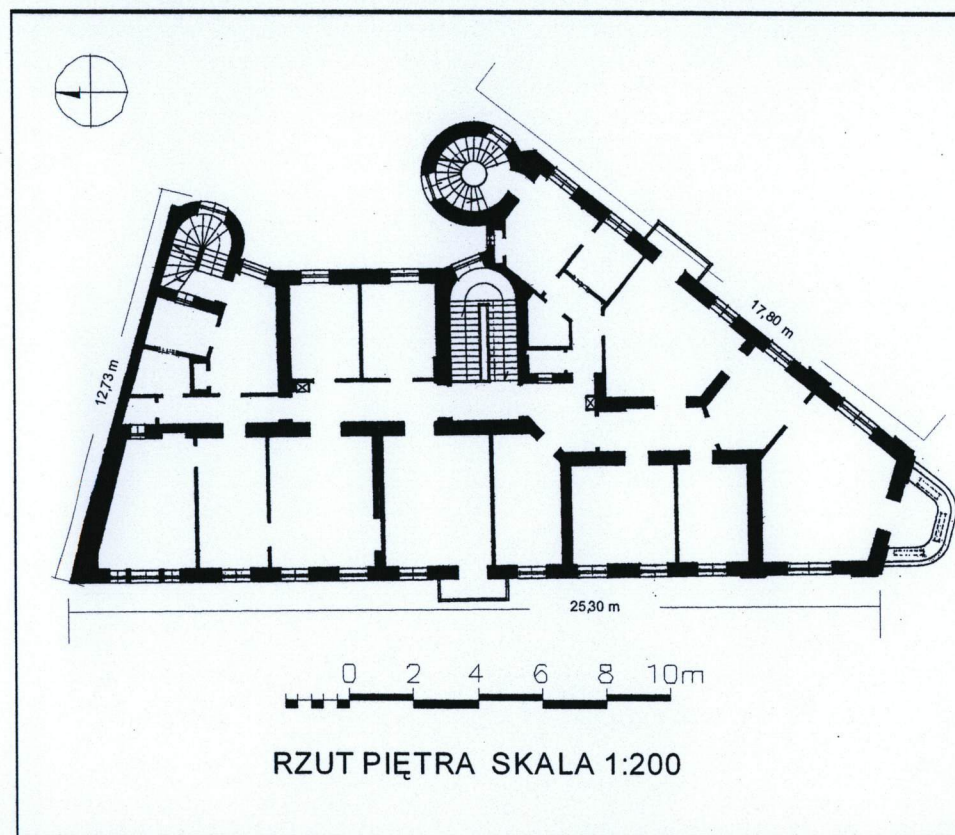
**WARSZAWA**  
**woj. mazowieckie**

5. Obiekt (nazwa jak w karcie)

**KAMIENICA, ul. MARSZAŁKOWSKA 2**

6. Zawartość wkładki (nazwa materiału uzupełniającego)

**RZUT BUDYNKU**





1. Miejscowość

**WARSZAWA**  
woj. mazowieckie

**KAMIENICA,**  
**ul. MARSZAŁKOWSKA 2/ ALSZUCHA 1**

6. Zawartość wkładki (nazwa materiału uzupełniającego)

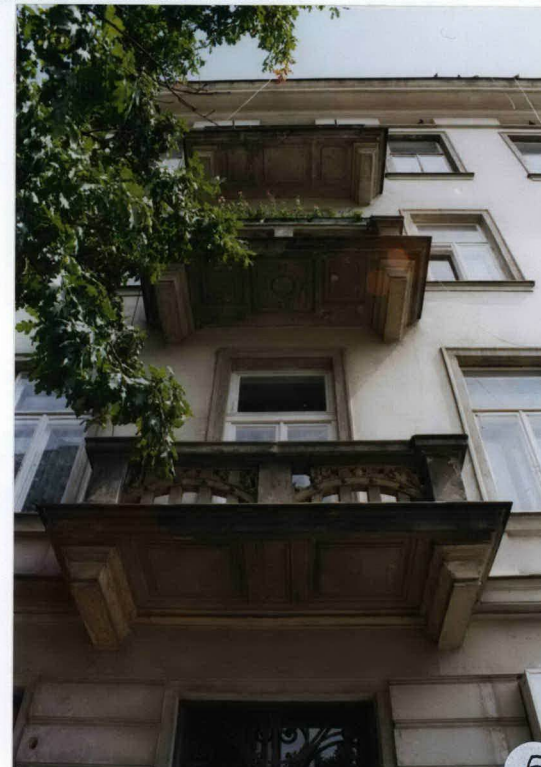
**ZDJĘCIA**



3



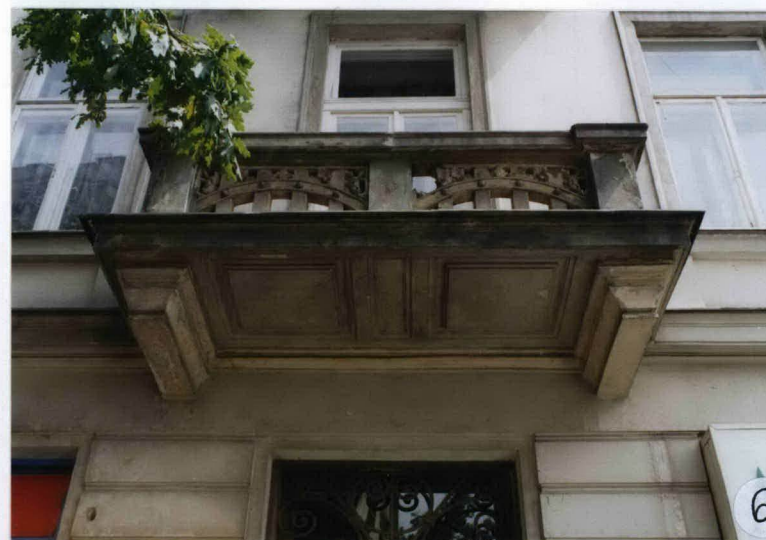
4



5



6



7



8



1. Miejscowość

**WARSZAWA**  
woj. mazowieckie

**KAMIENICA,**  
**ul. MARSZAŁKOWSKA 2/ AL.SZUCHA 1**

6. Zawartość wkładki (nazwa materiału uzupełniającego)

**ZDJĘCIA**





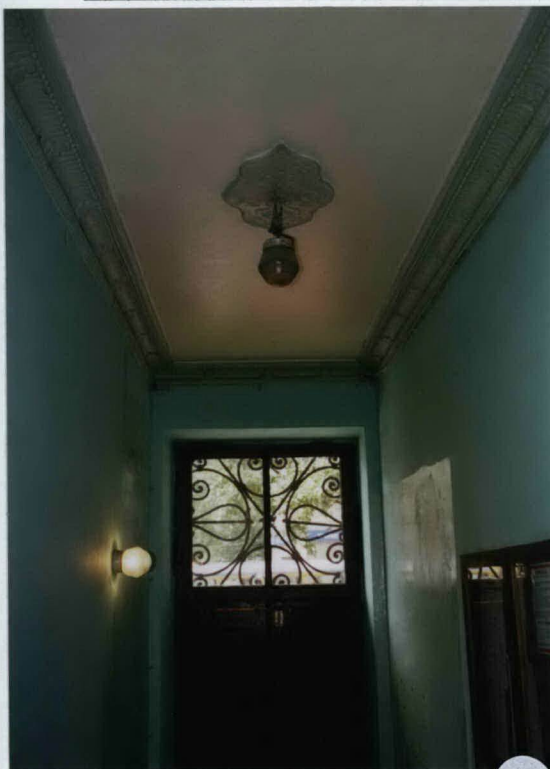
1. Miejscowość

**WARSZAWA**  
woj. mazowieckie

**KAMIENICA,**  
**ul. MARSZAŁKOWSKA 2/ AŁSZUCHA 1**

6. Zawartość wkładki (nazwa materiału uzupełniającego)

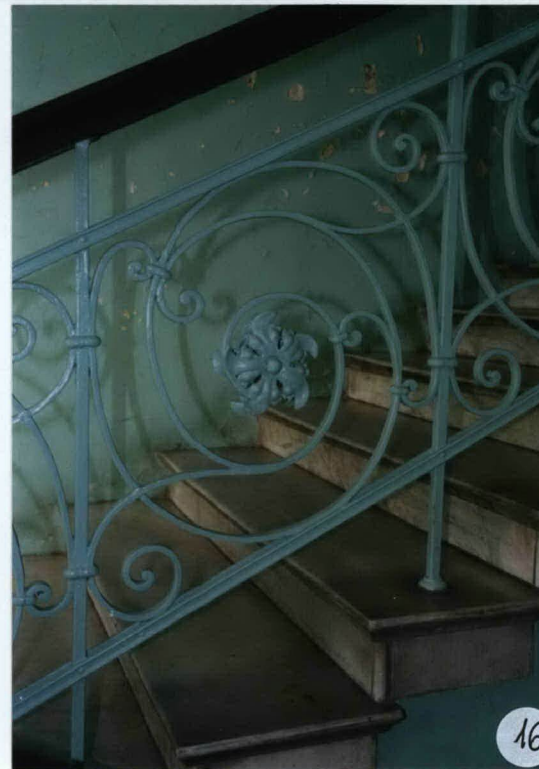
**ZDJĘCIA**



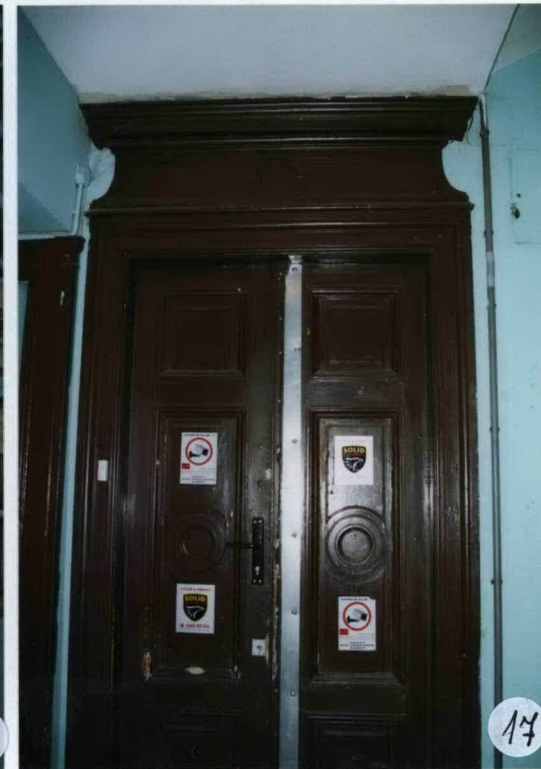
14



15



16



17



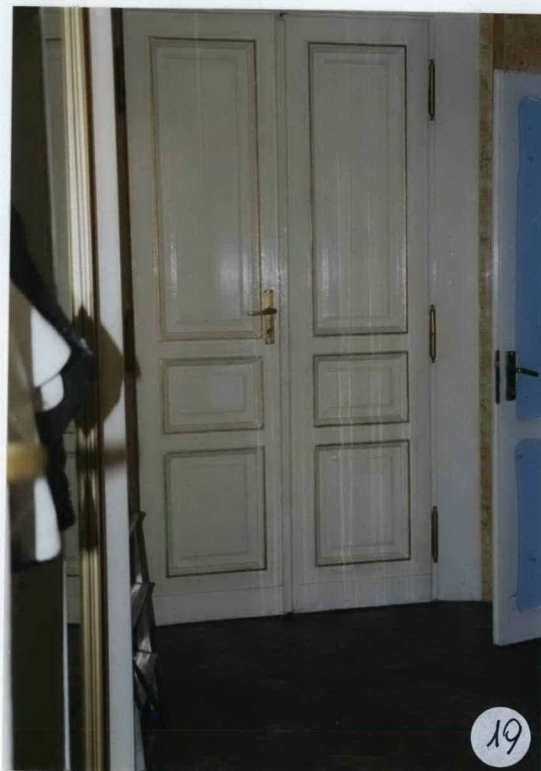
1. Miejscowość

**WARSZAWA**  
woj. mazowieckie

**KAMIENICA,**  
**ul. MARSZAŁKOWSKA 2/ A1.SZUCHA 1**

6. Zawartość wkładki (nazwa materiału uzupełniającego)

**ZDJĘCIA**





# WKLADKA DO KARTY EWIDENCYJNEJ ZABYTKÓW ARCHITEKTURY I BUDOWNICTWA

ZALĄCZNIK NR 9

1. Miejscowość

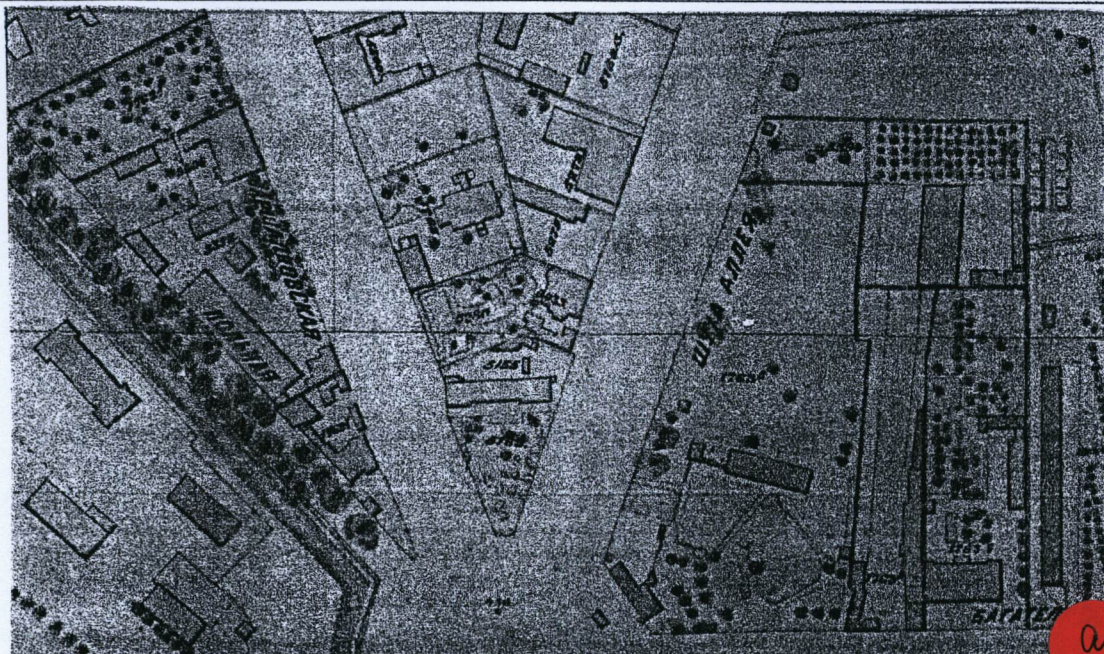
**WARSZAWA**  
woj. mazowieckie

5. Obiekt (nazwa jak w karcie)

**KAMIENICA,**  
ul. MARSZAŁKOWSKA 2/ Al. SZUCHA 1

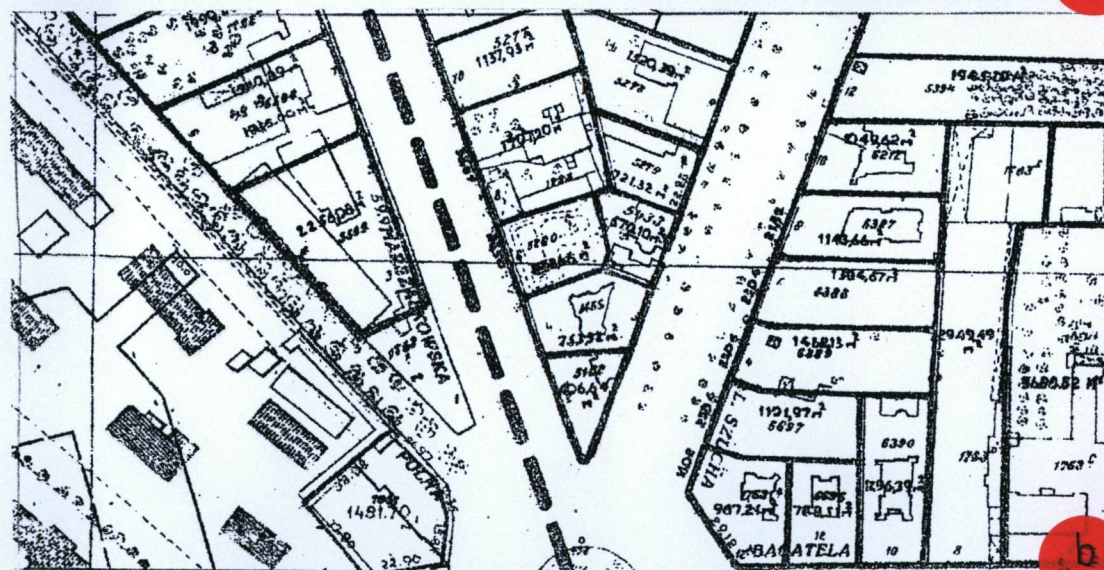
6. Zawartość wkładki (nazwa materiału uzupełniającego)

**ARCHIWALNE MATERIAŁY**  
**KARTOGRAFICZNE I IKONOGRAFICZNE**



WARSZAWA

Aleja Szucha



Wkładkę założył: Anna Radzwicka-Milczewska, sierpień 2005  
Miejsce przechowywania negatywów: archiwum autora karty

Wzór ODZ 1999 r.



1. Miejscowość

**WARSZAWA**  
**woj. mazowieckie****DOM /KAMIENICA/,  
ul. MARSZAŁKOWSKA 2/ AL.SZUCHA 1**

6. Zawartość wkładki (nazwa materiału uzupełniającego)

**OPIS MATERIAŁÓW ILUSTRACYJNYCH****OPIS MATERIAŁÓW ILUSTRACYJNYCH****I. ZDJĘCIA:**

1. Widok narożny kamienicy– od strony zbiegu ulicy Marszałkowskiej i placu Unii Lubelskiej
2. Widok elewacji wschodniej
3. Fragment ryzalitu narożnego
4. Balkony w elewacji zachodniej.
5. Balkony w elewacji zachodniej
6. Balkon w II-iej kondygnacji elewacji zachodniej – zbliżenie
7. Elewacja zachodnia kamienicy (od strony ul. Marszałkowskiej) – widok ogólny
8. Fragment elewacji wschodniej z wieżą bocznej klatki schodowej
9. Elewacja wschodnia i fragment elewacji tylnej – widok od północy
10. Wieża klatki schodowej – widok od północny
11. Elewacja tylna kamienicy i fragment ogrodzenia – widok od strony Al. Szucha
12. Drzwi wejściowe w elewacji zachodniej
13. Krata okna piwnicy w elewacji wschodniej
14. Dekoracja sztukatorska sieni głównej klatki schodowej
15. Główna klatka schodowa – fragment
16. Zbliżenie fragmentu kutej balustrady głównej klatki schodowej
17. Drzwi do mieszkania na głównej klatce schodowej
18. Drzwi wewnętrzne
19. Fragment bocznej klatki schodowej
20. Drzwi wewnętrzne

**II. ARCHIWALNE MATERIAŁY KARTOGRAFICZNE I IKONOGRAFICZNE**

- a. Zbieg ulic Marszałkowskiej i Al. Szucha – fragment planu Lindleya z ok.1898, skala oryginału 1:2500, APW
- b. Zbieg ulic Marszałkowskiej i Al. Szucha – fragment planu m.st Warszawy, ok. 1938, skala oryginału 1:2500, APW
- c. Kamienica przy ul. Marszałkowskiej nr 2 - ok. 1910 r., MHW
- d. Kamienica przy ul. Marszałkowskiej nr 2 - ok.. 1920 r. , MHW