

1. Obiekt

Dom Prasy Polskiej S.A. - drukarnia Życia Warszawy

2. Czas powstania

1892, 1926-1929, 1951

3. Miejscowość

W A R S Z A W A

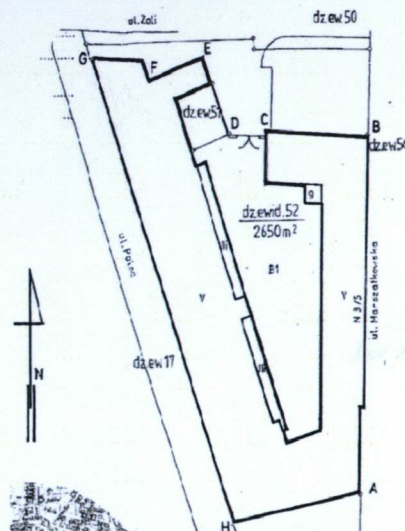
11. Zdjęcia, rzut, przekrój, sytuacja, orientacja



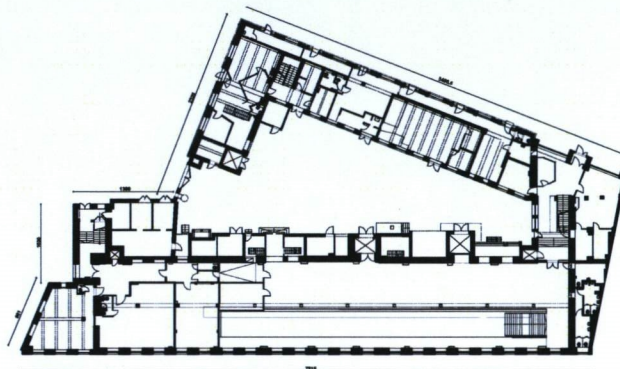
Widok ogólny elewacji frontowej



Plan orientacyjny 1:10000



Sytuacja



RZUT PARTERU

RYŚ. TOMASZ ROMAŃSKI

4. Adres

ul. Marszałkowska 3/5

nr hipoteczny: [redacted]

nr ewidencji gruntów: dz.ew. nr 8/4 z obrębu 5-05-10

5. Przynależność administracyjna

województwo mazowieckie  
dzielnica Śródmieście

6. Poprzednie nazwy miejscowości

7. Przynależność administracyjna przed 1 VI 1975

województwo warszawskie  
powiat

8. Właściciel i jego adres

Skarb Państwa, we władaniu Wojewody  
Mazowieckiego 00-950 Warszawa pl. Bankowy 3/5

9. Użytkownik i jego adres

Różni najemcy

10. Rejestr zabytków

Nr A-1023 data 28.05.2011



Historia terenu przy ul. Marszałkowskiej 3/5 zajętego w 1927 r. przez drukarnię sięga czasów znacznie wcześniejszych. W 1892 r. na placu pomiędzy Marszałkowską i Polną powstały zabudowania **fabryki dywanów (proj. prawdopodobnie Karola Kozłowskiego)**, utworzonej w 1885 r. i funkcjonującej pod nazwą *Spółka Akcyjna Fabryki Dywanów G. Markus, M. Bender et Co w Warszawie*. Założycielami oraz głównymi udziałowcami w przedsiębiorstwie byli warszawscy kupcy - Max Bender (Baender), Gerson Markus i Ernest Posselt. Następnie dołączyli do nich Antoni Lewandowski, Wilhelm Leman oraz Tadeusz i Jan Herse. Dla potrzeb fabryki wybudowano duży czteropiętrowy ceglany gmach główny (w linii ul. Polnej) kryty dwuspadowym dachem oraz od Marszałkowskiej dwie boczne jednopiętrowe oficyny (ta od płn. otrzymała wysoki komin) i dwupiętrowy frontowy budynek. W fabryce produkowano wysokiej jakości dywany, chodniki i materiały obiciowe, eksportowane szczególnie do Rosji. W dwóch najniższych kondygnacjach naziemnych gmachu głównego mieściły się hale produkcyjne, na dwóch górnych pracownie artystyczne. Spółka przechodziła kolejne przekształcenia, jednak w wyniku I wojny światowej i utraty rynku rosyjskiego podupadła, by w 1916 r. zakończyć działalność. Nieudana próba wznowienia produkcji w 1921 r. spowodowała, że ostatecznie w 1926 r. zarząd Towarzystwa Akcyjnego Warszawskiej Fabryki Dywanów w osobach m. in. Antoniego Lewandowskiego oraz Wilhelma Lemana podjął decyzję o zmianie profilu działalności przedsiębiorstwa, które przyjęło nazwę *Prasa Polska Spółka Akcyjna*. Zaznaczyć należy, że Lewandowski w tym czasie był już wydawcą ówczesnej tzw. „czerwonej” prasy, m.in. Kuriera Czerwonego i Expressu Porannego (zwanych również czerwoniakami od koloru winiety). Oficjalna, notarialna zmiana tytułu własności nieruchomości nastąpiła dopiero w roku 1927, ale już rok wcześniej, w 1926 r., powstał projekt autorstwa Maksymiliana Goldberga i Henryka Rutkowskiego przebudowy pofabrycznego kompleksu do nowych celów. Życzeniem właścicieli było, by wykorzystać istniejące zabudowania dawnej fabryki dywanów. **Prace trwały do 1929 r.** i w tym czasie gruntownie przebudowano budynek od ul. Polnej.

### SYTUACJA:

Drukarnia Prasy Polskiej S.A. położona jest w centrum Warszawy, w południowej części dzielnicy Śródmieście. Zlokalizowana na działce w kształcie trójkąta równoramiennego ostrokątnego, w jej północnej części, zajmuje 2/3 powierzchni terenu. Posesja ograniczona ulicami Polną (od pld.-zach.), ul. Marszałkowską (od wsch.) i ul. E. Zoli (od płn.), od pld. wierzchołkiem działka graniczy z pl. Unii Lubelskiej. Od pld.-wsch. budynek sąsiaduje z 9-kondygnacyjną kamienicą Kacperskich z lat 1909-13 (z adresem Marszałkowska 1), od płn., wzdłuż ul. Zoli, zlokalizowano parking. Na wewnętrzny dziedziniec od ul. Zoli prowadzi dwuskrzydłowa brama wjazdowa z wbudowaną w lewe skrzydło furką. Całe skrzydło od ul. Marszałkowskiej (z wyjątkiem pld. części, gdzie zlokalizowano hall główny) zajmują lokale usługowe, gastronomiczne i rozrywkowe.

UWAGA: w opracowaniu użyto następujących oznaczeń: budynek A – 2-kondygnacyjne skrzydło w kształcie litery L od ul. Marszałkowskiej i Zoli oraz budynek B – 5-kondygnacyjne, podpiwniczone skrzydło od ul. Polnej (wraz z westybulem od ul. Marszałkowskiej).

### MATERIAŁ I KONSTRUKCJA:

Budynek jest murowany i otynkowany, w całości podpiwniczony (pod częściami nadziemnymi, dziedzińcem wewnętrznym oraz parkingiem przy ul. Zoli, znajdującym się poza zespołem). Układ konstrukcyjny podłużny mieszany: ścianowy i szkieletowy słupowo-ryglowy. Ławy fundamentowe prawdopodobnie żelbetowe wylewane i murowane ceglane (ciągłe), ściany nośne piwnic betonowe wylewane i murowane z cegły ceramicznej pełnej na zaprawie cementowo-wapiennej, ściany konstrukcyjne nośne zewnętrzne i wewnętrzne z cegły ceramicznej pełnej na zaprawie wapiennej o grubości 6,5 cm i 12 cm, miejscowo uzupełniane cegłą dziurawką, ściany działowe: w piwnicy murowane z cegły pełnej ceramicznej i wapienno-cementowej o grubości 12 cm oraz murowane z bloczków gazobetonowych o grubości 24 cm. Filary wspierające stropy wykonane zostały jako dwugałęziowe słupy złożone z dwóch 2-teowników stalowych łączonych blachami na nity. Podstawy z blach i kątowników, przytwierdzone do fundamentów za pomocą śrub. W piwnicach i na parterze słupy zostały w 2007 r. zabezpieczone materiałem ogniochronnym w postaci narzuconej zaprawy.

**Stropy:** piwnica - żelbetowe wylewane i żelbetowe oparte na dwuteownikach stalowych (antresola), Kleina z płytą typu ciężkiego (nad WC), płytowe żelbetowe oparte na belkach stalowych dwuteowych (pod dziedzińcem). Parter - stalowo-ceramiczne z płyt Kleina na belkach stalowych dwuteowych. Płyty Kleina typu ciężkiego zbudowane z cegieł pełnych ceramicznych (sporadycznie przy użyciu cegły dziurawki) grubości 12cm, zbrojonych bednarką 30 x 2mm układaną w co III spoinie; nad pozostałymi kondygnacjami płyty żelbetowe wylewane, na klatkach schodowych płyty żelbetowe oparte na dwuteownikach stalowych.

**Dach:** budynek A: stropodach żelbetowy. Budynek B: nad całością stropodach, w większości żelbetowy, z wyjątkiem części na styku z budynkiem Marszałkowska 1 oraz części nad klatkami schodowymi, gdzie stropodach drewniany. Nad oszklonymi przybudówkami na dziedzińcu dach pulpitowy. Pokrycie papa mineralna zgrzewana. Obróbki blacharskie, rynny i rury spustowe z blachy ocynkowanej.

**Nadproża otworów:** okiennych i drzwiowych nadproża ceglane płaskie.

**Schody zewnętrzne:** do maszynowni dźwigu i do pomieszczeń na parterze wtórne, stalowe spawane, o stopniach z blachy żeberkowej.

**Schody wewnętrzne:** Piwnic żelbetowe wylewane, jednobiegowe, pokryte lastriko. Klatek schodowych żelbetowe wylewane oparte na dwuteownikach stalowych, dwubiegowe z duszą i obszernymi spocznikami, stopnie wspornikowe prefabrykowane, pokryte lastriko; balustrady z ułożonych pasowo płaskowników, z drewnianymi pochwytami. Schody na antresolę wtórne, stalowe spawane, o stopniach z blachy żeberkowej.



<p>14. Kubatura</p> <p>35 000 m<sup>3</sup></p>	<p>15. Powierzchnia użytkowa</p> <p>9 500 m<sup>2</sup></p>	<p>16. Przeznaczenie pierwotne</p> <p>Drukarnia</p>	<p>17. Użytkowanie obecne</p> <p>Pomieszczenia biurowe</p>
<p>18. Prace budowlane i konserwatorskie, ich przebieg i dokumentacja (po 1945 r.)</p> <ul style="list-style-type: none"> <li>• styczeń-kwiecień 1945 r. remont wypalonego kompleksu</li> <li>• 1951 r. – dobudowa skrzydła do istniejącego od ul. Marszałkowskiej pawilonu mieszczącego westybul oraz pawilonów od dziedzińca</li> <li>• 1971 r. – przebudowa w budynku od ul. Polnej na poziomie piwnicy i parteru (zniesienie stropu traktu zachodniego i obniżenie stropu antresoli w trakcie wschodnim)</li> <li>• 2007 r. – wprowadzenie schodów pomiędzy piwnicą i antresolą, zamontowanie barierki na antresoli w budynku B</li> </ul> <ol style="list-style-type: none"> <li>1. Ekspertyza budowlano-konstrukcyjna części budynku przeznaczonej do adaptacji na Muzeum Drukarstwa, lipiec 2010 r., <i>Biuro Bezpieczeństwa Konstrukcyjnego Piotr Szczepański</i></li> <li>2. Inwentaryzacja ogólnobudowlana wybranych pomieszczeń w budynku dawnej drukarni <i>Życia Warszawy</i>, grudzień 2009 r.</li> <li>3. Inwentaryzacja budowlana budynku zlokalizowanego przy ul. Marszałkowskiej 3/5 w Warszawie, październik 2007 r. (Usługi Projektowo-Budowlane <i>L.D.S. – Dariusz Stasiak</i>).</li> <li>4. Inwentaryzacja budowlana budynku Prasowych Zakładów Graficznych RSW <i>Prasa-Książka-Ruch</i> w Warszawie ul. Marszałkowskiej 3/5, wrzesień 1984 r.</li> </ol>		<p>19. Stan zachowania (fundamenty, ściany zewnętrzne, ściany wewnętrzne, sklepienia, stropy, konstrukcje dachowe, pokrycie dachu, wyposażenie i instalacje)</p> <p>Stan zachowania określono na podstawie ekspertyzy budowlano-konstrukcyjnej sporządzonej przez <i>Biuro Bezpieczeństwa Konstrukcyjnego Piotr Szczepański</i>, Warszawa, lipiec 2010 r.</p> <ul style="list-style-type: none"> <li>• fundamenty w stanie dobrym</li> <li>• ściany nośne w stanie dobrym</li> <li>• ściany wewnętrzne w stanie dobrym</li> <li>• stropy w stanie ogólnym dobrym, z wyjątkiem stropu antresoli od strony wschodniej (budynek B), gdzie stwierdzono spękania i rysy na konstrukcji płyt oraz stropu piwnic pod dziedzińcem (korozja betonu i stali wynikała z nieszczelności w nawierzchni dziedzińca)</li> </ul>	
<p>20. Najpilniejsze postulaty konserwatorskie</p> <ul style="list-style-type: none"> <li>• zgodnie z ekspertyzą techniczną z lipca 2010 r. przed adaptacją budynków dla potrzeb Muzeum Drukarstwa oraz Mazowieckiego Urzędu Wojewódzkiego w pierwszej kolejności muszą zostać wymienione stropy pod przybudówkami od strony wsch. gmachu głównego. Docelowo, ze względu na zły stan zachowania, muszą zostać wymienione wszystkie stropy dziedzińca.</li> </ul>			



21. Akta archiwalne i źródła ikonograficzne (rodzaj, numer i miejsce przechowywania)

- Księgi hip. Nr 5508 oraz 5509
- Zdjęcia archiwalne:
  - Zdjęcie nr 1 *Tygodnik Ilustrowany* za: [www.warszawa1939.pl](http://www.warszawa1939.pl)
  - Zdjęcie nr 2, 4, 6, 7-20 *Architektura i budownictwo* 1930 r. Nr 3-5 s. 445-453
  - Zdjęcie nr 3 [www.warszawa1939.pl](http://www.warszawa1939.pl)
  - Zdjęcie nr 5, 22, 25 *Album pamiątkowy* Prasowych Zakładów Graficznych RSW Prasa, Warszawa 1970 r.
  - Zdjęcie nr 21 Referat Gabarytów
  - Zdjęcie nr 23 *Prasa Organ Polskiego Związku Wydawców Dzienników i Czasopism, Warszawa, 1933 r. Rok III/IV zeszyt 12/1932 i 1-2/1933*
  - Zdjęcie nr 24 *Prasa Organ Polskiego Związku Wydawców Dzienników i Czasopism, zeszyt poświęcony zagadnieniom życia gospodarczego, Warszawa, 1936 r. Rok VII Nr 12*

22. Bibliografia

1. *O warszawskiej architekturze* [w:] *Świat*, 1929 r. Nr 35 s. 7, L. Niemojewski
2. *Architektura i budownictwo* 1930 r. Nr 3-5 s. 445-453
3. *Prasa Organ Polskiego Związku Wydawców Dzienników i Czasopism*, Warszawa, 1933 r. Rok III/IV zeszyt 12/1932 i 1-2/1933
4. *Prasa Organ Polskiego Związku Wydawców Dzienników i Czasopism*, zeszyt poświęcony zagadnieniom życia gospodarczego, Warszawa, 1936 r. Rok VII Nr 12
5. *Architekci i budowniczy w Polsce* S. Łoza, Warszawa 1954 r.
6. *Long-Play Warszawski* S.M. Saliński, Warszawa 1966
7. *Marszałkowska jak feniks powstała z popiołów* [w:] *75 lat okręgu warszawskiego ZZPP*, Maksymilian Ossowski, Warszawa 1967 r.
8. *Album pamiątkowy* Prasowych Zakładów Graficznych RSW Prasa, Warszawa 1970 r.
9. *Trzydziestolecie Drukarni Prasowe Zakłady Graficzne*, 1975 r.
10. *W tajnych drukarniach Warszawy 1939-44. Wspomnienia* M. Wojewódzki, Warszawa 1976
11. *Życie Warszawy*, wydanie okolicznościowe, 1978 r.
12. *Ulica Marszałkowska* S. Herbst, Warszawa 1998r., s. 131-132
13. *Atlas dawnej architektury ulic i placów Warszawy*, J. Zieliński, Warszawa 2004 r., s. 179-181
14. *Warszawa nieodbudowana. Lata dwudzieste*, J.S. Majewski, Warszawa 2004 r.
15. *Korzenie miasta. Warszawskie pożegnania* t. I, J. Kasprzycki, Warszawa 2009 r.

Serdeczne podziękowania dla Pani Barbary Rogalskiej Kierownika Muzeum Drukarstwa w Warszawie oraz Pani architekt Joanny Dudelewicz, za udostępnienie posiadanych materiałów oraz pomoc merytoryczną.

23. Uwagi różne

*Wykonano z funduszy  
Miasta Stołecznego Warszawy*

24. Opracowanie karty ewidencyjnej

tekst Michalina Romańska, lipiec 2010 r. *Michalina*  
imię, nazwisko, data, podpis

plany, rysunki Tomasz Romański, lipiec 2010 r. (na podstawie inwentaryzacji budowlanej z XII 2009 r.) *Tomasz Romański*  
imię, nazwisko, data, podpis

zdjęcia fotogr. Michalina Romańska, lipiec 2010 r. *Michalina*  
imię, nazwisko, data, podpis

miejsce przechowywania negatywów Archiwum własne autora karty

**KARTA PO WYPEŁNIENIU PODLEGA OCHRONIE NA PODSTAWIE PRZEPISÓW PRAWA AUTORSKIEGO**

25. Adnotacje o inspekcjach, informacje o zmianach (daty, imiona i nazwiska wypełniających)

26. Załączniki

nr 1 opis c.d. pkt. 12, rzut parteru  
nr 2 opis c.d. pkt. 13, rzut II piętra  
nr 3 c.d. pkt. 13, przekroje  
nr 4-5 Fotograficzna dokumentacja archiwalna  
nr 6-9 Dokumentacja fotograficzna



1. Miejscowość	Warszawa	5. Obiekt (nazwa jak w karcie)	6. Zawartość wkładki (nazwa materiału uzupełniającego)
2. Gmina	Warszawa	Dom Prasy Polskiej S.A.	Opis c.d. pkt. 12, rzut parteru
3. Powiat	Warszawa	- drukarnia <i>Życia Warszawy</i>	
4. Województwo	mazowieckie		

## cd. pkt. 12

Otynkowano go, zmieniono geometrię dachu, zniesiono trójkątny szczyt, przedłużono w kierunku północnym anektując przybudówkę z kominem, symetrycznie na krańcach dostawiono przeszklone ryzality klatek schodowych, zaś od Marszałkowskiej do południowego ryzalitu dobudowano niski piętrowy pawilon mieszczący westybul. Jego elewacja została opracowana niezwykle nowocześnie i nadała dynamiki zespołowi – przeszklona elewacja została pochylona, a portal wejściowy obłożono czerwoną okładziną ceglana. Komin centralnego ogrzewania umieszczono w ceglanej wieżyczce górującej nad głównym gmachem i zwieńczonej galeryjką. Zmodernizowano podziemia pod dziedzińcem wewnętrznym oraz obecnym parkingiem przy ul. Zoli wprowadzając konstrukcję niezależną od ścian i konstrukcji bryły głównej. Pawilony od Marszałkowskiej zburzono, pozostawiając (na terenie obecnej ul. Zoli) 2-kondygnacyjny budynek biurowy i modernizując go.

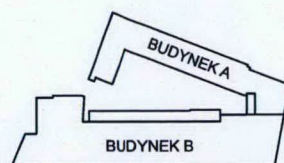
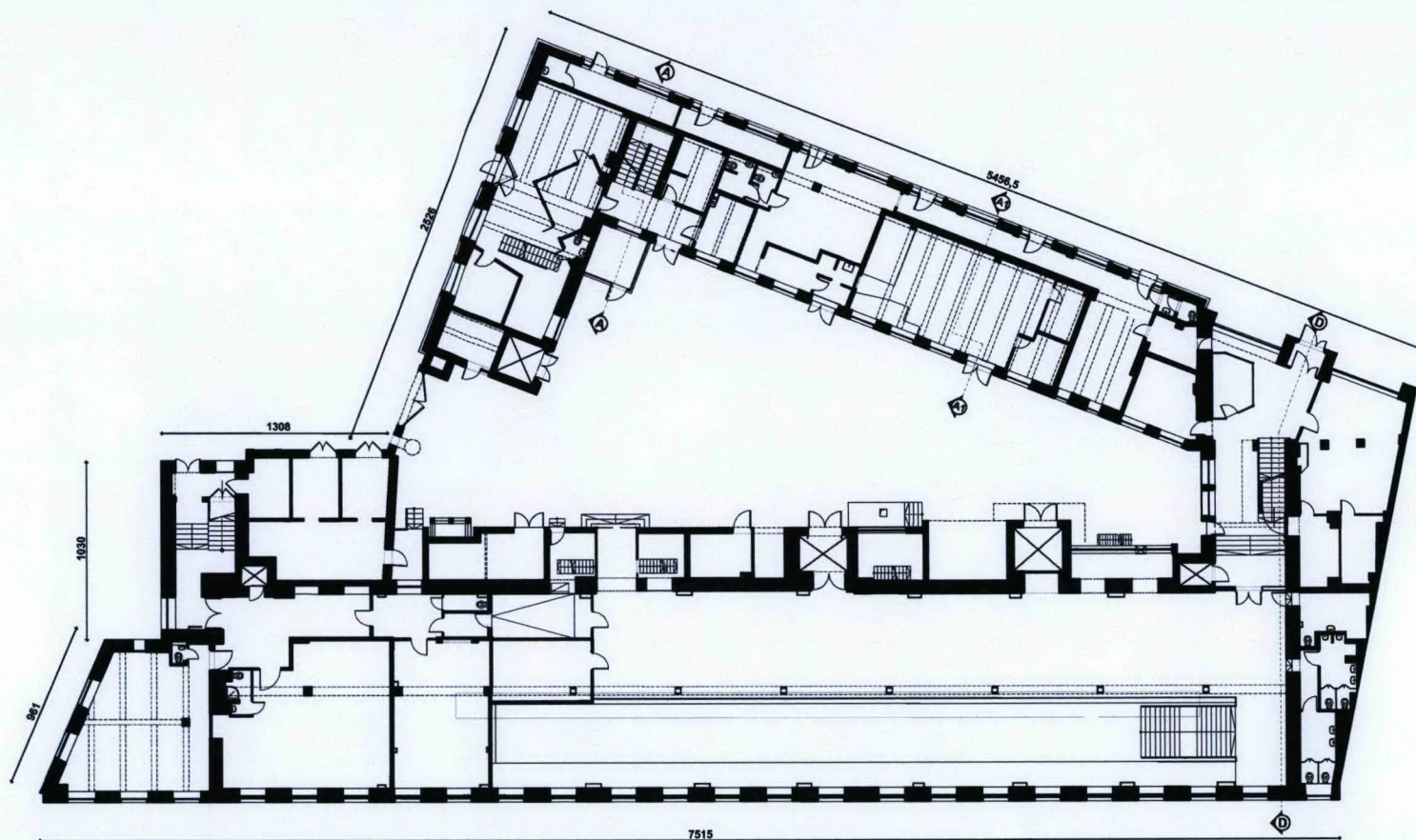
Wydawane przy Marszałkowskiej gazety miały na tyle duży nakład, a tym samym zasięg społeczny, że ówczesne władze postanowiły mieć na nie bezpośredni wpływ. Stworzone trudności kredytowe zmusiły właścicieli drukarni do jej sprzedania w drodze licytacji i od 1934 r. właścicielem zespołu została *Nowoczesna Spółka Wydawnicza Spółka Akcyjna*, w której udziały mieli przedstawiciele rządu. W 1936 r. zmienia ona nazwę na *Dom Prasy Spółka Akcyjna*.

Od 11.10.1939 r. do 1944 r. przy Marszałkowskiej drukowany był *Nowy Kurier Warszawski*, polskojęzyczna gazeta niemiecka, zwana przez Polaków gadzinówką, kurwarem (od nazwy KURierWARszawski) lub szmatą. W trakcie Powstania Warszawskiego budynki drukarni były silnie strzeżone przez oddziały niemieckie, 1 sierpnia 1944 r. dywizjon Jeleń dokonał próby zdobycia siedziby Nowego Kuriera Warszawskiego od strony ul. Polnej, która zakończyła się klęską. W wyniku działań wojennych spłonęła większość wnętrz drukarni wraz z maszynami. Jednak już w styczniu 1945 r. na Marszałkowską wracają przedwojenni pracownicy drukarni. Zastają wypalone budynki, bez okien, drzwi, podłóg, instalacji, zniszczone maszyny. Rozpoczyna się remont. Wstawiono stolarkę okienną i drzwiową (z zachowaniem przedwojennych form i materiału). Z drukarni przy ul. Wareckiej zostaje przywieziona maszyna rotacyjna. 6 kwietnia tego roku, a więc zaledwie po czterech miesiącach, następuje uroczyste otwarcie drukarni. W grudniu 1945 r. zarządzeniem Ministra Informacji i Propagandy zarządcą państwowym całego majątku i przedsiębiorstwa Spółki Akcyjnej *Dom Prasy* została *Spółka Czytelnik*. Odbudowane budynki zajmują redakcje *Życia Warszawy*, *Wieczoru* i *Rzeczpospolitej*. W marcu 1951 r. zakład zostaje przejęty przez *RSW Prasa*. Wtedy też dokonano istotnych zmian w zabudowie, burząc frontowy biurowiec i przedłużając pawilon mieszczący westybul do ul. Zoli. We wnętrzu westybulu dobudowano strop nad hallem głównym i w ten sposób wygospodarowano dodatkowe pomieszczenia na antresoli, tracąc jednak wysoką na dwie kondygnacje przestrzeń. Szczęśliwie niemal nie naruszyło to oryginalnej konstrukcji schodów. Do bryły budynku głównego dobudowano od dziedzińca przybudówkę z antresolami oraz dwie windy towarowe na rzutach kwadratu, z umieszczonymi na szczycie maszynowniami z niewielkimi okienkami (jedna z nich łączy piwnicę z parterem, druga piwnicę z III piętrem). Kolejna większa inwestycja ma miejsce w 1971 r. i związana jest z planami uruchomienia dwupoziomowej maszyny rotacyjnej Plamag. Zostaje przebudowana część hali maszyn – w trakcie zachodnim rozebrano niezależną konstrukcję stropu na poziomie parteru, zaś strop antresoli w trakcie wschodnim uległ obniżeniu. W 1992 r. drukarnia zakończyła działalność, do końca było tam wydawane *Życie Warszawy*.

W chwili obecnej pomieszczenia podnajmowane są różnym firmom. W 2010 r. został opracowany projekt architektoniczny adaptacji kompleksu na siedzibę Muzeum Drukarstwa w Warszawie oraz Mazowieckiego Urzędu Wojewódzkiego.

Styl: funkcjonalizm





# RZUT PARTERU

SKALA 1 : 400

RYS. TOMASZ ROMAŃSKI





1. Miejscowość	Warszawa	5. Obiekt (nazwa jak w karcie)	6. Zawartość wkładki (nazwa materiału uzupełniającego)
2. Gmina	Warszawa	Dom Prasy Polskiej S.A.	Opis c.d. pkt.13, rzut II piętra
3. Powiat	Warszawa	- drukarnia <i>Życia Warszawy</i>	
4. Województwo	mazowieckie		

## cd. pkt. 13

**Posadzki:** w piwnicach płytki lastrykowe i posadzka cementowa, klatki schodowe – wylwane lastriko, również cięte w płyty, w korytarzach głównie posadzki wtórne – terakota, parkiet, wykładzina dywanowa, pcw, płytki lastrykowe, w pozostałych pomieszczeniach użyte materiały j.w.

**Drzwi zewnętrzne:** budynek A: wejściowe od wsch. do lokali użytkowych różnego typu – stalowe jednoskrzydłowe pełne, stalowe jednoskrzydłowe szklone, drewniana witryna z drzwiami jednoskrzydłowymi szklonymi, od dziedzińca w pñ. skrzydle oryginalne drewniane jednoskrzydłowe częściowo szklone. Budynek B: wejściowe do westybuli wtórne, stalowe dwuskrzydłowe, częściowo szklone; wejściowe do budynku przez pñd. klatkę schodową stalowe jednoskrzydłowe pełne, wejściowe do budynku z dziedzińca typu stalowe rozsuwane pełne, typu przemysłowego.

**Drzwi wewnętrzne:** budynek A: drewniane jednoskrzydłowe pełne w ościeżnicy drewnianej, stalowe rozwierane pełne w ościeżnicy stalowej. Budynek B: drewniane jednoskrzydłowe pełne w ościeżnicy drewnianej, stalowe jednoskrzydłowe pełne w ościeżnicy stalowej, stalowe jednoskrzydłowe częściowo szklone.

**Okna:** w większości zachowana ślusarka i stolarka okienna z czasów powojennej odbudowy. Budynek A: okna drewniane 1-poziomowe 1-dzielne; aluminiowe stałe; stalowe 1-poziomowe 1-dzielne. Budynek B: stalowe – stałe i obrotowe (2-dzielne), w parterze od ul. Polnej zaopatrzone w stalową kratę; aluminiowe zespolone, 3-poziomowe 1-dzielne.

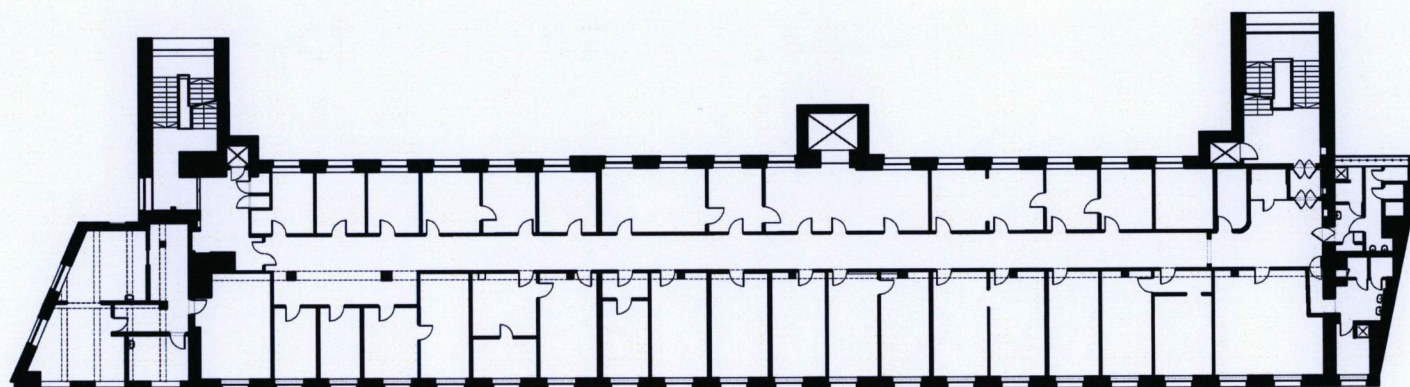
**Tynki i okładziny zewnętrzne:** cokoł – tynk cementowy, gładki oraz lastriko, ściany zewnętrzne – okładzina klinkierowa, tynk cementowo-wapienny, gruboziarnisty oraz gładki, cegła silikatowa. Opaski wykonano z piaskowca.

**RZUT:** po obrysie nieregularny, zdeterminowany nietypowym kształtem działki. Budynek A w kształcie litery L, budynek B formą zbliżony do litery C. Dłuższy bok budynku A jest przedłużeniem znacznie wysuniętej pñd. części budynku B, zaś krótszy bok od pñn. zamyka dziedziniec, w 2/3 długości budynku B, w ten sposób, że pñn. ryzalitowana klatka schodowa znajduje się poza dziedzińcem.

Budynek A: 1,5 traktowy z korytarzem od strony wsch. (ul. Marszałkowskiej) z nieregularnym podziałem na pomieszczenia użytkowe. Komunikację pionową zapewnia klatka schodowa obsługująca piwnicę, parter i pierwsze piętro, umieszczona od dziedzińca, w pñn.-wsch. części budynku, zaś obok, od pñn.-zach. zlokalizowano windę towarową, obecnie nieczynną; krótsze skrzydło pñn. (ul. Zoli) 1-traktowe. Budynek B: 1-przestrzenny podzielony układ pomieszczeń zdeterminowany przez żelbetową szkieletową konstrukcję nośną w postaci rzędu osiowo ustawionych filarów; piwnice oraz I kondygnacja zasadniczo 1-przestrzenne, w wyższych kondygnacjach przesunięty z osi korytarz i zróżnicowany, nieregularny układ pomieszczeń bez ścian nośnych; od strony wsch. na skrajach budynku dwa wyraźne ryzalidy klatek schodowych, na parterze szereg nieregularnych dostawionych przybudówek (od dziedzińca); trakt od zach. (ul. Polnej) przedłużony w kierunku pñn.; między budynkami A i B nieregularny, trapezowaty w kształcie westybul – łącznik. w części centralnej i pñd. piwnica otwarta do przestrzeni parteru, skomunikowana za pomocą schodów stalowych, prowadzących na poziom antresoli na parterze; dwie klatki schodowe (pñn.-pñd.) zapewniają komunikację piwnic z pozostałymi kondygnacjami, wyposażone również w windy osobowe (piwnica-IV piętro); klatka schodowa od pñn. umieszczona poza dziedzińcem, obok winda (nieczynna); dwie pozostałe windy dostępne od wsch. (jedna z piwnicy na parter – nieczynna, druga z piwnicy na III piętro – czynna).

**UKŁAD W PRZESTRZENI, BRYŁA:** Budynek A 2-kondygnacyjny, w kształcie litery L, krótszym skrzydłem połączony stalową bramą od strony pñn. z budynkiem B i umieszczony względem niego pod kątem. Wejścia od Marszałkowskiej prowadzą do lokali usługowych i gastronomicznych. Od ul. Zoli jedno wejście, od dziedzińca dwa (od pñn., na wsch. i zach. ścianie). Budynek B 6-kondygnacyjny ustawiony w linii zabudowy ulicy Polnej w zwartej pierzei z kamienicą Kacperskich. Dość regularna bryła urozmaicona silnie wysuniętymi w krańcach (od pñn. i pñd.) klatkami schodowymi oraz jednym umieszczonym centralnie szybem windowym. Od pñn. zwieńczona prostokątnym nieotynkowanym kominem z galerijką na szczycie. Klatka schodowa od pñd. wysunięta aż do ulicy Marszałkowskiej mieści główne wejście do budynku i hall (westybul). W parterze regularność bryły zakłócają dostawione w 1951 r. oszkłone kubiki antresol. Drugie wejście w pñn. klatce schodowej.





RZUT 2 PIĘTRA

SKALA 1 : 400

RYS. TOMASZ ROMAŃSKI





1. Miejscowość	Warszawa	5. Obiekt (nazwa jak w karcie)	6. Zawartość wkładki (nazwa materiału uzupełniającego)
2. Gmina	Warszawa	Dom Prasy Polskiej S.A.	c.d. pkt. 13, przekroje
3. Powiat	Warszawa	- drukarnia <i>Życia Warszawy</i>	
4. Województwo	mazowieckie		

**ELEWACJE:** Fasada budynku A: od Marszałkowskiej 11-osiowa plus jedna oś westybulu, tworzącego optycznie całość z budynkiem A, zaś konstrukcyjnie z budynkiem B. Nieotynkowana. Podziały pionowe wyznaczają tafle okien w dwóch kondygnacjach, przedzielone jedynie niewielkim gzymsem i stanowiące niemal jedną całość ujętą wspólną profilowaną piaskowcową opaską okienną. Podziały horyzontalne tworzą dwa silnie wysunięte gzymsy, otynkowane, oba umieszczone ponad linią okien i będące wyraźną przeciwwagą dla podziałów wertykalnych.

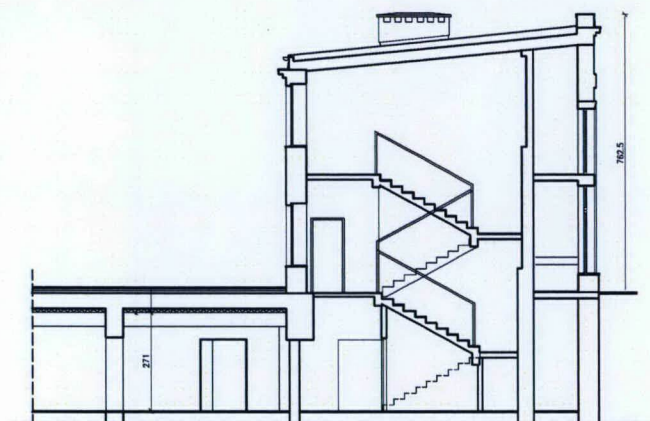
Silnie zaakcentowana oś z westybulą, nieznacznie cofnięta, dzielona na dwie kondygnacje, gdzie górna tworzona przez taflę okien, jest pochylona w kierunku ul. Marszałkowskiej. Dolną kondygnację centralnie ryzalitowano i umieszczono w niej otwór wejściowy, po obu jego stronach okna. Cała dolna kondygnacja, wraz z ryzalitem, wyłożona czerwoną cegłą klinkierową. Skrzydło od ul. Zoli 5-osiowe, plastycznie opracowane niemal identycznie jak sąsiednie, skrajna zach. oś przepruta bramą. Elewacja zach. (dziedziniec): 18-osiowa, przepruta sekwencją okien i drzwi, zwieńczona gzymsem. W skrzydle od ul. Zoli skrajna oś zach. podwyższona, mieści windę. Fasada budynku B: 24-osiowa, regularna, rozczłonkowana poziomymi oknami 3-dzielnymi, w drugiej kondygnacji wyższymi, zwieńczona mało wydatnym gzymsem. Elewacja płu. (ul. Zoli): 4 osiowa, opracowana identycznie jak frontowa, skrajna wsch. oś ślepa. Elewacja wsch. (dziedziniec): 16-osiowa, w tym skrajna oś płu. klatki schodowej silnie wysunięta przed lico muru, przepruta wstęgą poziomych trójdzielnych okien oraz 7 oś szybu windowego, ślepa. Ostatnia kondygnacja odcięta wydatnym gzymsem i opatrzona oknami innymi od pozostałych kondygnacji – 3-dzielnymi 2-poziomowymi. W parterze do elewacji dostawione oszklone pawilony.

**WNĘTRZA:** Według opinii międzywojennej prasy gmach był *bodaj największym budynkiem prasowym w Polsce oraz jedną z pierwszych na tak szeroką skalę zakreślonych i wykonanych budowli nowoczesnych w Warszawie* (Architektura i Budownictwo). Budynek miał 6 kondygnacji. W suterrenach znajdowały się składy papieru, materiałów pomocniczych, ekspedycja, kotłownia, skład opału, elektrownia, wanny oraz natryski dla pracowników. Parter zajmował westybul (przepruty do wysokości I piętra, dzięki czemu uzyskano wysoką otwartą przestrzeń), szatnia, hala drukarskich maszyn rotacyjnych i stereotypii. Na pierwszym piętrze urzędowały redakcje dzienników oraz zecernia (oddzielone od siebie szybą), drugie i trzecie zajęły biura administracyjne i redakcje czasopism, na ostatnim piętrze znajdowały się kliszarnie. Podział wielkich jednoprzestrzennych powierzchni redakcyjnych rozwiązano za pomocą szklanych przepierzeń, co było nowym rozwiązaniem w tego typu obiektach. Biegi schodów od parteru do I piętra przykryte były chodnikami (zachowały się mosiężne uchwyty). Dziennikarz *Architektury i Budownictwa* odnotował, że konstrukcje żelazne wykonała firma „H. Zieleziński”, izolacje i krycie płaskich dachów i tarasów bitumina firma „Ostrog”, ogrzewanie wodne i parowe niskoprężne, przewietrzanie mechaniczne, kanalizację i wodociągi firma „Drzewiecki i Jeziorański”, budynek zaś oszkląda „Szkłarnia Warszawska”. Z wystroju drukarni zachowała się oryginalna obudowa słupów na I piętrze, część posadzek, bariery i pochwyty schodów. W piwnicy oglądać można szafy z urządzeniami instalacyjnymi, oryginalny utylizator, zbiornik wody obiegujowej, tory dla wózków z papierem oraz zapasowy generator z silnikiem z czołgu. Od czasów pierwszego powojennego remontu niezmieniona pozostała stolarka okienna, istnieją również dobudowane w 1951 r. od strony dziedzińca pawilony (wraz z oryginalnym oszkleniem). W budynku B, od ul. Polnej, w pld. klatce schodowej znajduje się polichromia z ok. 1975 r. w odcieniach zieleni przedstawiająca drukarzy przy pracy, z napisem *Sztuka drukarska na przestrzeni V wieków – rozwój technologii drukarskiej od Gutenberga do XX w.*

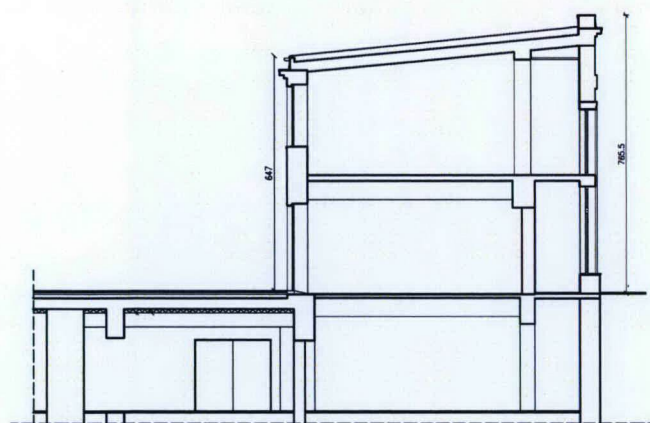
**INSTALACJE:** wodociągowa, gazowa (nieczynna), ogromowa, elektryczna, ciepła.

Wkładkę założył: Michalina Romańska

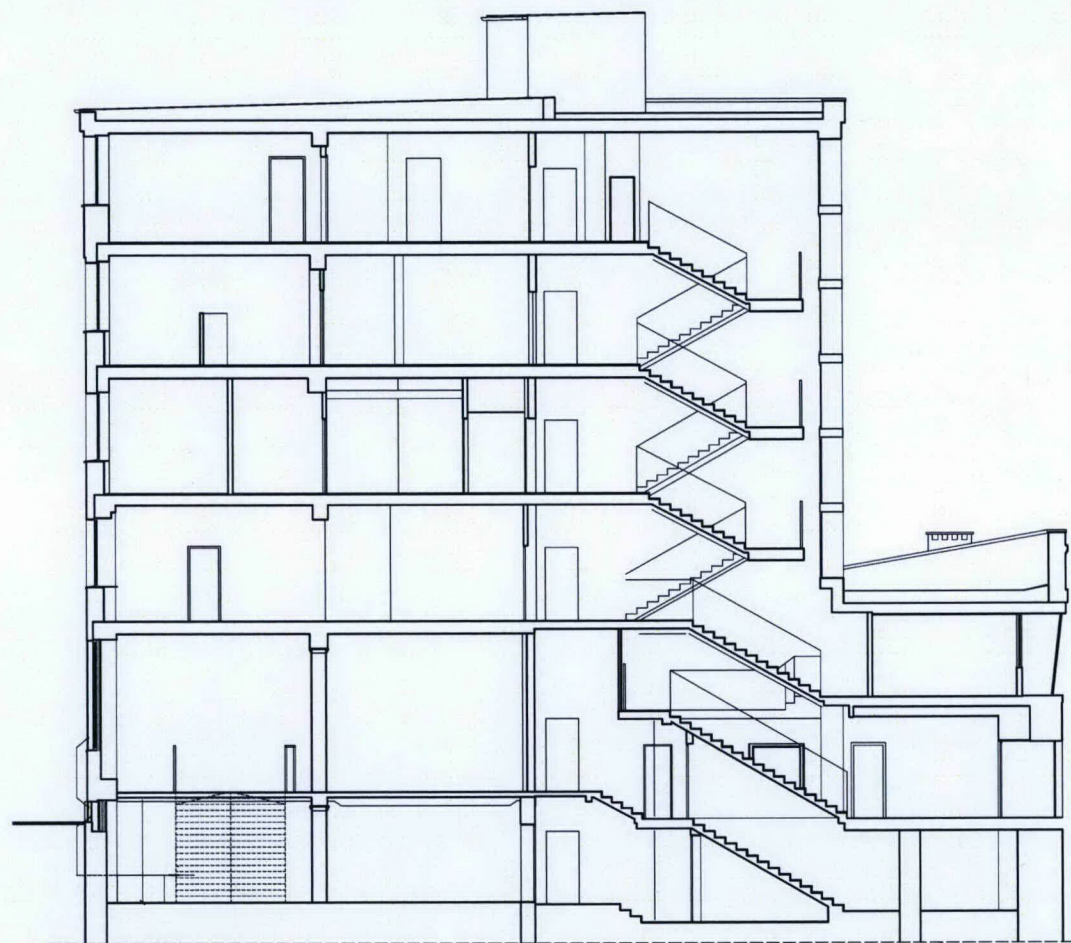




PRZEKRÓJ A-A



PRZEKRÓJ A1-A1

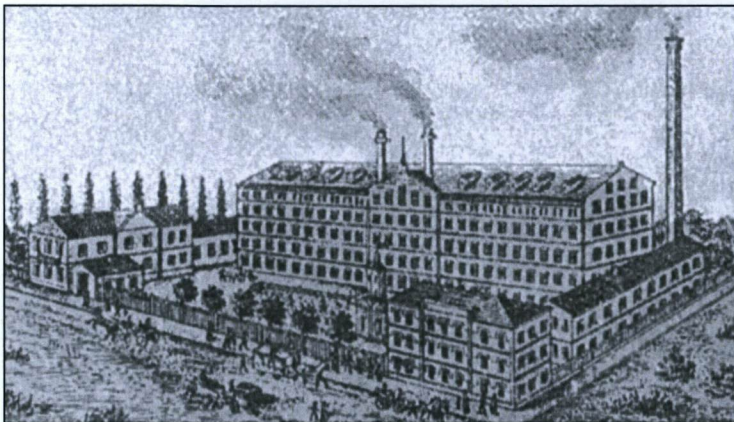


PRZEKRÓJ D-D

Skala 1:200



1. Miejscowość	Warszawa	5. Obiekt (nazwa jak w karcie)	6. Zawartość wkładki (nazwa materiału uzupełniającego)
2. Gmina	Warszawa	Dom Prasy Polskiej S.A.	nr 1 Tygodnik Ilustrowany za: <a href="http://www.warszawa1939.pl">www.warszawa1939.pl</a>
3. Powiat	Warszawa	- drukarnia Życia Warszawy	nr 2, 4, 6-13 Architektura i budownictwo 1930 r. Nr 3-5 s. 445-453
4. Województwo	mazowieckie		nr 3 <a href="http://www.warszawa1939.pl">www.warszawa1939.pl</a>
			nr 5 Album pamiątkowy Prasowych Zakładów Graficznych RSW Prasa, Warszawa 1970 r.



1. Fabryka Dywanów ↑

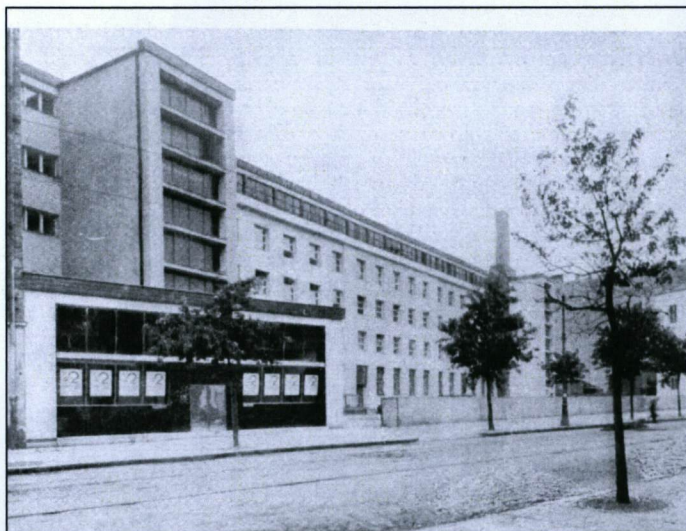


2. Fabryka Dywanów ↑



3. Elewacja wschodnia ↑

4. Elewacja wschodnia ↓



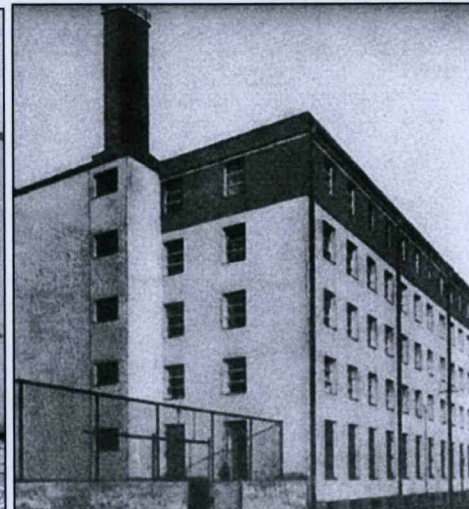
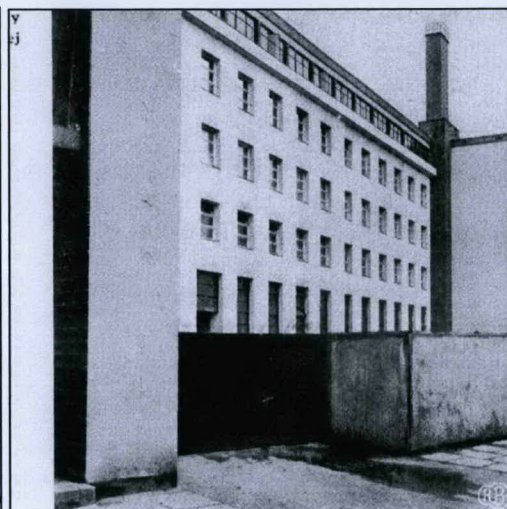
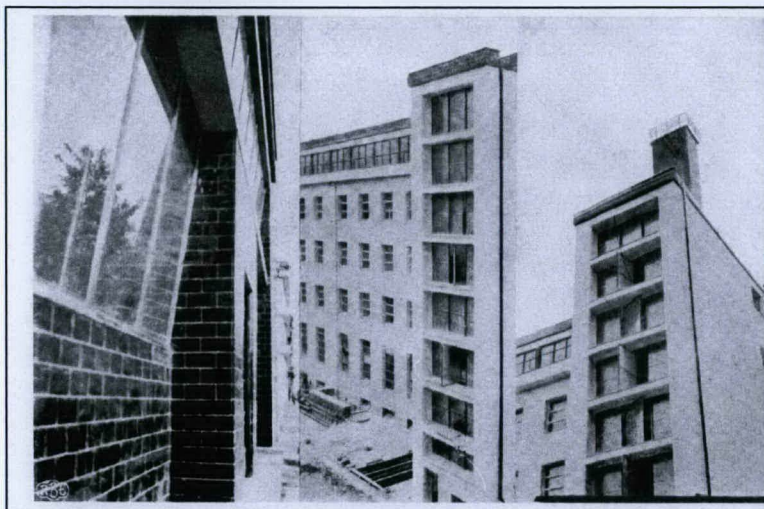
5. Elewacja wschodnia ↓



6. Elewacja westybuli ↓

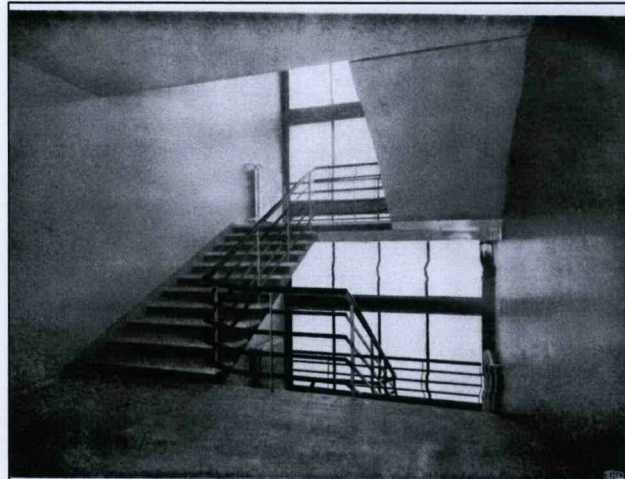






7. Elewacja westybulu oraz wschodnia gmachu głównego 8. Elewacja wschodnia 9. Elewacja zachodnia

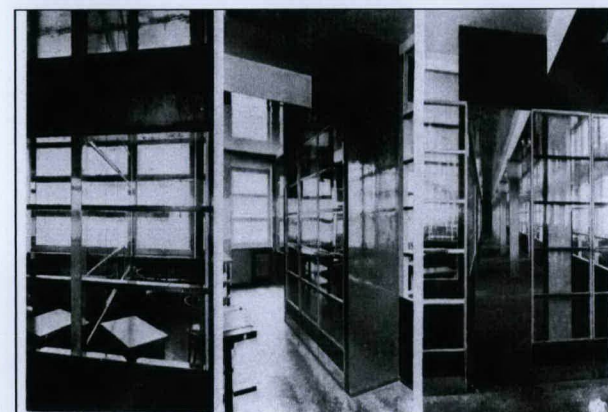
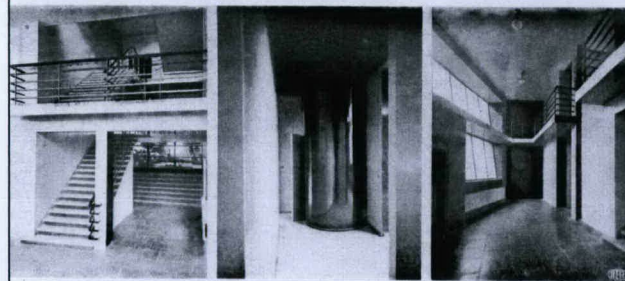
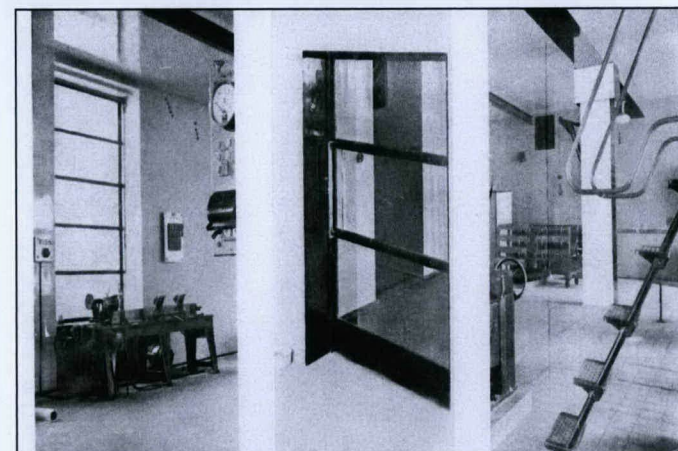
10. Wnętrza ↓



11. Wnętrza ↓



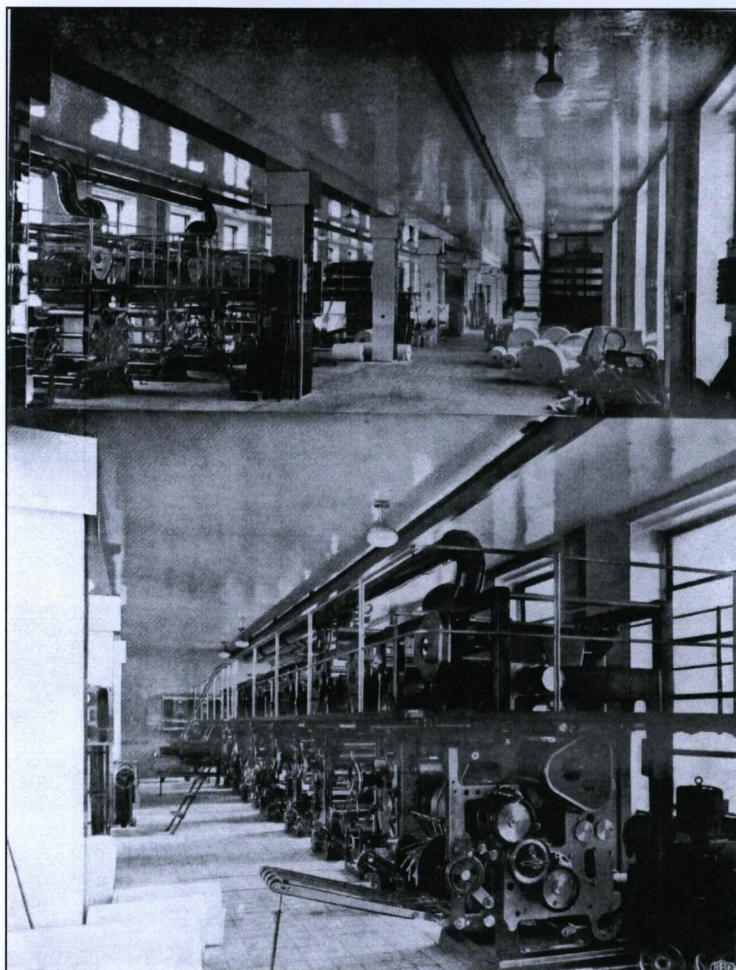
12. Wnętrza →



13. Wnętrza



1. Miejscowość	Warszawa	5. Obiekt (nazwa jak w karcie)	6. Zawartość wkładki (nazwa materiału uzupełniającego)
2. Gmina	Warszawa		nr 14-20 <i>Architektura i budownictwo</i> 1930 r. Nr 3-5 s. 445-453, nr 21 Referat Gabarytów, nr 22, 25
3. Powiat	Warszawa	Dom Prasy Polskiej S.A.	<i>Album pamiątkowy</i> Prasowych Zakładów Graficznych RSW Prasa, Warszawa 1970 r., nr 23 <i>Prasa</i>
4. Województwo	mazowieckie	- drukarnia <i>Życia</i> Warszawy	<i>Organ Polskiego Związku Wydawców Dzienników i Czasopism</i> , Warszawa, 1933 r. Rok III/IV zeszyt 12/1932 i 1-2/1933, nr 24 <i>Prasa Organ Polskiego Związku Wydawców Dzienników i Czasopism</i> , zeszyt poświęcony zagadnieniom życia gospodarczego, Warszawa, 1936 r. Rok VII Nr 12



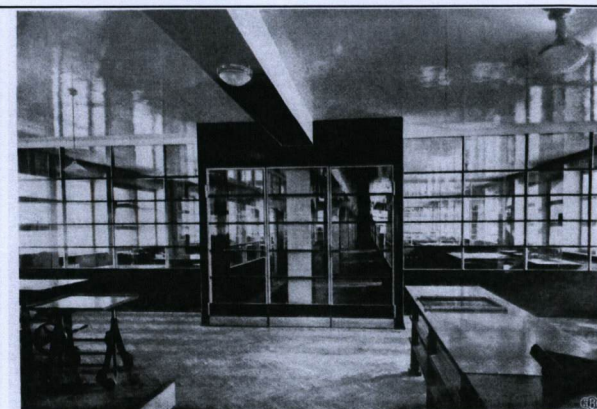
14.

WNĘTRZA



15.

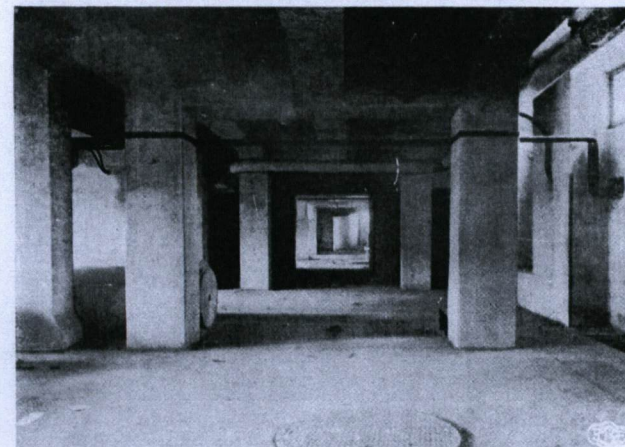
16.



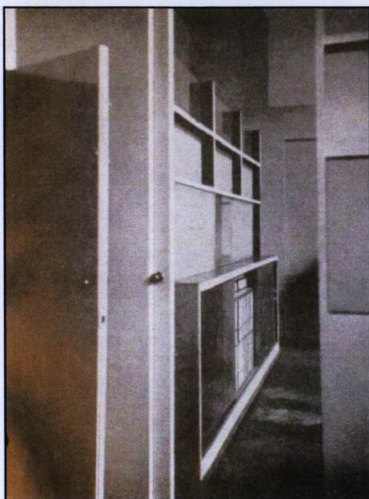
17.



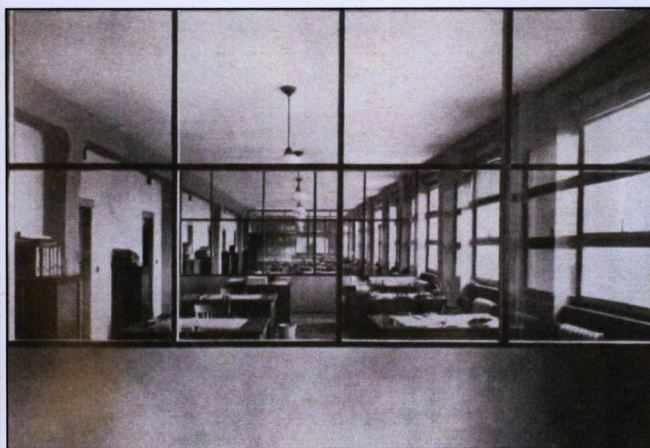
18.







19. Wnętrza



20. Wnętrza



21. Widok od wschodu, 1939 r.



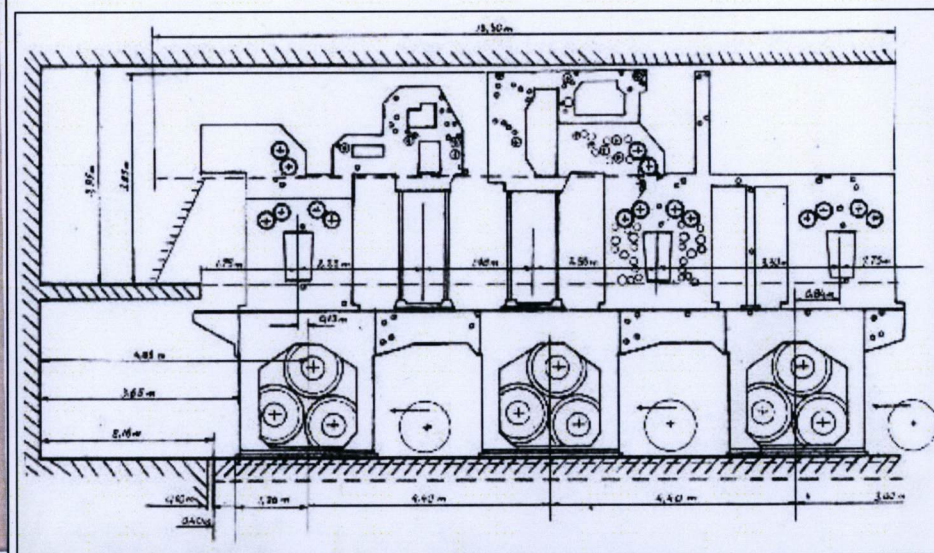
22. Budynek po spaleniu, 1944 r.



23. Reklama, 1932/1933



24. Reklama, 1936 r.



25. Rys. techniczny dwupoziomowej maszyny rotacyjnej, 1970 r.



1. Miejscowość	Warszawa	5. Obiekt (nazwa jak w karcie)	6. Zawartość wkładki (nazwa materiału uzupełniającego)
2. Gmina	Warszawa		
3. Powiat	Warszawa	Dom Prasy Polskiej S.A.	Dokumentacja fotograficzna
4. Województwo	mazowieckie	- drukarnia <i>Życia Warszawy</i>	



Westybul



Elewacja frontowa budynku A



Elewacja frontowa (od ul. Polnej) budynku B



Elewacja szczytowa (płn.) budynku B (od ul. Zoli) Budynek B, płn. klatka schodowa



Brama wjazdowa na dziedziniec (od ul. Zoli)





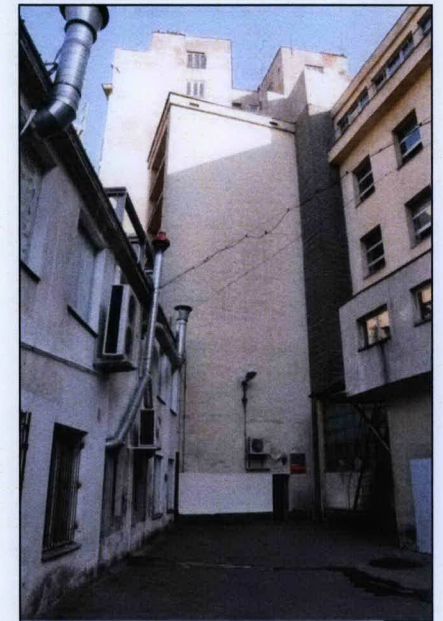
Elewacja wschodnia budynku B (widok w kier. pñ. – ul. Zoli) ↑

Komin centralnego ogrzewania  
z galeryjką →

Elewacja wschodnia budynku B  
(od dziedziñca) ↓



Elewacja zachodnia budynku A (od dziedziñca)



Płd. ryzalit klatki schodowej budynku B ↑

Elewacja wschodnia budynku B (widok w  
kier. płd.)

←



1. Miejscowość	Warszawa	5. Obiekt (nazwa jak w karcie)	6. Zawartość wkładki (nazwa materiału uzupełniającego)
2. Gmina	Warszawa	Dom Prasy Polskiej S.A.	Dokumentacja fotograficzna
3. Powiat	Warszawa	- drukarnia <i>Życia Warszawy</i>	
4. Województwo	mazowieckie		



↑ Elewacja płn. budynku A (od ul. Zoli)

↑ Westybul (portiernia)

↑ Płn. klatka schodowa

← Płn. klatka schodowa

↓ Płn. klatka schodowa, podest I p.  
(widoczna barierka zabezpieczała antresolę)

↓ Płd. klatka schodowa (ostatnia kondygnacja)







Płn. klatka schodowa, widoczna konstrukcja wsparta na dwuteownikach stalowych



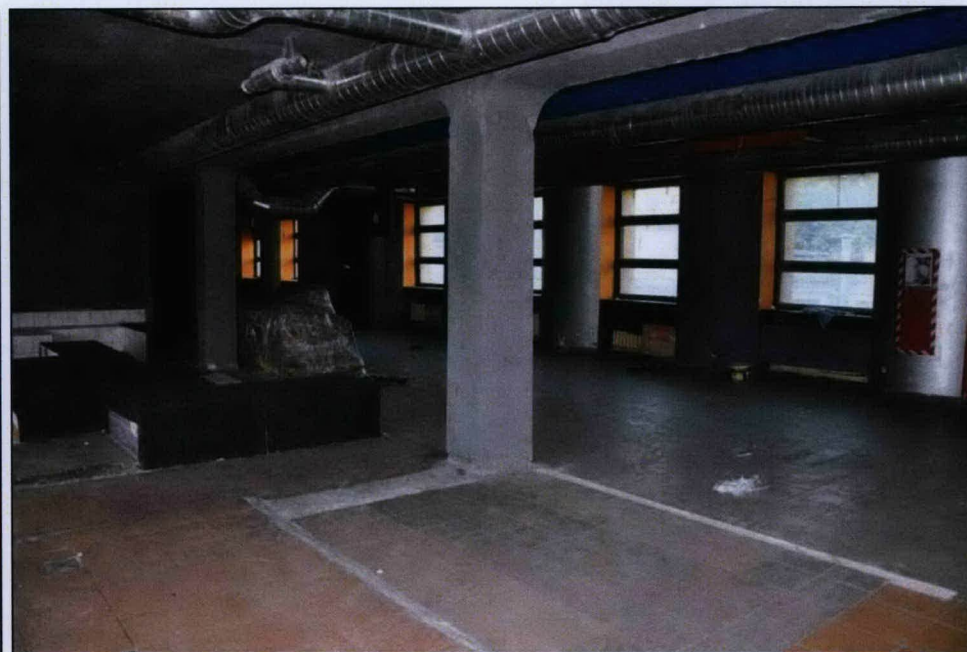
Kotłownia



Wnętrze pawilonu dostawionego do budynku B od dziedzińca →



Piwnica i antresola budynku B (pierwotnie stanowiły oddzielne kondygnacje, przeprute na p. l. 70 w celu umieszczenia 2-poziomowej maszyny rotacyjnej)



Budynek B, I piętro



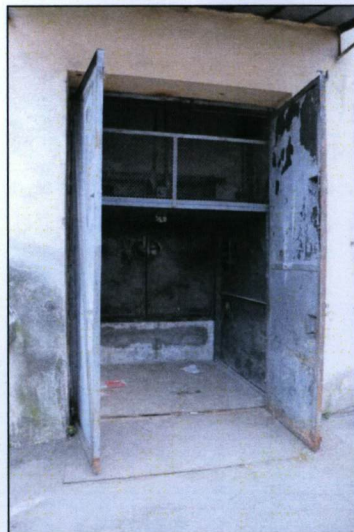
1. Miejscowość	Warszawa	5. Obiekt (nazwa jak w karcie)	6. Zawartość wkładki (nazwa materiału uzupełniającego)
2. Gmina	Warszawa		
3. Powiat	Warszawa	Dom Prasy Polskiej S.A.	Dokumentacja fotograficzna
4. Województwo	mazowieckie	- drukarnia <i>Życia Warszawy</i>	



Budynek B, II p., widok w kier. płd. widoczny zachowany układ korytarzowy II p. widok w kier. płn.

Budynek A, witryna od ul. Marszałkowskiej

Budynek A, skrzydło od ul. Zoli



Od lewej: szyby windy w bud.B od dziedzińca; drzwi do windy towarowej; drzwi do piwnicy w płn. klatce schodowej. Powyżej: winda towarowa w budynku A, od dziedzińca





Budynek B, drzwi w piwnicy



Budynek B, winda osobowa



Budynek B, drzwi do piwnicy



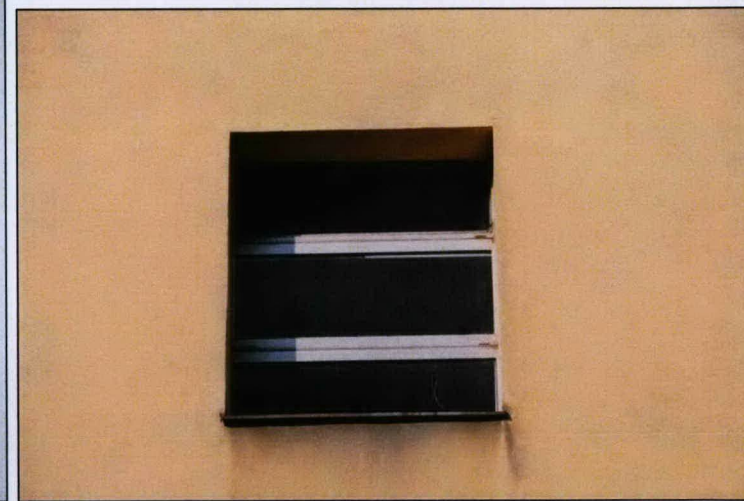
Budynek B, II p.



Budynek B, drzwi do toalet



Detal



Budynek B, typowe okno



1. Miejscowość	Warszawa	5. Obiekt (nazwa jak w karcie)	6. Zawartość wkładki (nazwa materiału uzupełniającego)
2. Gmina	Warszawa		
3. Powiat	Warszawa	Dom Prasy Polskiej S.A.	Dokumentacja fotograficzna
4. Województwo	mazowieckie	- drukarnia <i>Życia Warszawy</i>	



Budynek A, witryna od ul. Marsz.



Budynek A, okno od ul. Marsz.



Budynek B, parter



Budynek A, okno westybuli



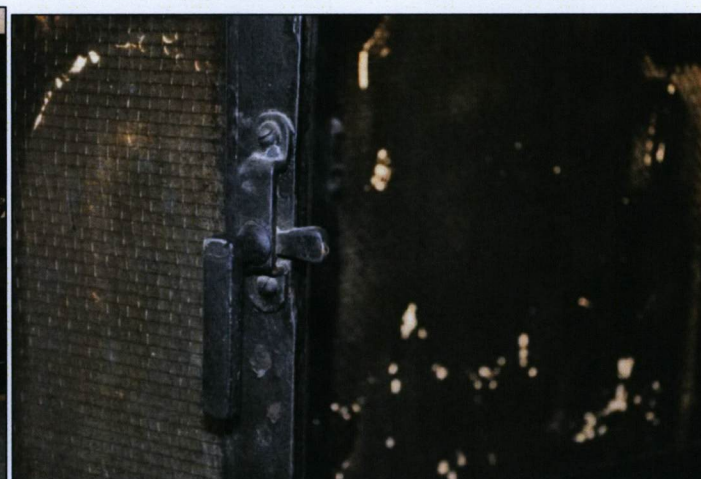
Budynek B, typowe okno



Budynek B, płn. klatka schodowa



Budynek B, klatka schodowa, widok od Marszałkowskiej



Detal okna

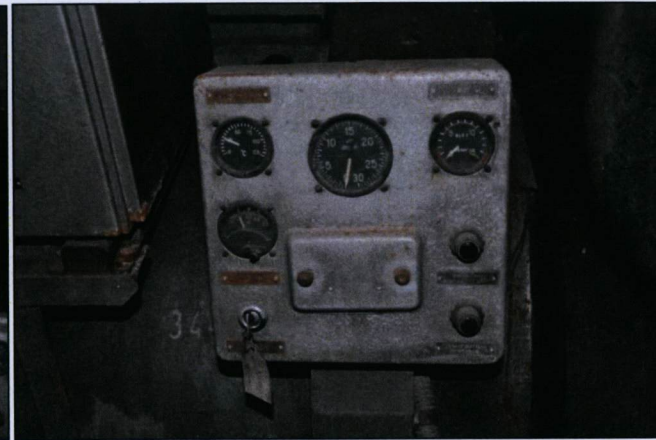




Elektroniczne wyposażenie drukarni



Elektroniczne wyposażenie drukarni



Elektroniczne wyposażenie drukarni



Budynek B, piwnica, szyny dla wózków



Elektroniczne wyposażenie drukarni



Generator



Budynek B, płn. klatka schodowa, polichromia z napisem *Sztuka drukarska na przestrzeni V wieków*



Piwnica, posadzka



Utylizator

Wkładkę założył: Michalina Romańska  
Miejsce przechowywania negatywów archiwum własne autora