

A B C D E F G H I J K L Ł M N O P R S T U V W X Y Z

Nr 594

1. Obiekt

DOM MIESZKALNY /KAMIENICA/

2. Czas powstania

1898

3. Miejscowość

W A R S Z A W A

4. Adres ul. Marszałkowska 72

nr hipoteczny 5955

5. Przynależność administracyjna

województwo warszawskie

gmina Warszawa-Centrum

6. Poprzednie nazwy miejscowości

7. Przynależność administracyjna
przed 1 VI 1975

województwo m. st. Warszawa

powiat

8. Właściciel i jego adres

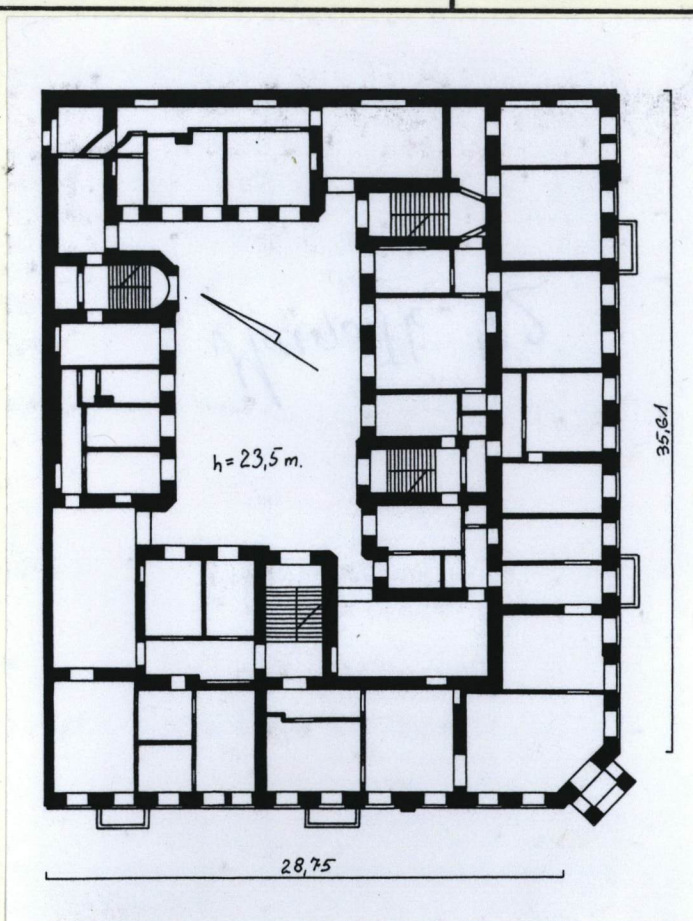
Gmina Warszawa-Centrum
00-098 Warszawa, ul. Niecała 2

9. Użytkownik i jego adres

Admin. Domów Komun. nr 13
Warszawa, ul. Krucza 6/14a

10. Rejestr zabytków

Nr 709 data 1 lipiec 1965



Sytuacja: budynek usytuowany po północno-wschodniej stronie ulicy Marszałkowskiej, przy wylocie ulicy ks. Skorupki. Frontem zwrócony w kierunku południowo-zachodnim. Od północnego-wschodu dostawiona oficyna tylna, dawnej kamienicy przy ulicy Sadowej /ob. ks. Skorupki/, za którą duży, prostokątny parking. Od północnego-zachodu, w linii zabudowy ulicy, dostawiony współczesny budynek, który wraz z zabudową przy ulicy Hożej tworzy prostokątny dziedziniec. Od strony południowego-wschodu chodniki i jezdnia ulicy ks. Skorupki, za którymi współczesna zabudowa. Od południowego-zachodu chodniki i jezdnia ulicy Marszałkowskiej, za którymi zwarta, współczesna zabudowa z jednym reliktem dawnej zabudowy.

Materiał, konstrukcja, technika:

ściany: murowane z cegły, częściowo otynkowane /elewacje od strony podwórza/ na ceglanej i betonowej podmurówce

sklepienia: krzyżowo-żebrowe ośmiodzielne

stropy: drewniane z podsufitką, ceglane

wieźba dachowa: drewniana, z płatwią pośrednią wspartą w części frontowej na pionowych stolcach wzmocnionych zastrzałami, w oficynach na pochyłych stolcach również wzmocnionych zastrzałami

pokrycie dachu: papa na deskach, blacha

posadzki: mozaika, tarakota, betonowe

podłogi: drewniane na legarach

schody: drewniane, policzkowe, dwubiegowe; cementowe, dwubiegowe wykładane marmurem

drzwi: zewnętrzne: ramowo-płycinowe, częściowo przeszklone, prostokątne, dwuskrzydłowe z prostokątnym, przeszklonym nadświetlem; ramowo-płycinowe, prostokątne, dwuskrzydłowe z prostokątnym, przeszklonym nadświetlem; ramowo-płycinowe, częściowo przeszklone, prostokątne, dwuskrzydłowe; ramowo-płycinowe, częściowo przeszklone, prostokątne, jednoskrzydłowe; wewnętrzne: ramowo-płycinowe, prostokątne, dwuskrzydłowe; ramowo-płycinowe, prostokątne, jednoskrzydłowe; spagowe na zawiasach pasowych, prostokątne, jednoskrzydłowe

okna: drewniane, ościeżnicowe, dwuskrzydłowe, podwójne z nadświetleniem częściowo uchylnym

Rzut: budynek z częścią frontową od strony ulicy Marszałkowskiej i od strony ulicy Sadowej. W części frontowej, od strony ulicy Marszałkowskiej, niesymetrycznie umieszczony przejazd bramny, z którego dostępna główna klatka schodowa, umieszczona w tylnym trakcie. Zabudowę działki uzupełniają jednotraktowe oficyny boczna i tylna. Dwie klatki schodowe części frontowej, od strony ulicy Sadowej oraz klatka schodowa oficyny bocznej dostępne z podwórza. Plan podwórza nieregularny.

13. Opis (sytuacja, materiał i konstrukcja, rzut, bryła, elewacje, wnętrze, wyposażenie, instalacje)

Dalszy ciąg opisu na wkładce nr 1

W 2 poł. XVII w. tereny przy ulicy Marszałkowskiej, na odcinku pomiędzy ulicą Wilczą i Hożą, zajmowały ogrody. Znajdowały się tu również dwa stawy, wykorzystywane prawdopodobnie w celach hodowlanych. Stawy te przetrwały aż do k. XIX stulecia. Na omawianym terenie w l. dwudziestych XIX w. wzniesiono pałacyk dla Samuela Antoniego Frankla. Po jego śmierci w 1833 r., pałacyk wraz z ogrodami pozostawały w rękach jego spadkobierców do 1860 r. W tym roku pałac nabył Leopold Kronenberg z przeznaczeniem na własną siedzibę. Po przeciwnej stronie Marszałkowskiej wybudował w l. 1860-1861 fabrykę wyrobów tytoniowych. Po 1871 r. pałacyk przejęła jego córka Maria, żona Karola hr. Zamoyckiego. W 1895 r. teren parku wraz z pałacem nabył przedsiębiorca budowlany Władysław Frackiewicz i podzielił go na mniejsze działki, które z zyskiem odsprzedał. W 1897 r. przez środek dawnego parku geometra M. Filleborn wytyczył ulicę Sadową /ob. ks. Skorupki/. W krótkim czasie wzniesiono trzynaście nowych kamienic. Działkę o nr hip. 5955 nabył Matias Taubenhau. W 1898 r. wzniesiono na niej kamienicę. Dotychczas w literaturze jako autora projektu wymieniano Józefa Piusa Dziekońskiego. Ostatnio jednak autorstwo projektu przypisuje się arch. Edwardowi Goldbergowi. W latach międzywojennych na parterze

12. Autorzy, historia obiektu, określenia stylu

Dalszy ciąg historii na wkładce nr 1

14. Kubatura 19.071 m ³	15. Powierzchnia użytkowa 3323,7 m ²	16. Przeznaczenie pierwotne mieszkalno-handlowe	17. Użytkowanie obecne mieszkalno-handlowe
18. Prace budowlane i konserwatorskie, ich przebieg i dokumentacja <ul style="list-style-type: none"> - wymiana instalacji elektrycznej - 1986-1987 - remont dachu - 1988 r. - remont klatek schodowych - 1989 r. - remont przejazdu bramnego - 1989 r. 		19. Stan zachowania (fundamenty, ściany zewnętrzne, ściany wewnętrzne, sklepienia, stropy, konstrukcje dachowe, pokrycie dachu, wyposażenie i instalacje) Wykruszone dekoracje elewacji i oprawy balkonów, Zniszczone elewacje podwórzowe. Budynek zaniedbany, w złym stanie technicznym.	
		20. Najpilniejsze postulaty konserwatorskie Konieczny remont kapitalny budynku.	

21. Akta archiwalne (rodzaj akt, numer i miejsce przechowywania)

22. Biblioteka

St. Herbst, Ulica Marszałkowska., Warszawa 1978

J. Roguska, Neogotyck w architekturze warszawskich kamienic., Kronika Warszawy *nr 3/4, 1987*

A. Radźwicka-Milczewska, B. Wierzbicka, Budynek mieszkalny przy ulicy Marszałkowskiej 72. Studium historyczno-konserwatorskie wraz z wytycznymi konserwatorskimi., Warszawa 1995 /mpis w zbiorach Zarządu Domów Komunalnych/

23. Źródła ikonograficzne i fotografia (rodzaj, miejsce przechowywania, sygnatury)

24. Uwagi różne

25. Opracował

tekst Ewa Wasilewska 26.10.1996

imię, nazwisko, data, podpis

plany, rysunki Ewa Wasilewska 26.10.1996

imię, nazwisko, data, podpis

zdjęcia fotogr. Ewa Wasilewska 26.10.1996

imię, nazwisko, data, podpis

miejsce przechowywania negatywów

KARTA PO WYPEŁNIENIU PODLEGA OCHRONIE NA PODSTAWIE PRZEPISÓW PRAWA AUTORSKIEGO

26. Adnotacje o inspekcjach, informacje o zmianach (daty, imiona i nazwiska wypełniających)

27. Załączniki

4 wkładki.

1. Miejscowość

WARSZAWA

2. Obiekt (nazwa jak w karcie)

Dom mieszkalny /kamienica/
ul. Marszałkowska 72

3. Zawartość wkładki (nazwa obiektu lub materiału uzupełniającego)

Dalszy ciąg opisu budynku

13. Dalszy ciąg opisu:

Bryła: zwarta. Części frontowe oraz oficyny boczne i tylna czterokondygnacyjne, częściowo z mieszkalnym poddaszem. Podpiwniczone. Części frontowe nakryte dachami dwuspadowymi. Oficyny nakryte dachami pulpitowymi.

Elewacje: południowo-zachodnia: czterokondygnacyjowa, o zróżnicowanej ilości osi w poszczególnych kondygnacjach /pierwsza kondygnacja - dziesięcioosiowa; pozostałe kondygnacje - jedenastoosiowe/, zwieńczona profilowanym gzymsem, z arkadowym fryzem. Pomiędzy pierwszą a drugą kondygnacją gzyms kordonowy, zdobiony żabkami. W trzech górnych kondygnacjach gzyms podokienny. Pomiędzy gzymsem podokiennym a gzymsem kordonowym, w drugiej kondygnacji prostokątne wnęki, o szerokości otworów okiennych, z czterolistnymi rozetami. Dwie ostatnie osi ujęte pseudoryzalitem, zwieńczonym trójkątnym szczytem. Osiem pierwszych osi, trzech górnych kondygnacji, ujętych lizenami. W przyziemiu, w czwartej osi, prostokątny, zamknięty łukiem ostrym, profilowany otwór przejazdu bramnego, zwieńczony schodkowym szczytem, w licu ściany. Po bokach przejazdu bramnego prostokątne, zamknięte łukiem odcinkowym, otwory wejściowe i okienne lokali usługowych, ujęte przysadzistymi, korynckimi pilastrami. Otwory okienne trzech górnych kondygnacji umieszczone w płycinach. W drugiej kondygnacji oraz trzeciej, z wyjątkiem osi pseudoryzalitu, płyciny prostokątne, zamknięte łukiem ostrym, w drugiej kondygnacji o niższej strzałce. Otwory okienne umieszczone w płycinach powtarzają ich kształt. W trzeciej kondygnacji, oraz w pseudoryzalicie /o wysokości trzeciej i czwartej kondygnacji/, płyciny prostokątne, zamknięte łukiem trójlistnym. Okna w płycinach prostokątne, zamknięte łukiem odcinkowym. Pomiędzy oknami czwartej kondygnacji, w pierwszych ośmiu osiach, prostokątne, zamknięte łukiem ostrym, płyciny, z archiwoltą łuku zamknięcia wspartą na półkolumnach. Nad oknami czwartej kondygnacji pseudoryzalitu, trzy prostokątne, zamknięte łukiem ostrym, płyciny, w których prostokątne, zamknięte łukiem odcinkowym, otwory okienne. W środkowej wyższej płycinie, okna w dwóch poziomach, rozdzielone rozetą. Nad gzymsem koronującym facjatki zwieńczone trójkątnymi szczycikami.

południowo-wschodnia: czterokondygnacyjowa, w dwóch dolnych kondygnacjach czternastoosiowa, z zachowanymi dziesięcioma osiami wyższych kondygnacji, zwieńczona profilowanym gzymsem, z arkadowym fryzem. Pomiędzy pierwszą a drugą kondygnacją gzyms kordonowy, zdobiony żabkami. W trzech górnych kondygnacjach gzyms podokienny. Dwie pierwsze oraz ostatnie osie ujęte pseudoryzalitami, z których pierwszy zwieńczony trójkątnym szczytem. W pierwszej, drugiej oraz czwartej kondygnacji prostokątne, zamknięte łukiem, otwory okienne, w przyziemiu umieszczone w prostokątnych, zamkniętych łukiem odcinkowym, płycinach. W trzeciej kondygnacji prostokątne, zamknięte łukiem trójlistnym płyciny /w pseudoryzalicie o wysokości dwóch kondygnacji/, w których prostokątne, zamknięte łukiem odcinkowym, otwory okienne. Pomiędzy oknami czwartej kondygnacji, z wyjątkiem pseudoryzalitu, prostokątne, zamknięte łukiem ostrym, płyciny, z archiwoltą łuku zamknięcia wspartą na półkolumnach. Nad oknami czwartej kondygnacji pseudoryzalitu, trzy prostokątne, zamknięte łukiem ostrym płyciny, w których prostokątne, zamknięte łukiem odcinkowym, otwory okienne. W środkowej, wyższej płycinie, okna w dwóch poziomach, rozdzielone rozetą. Nad gzymsem koronującym facjatki zwieńczone trójkątnymi szczycikami.

Wkładkę założył: Ewa Wasilewska 26.10.1996

(imię, nazwisko, data)

Miejsce przechowywania negatywów:

od strony podwórza: czterokondygnacyjne, zwieńczone profilowanym gzymsem. Pomiędzy pierwszą a drugą kondygnacją gzyms kordonowy. Dolna kondygnacja boniowana pasowo. W części frontowej, od strony ulicy Marszałkowskiej, prostokątny, zamknięty łukiem pełnym, otwór przejazdu bramnego. Wszystkie otwory wejściowe i okienne prostokątne. W drugiej kondygnacji w profilowanych obramieniach, z uszakami w górnych narożach oraz wolutami, na osi środkowej nadproża.

Przejazd bramny: trójprzęsłowy, przekryty sklepieniem krzyżowo-żebrowym, sześciodzielnym. Żebra sklepień wsparte na wiązkach cienkich kolumnienek przyściennych. W środkowym przęśle wejścia do budynku.

Instalacje: elektryczna, wodno-kanalizacyjna, gazowa, c.o.

12. Dalszy ciąg historii:

budynku mieścił się skład i sklep z farbami i pędzlami spółki "Imroth i Maliński". Od 1934 r. "Apteka Warszawska" mgr farmacji Antoniny Leśniewskiej. Ostatnią właścicielką kamienicy przed wybuchem II wojny światowej była Bronisława Kobierzycka. W czasie wojny kamienica została częściowo wypalona oraz zburzony został jej południowo-wschodni narożnik, od strony ulicy Sadowej. Budynek odbudowano w latach czterdziestych, bez uzupełnienia fragmentu zburzonej elewacji. Stojąca po drugiej stronie ulicy Sadowej bliźniacza kamienica została całkowicie zburzona.

1. Miejscowość

WARSZAWA

2. Obiekt (nazwa jak w karcie)

Dom mieszkalny /kamienica/
ul. Marszałkowska 72

3. Zawartość wkładki (nazwa obiektu lub materiału uzupełniającego)

Dokumentacja fotograficzna

1.



2.



1. Elewacja od strony ulicy Marszałkowskiej
2. Widok od strony południowo-wschodniej
3. Elewacja od strony ulicy ks. Skorupki

Wkładkę założył: Ewa Wasilewska 26.10.1996
(imię, nazwisko, data)

Miejsce przechowywania negatywów:

Jedn. Wyd. Akcyd. Olsztyn zam. 1299/6/73
OZGrał. ZP. Ostroda zam. 1040 n. 20000

3.



Wzór ODZ 1978 r.



4. Dolna część elewacji od ul. Marszałkowskiej
5. Dolna część elewacji od strony ul. ks. Skorupki
6. Dolna część elewacji od ul. Marszałkowskiej
7. Dolna część naroża budynku

1. Miejscowość

WARSZAWA

2. Obiekt (nazwa jak w karcie)

Dom mieszkalny /kamienica/
ul. Marszałkowska 72

3. Zawartość wkładki (nazwa obiektu lub materiału uzupełniającego)

Dokumentacja fotograficzna



8. Okna trzeciej kondygnacji
9. Okna trzeciej i czwartej kondygnacji
10. Okna trzeciej i czwartej kondygnacji

Wkładkę założył: Ewa Wasilewska 26.10.1996
(imię, nazwisko, data)

Miejsce przechowywania negatywów:

Jedn. Wyd. Akcyd. Olsztyn zam. 1299/73
OZGrat. ZP. Ostroda zam. 1040 n. 29000



Wzór ODZ 1978 r.

11.



12.



13.



14.



- 11. Okna trzeciej i czwartej kondygnacji
- 12. Okna czwartej kondygnacji
- 13. Okna czwartej kondygnacji
- 14. Szczyt nad narożem budynku

1. Miejscowość

WARSZAWA

2. Obiekt (nazwa jak w karcie)

Dom mieszkalny /kamienica/
ul. Marszałkowska 72

3. Zawartość wkładki (nazwa obiektu lub materiału uzupełniającego)

Dokumentacja fotograficzna

15.



16.



15. Elewacja podwórzowa
16. Elewacja podwórzowa
17. Elewacja podwórzowa

Wkładkę założył:

Ewa Wasilewska 26.10.1996

(imię, nazwisko, data)

Miejsce przechowywania negatywów:

Jedn. Wyd. Akcyd. Olsztyn zam. 1299/5/78
OZGraf. ZP. Ostróda zam. 1040 n. 20000

17.



Wzór ODZ 1978 r.

18.



19.



18. Elewacja podwórzowa
19. Okna drugiej kondygnacji