

1. Obiekt

GMACH TOWARZYSTWA ZACHETY SZTUK PIĘKNYCH

2. Czas powstania
1898-1900,
1903

3. Miejscowość

WARSZAWA - ŚRODMIEŚCIE

4. Adres

Warszawa, Plac Małachowskiego 3

nr hipoteczny: 2/0

5. Przynależność administracyjna

województwo

gmina *Centrum*

6. Poprzednie nazwy miejscowości

7. Przynależność administracyjna
1 VI 1975

województwo

powiat

8. Właściciel i jego adres

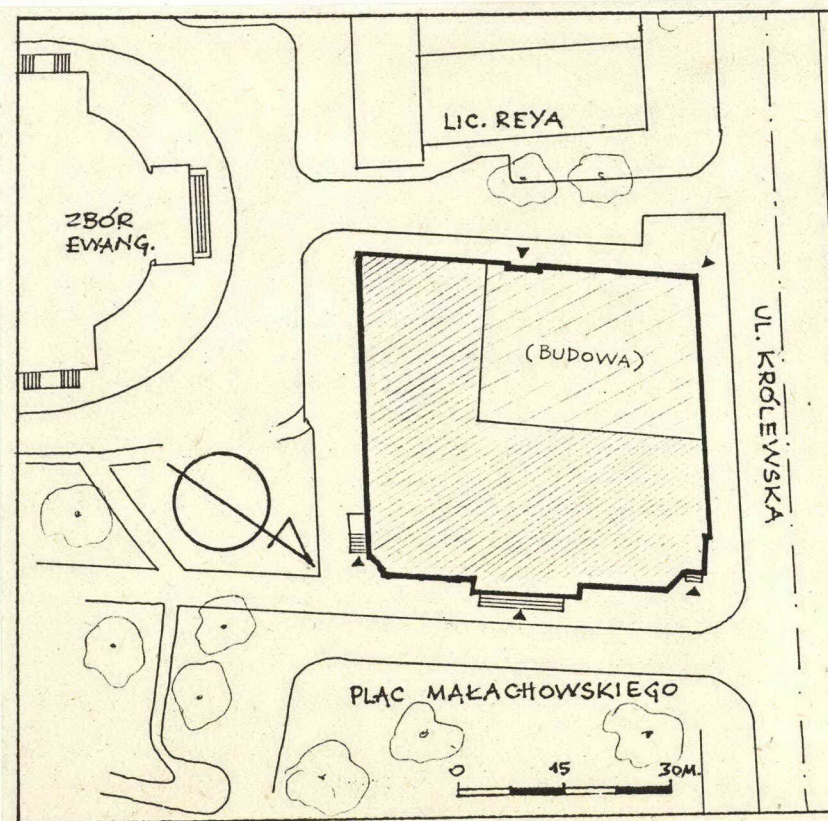
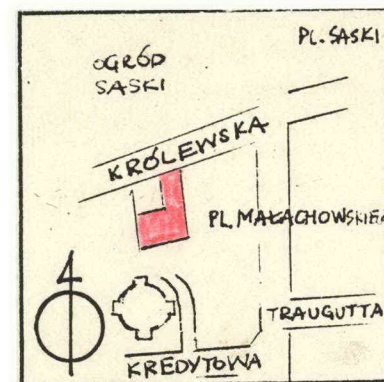
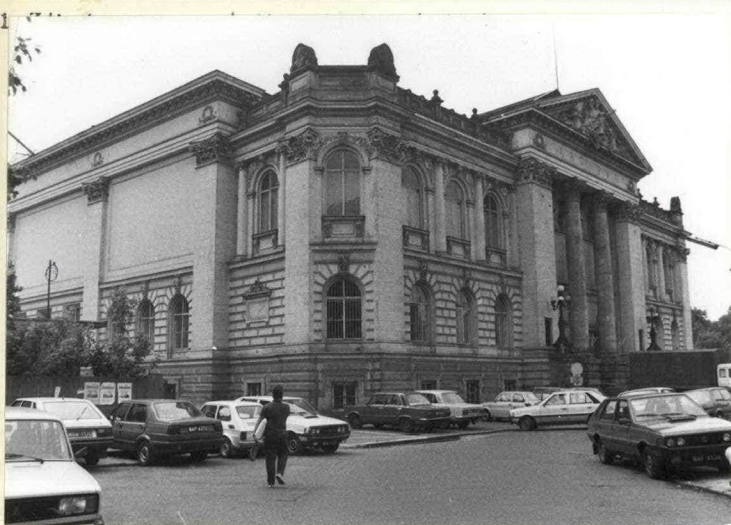
Centralne Biuro Wystaw Artystycznych

9. Użytkownik i jego adres

j.w.

10. Rejestr zabytków

Nr 705 data VII 1965



12. Autorzy, historia obiektu, określenie stylu.

proj. Stefan SZYLLER /współpraca Zenon Chrzanowski, Edward Cichocki/.

Historia gmachu Towarzystwa Zachęty Sztuk Pięknych jest ściśle związana z historią muzealnictwa Warszawy. Ta instytucja społeczna /powstała w 1860 r. z inicjatywy min. Gersona/, pełniąc rolę pośrednika między artystami i publicznością, zrazu borykała się z problemami lokalowymi /m.in. dysponowała galerią wystawieniczą w budynku Odwach, drewnianym barakiem na podwórzu pałacu Potockich/. Cieszyła się dużą popularnością i prestiżem, stanowiąc namiastkę warszawskiego muzeum. "Dochody Towarzystwa wzrosły z kilkunastu tysięcy rubli w l. 1870-tych do z górą 70 tys. rubli rocznie przed I wojną światową" /S.Kieniewicz/. Nowy gmach przy pl. Ewangelickim /ob. Małachowskiego/ stanął w 1900 r. Arch. S.Szyller sięgnął do form klasycyzmu-renańsowskich w eklektycznym wydaniu. Wystrój rzeźbiarski jest dziełem Zygmunta Otta i wyrażał bogaty ideowy program budynku. Tympon portyku gł. wypełnia kompozycja alegoryczna z geniuszem w otoczeniu lwa /symbol potęgi/ i muzy, trzymającej wieniec laurowy, personifikacji Piękna i Prawdy. Okna portyku głównego zdobią rzeźby symbolizujące trzy epoki w dziejach sztuki: epokę klasyczną wyobraża rzeźbiarz wykuwający biust Jowisza, epokę gotycką - postać trzymająca model krakowskiego kościoła Mariackiego, epokę odrodzenia - modelka z dzieckiem pozuająca do obrazu Madonny i malarz. Nad oknami piętra elewacji frontowej znajdują się medalliony z płaskorzeźbionymi profilami artystów polskich i obcych /za: A. Olszewski/. W ciągu pierwszego roku gmach odwiedziło 132 tys. osób /S.Kieniewicz/. Obecnie gmach rozbudowywany - część pn.-zach. w duchu stylu późnych elewacji. Prace projektowe wykonuje PPPKZ O/W-wa, projektanci: F.Dzierżanowski, A.Piłatowski z zespołem.

13. Opis (sytuacja, materiał i konstrukcja, rzut, bryła, elewacje, wnętrze i wyposażenie instalacje)

Sytuacja: Budynek wolnostojący w pn.-części zach. strony Pl. Małachowskiego, na działce narożnej od pn. ograniczonej ul. Królewską. Stanowi architektoniczny akcent w otoczeniu okazałych obiektów architektury /Zbór ewangelicko-augsburski, gmach Tow. Kredytowego Ziemskiego, kamienica Krasińskich, hotel Victoria - d. pałac Krenenberga/.

Materiał, konstrukcja - Ściany: murowane z cegły, na zaprawie cementowo-wapiennej, obustronnie tynkowane, tynki półszlachetne, stiuki. Sklepienia, stropy: ogniotrwałe, sklepienia odcinkowe i krzyżowe w piwnicy; stropy na belkach stalowych typu Kleina w pozostałych pomieszczeniach. Wieżba dachowa: stalowe świetliki ze szkłem zbrojonym w kątownikach stalowych; w części stalowa. Dach: w częściach nieoszlonych kryty blachą cynkową. Posadzki, podłogi: beton wylewany /piwnice, część niskiego parteru/, lastriko /część niskiego parteru/, płytki ceramiczne /część korytarzy parteru, pomieszczenia sanitarne/, płyty marmurowe /hall, podesty/, klepka dębowa /sale wystawowe, pomieszczenia biurowe/. Schody: gł. klatka schodowa - żelbetowa, okładane marmurem białym, balustrada metalowa, odlewana i dokuwana, uchwyt dębowy profilowany, schody boczne - drewniane. Drzwi: drewniane /sosna?/ malowane na biało, ramowo-płycinowe, o dekoracyjnie profilowanych płycinach, o motywach ornamentacyjnych, z mosiężnymi klamkami i uchwytami, 1- i 2-skrzydłowe, część oszklona u góry, część z półkolistym oszklonym nadświetłem. Drzwi gł. dębowe, oszklone, z kutą kratą, bogato dekorowane. Drzwi pełne /współcz./ w części pomieszczeń gospodarczych z drewnianymi ościeżami zdobionymi płycinami. Okna: ramy metalowe /stal/, stolarka niskiego parteru i poddasza drewniana, skrzynkowa, dwudzielna, podwójna. Ohróbki: rynny, spusty, parapety etc. blacha cynkowa.

Rzut: w formie zbliżonej do dwu prostokątnych ramion zestawionych pod kątem prostym, o ściętych narożach /ramię wsch./ i ukośnym boku /ramię pd./. Na osi ryzalit wejściowy, układ pomieszczeń w części wsch. - 2. trakt. /hall na parterze, korytarz na piętrze + sale wystawowe/ w części pd. - amfilada. /Dobudowywana nowa partia wypełni pn.-zach. naroże w ten sposób gmach Zachęty będzie na planie czworoboku zbliżonego do rombu/.

Bryła: zwarta, budynek podpiwniczony, 3. kondygnacyjny /niski i wysoki parter, 2. piętro; w części pn. znajduje się ponadto niskie poddasze/. Dach niski, wielospadowy ukryty za attyką. Pierwotnie bryła w formie dwu równych wysokością skrzydeł zestawionych pod kątem zbliżonym do prostego. Budynek w zamyśle wolnostojący, choć pierwotnie sąsiadował od zach. z kamienicami. Obecnie wolnostojący, w trakcie rozbudowy, która zamknie bryłę prostopadłością na rzucie czworobocznym.

Elewacje - Elewacja frontowa: 11. osiowa, 2. kondygnacyjna o wysokim cokole, pośredku z 3. osiowym portykiem kolumnowym zwieńczonym trójkątnym przyczółkiem z dekoracją rzeźbiarską we frontonie przedstawiającą grupę Geniusza. Na belkowaniu ryty napis majuskułą: "ARTIBUS". W portyku 3 otwory wejściowe ze zdobionymi jakież? drzwiami, wyżej trzy otwory okienne zamknięte półkoliście. Nad oknami sztukatorska dekoracja rzeźbiarska /por. pkt. 12/ oraz popiersie A. Grottgera /nad lewym oknem/, J. Matejki /nad środkowym/, J. Chełmońskiego /prawym/. Portyk poprzedzają schody wejściowe po bokach ujęte żeliwnymi 4-ramiennymi lampami. Po bokach portyku elewacja symetryczna, o ściętych narożach, cokół z prostokątnymi oknami rustykowanymi, wysoki parter boniowany z półkoliście zamkniętymi oknami z akantowymi kłincami. Os. na ściętych narożach ujęta pilastrami w porządku wielkim. Półkoliście zwieńczone okna na piętrze ujmują przysięcenne kolumny /jońskie/; c.d. na wkładce półkolumny.

14. Kubatura

35.040 m³ /nowo projektowana:
14.037 m³

15. Powierzchnia użytkowa

3.369 m²
/projekt.: 4.240 m²/

16. Przeznaczenie pierwotne

sale wystawowe, biura

17. Użytkowanie obecne

sale wystawowe, biura

18. Prace budowlane i konserwatorskie, ich przebieg i dokumentacja

drobne remonty doraźne

19. stan zachowania (fundamenty, ściany zewnętrzne, ściany wewnętrzne, sklepienia, stropy konstrukcje dachowe, pokrycie dachu wyposażenie i instalacje)

Fatalny; niesprawne i zagrażające bezpieczeństwu instalacje /elektr., c.-o., w.-kan./, ubytki tynku /gł.belkowania/, Pęknięcia ścian /od zach. w toku budowy nowej części gmachu/.

20. Najpilniejsze postulaty konserwatorskie

Budynek nadaje się do kapitalnego remontu /który przewidywany jest po oddaniu do użytku nowobudowanej części/, konieczne badania statyczne konstrukcji ze względu na nasilający się ruch ul.Królewską.

21. Akta archiwalne (rodzaj akt, numer i miejsce przechowania)

24. Uwagi różne

22. Bibliografia

wybór: J.Wiercińska, Towarzystwo Zachęty Sztuk Pięknych, Ossolineum 1968; J.Chrościcki, A.Rottermund, Atlas architektury Warszawy, Warszawa 1977, s.88; S.Kieniewicz, Warszawa w latach 1795-1914, Warszawa 1976, s. 283-285; Sztuka Warszawy, Warszawa 1986, s.391/92 /artykuł A.Olszewskiego/; A.Michnik, Siedziba Towarzystwa Zachęty Sztuk Pięknych w Warszawie /praca magisterska pod kier. prof. T.S.Jaroszewskiego w UW 1982/; M.Omilanowska, Stefan Szyller /biografia artysty - praca doktorska w IS PAN/.

25. Opracował

tekst Adam Konopacki, kwiecień 1989

plany, rysunki Adam Konopacki, kwiecień 1989

zdjęcia fotogr Adam Konopacki, kwiecień 1989

imie, nazwisko, data, podpis

imie, nazwisko, data, podpis

imie, nazwisko, data, podpis

miejsce przechowania negatywów

Karta po wypełnieniu podlega ochronie na podstawie przepisów prawa autorskiego

26. Adnotacje o inspekcjach, informacje o zmianach (daty, imiona i nazwiska wypełniających)

23. Źródła ikonograficzne i fotografia (rodzaj, miejsca przechowania, sygnatury)

27. Załączniki

10 szt.

1. Miejscowość
WARSZAWA2. Obiekt (nazwa jak w karcie)
GMACH TOW. ZACHĘTY
SZTUK PIĘKNYCH

3. Zawartość wkładki (nazwa obiektu lub materiału uzupełniającego)

OPIS + RZUT PRZYZIEMIA

c.d. opisu:

/dobry wawrzyn/

pod oknami płyciny, parapety wsparte na konsolach, po bokach zwieńczenia sztukatorskie wieńce roślinne i pary medalionów z profilami malarzy polskich i światowych /?/. W zwieńczeniu elewacji belkowanie, na wysokości dachu pełna attyka, nad narożami z akroterionami. Z prawej strony /pn./ nieco cofnięta w stosunku do elewacji oś z bocznym otworem wejściowym zwieńczona trójkątnym szczytem, o dekoracji utrzymanej w duchu zdobień elewacji frontowych.

Elewacja boczna /pn. od ul. Królewskiej/: 4. osiowa, 2 i pół kondygnacyjna /z poddaszem/, z wysokim zrastykowanym cokołem złożona z dwu części: lewej nieco cofniętej i prawej ujętej dwoma pilastrami płaskimi w porządku wielkim, Parter boniowany. Część lewa: 1. osiowa, z półkoliście zamkniętym oknem na parterze i ślepą kondygnacją piętra dekorowaną dwoma jońskimi pilastrami ujmującymi prostokątną płycinę. Kondygnacje oddziela gzyms, w zwieńczeniu belkowanie, wyżej pełna attyka. Część prawa: 3. osiowa, z prostokątnym otworem wejściowym centralnie, na parterze: z półkoliście zamkniętym oknem z akantowymi kłincami. Nad gzymsem międzykondygnacyjnym półkoliście zamknięte okna ujęte kolumnowymi pilastrami. Okna z belkowanym parapetem wspartym na konsolach, z kłincami akantowymi w pachach sztukatorska dekoracja roślinna. Nad belkowaniem niskie, 6. osiowe poddasze, z wąskimi prostokątnymi otworami okiennymi ujętymi płaskimi pilastrami. Z boków nad pilastrami w porządku wielkim - płyciny z nałożonymi sztukatorskim wieńcem laurowym. Część prawą zwieńcza gzyms z kroksztynami. /Na prawo od tej części w kierunku zach/ trwa obecnie rozbudowa budynku, zatem elewacja zmieni się wkrótce/.

Elewacja boczna /pd./: 10. osiowa, 2. kondygnacyjna z wysokim rustykowanym cokołem z prostokątnymi otworami okiennymi. Oś z prawej /wsch./ cofnięta, w stylu elewacji frontowej z otworem wejściowym w przyziemiu ze schodkami w dół, z boniową tablicą na wysokości parteru i z oknem na piętrze. Pozostała część 9. osiowa, z płaskimi korynckimi kapitelami z główkami kobiet /muz?/, w porządku wielkim ujmującym po 3. osie okien. Parter boniowany z oknami środkowymi prostokątnymi, pozostałe okna po bokach zamknięte półkoliście z akantowym kłincem. Nad parterem profilowany gzyms międzykondygnacyjny. Na piętrze gładkie płyciny ujęte wąskim obramieniem. W zwieńczeniu gładkie belkowanie z nakładanymi wieńcami laurowymi nad pilastrami, wyżej wydatny gzyms wsparty na konsolach.

Elewacja zach.: 4. osiowa, o dekoracji identycznej jak elewacja pd., ze ślepymi wnękami w miejsce okien na wysokości parteru /do elewacji od pn. dobudowywana jest nowa część gmachu/.

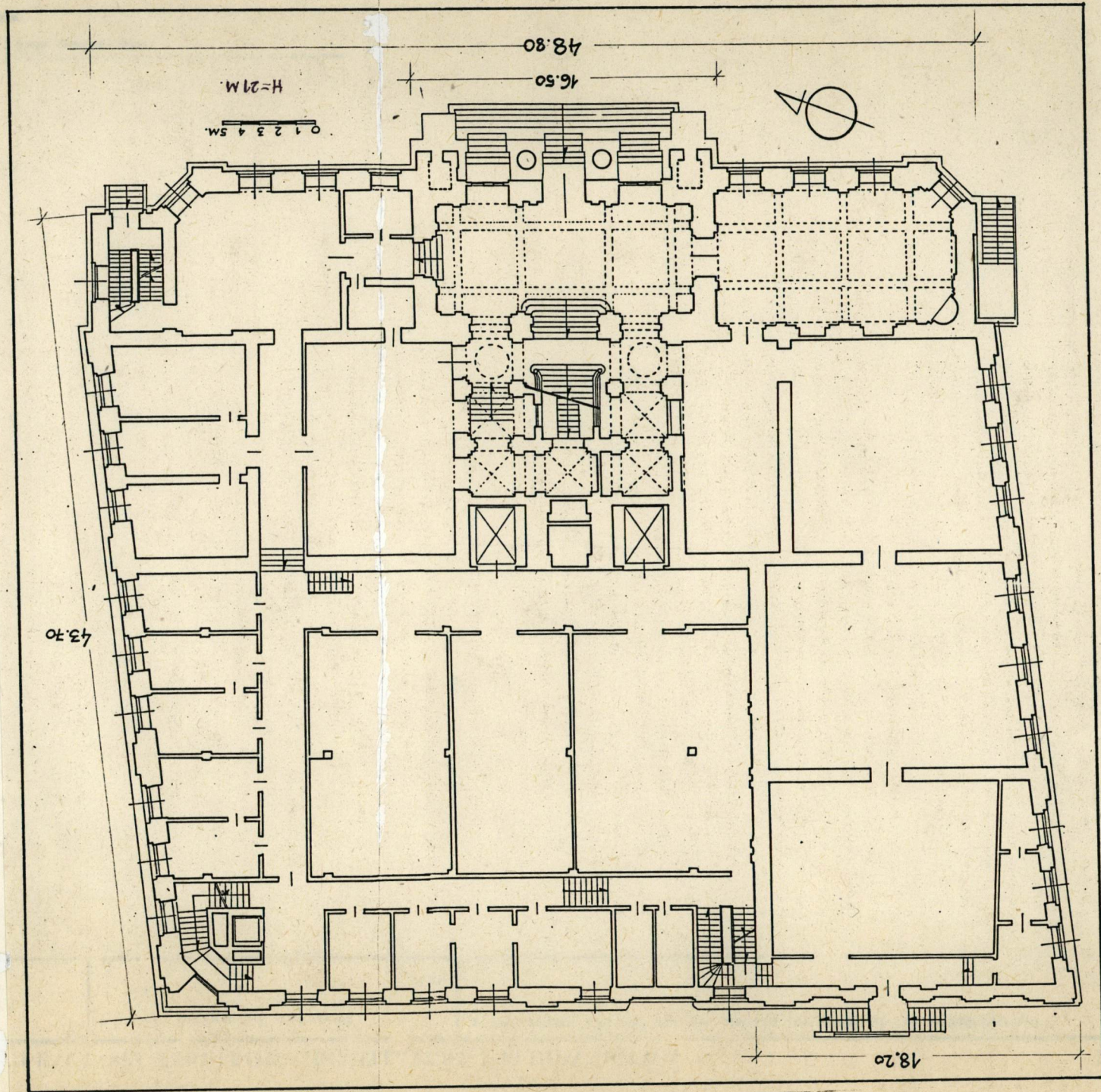
Wnętrze: Otwór wejściowy prowadzi do obszernego westybulu o ścianach dekorowanych sztukateriami o motywach roślinnych, kandelabrowych, arabeskowych, strop z sztukatorskim belkowaniem. Na wprost wejścia znajdują się główne schody wyłożone marmurem, w dolnej części jednobiegowe, na wysokości półpiętra podest wyżej prosta nisza z figurą "Gladiatora" /dzieło P. Welońskiego/. Ponad półpiętrzem schody 2. biegowe lustrzane prowadzące na hall piętra, ujęte na dole stojącymi na postumentach lampami na żeliwnych podstawach. Hall na piętrze otwarty widokowo na schody, o ścianach z podziałkami na płaszczyznę z dekoracją sztukatorską, zdobiącą również fasety. Z hallu 3 otwory wejściowe w kierunku pn., zach., pd. Salę wystawową: przestronne, pomieszczenia ze sztukateriami w fasetach, w części pn. i pd. z przeszklonymi stropami.

Instalacje: c.-o., w.-k., elektr., wentylacja grawitacyjna /ob. nieczynna/, telef., p.poż.

Wkładkę założył: Adam Konopacki, kwiecień 1989

(imię, nazwisko, data)

Miejsce przechowywania negatywów:

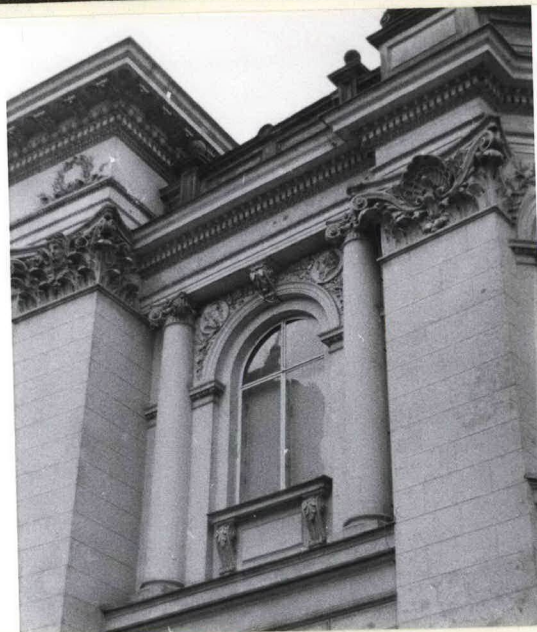


WKŁADKA DO KARTY EWIDENCYJNEJ ZABYTKÓW ARCHITEKTURY I BUDOWNICTWA

1. Miejscowość WARSZAWA ŚRÓDMIEŚCIE Plac Małachowskiego 3	2. Obiekt (nazwa jak w karcie) "ZACHĘTA"	3. Zawartość wkładki (nazwa obiektu lub materiału uzupełniającego) Fot.uzup.: 1-11 Elewacja frontowa (strona pd)
---	---	---



4.



2.



4.



3.

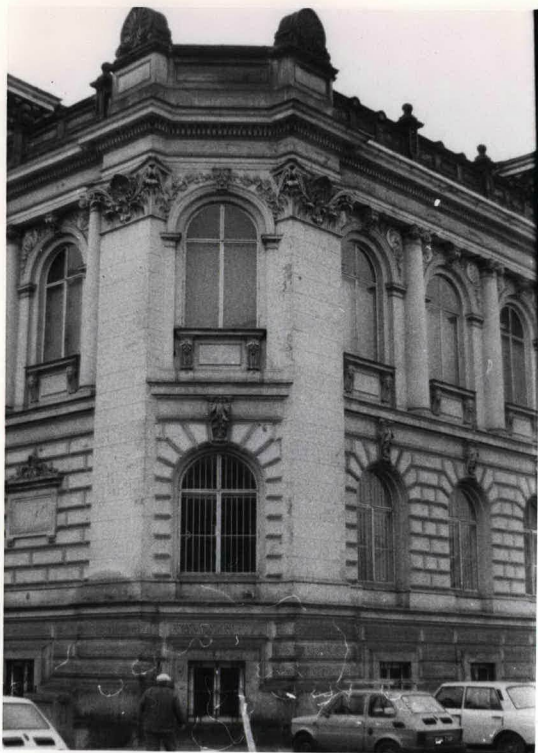


5.

Wkładkę założył: Adam Konopacki, VI.1989
(imię, nazwisko, data)

Miejsce przechowywania negatywów:

OZGraf. Z.P. Ostróda zam. 699 nakł. 23.600



6.



7.



8.



9.



10.



11.

WKŁADKA DO KARTY EWIDENCYJNEJ ZABYTKÓW ARCHITEKTURY I BUDOWNICTWA

1. Miejscowość WARSZAWA ŚRÓDMIEŚCIE Plac Małachowskiego 3	2. Obiekt (nazwa jak w karcie) "ZACHĘTA"	3. Zawartość wkładki (nazwa obiektu lub materiału uzupełniającego) Fot.uzup.: 12-21 Elewacja frontowa (część środkowa)
---	---	---



12.



13.



14.



15.

Wkładkę założył: Adam Konopacki, VI.1989
(imię, nazwisko, data)

Miejsce przechowywania negatywów:

OZGraf. Z.P. Ostróda zam. 699 nakł. 23.680



16.



17.



18.



19.



20.



21.

WKŁADKA DO KARTY EWIDENCYJNEJ ZABYTKÓW ARCHITEKTURY I BUDOWNICTWA

1. Miejscowość

WARSZAWA ŚRÓDMIEŚCIE
Plac Małachowskiego 3

2. Obiekt (nazwa jak w karcie)

"ZACHĘTA"

3. Zawartość wkładki (nazwa obiektu lub materiału uzupełniającego)

Fot.uzup.:22-27 Elewacja frontowa, dekoracja portyku;28-31 Dekoracja tympanonu; 32 Elewacja frontowa (część strony pn.)



22.



23.



24.



25.

Wkładkę założył: Adam Konopacki, VI.1989
(imię, nazwisko, data)

Miejsce przechowywania negatywów:

OZGraf. Z.P. Ostróda zam. 699 nakł. 23.600



26.



27.



28.



29.



30.



31.



32.

? por. 9

WKŁADKA DO KARTY EWIDENCYJNEJ ZABYTKÓW ARCHITEKTURY I BUDOWNICTWA

ZAŁĄCZNIK NR 5.

1. Miejscowość

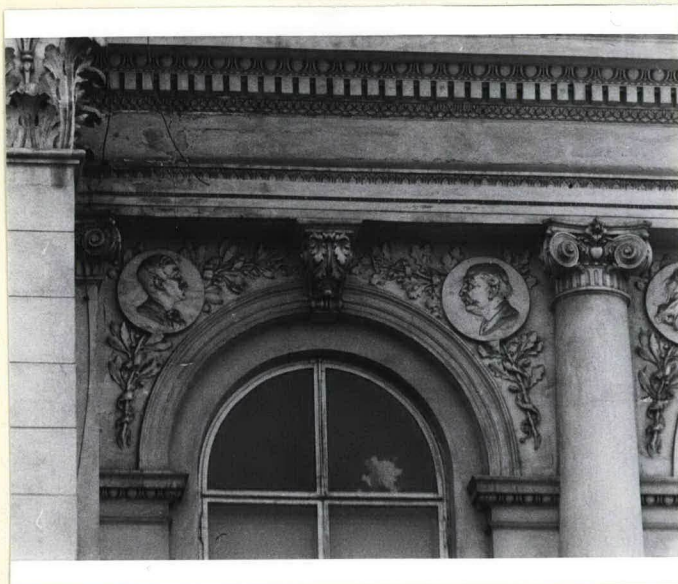
WARSZAWA ŚRÓDMIEŚCIE
Plac Małachowskiego 3

2. Obiekt (nazwa jak w karcie)

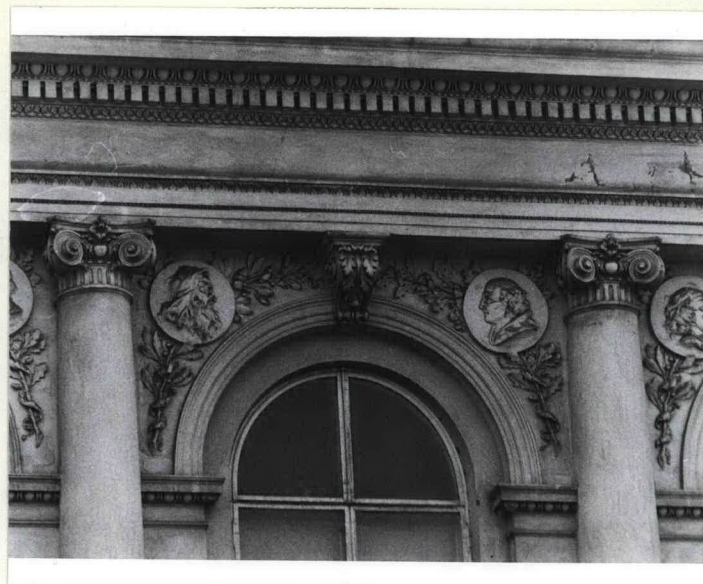
"ZACHĘTA"

3. Zawartość wkładki (nazwa obiektu lub materiału uzupełniającego)

Fot.uzup.: 33-40 Elewacja frontowa (strona pn.); 41-49 Elewacja pn. (przy ul. Królewskiej)



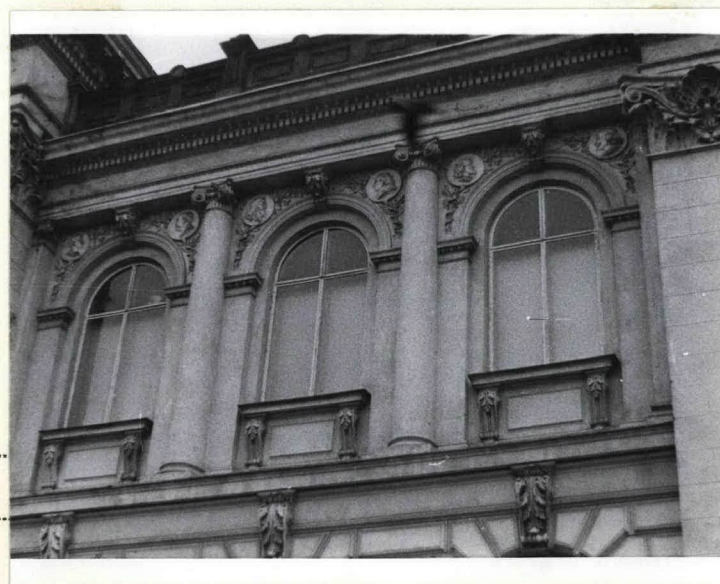
33.



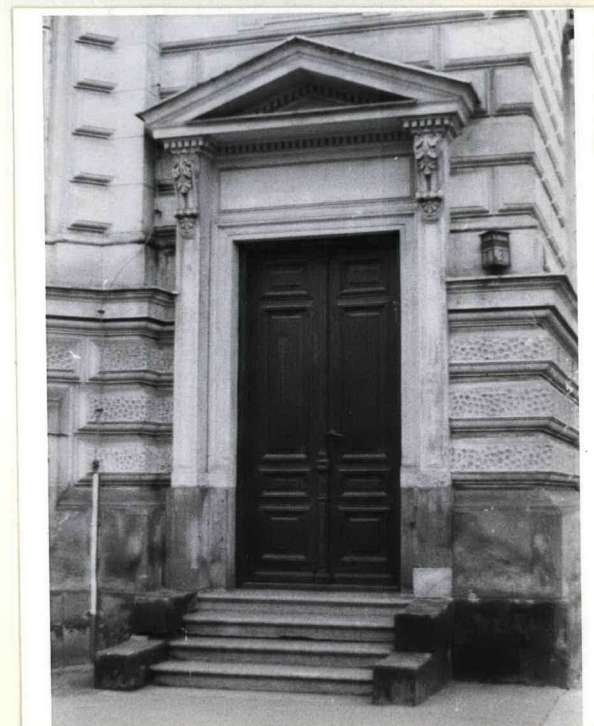
34.



35.



36.



37.

Wkładkę założył: Adam Konopacki, VI.1989
(imie, nazwisko, data)

Miejsce przechowywania negatywów:

OZGraf. Z.P. Ostróda zam. 699 nakł. 23.600

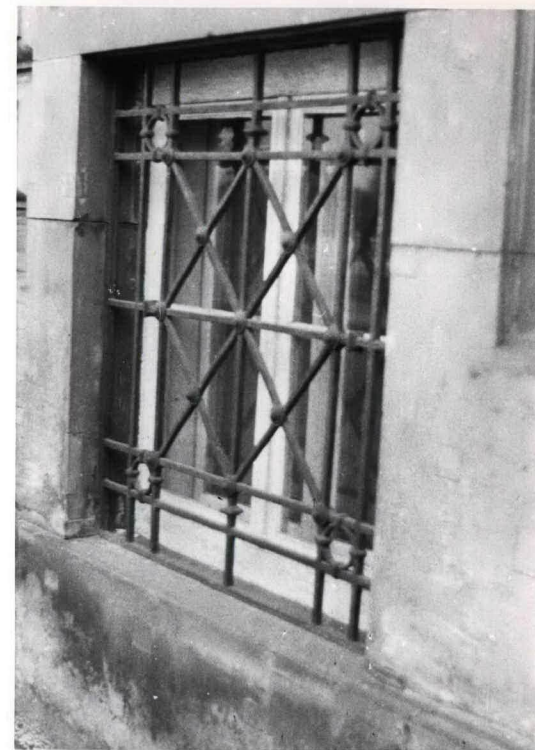
3 r.



38.



39.



40.



41.



42.



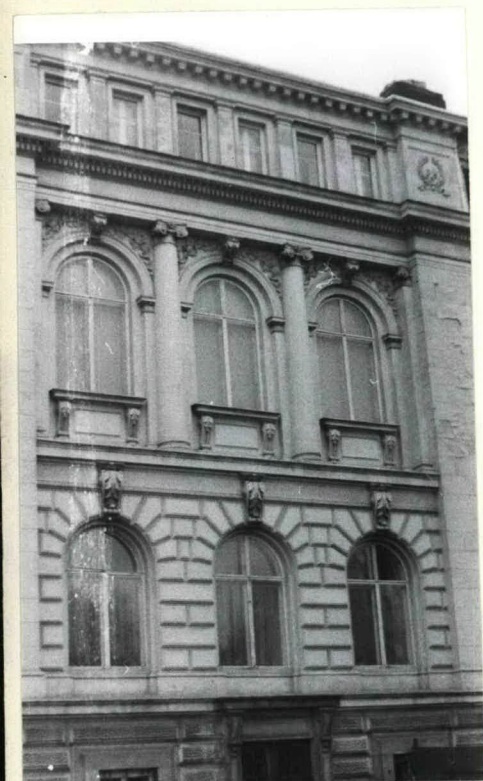
43.

WKŁADKA DO KARTY EWIDENCYJNEJ ZABYTKÓW ARCHITEKTURY I BUDOWNICTWA

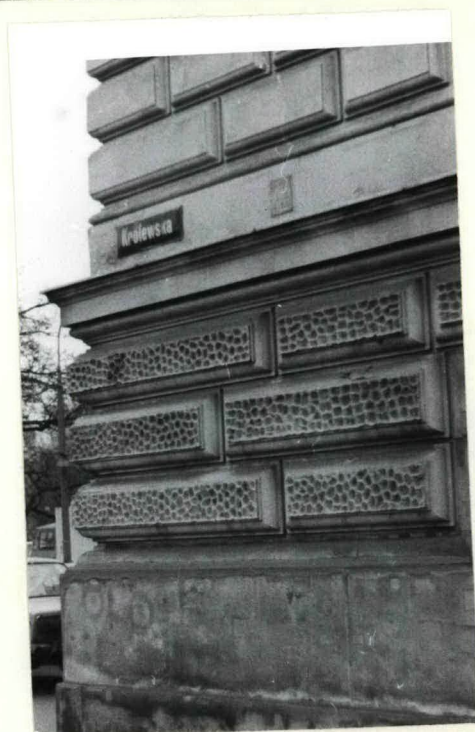
1. Miejscowość
WARSZAWA ŚRÓDMIEŚCIE
 Plac Małachowskiego 3

2. Obiekt (nazwa jak w karcie)
"ZACHĘTA"

3. Zawartość wkładki (nazwa obiektu lub materiału uzupełniającego)
 Fot.uzup.: 44-49 Elewacja boczna (od ul. Królewskiej); 50-54 Elewacja tylna (zach.)



44.



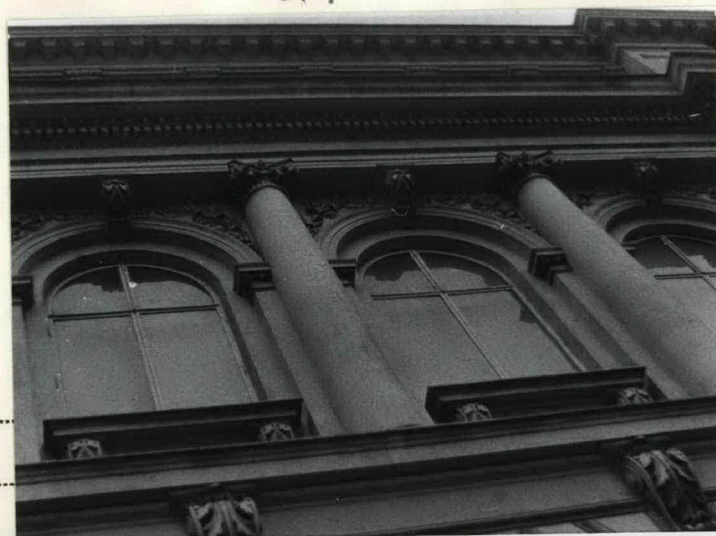
45.



46. 2



47.



48.



49.

Wkładkę założył: **Adam Konopacki, VI. 1989**
 (imię, nazwisko, data)

Miejsce przechowywania negatywów:

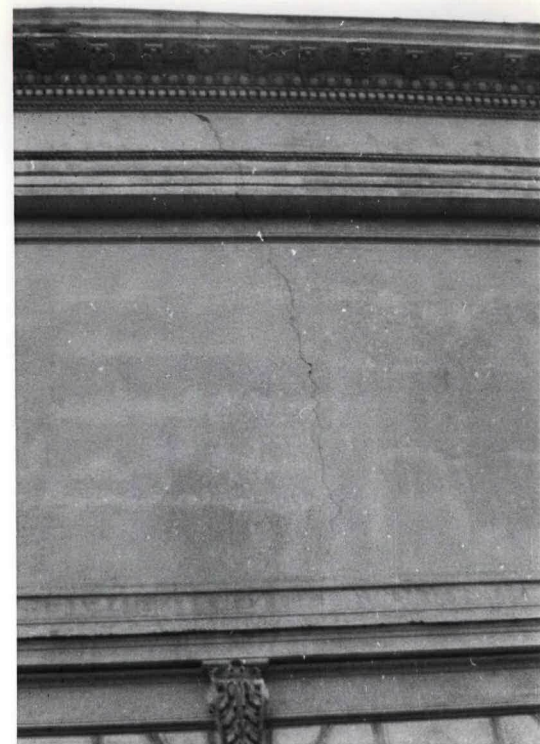
OZGraf. Z.P. Ostróda zam. 699 nakł. 23.600



50.



51.



52. 2



53.



54. 2

WKŁADKA DO KARTY EWIDENCYJNEJ ZABYTKÓW ARCHITEKTURY I BUDOWNICTWA

1. Miejscowość

WARSZAWA ŚRÓDMIEŚCIE
Plac Małachowskiego 3

2. Obiekt (nazwa jak w karcie)

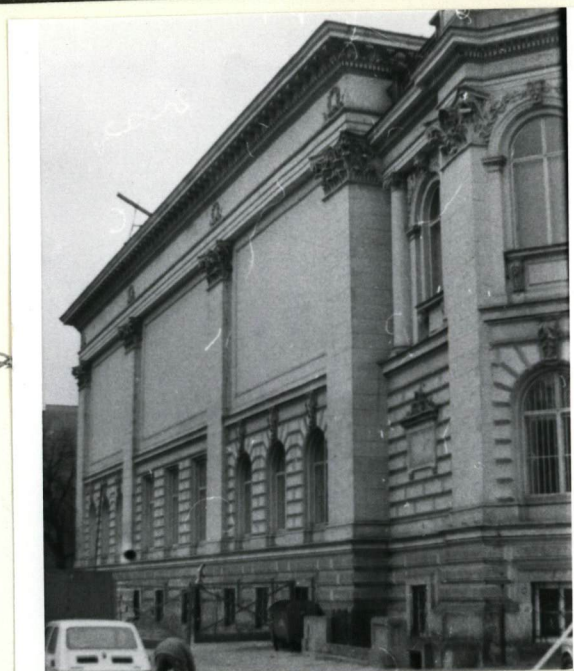
"ZACHĘTA"

3. Zawartość wkładki (nazwa obiektu lub materiału uzupełniającego)

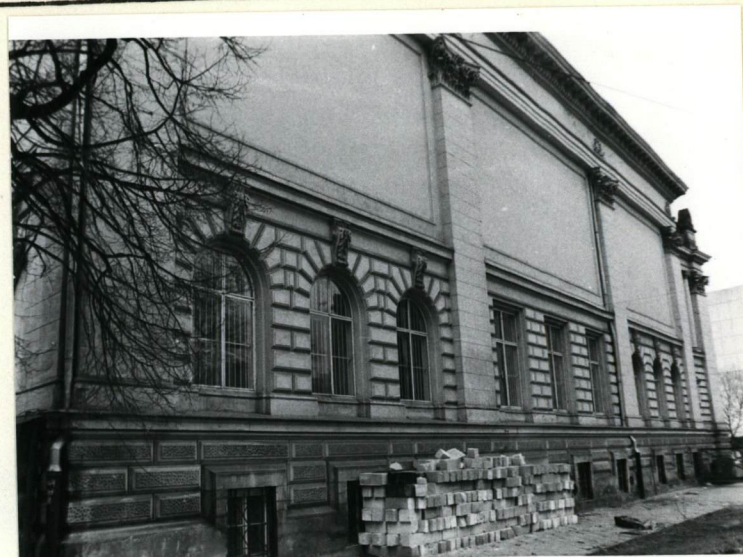
Fot.uzup.: 55-65 Elewacja boczna (pd.)



55.



56. ?



57.



58.



59. ?



60. ? par. 9

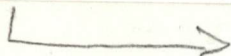
Wkładkę założył: Adam Konopacki, VI. 1989
(imię, nazwisko, data)

Miejsce przechowywania negatywów:

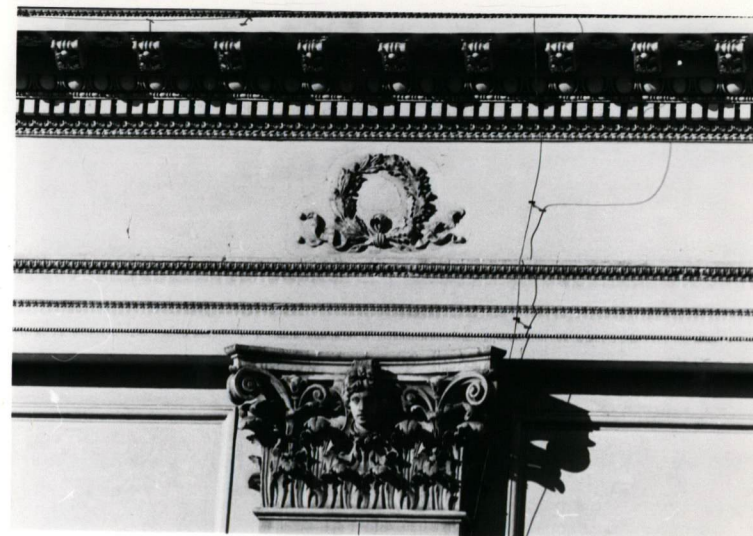
OZGraf. Z.P. Ostróda zam. 699 naki. 23.600



61.



62.



63. ? por. 61



64.



65. ? por. 60

WKŁADKA DO KARTY EWIDENCYJNEJ ZABYTKÓW ARCHITEKTURY I BUDOWNICTWA

1. Miejscowość

WARSZAWA ŚRÓDMIEŚCIE
Plac Małachowskiego 3

2. Obiekt (nazwa jak w karcie)

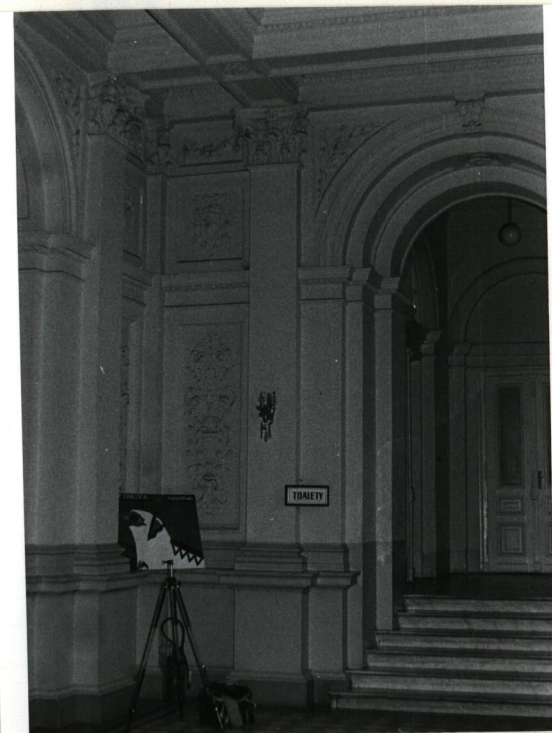
"ZACHĘTA"

3. Zawartość wkładki (nazwa obiektu lub materiału uzupełniającego)

Fot.uzup.: 66-76 Hall wejściowy



68.



69.

66. ← → 67.

Wkładkę założył: Adam Konopacki, VI. 1989
(imię, nazwisko, data)

Miejsce przechowywania negatywów:

OZGraf. Z.P. Ostróda zam. 699 naki. 23.600



70.



71.



72. ?



73.



74.



75.



76.

WKŁADKA DO KARTY EWIDENCYJNEJ ZABYTKÓW ARCHITEKTURY I BUDOWNICTWA

1. Miejsowość WARSZAWA ŚRÓDMIEŚCIE Plac Małachowskiego 3	2. Obiekt (nazwa jak w karcie) "ZACHĘTA"	3. Zawartość wkładki (nazwa obiektu lub materiału uzupełniającego) Fot.uzup.: 77-81 Typy stolarki drzwiowej na parterze; 82-87 Główne schody
--	---	--



77.



78.



79.



80.



81.

Wkładkę założył: Adam Konopacki, VI.1989
(imię, nazwisko, data)

Miejsce przechowywania negatywów:

OZGraf. Z.P. Ostróda zam. 699 nakł. 23.600



82. ←



83.



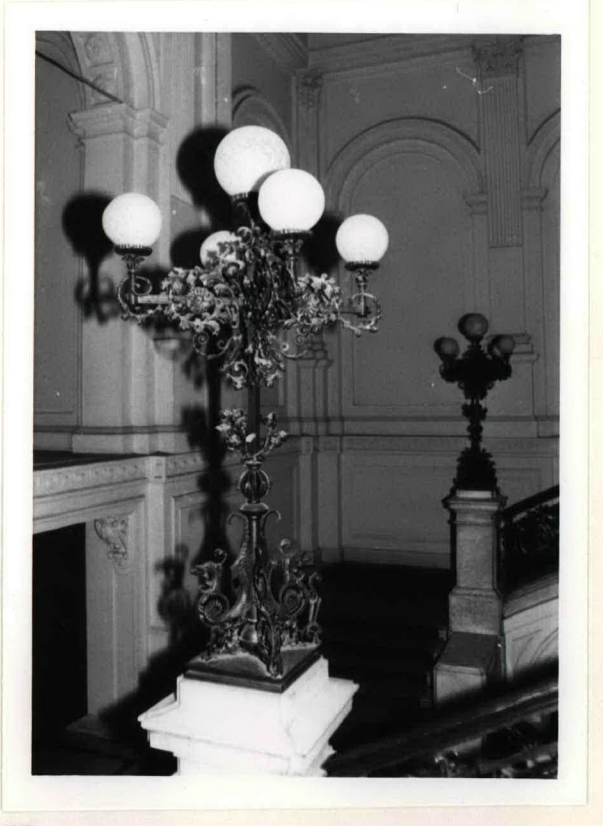
84.



85.



86.



87.

WKŁADKA DO KARTY EWIDENCYJNEJ ZABYTKÓW ARCHITEKTURY I BUDOWNICTWA

1. Miejscowość

WARSZAWA ŚRÓDMIEŚCIE
Plac Małachowskiego 3

2. Obiekt (nazwa jak w karcie)

"ZACHĘTA"

3. Zawartość wkładki (nazwa obiektu lub materiału uzupełniającego)

Fot.uzup.:88-93 Główny westybul; 94-97 Sale wystawowe na piętrze



88.



89.



90.



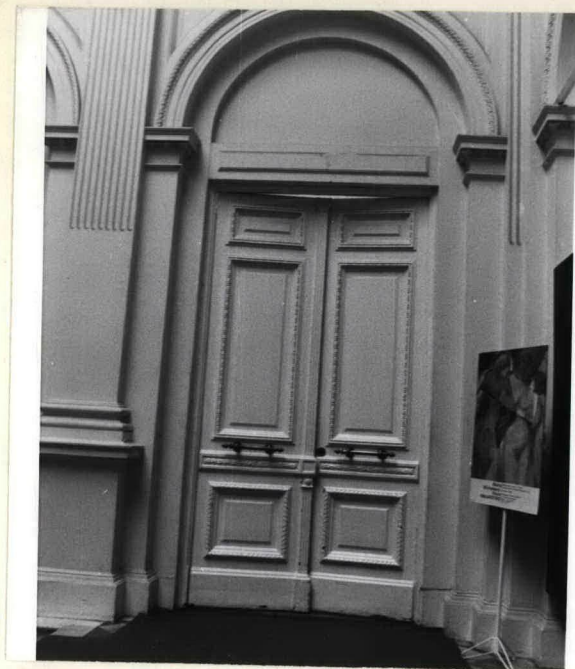
91.

Wkładkę założył: Adam Konopacki, VI.1989
(imię, nazwisko, data)

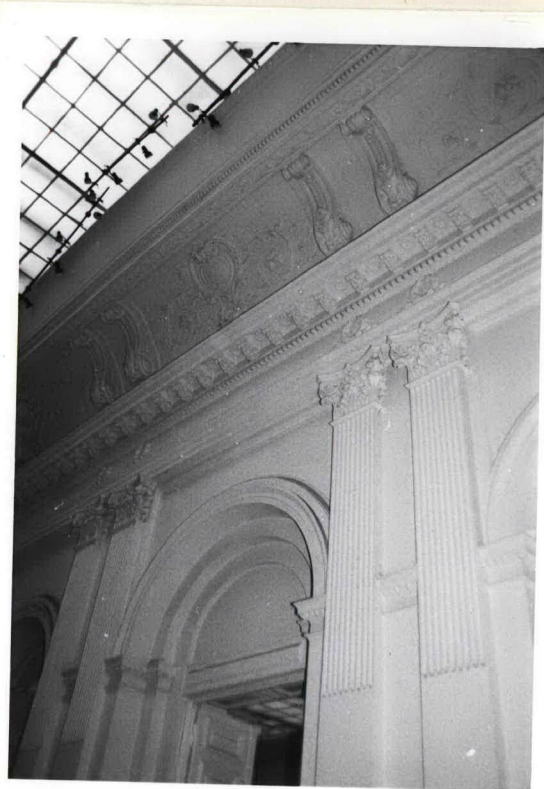
Miejsce przechowywania negatywów:

OZGraf. Z.P. Ostróda zam. 699 nakł. 23.600

Wzór ODZ 1978 r.



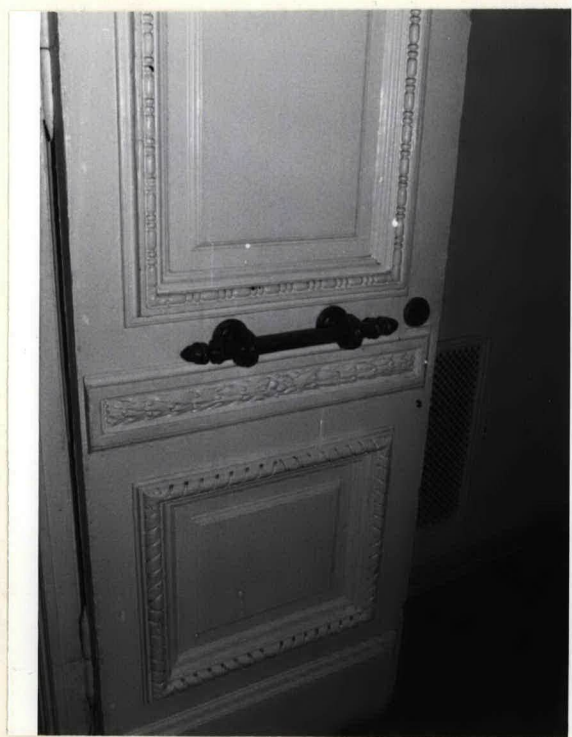
92.



93. 2



94.



95.



96.



97.