

A B C D E F G H I J K L Ł M N O P R S T U V W X Y Z

Nr

1453

1. Obiekt

**Kamienica mieszkalna**

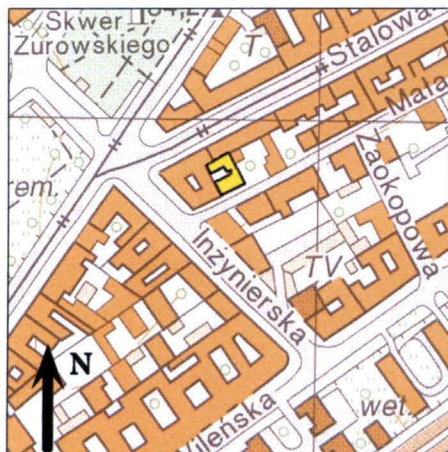
2. Czas powstania

**1880-1882**

3. Miejscowość

**Warszawa**

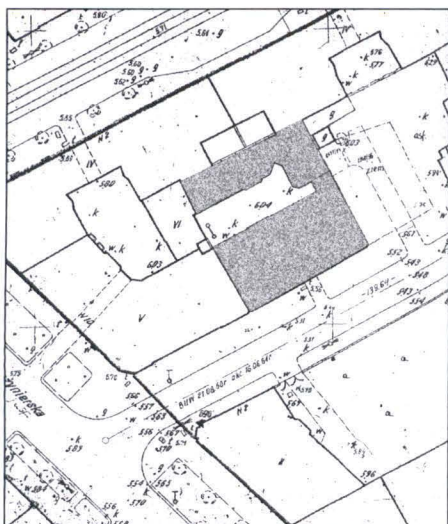
11. Zdjęcia, plany sytuacyjny, rzuty



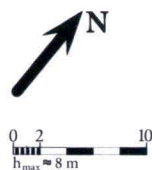
Mapa topograficzna



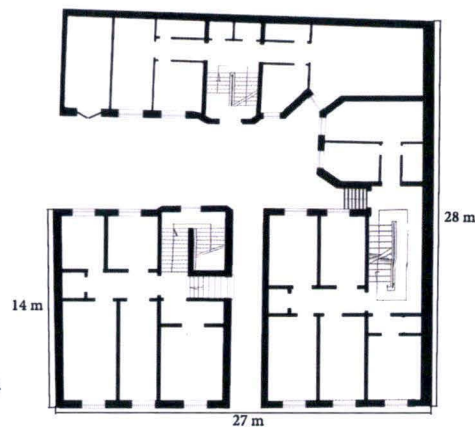
Widok ogólny elewacji frontowej



Plan sytuacyjny



Rzut parteru



4. Adres

**Mała 1**

numer hipoteczny:

5. Przynależność administracyjna

województwo: mazowieckie

powiat: warszawski

dzielnica: Praga – Północ

6. Poprzednie nazwy miejscowości

7. Przynależność administracyjna przed 01.01.1999 r.

województwo warszawskie

8. Właściciel i jego adres

Zakład Gospodarowania Nieruchomościami  
w Dzielnicy Praga Północ, Oddział nr 4  
ul. Bródnowska 24, 03-439 Warszawa

9. Użytkownik i jego adres

lokatorzy

10. Rejestr zabytków

A-993 z 6.10.2010

Teren na którym przebiega obecnie ulica Mała od roku 1852 należała do Ludwika Walusińskiego. W 1877 r. magistrat przejmuje teren pod nową ulicę pomiędzy wałem miejskim, a dzielnicą Nowa Praga; 1878 – parcelacja terenu; nazwa ulicy pojawia się po raz pierwszy w roku 1887.

Budynek pod nr 1 (pierwotnie 1A, dla odróżnienia od narożnej nieruchomości należącej obecnie do numeracji ul. Inżynierskiej) jest z pewnością jednym z pierwszych murowanych domów wzniesionych na tej ulicy – zbudowano go prawdopodobnie zaraz po 1880 roku jako piętrową kamienicę z prostopadłą oficyną. Przed 1914 rokiem należała do Kruzińskiego i Czerwińskiego, a w latach 20-tych XX wieku do Herszenkruga.

Po drugiej wojnie, budynek aż do 1957 roku należał do Józefa Szlage (być może pełnił on funkcję administratora). Obecnie jego spadkobiercy starają się odzyskać obiekt.

W strukturze budynku dobrze czytelna jest historia rozwoju zespołu kamienicy. W pierwszym okresie wzniesiono część frontową i prostopadłe skrzydło, różniące się rozwiązaniami konstrukcyjnymi – w części głównej stropy są murowane, zaś w skrzydle pierwotnie były one drewniane. Obecnie drewniany strop wraz ze schodami zachował się jedynie w bocznej klatce schodowej. Około przełomu wieków, kamienicę rozbudowano o czteropiętrową oficynę tylną, przystawioną prostopadle do skrzydła bocznego, przez co powstał stosunkowo wąski, podłużny dziedziniec. Budowa odbyła się kosztem skrzydła bocznego, które rozebrano, zaś klatkę schodową przekształcono w łącznik.

Pierwotnie budynek nie był wyposażony w instalację kanalizacyjną, podobnie jak inne powstające w okolicy kamienice. Dopiero po dobudowie oficyny pojawiły się pomieszczenia ubikacji (po dwa na piętro) z ogólnospławną kanalizacją. Na dziedzińcu zachowały się relikty źródła, którym w pierwszym okresie była doprowadzona do budynku woda bieżąca.

cd w załączniku nr 2

### Sytuacja

Budynek położony jest na obszarze warszawskiej dzielnicy Praga-Północ, w jej części historycznej określanej jako Nowa Praga. Kamienicę wzniesiono na prostokątnej działce w północnej pierzei ulicy Małej, niedaleko jej połączenia z ul. Inżynierską; pierwotnie usytuowana w ciągu ścisłej zabudowy o urozmaiconym charakterze (domy drewniane i murowane, jedno i wielokondygnacyjne), obecnie przylega od zachodu do wysokiej, pięciokondygnacyjnej kamienicy; od wschodu znajduje się pułsta parcela, zaś od północy, tylna ściana oficyny przylega do zabudowań leżących przy ul. Stalowej 2 i 4. Budynek składa się z trzech skrzydeł w układzie litery „C” wydzielających podłużne, prostokątne podwórze, zamknięte od zachodu ślepą ścianą szczytową sąsiedniej kamienicy. Wjazd na podwórze prowadzi przez przelotową bramę w skrzydle frontowym; od ulicy kamienica poprzeczona jest szerokim chodnikiem.

### Materiał i konstrukcja

Ściany: budynek murowany z pełnej cegły ceramicznej układanej na zaprawie wapiennej, otynkowany;

Stropy: w części frontowej i oficynie ceramiczne, w technice stropu odcinkowego (także w piwnicach), w skrzydle bocznym częściowo drewniane, belkowe;

Wieżba: dach na konstrukcji drewnianej, kryty blachą ocynkowaną (budynek frontowy) i papą (pozostałe skrzydła);

Nawierzchnie: pierwotnie wjazd brukowany kamieniem polnym (kocie łby), obecnie wyłożony płytami betonowymi; podwórze i przejazd bramny wtórnie pokryte wylewką cementową;

Posadzki: w klatce schodowej oficyny mozaika z czworobocznych nieszkliwionych płytek ceramicznych w dwóch kolorach: białym i szarym; w głównej i bocznej klatce schodowej oraz w lokalach mieszkalnych podłogi drewniane, z heblowanych desek sosnowych;

Schody: w części frontowej schody w układzie dwubiegowym powrotnym, wsparte na ceglano-stalowej konstrukcji stropu odcinkowego z drewnianymi stopniami, belkami policzkowymi oraz balustradami z toczonymi tralkami i profilowanym pochwytym; w skrzydle bocznym schody drewniane jednobiegowe o konstrukcji belkowej z toczonymi tralkami i profilowanym pochwytym;

Brama: dwuskrzydłowa, drewniana z furtką w prawym skrzydle, o konstrukcji ramowej wypełnionej układanymi na skos deskami, zawieszona na zawiasach czopowych; z półkolistym przeszklonym nadświetlem ponad profilowaną belką ślemieniową, podzielonym na cztery ćwiartki rozdzielone trzema szprosami.

Drzwi: wejściowe do klatek schodowych skrzydła bocznego i do piwnicy – dwuskrzydłowe, ramowo-płycinowe, trójpolowe, z profilowanymi obramieniami zwierciadlanych płycin, zawieszane na zawiasach czopowych, z przeszklonym nadświetlem; wejściowe do oficyny – analogiczne, dwupolowe; wejściowe do lokali mieszkalnych – pierwotne, jednoskrzydłowe, czteropolowe, ramowo-płycinowe z profilowanymi obramieniami prostokątnych, zwierciadlanych płycin; wtórne, stalowe, okleinowane, jednoskrzydłowe;

Okna: w części frontowej – pierwotne ościeżnicowe podwójne, dwupoziomowe, dwudzielne, czteropolowe (w parterze) i trójpolowe (piętro – z uchylnym nadświetleniem, prostą belką ślemieniową), z prostą listwą przyrywkową, zamykane zawrotnicą, zawieszane na zawiasach czopowych; wtórne z PVC, dwupoziomowe, dwudzielne cztero- i trójpolowe; w skrzydle bocznym i oficynie – pierwotne ościeżnicowe podwójne, dwupoziomowe, dwudzielne, trójpolowe z uchylnym nadświetleniem, prostą belką ślemieniową, z prostą listwą przyrywkową, zamykane zawrotnicą, zawieszane na zawiasach czopowych, wtórne z PVC, dwudzielne, dwupoziomowe oraz jednodzielne, jednopoziomowe, zespolone; w klatkach schodowych – ościeżnicowe pojedyncze, dwupoziomowe, dwudzielne, czteropolowe, z prostą listwą przyrywkową, zamykane zawrotnicą, zawieszane na zawiasach czopowych; wtórne – drewniane, zamykane zakrętkami dźwigniowymi;

Balkony: w części frontowej – fasada: pierwotnie balkon wsparty na żeliwnych, ażurowych konsolach; elewacja tylna: balkon oparty na dwuteownikach, z blaszanymi podestami i kutymi balustradami; oficyna – balkony przy połączeniu ze skrzydłem bocznym: wsparte na płycie stropu odcinkowego z kutymi balustradami z motywami secesyjnej wici roślinnej;

cd w załączniku nr 2

14. Kubatura	15. Powierzchnia użytkowa	16. Przeznaczenie pierwotne	17. Użytkowanie obecne
5020 m <sup>3</sup>	Pow. całkowita: ok. 1800 m <sup>2</sup>	mieszkalne	mieszkalne
18. Prace budowlane i konserwatorskie, ich przebieg i dokumentacja		19. Stan zachowania (fundamenty, ściany zewnętrzne, ściany wewnętrzne, sklepienia, stropy, konstrukcje dachowe, pokrycie dachu, wyposażenie i instalacje)	
<p><b>1957</b> – remont więźby dachowej, wymiana stolarki drzwiowej</p> <p><b>2004</b> – remont cokołu od strony ulicy – zamurowanie okien piwnicy</p>		<p><b>fundamenty</b> – dostateczne, zawilgocone; <b>ściany zewnętrzne</b> – w budynku głównym dobre; w skrzydłach, od strony dziedzińca zawilgocone do wysokości ok. 1,5 m; <b>ściany wewnętrzne</b> – dobre; <b>tynki zewnętrzne</b> – wyprawy tynkarskie silnie uszkodzone na wszystkich elewacjach, barki sięgające 80% (spękania, liczne odparzenia); silnie uszkodzone dekoracje architektoniczne fasady; <b>stropy</b> – dobre, miejscowo odsłonięta konstrukcja; <b>konstrukcja dachowa</b> – średnia; <b>pokrycie dachu</b> – średnie; widoczne uszkodzenia blachy; <b>wyposażenie</b> – wystrój klatek schodowych zachowany w 80%; <b>stolarka</b> – drzwi zachowane w 100%; <b>okna</b> – zachowane w 70%; <b>instalacje</b> – stan dostateczny,</p>	
		20. Najpilniejsze postulaty konserwatorskie	
		<ul style="list-style-type: none"> <li>– fizyczne zabezpieczenie budynku przed dewastacją (ograniczenie dostępu);</li> <li>– pilne wykonanie izolacji poziomej całego budynku;</li> <li>– naprawa rur spustowych, rynien, wymiana pokrycia dachu;</li> <li>– remont konserwatorski struktury ceglanych murów (miejscowe zabezpieczenie spękań);</li> <li>– rewaloryzacja elewacji z przywróceniem pierwotnego wystroju architektonicznego oraz rekonstrukcja balkonów;</li> <li>– rewaloryzacja pierwotnej stolarki: schodów, okien i drzwi;</li> <li>– rewaloryzacja ceramicznych i drewnianych posadzek;</li> <li>– rewitalizacja podwórz;</li> </ul>	

21. Akta archiwalne (rodzaj akt, numer i miejsce przechowywania)

1. Dossier nieruchomości w archiwum Delegatury Architekta Miejskiego na Pradze-Północ,

22. Bibliografia

1. Archiwum Państwowe m.st. Warszawy, księgi hipoteczne zreponowane, Warszawa-Praga, sygn. 6 (zbiór dokumentów posesji nr hip. 141-142);
2. M. Ciastek, L. A. Rymkiewicz, Praga to też stolica, bedeker praski, Warszawa 1997
3. Warszawska Praga dawniej i dziś, katalog wystawy, Warszawa 1998.
4. M. Pilich, Ulice Nowej Pragi, Warszawa 2003
5. J. Zieliński, Atlas dawnej architektury ulic i placów Warszawy, t. 10 Warszawa 2004

23. Źródła ikonograficzne i fotografie (rodzaj, miejsce przechowywania )

24. Uwagi różne

Budynek objęty postępowaniem sądowym – spadkobiercy dawnych właścicieli ubiegają się o wydanie nieruchomości.

25. Opracował

tekst                      Maciej Czyński

plany, rysunki            Maciej Czyński  
(na podstawie dokumentacji delegatury Architekta Miejskiego)

zdjęcia fotograficzne    Maciej Czyński

miejsce przechowywania negatywów i cyfrowych nośników danych

Biuro Stołecznego Konserwatora Zabytków, ul Foksal 11, 00-372 Warszawa

*Karta po wypełnieniu podlega ochronie na podstawie przepisów prawa autorskiego*

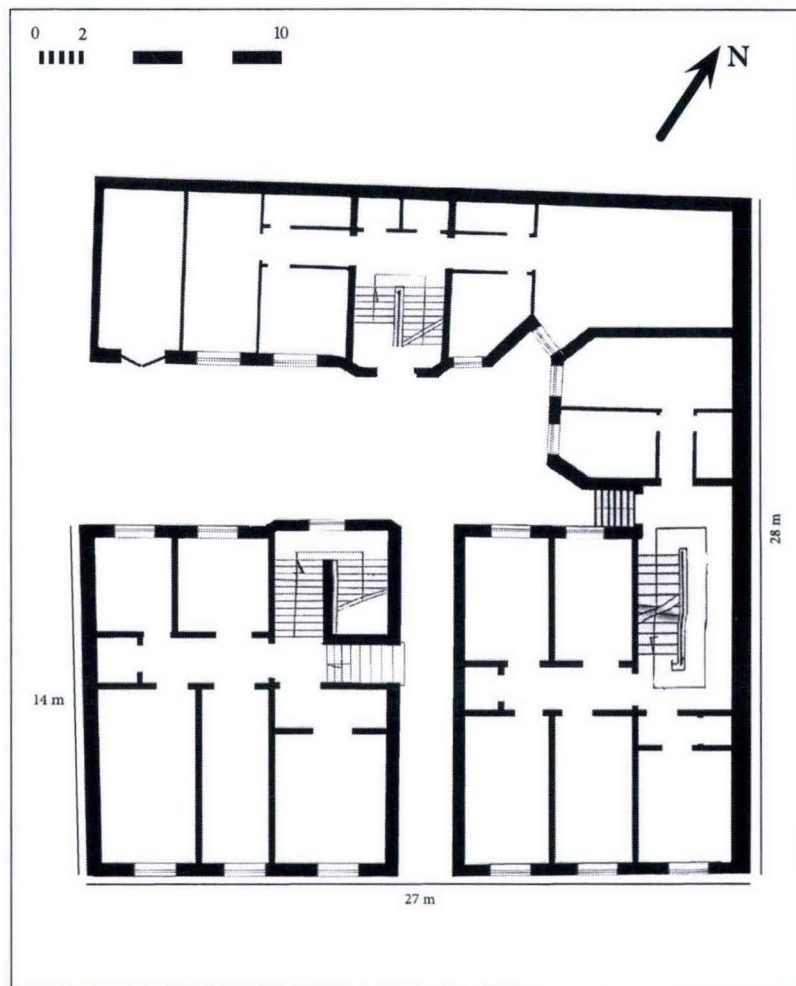
26. Adnotacje o inspekcjach, informacje o zmianach (daty, imiona i nazwiska wypełniających)

27. Załączniki

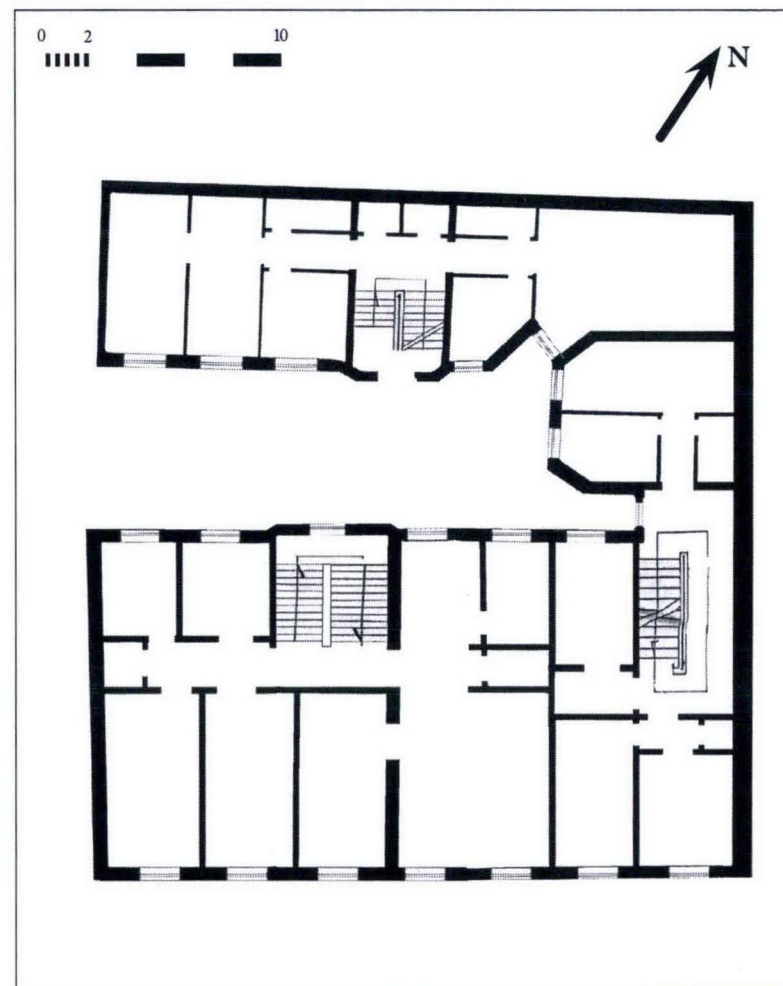
**Załączniki:**

- nr 1 – Rzuty I i II kondygnacji
- nr 2 – c.d. Opisu
- nr 3-10 – Ilustracje (dwustronnie)

1. Miejscowość	<b>Warszawa</b>	2. Obiekt (nazwa jak w karcie)	3. Zawartość wkładki (nazwa obiektu lub materiału uzupełniającego)
2. Dzielnica:	<b>Praga – Północ</b>	<b>Dom mieszkalny Mała 1</b>	<b>Rzuty I i II kondygnacji</b>
3. Województwo:	<b>mazowieckie</b>		



Rzut parteru



Rzut I pietra

Wkładkę założył: **Maciej Czyński**Miejsce przechowywanie negatywów: **Biuro Stołecznego Konserwatora Zabytków, ul. Foksal 11, 00-372 Warszawa**

1. Miejscowość	<b>Warszawa</b>	2. Obiekt (nazwa jak w karcie)	3. Zawartość wkładki (nazwa obiektu lub materiału uzupełniającego)
2. Dzielnica:	<b>Praga – Północ</b>	<b>Dom mieszkalny Mała 1</b>	<b>c.d. części opisowej</b>
3. Województwo:	<b>mazowieckie</b>		

*cd z poz. 12*

Po drugiej wojnie, kamienica zaczęła powoli popadać w ruinę – w 1949 roku wybuchł pożar, który strawił część dachu budynku frontowego, lokatorzy stale narzekali na uszkodzenia poszycia dachowego bądź wodociągu. Obiekt do chwili obecnej nie ma instalacji gazowej.

Poważny remont przeprowadzono jedynie w roku 1957 kiedy wymieniono więźbę dachową budynku frontowego oraz całą stolarkę drzwiową w kamienicy (prawdopodobnie za wyjątkiem drzwi prowadzących z dziedzińca do klatek schodowych). W szczególnie złym stanie jest pierwotna stolarka okienna (zachowana w około 70%) o wyjątkowych walorach historycznych – z oknami podwójnymi ościeżnicowymi i skrzydłami zamkniętymi zawrotnicami (zewnątrzne uchylne na zewnątrz). W 2004 roku zamurowano okna piwnicy.

Kamienica ma wyjątkową wartość historyczną i zabytkową – powstała w początkach istnienia ulicy Małej, zachowała się w niezmienionym kształcie zewnętrznym, symbolizując dynamiczny rozwój warszawskich, robotniczych przedmieść w drugiej połowie XIX wieku. Jej architektura, pomimo skromnego repertuaru form to modelowy przykład wczesnej zabudowy tego rejonu dzielnicy o być może nieco małomiasteczkowym charakterze, ale jednak solidnym wykonaniu. Tak jak podobne zabytki z okolicy ul. Żąbkowskiej zasługuje na pełną ochronę prawną przez wpis do rejestru oraz konserwację i rewitalizację w duchu poszanowania form i zachowanej substancji zabytkowej.

To ostatnia tego typu kamienica na Nowej Pradze pochodząca z lat 80-tych XIX wieku.

*cd z poz. 13*

balkony w zachodniej części oficyny: pierwotnie wsparte na żeliwnych, ażurowych konsolach;  
Wyposażenie: kute, ażurowe wsporniki daszka nad wejściem do klatki schodowej w oficynie; zdroj – betonowe ujęcie wody pitnej w strefie cokołu tylniej elewacji budynku frontowego;

Dekoracje architektoniczne: elementy formowane w tynku, profile ciągnięte;

#### **Rzut i bryła**

Budynek frontowy: podpiwniczony, dwukondygnacyjny, wzniesiony na planie litery „L” (część frontowa równoległa do ulicy i prostopadłe skrzydło boczne), nakryty dachem dwuspadowym; część frontowa na planie prostokąta jest dwuipółtraktowa z główną klatką schodową w części zachodniej w trakcie tylnym z wejściem z położonej na osi głównej bramy; prostopadłe skrzydło jest jednotraktowe; w lokalach budynku frontowego wtórnie wydzielono pomieszczenia ubikacji; oficyna: podpiwniczona, czterokondygnacyjna, nakryta dachem jednospadowym, na planie prostokąta z lekko zryzlitowaną klatką schodową, półtraktowa, przylega prostopadłe do skrzydła bocznego; w oficynie, na klatkach schodowych pierwotne pomieszczenia ubikacji; wtórnie, ubikacje wydzielono w lokalach mieszkalnych;

#### **Elewacje:**

Elewacja frontowa: siedmioosiowa, dwukondygnacyjna, z bramą wjazdową na osi symetrii zamkniętą półkoliście. Elewacja posadowiona jest na wysokim, nieco wysuniętym przed lico muru cokole przepartym na osiach sześcioma prostokątnymi oknami, tynkowanym na gładko za wyjątkiem szerokich lizen flankujących elewację na skrajach aż do wysokości gzymsu i ujmujących bramę do połowy wysokości elewacji. W kondygnacji pierwszej, prostokątne otwory okienne na osiach umieszczono na tle pasowego, lekkiego boniowania. Kondygnację drugą oddziela profilowany gzyms; ponad nim, na płaskim tle tynku umieszczono na osiach prostokątne okna (w osi środkowej balkon na wspornikach) ujęte listwowym obramieniem z prostym, belkowym naczółkiem; elewacja zakończona jest wysokim, profilowanym gzymsem. Elewacja tylna: elewacje skrzydła i oficyny pozbawione wystroju architektonicznego, za wyjątkiem profilowanego gzymsu kordonowego oddzielającego pierwszą i drugą kondygnację oraz profilowanego wysuniętego gzymsu koronującego.

#### **Instalacje:**

Wodno-kanalizacyjna, elektryczna; brak zbiorczej instalacji co.

Wkładkę założył: **Maciej Czyński, 2005.10.25**

Miejsce przechowywanie negatyów: **Biuro Stołecznego Konserwatora Zabytków, ul. Foksal 11, 00-372 Warszawa**

1. Miejscowość	<b>Warszawa</b>	2. Obiekt (nazwa jak w karcie)	3. Zawartość wkładki (nazwa obiektu lub materiału uzupełniającego)
2. Dzielnica:	<b>Praga – Północ</b>	<b>Dom mieszkalny Mała 1</b>	<b>Ilustracje</b>
3. Województwo:	<b>mazowieckie</b>		



Widok ogólny elewacji frontowej.  
Stan na 2003 rok.



Fragment elewacji frontowej od ul. Małej.  
Stan na 2005 rok.

Wkładkę założył: **Maciej Czyński, 2005.10.25**

Miejsce przechowywanie negatywów: **Biuro Stołecznego Konserwatora Zabytków, ul. Foksal 11, 00-372 Warszawa**

1. Miejscowość	<b>Warszawa</b>	2. Obiekt (nazwa jak w karcie)	3. Zawartość wkładki (nazwa obiektu lub materiału uzupełniającego)
2. Dzielnica:	<b>Praga – Północ</b>	<b>Dom mieszkalny Mała 1</b>	<b>Ilustracje</b>
3. Województwo:	<b>mazowieckie</b>		



Widok fasady i elewacji bocznej; ku płn-zach.  
Stan na 2005 rok.

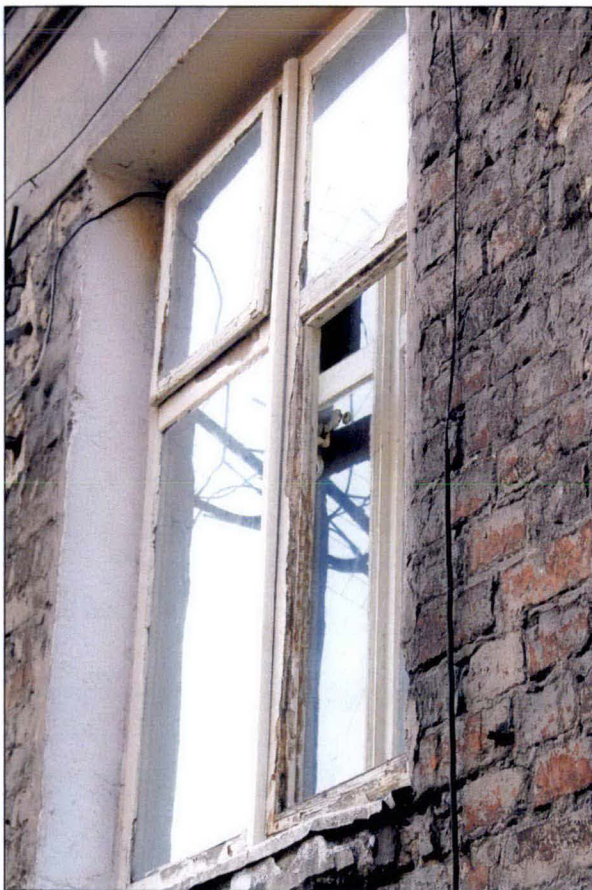


Środkowa część fasady z relikami balkonu.  
Stan na 2005 rok.

Wkładkę założył: **Maciej Czyński**, 2005.10.25

Miejsce przechowywanie negatywów: **Biuro Stołecznego Konserwatora Zabytków**, ul. Foksal 11, 00-372 Warszawa

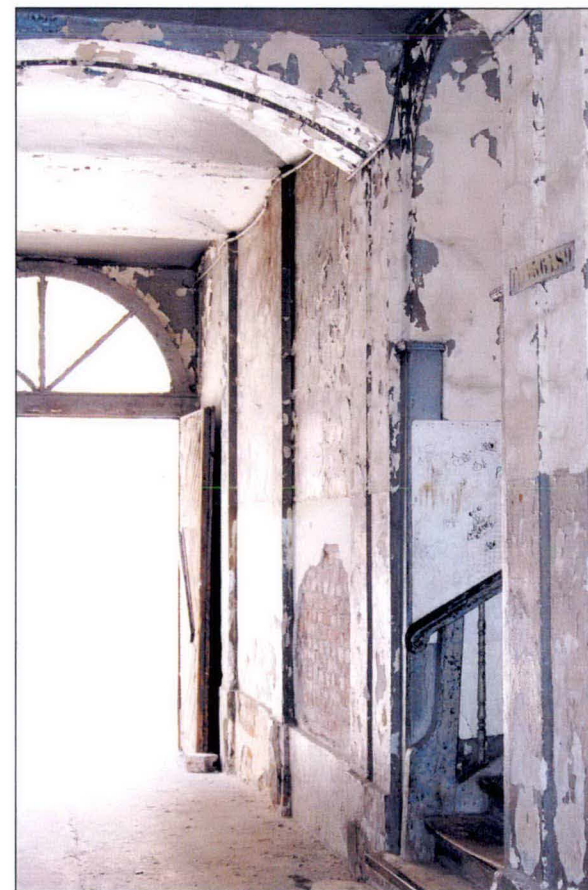
1. Miejscowość	<b>Warszawa</b>	2. Obiekt (nazwa jak w karcie)	3. Zawartość wkładki (nazwa obiektu lub materiału uzupełniającego)
2. Dzielnica:	<b>Praga – Północ</b>	<b>Dom mieszkalny Mała 1</b>	<b>Ilustracje</b>
3. Województwo:	<b>mazowieckie</b>		



Okno w fasadzie – widoczna zasuwica.  
Stan na 2005 rok.



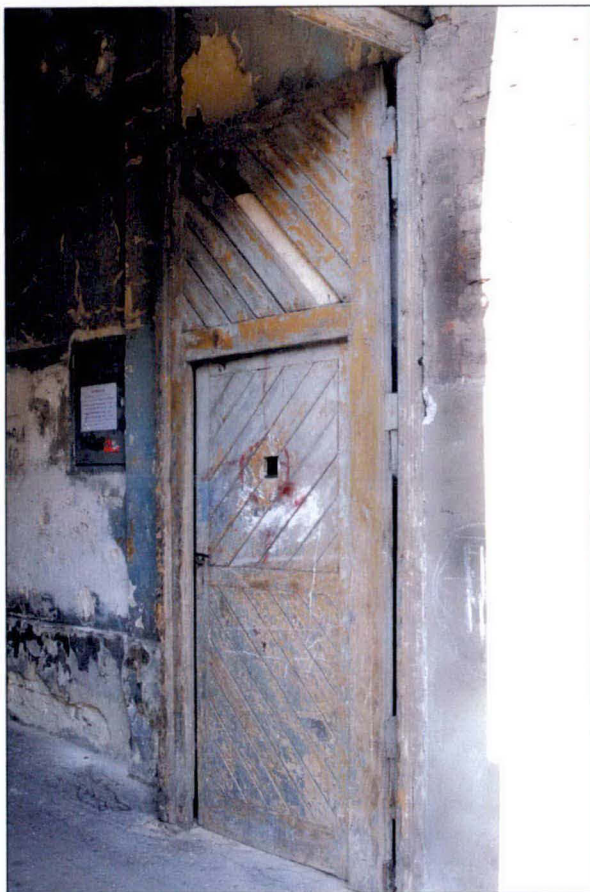
Wnętrze bramy – widok ku ul. Małej.  
Stan na 2005 rok.



Wkładkę założył: **Maciej Czyński**, 2005.10.25

Miejsce przechowywanie negatywów: **Biuro Stołecznego Konserwatora Zabytków**, ul. Foksal 11, 00-372 Warszawa

1. Miejscowość	<b>Warszawa</b>	2. Obiekt (nazwa jak w karcie)	3. Zawartość wkladki (nazwa obiektu lub materiału uzupełniającego)
2. Dzielnica:	<b>Praga – Północ</b>	<b>Dom mieszkalny Mała 1</b>	<b>Ilustracje</b>
3. Województwo:	<b>mazowieckie</b>		



Skrzydło bramy wjazdowej z furtką.  
Stan na 2005 rok.



Zachowany fragment wystroju pierwszej kondygnacji.  
Widoczne pierwotne okno i zamurowany cokół.  
Stan na 2005 rok.



Zachowany fragment wystroju drugiej kondygnacji.  
Stan na 2005 rok.

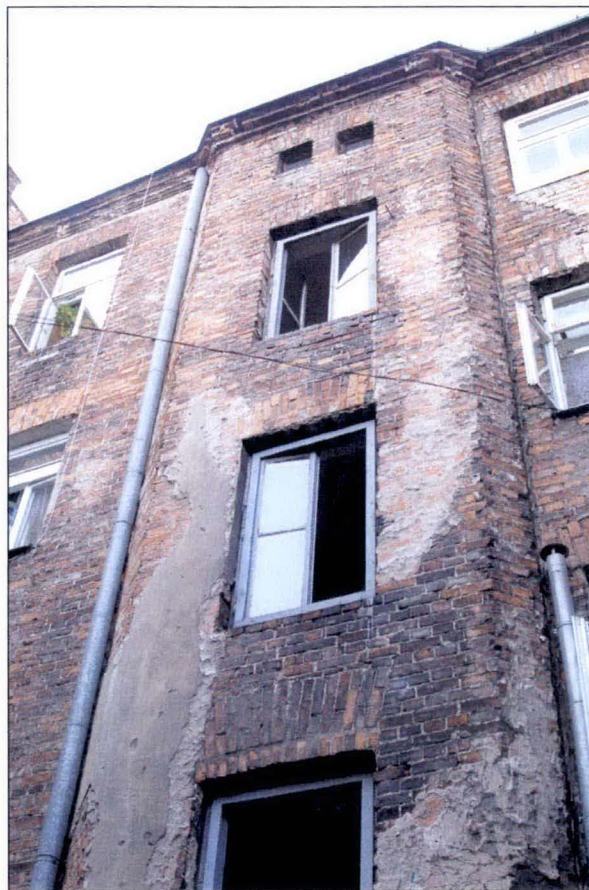
Wkładkę założył: **Maciej Czyński**, 2005.10.25

Miejsce przechowywanie negatywów: **Biuro Stołecznego Konserwatora Zabytków, ul. Foksal 11, 00-372 Warszawa**

1. Miejscowość	<b>Warszawa</b>	2. Obiekt (nazwa jak w karcie)	3. Zawartość wkładki (nazwa obiektu lub materiału uzupełniającego)
2. Dzielnica:	<b>Praga – Północ</b>	<b>Dom mieszkalny Mała 1</b>	<b>Ilustracje</b>
3. Województwo:	<b>mazowieckie</b>		



Północny narożnik podwórza z wejściem do oficyny.  
Stan na 2005 rok.



Ryzalit klatki schodowej oficyny.  
Stan na 2005 rok.



Południowo-zachodni narożnik podwórza.  
Stan na 2005 rok.

1. Miejscowość	<b>Warszawa</b>	2. Obiekt (nazwa jak w karcie)	3. Zawartość wkładki (nazwa obiektu lub materiału uzupełniającego)
2. Dzielnica:	<b>Praga – Północ</b>	<b>Dom mieszkalny Mała 1</b>	<b>Ilustracje</b>
3. Województwo:	<b>mazowieckie</b>		



Elewacja tylna części frontowej. Widoczne wejście do piwnicy.  
Stan na 2005 rok.



Wejście do klatki schodowej skrzydła bocznego.  
Stan na 2005 rok.



Gzyms koronujący części frontowej od podwórza.  
Stan na 2005 rok.

1. Miejscowość: <b>Warszawa</b>	2. Obiekt (nazwa jak w karcie): <b>Dom mieszkalny Mała 1</b>	3. Zawartość wkładki (nazwa obiektu lub materiału uzupełniającego): <b>Ilustracje</b>
2. Dzielnica: <b>Praga – Północ</b>		
3. Województwo: <b>mazowieckie</b>		



Schody z bramy do głównej klatki schodowej.  
Stan na 2005 rok.



Fragment schodów między parterem a pietrem.  
Stan na 2005 rok.

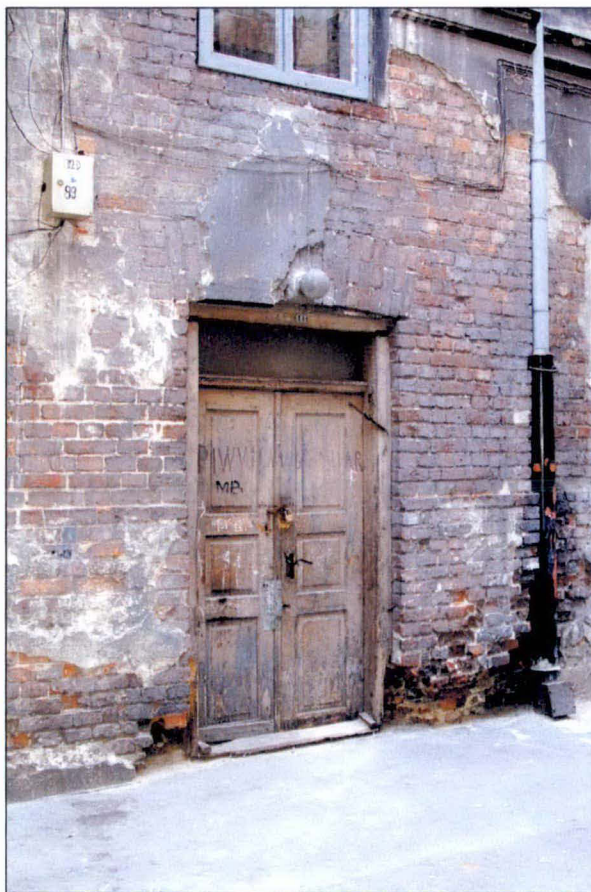


Typowe drzwi do lokali mieszkalnych w głównej klatce  
schodowej.  
Stan na 2005 rok.

Wkładkę założył: **Maciej Czyński, 2005.10.25**

Miejsce przechowywanie negatywów: **Biuro Stołecznego Konserwatora Zabytków, ul. Foksal 11, 00-372 Warszawa**

1. Miejscowość: <b>Warszawa</b>	2. Obiekt (nazwa jak w karcie): <b>Dom mieszkalny Mała 1</b>	3. Zawartość wkładki (nazwa obiektu lub materiału uzupełniającego): <b>Ilustracje</b>
2. Dzielnica: <b>Praga – Północ</b>		
3. Województwo: <b>mazowieckie</b>		



Drzwi do piwnicy.  
Stan na 2005 rok.



Tabliczka z numerami mieszkań na ścianie bramy.  
Stan na 2005 rok.



Strop w głównej klatce schodowej.  
Stan na 2005 rok.

Wkładkę założył: **Maciej Czyński, 2005.10.25**

Miejsce przechowywanie negatywów: **Biuro Stołecznego Konserwatora Zabytków, ul. Foksal 11, 00-372 Warszawa**

1. Miejscowość: <b>Warszawa</b>	2. Obiekt (nazwa jak w karcie): <b>Dom mieszkalny Mała 1</b>	3. Zawartość wkładki (nazwa obiektu lub materiału uzupełniającego): <b>Ilustracje</b>
2. Dzielnica: <b>Praga – Północ</b>		
3. Województwo: <b>mazowieckie</b>		



Typowe drzwi do lokali mieszkalnych w bocznej klatce schodowej.  
Stan na 2005 rok.



Drzwi na strych w bocznej klatce schodowej.  
Stan na 2005 rok.

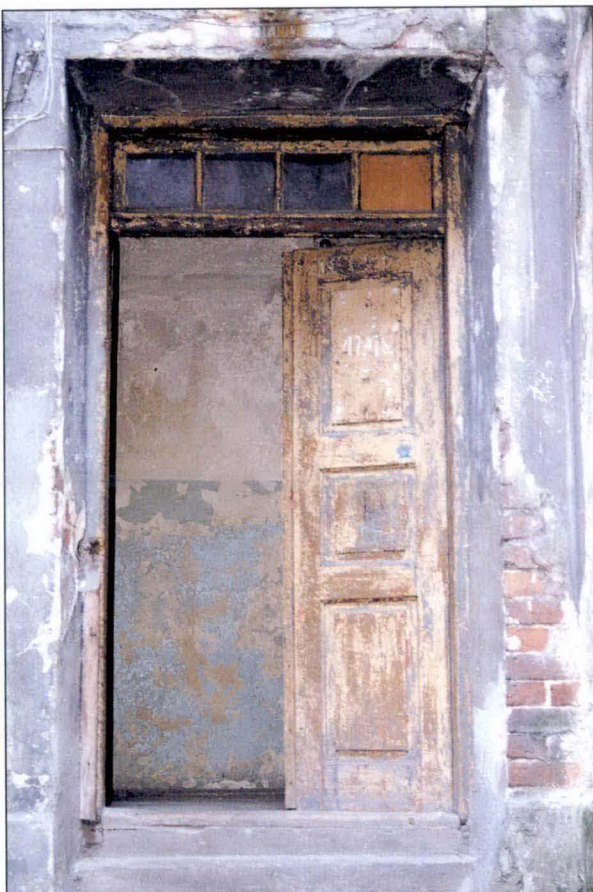


Zasuwnica w oknie bocznej klatki schodowej.  
Stan na 2005 rok.

Wkładkę założył: **Maciej Czyński, 2005.10.25**

Miejsce przechowywanie negatywów: **Biuro Stołecznego Konserwatora Zabytków, ul. Foksal 11, 00-372 Warszawa**

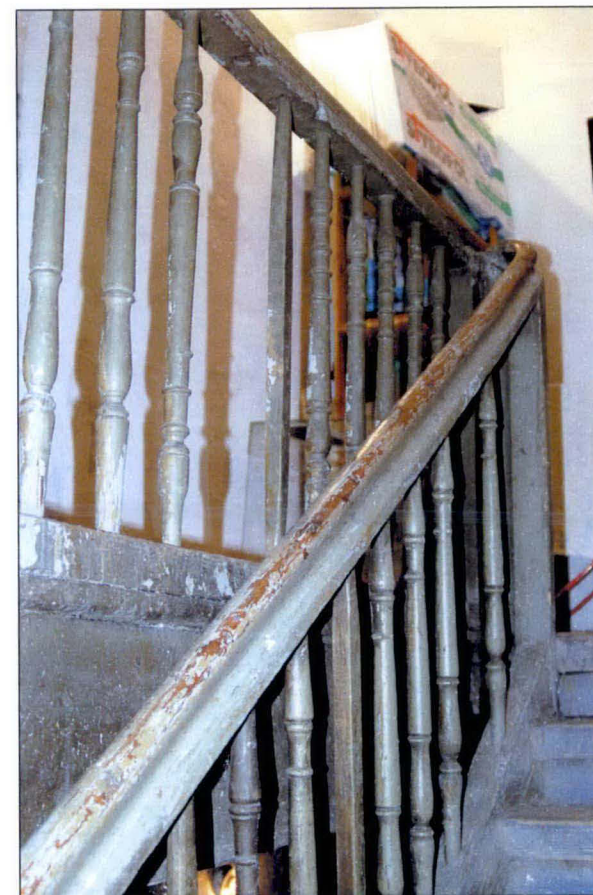
1. Miejscowość	<b>Warszawa</b>	2. Obiekt (nazwa jak w karcie)	3. Zawartość wkładki (nazwa obiektu lub materiału uzupełniającego)
2. Dzielnica:	<b>Praga – Północ</b>	<b>Dom mieszkalny</b>	<b>Ilustracje</b>
3. Województwo:	<b>mazowieckie</b>	<b>Mała 1</b>	



Drzwi do klatki schodowej w skrzydle bocznym.  
Stan na 2005 rok.



Bieg schodowy w bocznej klatce schodowej.  
Stan na 2005 rok.

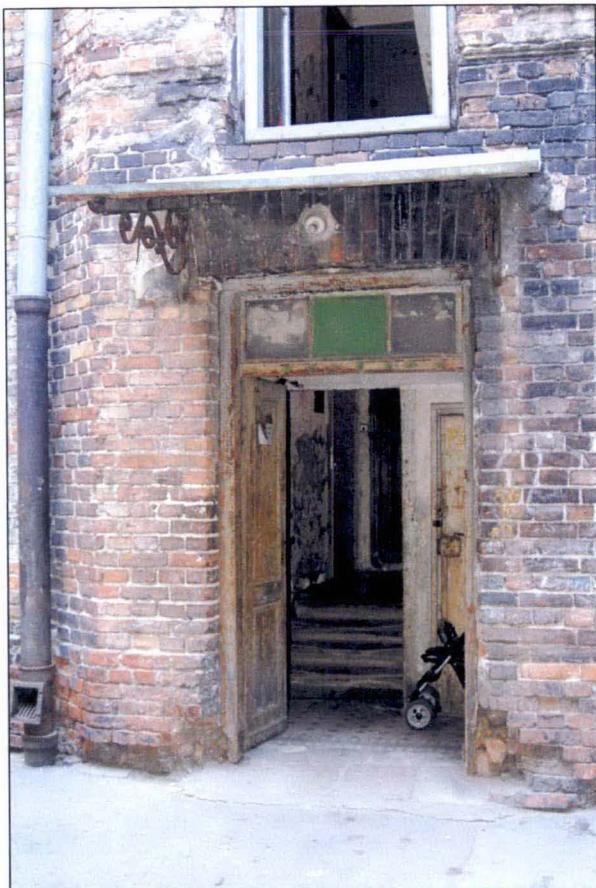


Poręcz schodów w bocznej klatce schodowej.  
Stan na 2005 rok.

Wkładkę założył: **Maciej Czyński**, 2005.10.25

Miejsce przechowywanie negatywów: **Biuro Stołecznego Konserwatora Zabytków**, ul. Foksal 11, 00-372 Warszawa

1. Miejscowość: <b>Warszawa</b>	2. Obiekt (nazwa jak w karcie): <b>Dom mieszkalny Mała 1</b>	3. Zawartość wkładki (nazwa obiektu lub materiału uzupełniającego): <b>Ilustracje</b>
2. Dzielnica: <b>Praga – Północ</b>		
3. Województwo: <b>mazowieckie</b>		



Wejście do oficyny.  
Stan na 2005 rok.



Posadzka w klatce schodowej oficyny.  
Stan na 2005 rok.



Poręcz w klatce schodowej oficyny.  
Stan na 2005 rok.

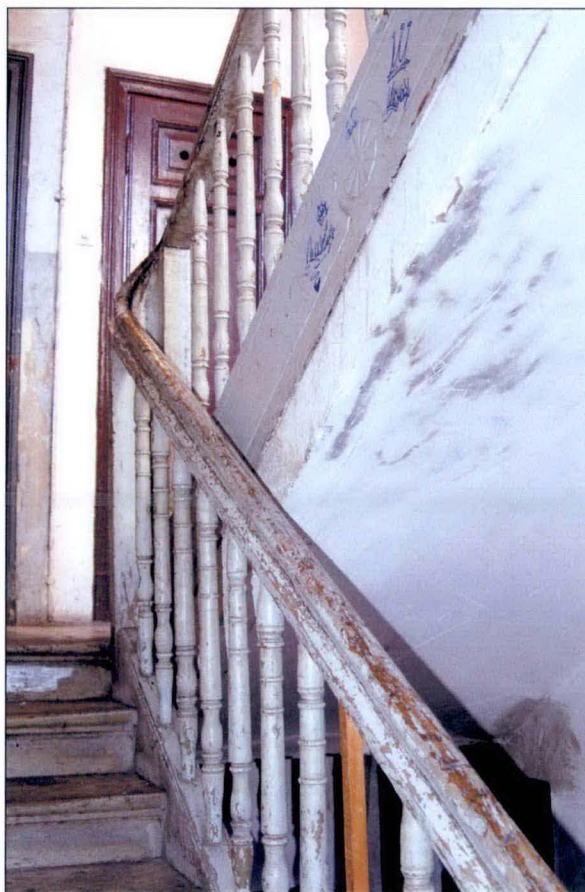
Wkładkę założył: **Maciej Czyński, 2005.10.25**

Miejsce przechowywanie negatywów: **Biuro Stołecznego Konserwatora Zabytków, ul. Foksal 11, 00-372 Warszawa**

1. Miejscowość: <b>Warszawa</b>	2. Obiekt (nazwa jak w karcie): <b>Dom mieszkalny Mała 1</b>	3. Zawartość wkładki (nazwa obiektu lub materiału uzupełniającego): <b>Ilustracje</b>
2. Dzielnica: <b>Praga – Północ</b>		
3. Województwo: <b>mazowieckie</b>		



Bieg schodowy w oficynie.  
Stan na 2005 rok.



Poręcz w oficynie.  
Stan na 2005 rok.



Belka policzkowa schodów w oficynie.  
Stan na 2005 rok.

Wkładkę założył: **Maciej Czyński, 2005.10.25**

Miejsce przechowywanie negatywów: **Biuro Stołecznego Konserwatora Zabytków, ul. Foksal 11, 00-372 Warszawa**

1. Miejscowość	<b>Warszawa</b>	2. Obiekt (nazwa jak w karcie)	3. Zawartość wkładki (nazwa obiektu lub materiału uzupełniającego)
2. Dzielnica:	<b>Praga – Północ</b>	<b>Dom mieszkalny Mała 1</b>	<b>Ilustracje</b>
3. Województwo:	<b>mazowieckie</b>		



Drzwi do lokalu mieszkalnego w oficynie.  
Stan na 2005 rok.



Drzwi do dawnej ubikacji w oficynie.  
Stan na 2005 rok.



Widok ogólny – układ drzwi na klatce schodowej oficyny  
Stan na 2005 rok.

Wkładkę założył: **Maciej Czyński, 2005.10.25**

Miejsce przechowywanie negatywów: **Biuro Stołecznego Konserwatora Zabytków, ul. Foksal 11, 00-372 Warszawa**

1. Miejscowość	Warszawa	2. Obiekt (nazwa jak w karcie)	Dom mieszkalny Mała 1	3. Zawartość wkładki (nazwa obiektu lub materiału uzupełniającego)	Ilustracje
2. Dzielnica:	Praga – Północ				
3. Województwo:	mazowieckie				



Konstrukcja biegu schodów w oficynie.  
Stan na 2005 rok.



Strop w oficynie.  
Stan na 2005 rok.

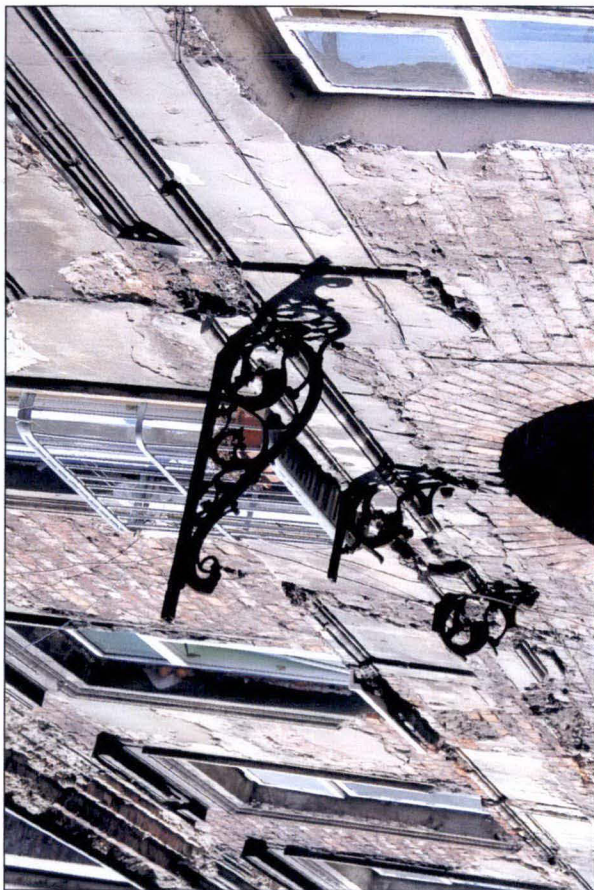


Okno z parapetem w klatce schodowej oficyny.  
Stan na 2005 rok.

Wkładkę założył: **Maciej Czyński, 2005.10.25**

Miejsce przechowywanie negatywów: **Biuro Stołecznego Konserwatora Zabytków, ul. Foksał 11, 00-372 Warszawa**

1. Miejscowość	<b>Warszawa</b>	2. Obiekt (nazwa jak w karcie)	3. Zawartość wkładki (nazwa obiektu lub materiału uzupełniającego)
2. Dzielnica:	<b>Praga – Północ</b>	<b>Dom mieszkalny Mała 1</b>	<b>Ilustracje</b>
3. Województwo:	<b>mazowieckie</b>		



Relikty wsporników balkonu w fasadzie.  
Stan na 2005 rok.



Relikty źródła w podwórzu.  
Stan na 2005 rok.



Wspornik daszka nad wejściem do oficyny.  
Stan na 2005 rok.

Wkładkę założył: **Maciej Czyński, 2005.10.25**

Miejsce przechowywanie negatywów: **Biuro Stołecznego Konserwatora Zabytków, ul. Foksal 11, 00-372 Warszawa**

1. Miejscowość	<b>Warszawa</b>	2. Obiekt (nazwa jak w karcie)	3. Zawartość wkladki (nazwa obiektu lub materiału uzupełniającego)
2. Dzielnica:	<b>Praga – Północ</b>	<b>Dom mieszkalny Mała 1</b>	<b>Ilustracje</b>
3. Województwo:	<b>mazowieckie</b>		



Stan zachowania drewnianego stropu w bocznej klatce schodowej.  
Stan na 2005 rok.



Stan zachowania sufitu we wnętrzu mieszkania.  
Stan na 2005 rok.



Zachowany balkon w elewacji podwórzowej.  
Stan na 2005 rok.

Wkładkę założył: **Maciej Czyński**, 2005.10.25

Miejsce przechowywanie negatywów: **Biuro Stołecznego Konserwatora Zabytków, ul. Foksal 11, 00-372 Warszawa**