

**OŚRODEK DOKUMENTACJI
ZABYTEKÓW W WARSZAWIE**

KARTA EWIDENCYJNA ZABYTEKÓW
ARCHITEKTURY I BUDOWNICTWA

A

B

C

D

E

F

G

H

I

J

K

L

Ł

M

N

O

P

R

S

T

U

W

X

Y

Z

NR 2004

1. Obiekt

DOM ARTYSTY PLASTYKA

2. Czas powstania:

BRAMA - 1853-58

BUDYNEK - budowa 1966;

rozbudowa - 1989

3. Miejscowość

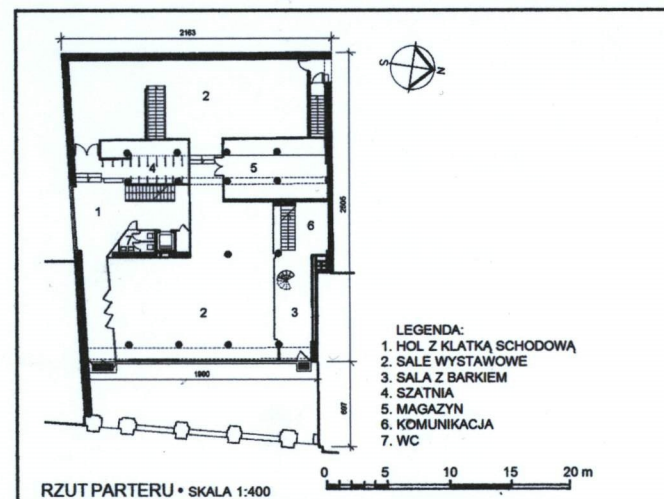
WARSZAWA



ORIENTACJA, SKALA 1:10 000



FASADA



4. Adres

ul. MAZOWIECKA 11 A

nr hip. [REDACTED]

działki ew. nr 50, 51, 52, obręb 50307

5. Przynależność administracyjna

województwo: **MAZOWIECKIE**

dzielnica: **ŚRÓDMIEŚCIE**

6. Poprzednie nazwy miejscowości

7. Przynależność administracyjna przed I VI 1975

województwo: **WARSZAWSKIE**

powiat.: **WARSZAWSKI**

8. Właściciel i jego adres;

**Budynek: OKRĘG WARSZAWSKI ZWIĄZKU
POLSKICH ARTYSTÓW PLASTYKÓW,
ul. Mazowiecka 11A; nieruchomość gruntowa: SKARB
PAŃSTWA, MKiDN**

9. Użytkownik i jego adres

**OKRĘG WARSZAWSKI ZWIĄZKU
POLSKICH ARTYSTÓW PLASTYKÓW**

10. Rejestr

Dom Artysty Plastyka przy ulicy Mazowieckiej 11A zbudowano w okresie od września 1963 r. do lutego 1966 r. Autorami projektu byli: architekt Jerzy Kumelowski, konstruktor Jerzy Nawrocki oraz artysta plastyk Andrzej Zaborowski. Otwarcie obiektu miało miejsce dnia 21 lutego 1966 r. W Domu Artysty Plastyka umieszczono wówczas: sale wystawowe, klub i kawiarnię, bibliotekę, pracownię konserwatorską oraz pomieszczenia biurowo-administracyjne. Budowę obiektu sfinansowano ze składek członków Okręgu. Warszawskiego Związku Polskich Artystów Plastyków.

Dom Plastyka wzniesiono na miejscu i na obrysie zniszczonego w 1944 r. budynku mieszkalnego, wybudowanego ok. 1939 r. na dziedzińcu Towarzystwa Kredytowego Ziemskiego (ob. Państwowe Muzeum Etnograficzne). Ocalałe piwnice tego budynku włączono w obręb nowego obiektu i zaadaptowano na cele wystawiennicze. Częścią kompozycji dziedzińca frontowego Domu Plastyków stała się XIX-wieczna ściana arkadowej bramy wjazdowej, należącej do wschodniego skrzydła gmachu Towarzystwa Kredytowego Ziemskiego, wybudowanego w latach 1853-58 według projektu Henryka Marconiego i niemal całkowicie zburzonego podczas Powstania Warszawskiego.

Wygląd elewacji frontowej wzniesionego w 1966 r. budynku znany jest z nielicznych zdjęć zamieszczonych w ówczesnie wydawanych pismach fachowych („Architektura” 1966, „Projekt” 1966). Wynika z nich, iż pierwotne opracowanie fasady różniło się od obecnego. Istotnym elementem kompozycji tej elewacji były szerokie, ciemne (kolorystyka nieznana), poziome pasy oddzielające kondygnacje, pokryte gładkim tynkiem i silnie kontrastujące z bardzo jasnymi (białymi ?) partiami międzyokiennymi. Nie jest znany ówczesny wygląd budynku od strony podwórza; z rysunków koncepcyjnych zamieszczonych w „Architekturze” (1966) wynika, iż ściana zachodnia (tylna) była opracowana identycznie jak frontowa, w części wystawienniczej całkowicie przeszklona.

Cd na wkładce nr 1

Sytuacja: budynek położony w Śródmieściu Warszawy, usytuowany w zwartej zabudowie zachodniej pierzei ulicy Mazowieckiej, nieopodal jej zbiegu z ulicą Kredytową, wzniesiony na zbliżonej do prostokąta parceli, wycofany o ok. 5.5-7,0 m w stosunku do linii zabudowy ulicy, oddzielony od chodnika ażurową ścianą bramy. Częścią ściany szczytowej północnej przyległy do zachodniej części południowej ściany bocznej gmachu Państwowego Muzeum Etnograficznego, od południa dostawiony do ściany północnej VI-kondygnacyjnej kamienicy przy ul. Mazowieckiej 11, od strony pd./zach. sąsiaduje z terenem Gimnazjum nr 38 oraz V-kondygnacyjnym budynkiem mieszkalnym (Kredytowa 1A).

Materiał, konstrukcja:

Brama wjazdowa: murowana z cegły pełnej, tynkowana, gzymsy i detale ciągnięte w tynku, część elementów ze sztucznego kamienia. Krata bramy ażurowa, stalowa, kuta, elementy łączone obejmami lub nitowane.

Dziedziniec: ściana zamykająca od południa dziedziniec frontowy oblicowana płytami polerowanego i łamanego piaskowca. Posadzka dziedzińca z płyt utworzonych z nieregularnych fragmentów płyt z szarego, białego i beżowego marmuru oraz płyt z gruboziarnistym żwirkiem.

Budynek: murowany, o konstrukcji nośnej szkieletowej żelbetowej, podłużnej, 3½ -traktowej (po rozbudowie – piwnice, parter, antresola i I piętro) oraz 2-taktowej (II, III i IV piętro). Posadowienie budynku na ławach i stropach fundamentowych żelbetowych. Ściany fundamentowe żelbetowe i murowane z cegły ceramicznej pełnej. Słupy nośne żelbetowe okrągłe i prostokątne, ściany wypełniające z cegły ceramicznej pełnej oraz betonu komórkowego (gazobetonu). Ściany nośne szybu windowego żelbetowe. Ścianki działkowe z cegły ceramicznej dziurawki i gazobetonu oraz pustaków gipsowych, niektóre współczesne z płyt gipsowych na ruszcie stalowym. **Stropy:** monolityczne ceramiczno-żelbetowe gęstożebrowe Ackermana; nad częścią dobudowaną stropy żelbetowe płytowe, wylewane, podciąg żelbetowy. Stropodach: ceramiczno-żelbetowy gęstożebrowy Ackermana, spadki wykonane z płytek żelbetowych korytkowych na ściankach ażurowych z cegły dziurawki; ocieplony, pokryty papą. Nad częścią dobudowaną stropodach żelbetowy na belkach stalowych z użyciem płytek korytkowych jw., pokryty papą. W stropodachu części dobudowanej (nad salą wystawową) żelbetowa, półokrągła nadbudówka doświetlająca wnętrze, pokryta blachą miedzianą. Rynny i rury spustowe z blachy miedzianej (w części dobudowanej) oraz z blachy ocynkowanej zwykłej (w części wysokiej). **Nadproża:** nad otworami żelbetowe, wylewane. **Schody wewnętrzne:** dwubiegowe i jednobiegowe żelbetowe, płytowe profilowane i gładkie. Balustrady metalowe z prętów, ażurowe. Balustrady antresoli z kształtowników metalowych i poziomych desek. **Posadzki:** w pomieszczeniach holu i salach wystawowych parteru oraz antresoli wykładzina kamienna (marmur); klatki schodowe i hole na piętrach z lastriko. W pokojach biurowych – wykładzina dywanowa na PCV oraz parkiet dębowy. W sanitariatach – terrakota, w pomieszczeniach techniczno-gospodarczych piwnic – szlichta betonowa, lastriko i gres. **Wykładzina ścian wewnętrznych:** w holu oraz na dziedzińcu wejściowym od ulicy Mazowieckiej okładzina kamienna płyt piaskowca o powierzchni gładkiej lub fakturowej. Słupy w salach wystawowych: wykładzina z lastriko, w pozostałych pomieszczeniach tynkowane gładko. W sanitariatach i pomieszczeniach socjalnych – glazury. **Wykładzina ścian zewnętrznych:** pasy podokienne elewacji frontowej: okładzina kamienna z drobnych, łamanych płytek czerwonego piaskowca, wąskie pionowe pasy międzyokienne pokryte płytami gładko szlifowanego jasnoszarego piaskowca; elewacje zachodnia i boczne oraz części dobudowanej – okładzina z łamanych płytek czerwonego piaskowca. **Cd na wkładce nr 1**

14. Kubatura <p style="text-align: center;">9280 m³</p>	15. Powierzchnia użytkowa <p style="text-align: center;">2001, 62 m²</p>	16. Przeznaczenie pierwotne <p style="text-align: center;">Działalność wystawiennicza, pracownie artystyczne, pomieszczenia biurowe.</p>	17. Użytkowanie obecne <p style="text-align: center;">Działalność wystawiennicza, pracownie artystyczne, pomieszczenia biurowe.</p>
18. Prace budowlane i konserwatorskie, ich przebieg i dokumentacja (po 1945 r.) <ul style="list-style-type: none"> ok. 1974 (?) - zdjęto wazy z gzymsu wieńczącego, usunięto samosiejki i przykryto koronę bramy blachą, pod którą wykonano nadlewkę betonową. przed 1982 – zmiana wystroju elewacji: zastąpienie gładkich tynków na poziomych pasach międzykondygnacyjnych oblicowaniem z czerwonego piaskowca 1989 – rozbudowa budynku o część od zachodu (piwnice, parter z antresolą, I piętro) 1992 – remont węzła ciepłego 1993 - odnowienie (pomalowanie) wnętrza na III i IV piętrze, remont instalacji c.o. 1994 – remont toalet, remont instalacji c.o. 1995 – wymiana instalacji kanalizacji deszczowej i wewnętrznej 1996 – wymiana okien 1997 – remont węzła c.o. 1998 – montaż okien, remont windy, remont dachu 1999 – remont pomieszczeń w kondygnacji podziemnej, układanie parkietu na I piętrze, malowanie ścian I piętra, remont instalacji wod.-kan. I gazowej na III i IV piętrze 2000 – naprawa dachu, remont arkady, wymiana drzwi wejściowych 2003-2005 – prace remontowe: malowanie pomieszczeń, remont głównej klatki schodowej, montaż krat metalowych w pomieszczeniach parteru, remont dźwigu, częściowa zabudowa klatki schodowej w piwnicy, pokrycie papą dachu galerii 2007 wymiana części okien drewnianych na PCV 		19. Stan zachowania(fundamenty, ściany zewnętrzne, ściany wewnętrzne, sklepienia, stropy, konstrukcje dachowe, pokrycie dachu, wyposażenie i instalacje) <ol style="list-style-type: none"> Brama wjazdowa: ściany bardzo silnie uszkodzone, z licznymi śladami postrzałów. Tynki (zwłaszcza od strony dziedzińca zniszczone, z rozległymi ubytkami, brudne, pociemniałe, z rozległymi zaciekami. Ślady wtórnie wykutych bruzd pod przewody instalacyjne. Brak znacznej części elementów dekoracyjnych (gzymsy, profile obramienia otworów), od strony dziedzińca skute półkolumny w partiach większych ubytków tynków prowizoryczne uzupełnienia z zaprawy cementowej. Górna powierzchnia gzymsu wieńczącego bardzo silnie uszkodzona, spękana, z ubytkami. Krata bramy: kompletna, partiami z widocznymi nawarstwieniami produktów korozji. Budynek: ogólny stan techniczny zadowalający. Wg analizy z 2008 r. ogólny stan zużycia technicznego budynku oszacowano na 17%. W ścianach konstrukcyjnych i nośnych nie występują zarysowania. Wymagany remont niektórych okien, drzwi, krat oraz instalacji elektrycznych. Uszkodzone tynki zewnętrzne na kominach, wywietrznikach i fragmentach ściany północnej. 	
20. Najpilniejsze postulaty konserwatorskie <ol style="list-style-type: none"> Remont konserwatorski ściany bramy wjazdowej. Remont konserwatorski kątów krat bramy Naprawa tynków na kominach, wywietrznikach i fragmentach ściany północnej. 			

21. Akta archiwalne i źródła ikonograficzne (rodzaj, numer i miejsce przechowywania)

Archiwum Państwowe m.st. Warszawy:

Zbiory Kartograficzne:

- Plany Lindleya, 1897-1904, z późniejszymi naniesieniami
- Fotoplany Warszawy z 1935 r. i z czerwca 1945 r., skala 1:2500

Archiwum Domu Artysty Plastyka:

- ZTE rozbudowy Domu Plastyka. Biuro Projektów Budownictwa Przemysłowego „Miastoprojekt” Oddział Warszawski, autor arch. J. Kumelowski
- Inwentaryzacja budynku ZPAP, Warszawa 1992, oprac. mgr arch. J. Sroczyńska
- Operat szacunkowy nieruchomości położonej w Warszawie przy ul. Mazowieckiej 11A – DOM ARTYSTY PLASTYKA. Oprac. mgr inż., M. Nowakowska, Warszawa 14.03.1997
- DPM ARTYSTY PLASTYKA, ul. Mazowiecka 11A, Warszawa. Faktyczny sposób użytkowania budynku. Oprac. mgr G. Kurpiewska, Warszawa 5.08.2008

23. Uwagi różne

24. Opracowanie karty ewidencyjnej:

Tekst: dr inż.arch. Bogdan Popławski

*Wykonano z funduszy
Miasta Stołecznego Warszawy*

Plany, rysunki: na podstawie materiałów wyk. przez G. Kurpiewską (2008 r.)
opracował: dr inż.arch. Bogdan Popławski

Zdjęcia: mgr Ewa Popławska-Bukała, październik 2011

E. Popławska-Bukała

KARTA PO WYPEŁNIENIU PODLEGA OCHRONIE NA PODSTAWIE
PRZEPISÓW PRAWA AUTORSKIEGO

22. Bibliografia

Krzyżakowa K., Mazowiecka, w: „Stolica” 1982, nr 10, s. 4
Olkiewicz J., Dom Artysty Plastyka w: „Projekt” nr 2, s. 39-43, 1966
Szafer T.P., Nowa architektura Polska, diariusz lat 1966-1970, Warszawa 1972, s. 97, 100
Szafer T.P., Polska architektura współczesna, Warszawa 1977, s. 19, 107
Szafer T. P. Siedziba warszawskich plastyków (ul. Mazowiecka) w: „Architektura” 1966, nr 6, s. 224-30
Zieliński J., Atlas dawnej architektury ulic i placów Warszawy, tom 8, Warszawa 2002 (hasło: ul. Kredytowa), tom 10, Warszawa 2004 (hasło: ul. Mazowiecka)
[...] Kumelowski Jerzy, biogram, w: wikipedia.org.

25. Adnotacje o inspekcjach, informacje o zmianach (daty, imiona i nazwiska wypełniających)

26. Załączniki – wkładki szt. 9

1. Miejscowość WARSZAWA WOJ. MAZOWIECKIE DZIELNICA ŚRÓDMIEŚCIE	5. Obiekt (nazwa jak w karcie) DOM ARTYSTY PLASTYKA UL. MAZOWIECKA 11A	6. Zawartość wkładki (nazwa materiału uzupełniającego) cd historii obiektu
--	--	--

cd historii obiektu

W parterze ściany bocznej południowej budynku znajdowało się wielkie okno, ściana północna była ślepa; brak danych o materiale wykończenia elewacji obu ścian bocznych. Za tylną elewacją znajdował się niewielki dziedziniec z nieliczną roślinnością, przeznaczony do ekspozycji rzeźb. Ostatecznie nie zrealizowano projektowanego w tej elewacji tarasu, umieszczonego na wysokości wewnętrznej galerii, wspartego na słupach i zamkniętego ażurową balustradą z poziomymi ciągłymi pasów.

Znany współczesny krytyk sztuki Jerzy Olkiewicz uznał, iż: „Otwarty niedawno w Warszawie Dom Artysty Plastyka jest najlepiej architektonicznie rozwiązany i najbardziej efektownym obiektem w naszym kraju. [...] Zniszczona, okaleczona ściana z arkadami, przez którą wchodzimy na mały, wysypany żwirem dziedziniec przeznaczony na ekspozycje rzeźbiarskie – dobrze kontrastuje z prostą bryłą czteropiętrowego przeszklonego domu (kubatura 6.700 m²). Ten charakterystyczny kontrast podkreśla jeszcze koncepcja rozwiązania parteru budynku: otwarcia go na obie strony dużymi płaszczyznami szkła. Strona przeciwna od ulicy, sąsiadująca z otwartą przestrzenią międzyblokową została przeznaczona na klubowy ogródek kawiarniany. Uzyskano całkowity prześwit parteru i ażur krat zamykających arkady, widoczny przez przeszklone proste wnętrza, jest tłem – może nawet dość agresywnym – dla stojących rzeźb i wiszących na ścianach obrazów.”

Przed 1982 r. (brak dokładnych danych) dokonano przekształceń wyglądu elewacji, wprowadzając na poziome pasy międzykondygnacyjne okładzinę z drobnych płytek z czerwonego piaskowca o fakturze powierzchni oraz jasny, gładko szlifowany piaskowiec na pionowe partie między oknami.

W 1987 r. budynek został rozbudowany – do elewacji tylnej dostawiono nową II-kondygnacyjną kubaturę, zajmującą całą powierzchnię tylnego dziedzińca. Jej ściany zewnętrzne obłożono cegłą ceramiczną, sądząc po fakturze powierzchni – rozbiórkową. Autorem obu koncepcji – zmiany wystroju elewacji oraz rozbudowy obiektu - był twórca budynku, Jerzy Kumelowski (1925-2007).

Określenie stylu: brama – historyzm (neorenesans), budynek – modernizm.

cd opisu obiektu

Balustrada tarasu w fasadzie z blachy aluminiowej trapezowej. Drzwi zewnętrzne: wejściowe metalowe, szklone, 1-poziomowe, 1-skrzydłowe (nietypowe). Drzwi wewnętrzne: wejściowe do sal ekspozycyjnych metalowe, szklone, 1- i 2-skrzydłowe; pozostałe – drewniane, ramowo-płycinowe, 1- i 2-skrzydłowe oraz profilowane szklone. Okna: parteru i antresoli (części wystawienniczej) metalowe, 1-poziomowe, wielodzielne, o dużej powierzchni przeszklonej. Okna I, II, III i IV pietra drewniane i z PCV, 2-poziomowe, dwudzielne i wielodzielne. W holu fragment ściany południowej parteru i antresoli wypełniony luxferami białymi. Parapety w salach wystawowych marmurowe, w pozostałych pomieszczeniach z lastriko.

cd na wkładce nr 1A

Wkładkę założył:
dr inż. arch. Bogdan Popławski, 2011 r.

2. Miejscowość	5. Obiekt (nazwa jak w karcie)	6. Zawartość wkładki (nazwa materiału uzupełniającego)
WARSZAWA WOJ. MAZOWIECKIE DZIELNICA ŚRÓDMIEŚCIE	DOM ARTYSTY PLASTYKA UL. MAZOWIECKA 11A	cd opisu obiektu

cd opisu obiektu**Elewacje:**

Brama: elewacja frontowa: brama w formie prostokątnej, jednokondygnacyjnej ściany, podzielonej półkolumnami na pięć przęseł, z których skrajne jednostronnie ujęte pilastrami. Trzy przęsła środkowe szerokie, przeprute wysokimi arkadami wykrojonymi półkoliście, ujętymi oprofilowanymi archiwoltami z wydatnym kluczem i – po bokach - trójkątnymi płycinami z małą plastyczną rozetą pośrodku. Łuki wsparte na filarach o pseudogłowicach, arkady rozdzielone półkolumnami o bardzo wysokich prostopadłościennych cokołach i roślinnych kapitelach wspierających wydatny, silnie profilowany gzyms wieńczący dekorowany pasem fryzu z liści laurowych z przewiązkami, lekko wyłamanym nad osiami skrajnymi i nad trzema środkowymi przęsłami. Przęsła boczne znacznie węższe, w górnej partii dekorowane prostokątną, pionową, dołem łukowato wciętą płyciną, w której otwór w kształcie okulusu; w dolnej połowie każdego z przęseł wąski otwór furtki, zamknięty pełnym łukiem ujętym oprofilowaną archiwoltą. **Elewacja od strony dziedzińca:** większość wystroju skuta, brak elementów podziałów pionowych, klucze archiwolt proste, geometryczne, brak fryzu, nad furtkami prostokątne otwory. **Krata:** stalowa, kuta, w trzech arkadach środkowych bramy dwuskrzydłowe, złożone z pionowych prętów zakończonych grotami, od góry i dołu połączonych pasem dekoracji utworzonej ze par zestawionych ze sobą stylizowanych wolut; w połowie wysokości bramy – analogiczna dekoracja z czterech wolut ułożonych symetrycznie. Krata furtek: jednoskrzydłowa, utworzona z pionowych prętów połączonych od góry, dołu i pośrodku poziomymi pasami ażurowych owali, pojedynczych lub wpisanych w siebie.

Budynek: elewacja frontowa: V-kondygnacyjna, o silnych podziałach horyzontalnych, w partii wysokiego parteru całkowicie przeszklona, wypełniona wielkimi witrynami i drzwiami wejściowymi o wąskich ramach. W kondygnacji II-ej płytki balkon przez całą szerokość elewacji, zamknięty metalową balustradą z osłoną z blachy trapezowej; w tej kondygnacji otwory okienne rozdzielone prostopadłościennymi filarkami oblicowanymi płytami jasnobeżowego, szlifowanego piaskowca. Pozostałe kondygnacje podzielone poziomo szerokimi pasami oblicowanymi drobnymi płytkami łamanego, czerwonego piaskowca ujmującymi od góry i dołu duże poziome prostokątne okna (po pięć w każdej z kondygnacji, skrajne od pn. nieznacznie mniejsze), rozdzielone wąskimi pionowymi pasami z okładziną z jasnobeżowego piaskowca (jw.). **Elewacja tylna (zachodnia):** złożona z dwóch części – wyższej, w obrębie trzech górnych kondygnacji opracowanej jak elewacja frontowa i niższej, II-kondygnacyjnej, dostawionej do budynku frontowego i wysuniętej ku zachodowi na długość ok. 12.0 m. Ściany części niższej bez podziałów architektonicznych, oblicowane płytkami łamanego czerwonego piaskowca; elewacja zach. w dolnej partii ślepa, na wysokości II-kondygnacji przy obu bocznych krawędziach (pn. i pd.) po jednym bardzo wąskim otworze typu porte-fenetre z jednoskrzydłowymi drzwiami balkonowymi i prostą balustradą z pionowych prętów. **Elewacja boczna południowa.**

Część niższa: w osi od wschodu w parterze duży prostokątny poziomy otwór wypełniony białymi luxferami, w kondygnacji II-ej – wielkie poziome 6-skrzydłowe okno; w części zachodniej elewacji wysoki wąski otwór zamknięty prostą kratą prętową. Część wysoka – opracowana anal. jak elewacja zachodnia. Elewacja od pn. – część niższa: w osi od wsch. duże poziome prostokątne okno, w części od zach. wysoki pionowy otwór zamknięty prostą kratą prętową. Część wyższa – jak. pozostałe elewacje tej części budynku.

Wnętrza: na parterze ściana południowa holu (w jego starszej części) oblicowana płytami gładko szlifowanego i łamanego jasnobeżowego piaskowca, posadzka z płyt marmurowych, słupy gładkie, białe. Pozostałe wnętrza wystawiennicze i administracyjne bez wystroju.

Instalacje: wodociągowa, kanalizacyjna sanitarna i deszczowa, centralnego ogrzewania, ciepłej wody z węzła co, gazowa, wentylacja grawitacyjna i mechaniczna, elektroenergetyczna, odgromowa, telefoniczna, przeciwpożarowa, dźwigowa.

Wkładkę założył:

dr inż. arch. Bogdan Popławski, 2011 r.

WKŁADK A DO KARTY EWIDENCYJNEJ ZABYTKÓW ARCHITEKTURY I BUDOWNICTWA**ZAŁĄCZNIK NR 2**

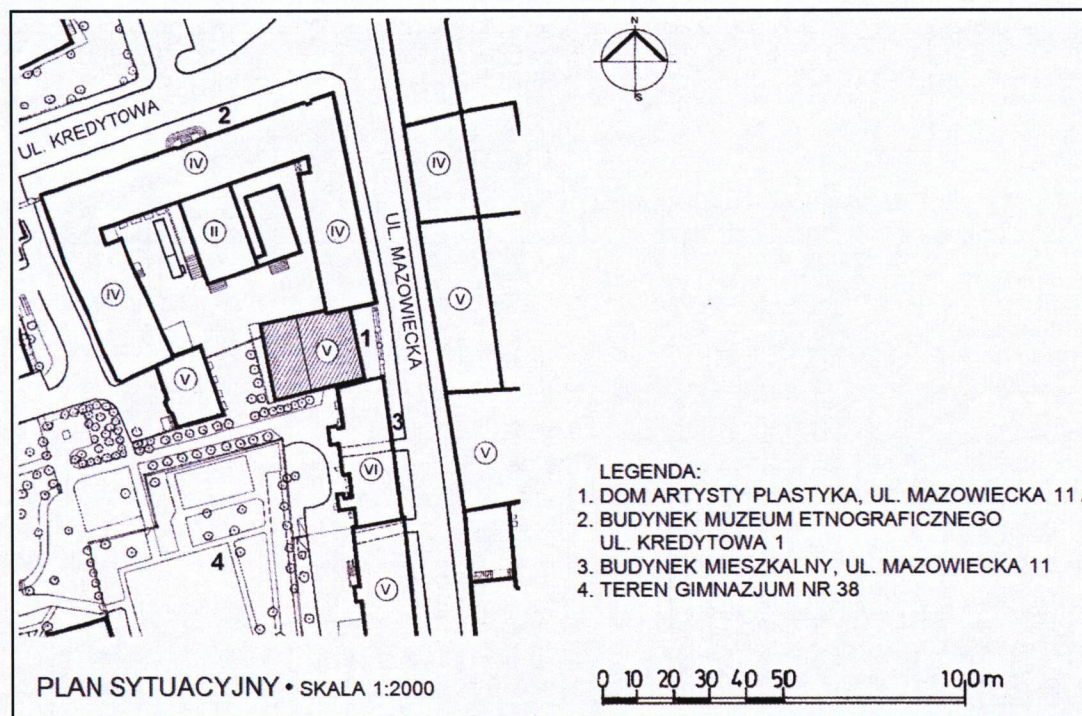
1. Miejscowość

WARSZAWA
WOJ. MAZOWIECKIE
DZIELNICA ŚRÓDMIEŚCIE

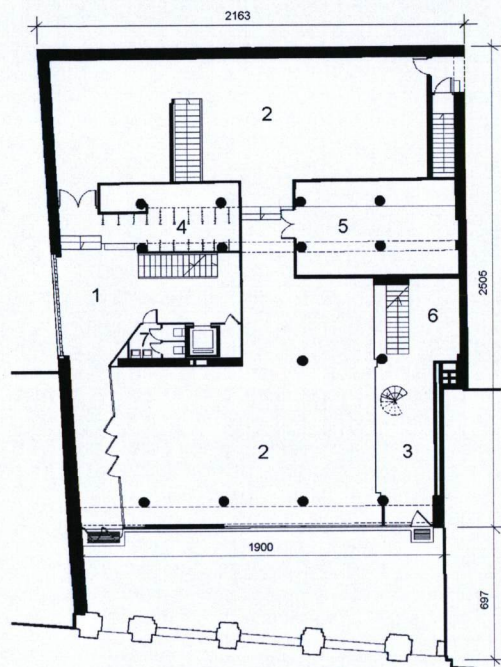
5. Obiekt (nazwa jak w karcie)

DOM ARTYSTY PLASTYKA
UL. MAZOWIECKA 11A

6. Zawartość wkładki (nazwa materiału uzupełniającego)

Plan sytuacyjny, rzuty budynku

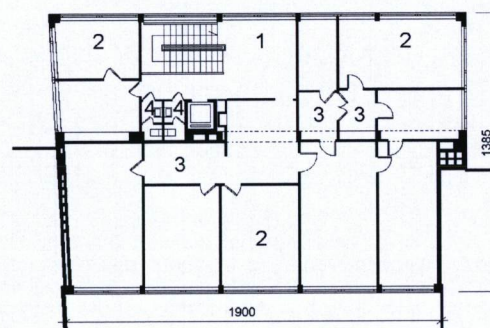
Wkładkę założył:
dr inż. arch. Bogdan Popławski, październik 2011 r.



LEGENDA:

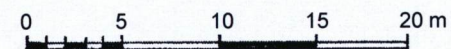
1. HOL Z KLATKĄ SCHODOWĄ
2. SALE WYSTAWOWE
3. SALA Z BARKIEM
4. SZATNIA
5. MAGAZYN
6. KOMUNIKACJA
7. WC

RZUT PARTERU, III PIĘTRA • SKALA 1:400



LEGENDA:

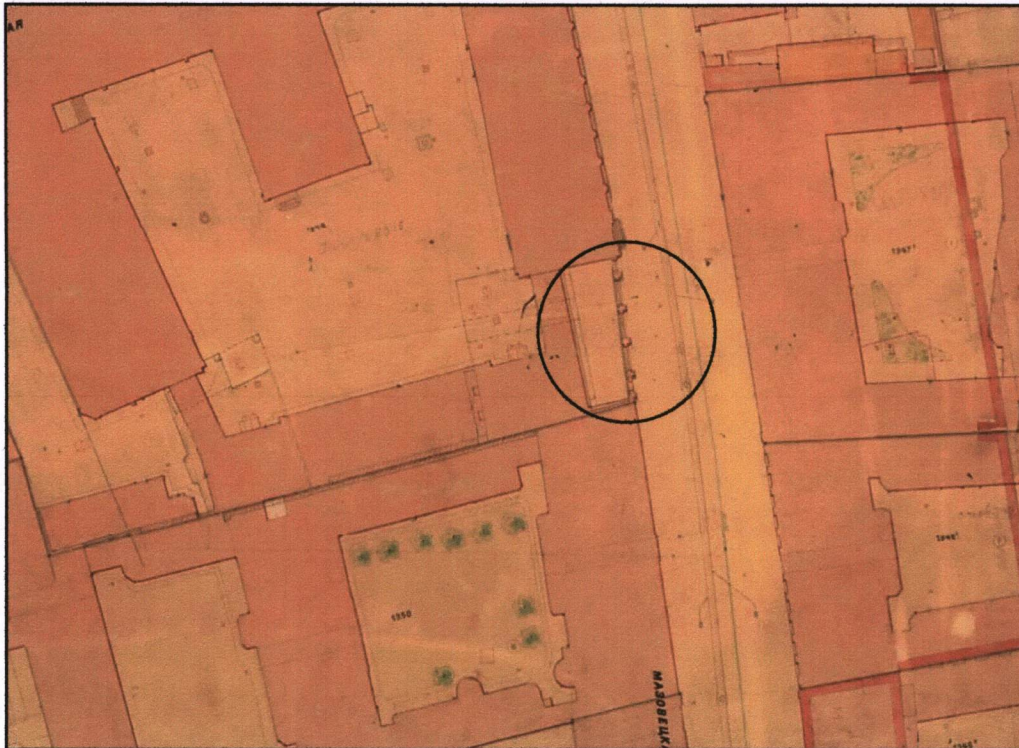
1. HOL Z KLATKĄ SCHODOWĄ
2. POKOJE BIUROWE Z PAP
3. KORYTARZ
4. WC



WKŁADKA DO KARTY EWIDENCYJNEJ ZABYTKÓW ARCHITEKTURY I BUDOWNICTWA

ZAŁĄCZNIK NR 3

1. Miejscowość	5. Obiekt (nazwa jak w karcie)	6. Zawartość wkładki (nazwa materiału uzupełniającego)
WARSZAWA WOJ. MAZOWIECKIE DZIELNICA ŚRÓDMIEŚCIE	DOM ARTYSTY PLASTYKA UL. MAZOWIECKA 11A	Archiwalne materiały kartograficzne



Fragment planu Lindleya, ok. 1897, z późniejszymi aktualizacjami.. Kółkiem zaznaczono mur bramy wjazdowej na dziedziniec Towarzystwa Kredytowego Ziemskiego (ob. Państwowe Muzeum Etnograficzne).
Skala oryginału 1: 2500. Oryginał w APW



Zbliżenie fragmentu planu Lindleya z naniesionym obrysem oficyny, wybudowanej ok. 1939, zburzonej 1944, na miejscu której w 1964 r. wzniesiono Dom artysty Plastyka oraz zachowanym do dziś murem bramy wjazdowej. Skala oryginału 1: 2500. Oryginał w APW

Wkładkę założył:
dr inż. arch. Bogdan Popławski, 2011 r.

WKŁADKA DO KARTY EWIDENCYJNEJ ZABYTKÓW ARCHITEKTURY I BUDOWNICTWA**ZAŁĄCZNIK NR 3A**

2. Miejscowość

WARSZAWA
WOJ. MAZOWIECKIE
DZIELNICA ŚRÓDMIEŚCIE

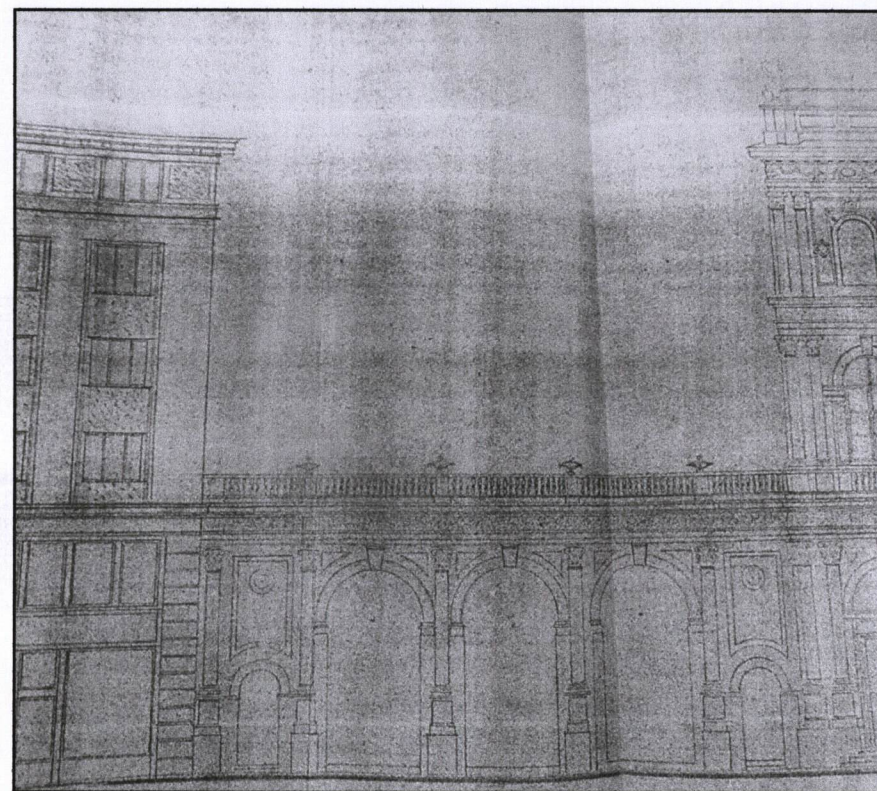
5. Obiekt (nazwa jak w karcie)

DOM ARTYSTY PLASTYKA
UL. MAZOWIECKA 11A

6. Zawartość wkładki (nazwa materiału uzupełniającego)

Archiwalne materiały kartograficzne

Fragment fotoplanu Warszawy, czerwiec 1945 r. Kółkiem zaznaczono mur bramy wjazdowej na dziedziniec Towarzystwa Kredytowego Ziemskiego (ob. Państwowe Muzeum Etnograficzne).
Skala oryginału 1: 2500. Oryginał w APW



Brama wjazdowa na dziedziniec d. Towarzystwa Kredytowego Miejskiego.
Rys. St. Sienicki, 1947 r. Oryginał w zbiorach Wojewódzkiego Urzędu Ochrony Zabytków w Warszawie

Wkładkę założył:
dr inż. arch. Bogdan Popławski, 2011 r.

5. Miejscowość

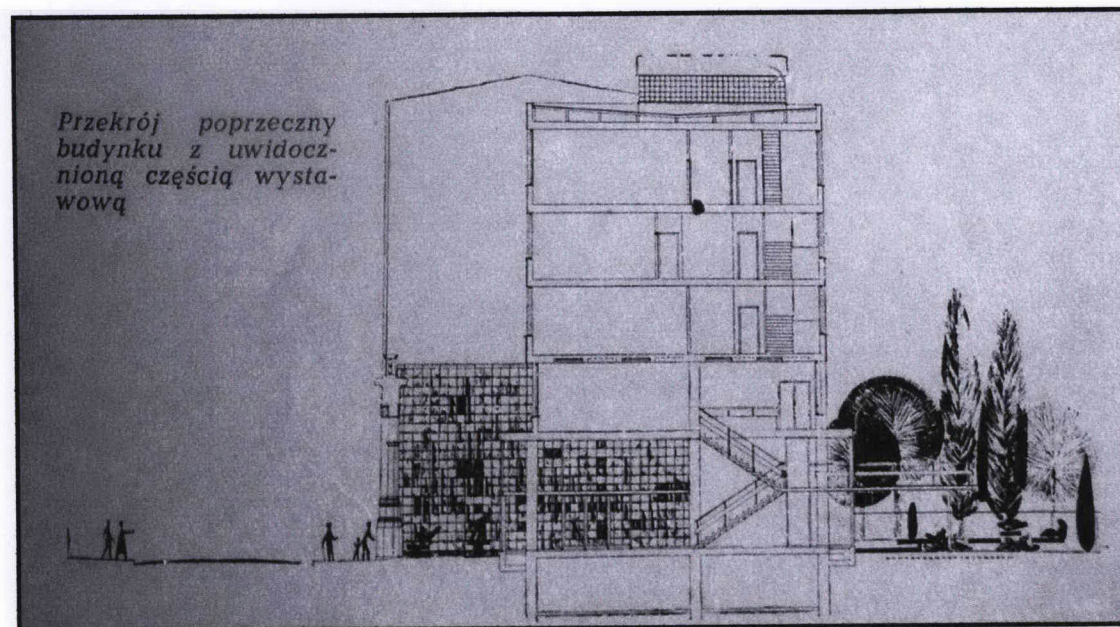
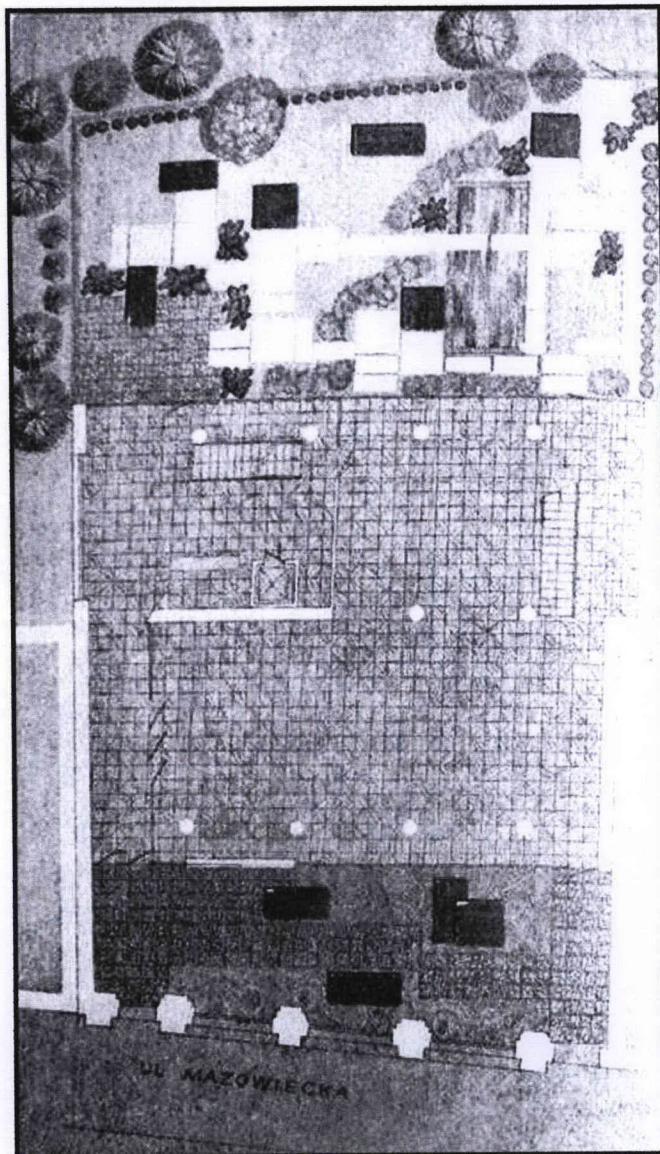
WARSZAWA
WOJ. MAZOWIECKIE
DZIELNICA ŚRÓDMIEŚCIE

5. Obiekt (nazwa jak w karcie)

DOM ARTYSTY PLASTYKA
UL. MAZOWIECKA 11A

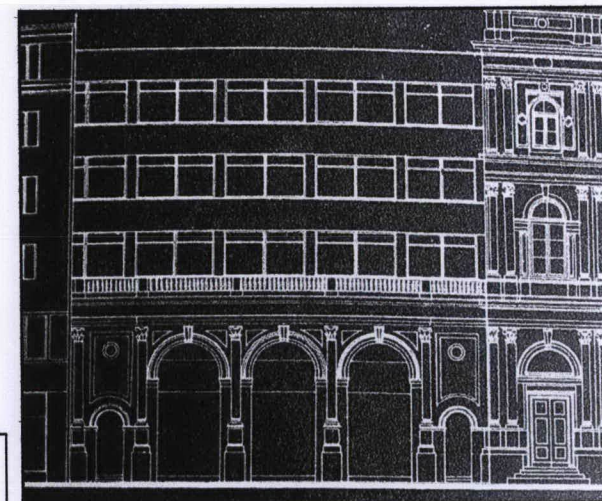
6. Zawartość wkładki (nazwa materiału uzupełniającego)

**Archiwalne materiały pomiarowe
i fotograficzne**



Plan sytuacyjny, przekrój poprzeczny,
widok fasady, repr. z: Szafer T.
Przemysław "Siedziba warszawskich
plastyków" w: „Architektura”, 1966. nr 6,
s. 224-30,

Wkładkę założył: dr inż. arch. Bogdan
Popławski, 2011 r.



WKŁADK A DO KARTY EWIDENCYJNEJ ZABYTEKÓW ARCHITEKTURY I BUDOWNICTWA

ZAŁĄCZNIK NR 4A

6. Miejscowość

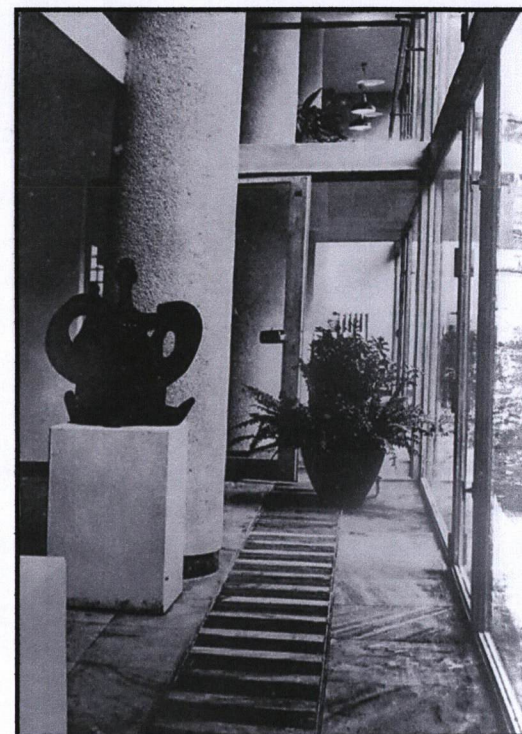
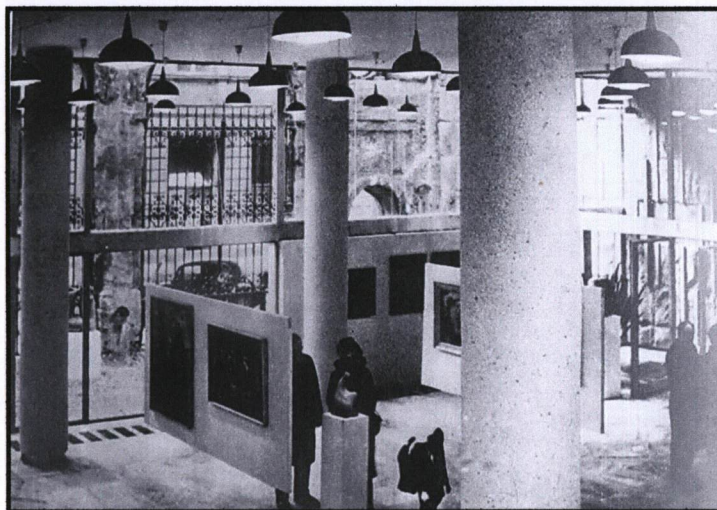
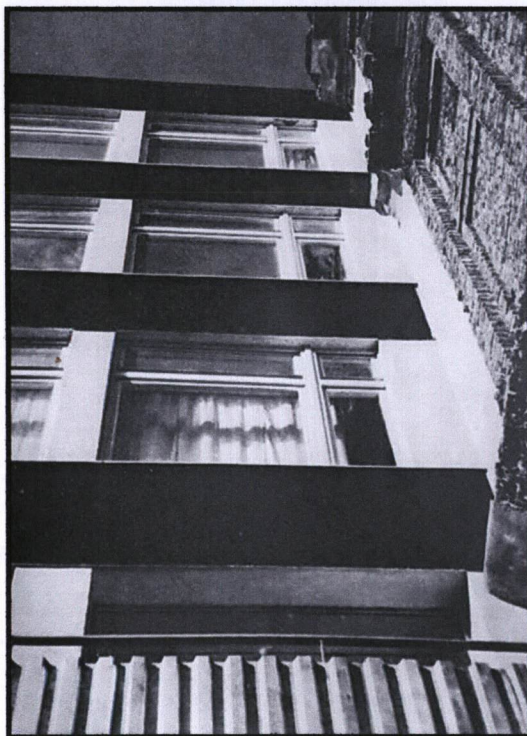
WARSZAWA
WOJ. MAZOWIECKIE
DZIELNICA ŚRÓDMIEŚCIE

5. Obiekt (nazwa jak w karcie)

DOM ARTYSTY PLASTYKA
UL. MAZOWIECKA 11A

6. Zawartość wkładki (nazwa materiału uzupełniającego)

Archiwalne materiały fotograficzne



Wkładkę założył: dr inż. arch. Bogdan Popławski,
2011 r.

Fragment fasady, widoki wnętrz.
Repr. z: P. Szafer "Siedziba warszawskich
plastyków (ul Mazowiecka),
w: „Architektura” 1966. nr 6, s. 224-30,

7. Miejscowość

WARSZAWA
WOJ. MAZOWIECKIE
DZIELNICA ŚRÓDMIEŚCIE

5. Obiekt (nazwa jak w karcie)

DOM ARTYSTY PLASTYKA
UL. MAZOWIECKA 11A

6. Zawartość wkładki (nazwa materiału uzupełniającego)

Archiwalne materiały fotograficzne



Widok elewacji frontowej, repr. z: „Stolica”
1982, nr 10, s.4

Wkładkę założył: dr inż. arch. Bogdan Popławski, 2011 r.



Widoki wnętrz, repr. z: „Stolica”, 1966, nr 12, s. 8

WKŁADKA DO KARTY EWIDENCYJNEJ ZABYTKÓW ARCHITEKTURY I BUDOWNICTWA

ZAŁĄCZNIK NR 5A

1. Miejscowość

WARSZAWA
WOJ. MAZOWIECKIE
DZIELNICA ŚRÓDMIEŚCIE

5. Obiekt (nazwa jak w karcie)

DOM ARTYSTY PLASTYKA
UL. MAZOWIECKA 11A

6. Zawartość wkładki (nazwa materiału uzupełniającego)

ZDJĘCIA



Widok fasady budynku.



Widok fasady budynku



Brama – fragment; widok od strony ulicy.

Brama – fragment; widok od strony ulicy. W tle – fragmenty elewacji budynku

Wkładkę założył: dr inż. arch. Bogdan Popławski,
2011 r., miejsce przechowywania negatywów –
archiwum autora karty

1. Miejscowość:

WARSZAWA
WOJ. MAZOWIECKIE
DZIELNICA ŚRÓDMIEŚCIE

5. Obiekt (nazwa jak w karcie)

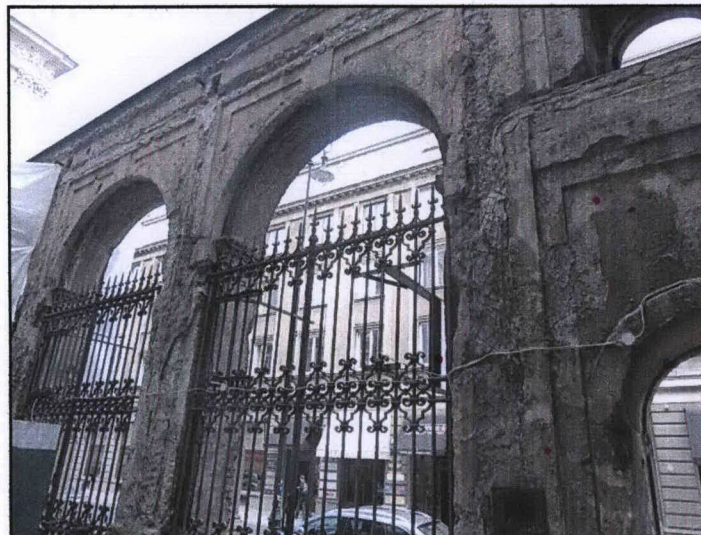
BUDYNEK – DOM PLASTYKA
UL. MAZOWIECKA 11A

6. Zawartość wkładki (nazwa materiału uzupełniającego)

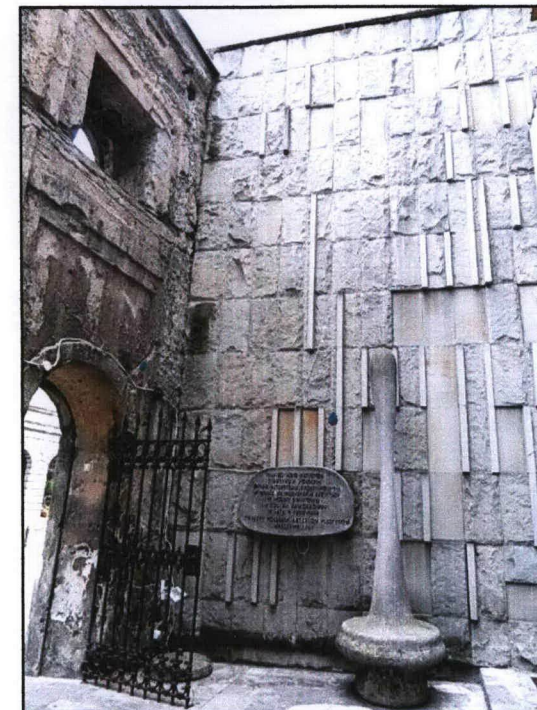
ZDJĘCIA



Brama – fragment z furtką. Widok od strony dziedzińca



Brama. Widok od strony dziedzińca.



Ściana zamykająca od południa przestrzeń dziedzińca



Brama. Zbliżenie fragmentu arkad.
W tle - fragment elewacji budynku.

Wkładkę założył: dr inż. arch. Bogdan Popławski,
2011 r., miejsce przechowywania negatywów –
archiwum autora karty

2. Miejscowość

WARSZAWA
WOJ. MAZOWIECKIE
DZIELNICA ŚRÓDMIEŚCIE

5. Obiekt (nazwa jak w karcie)

DOM ARTYSTY PLASTYKA
UL. MAZOWIECKA 11A

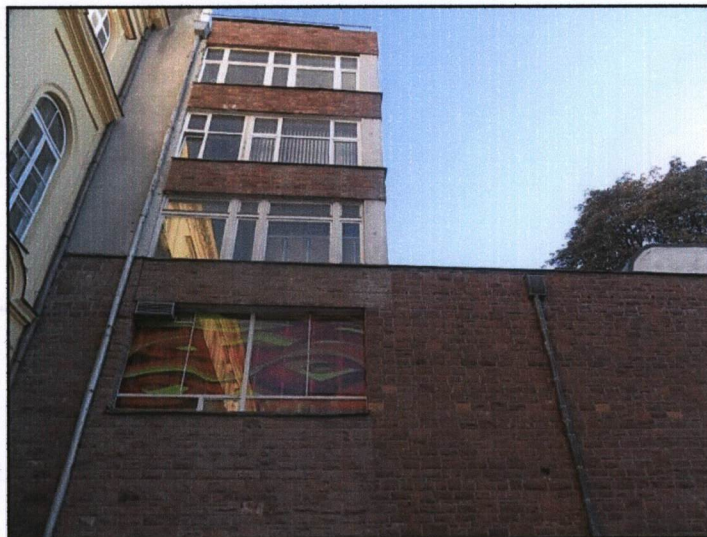
6. Zawartość wkładki (nazwa materiału uzupełniającego)



Widok z tarasu fasady na dziedziniec frontowy

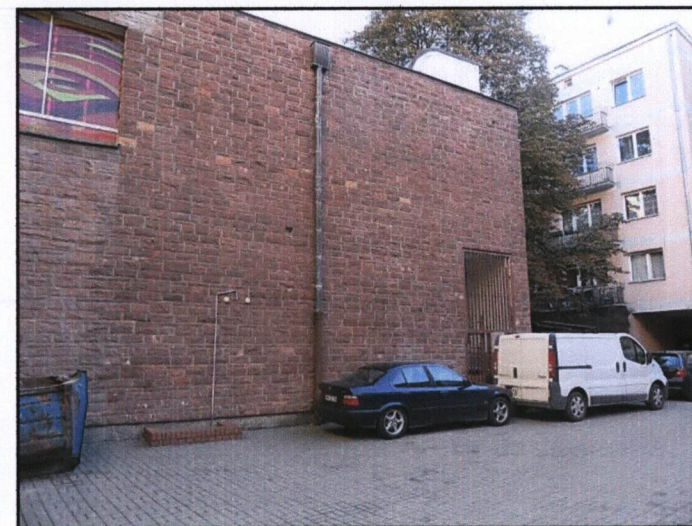


Widok elewacji tylnej i bocznej



Fragment elewacji tylnej północnej

Wkładkę założył: dr inż. arch.
Bogdan Popławski, 2011 r.,
miejsce przechowywania
negatywów – archiwum autora
karty



Fragment elewacji tylnej północnej

1. Miejscowość:

**WARSZAWA
WOJ. MAZOWIECKIE
DZIELNICA ŚRÓDMIEŚCIE**

5. Obiekt (nazwa jak w karcie)

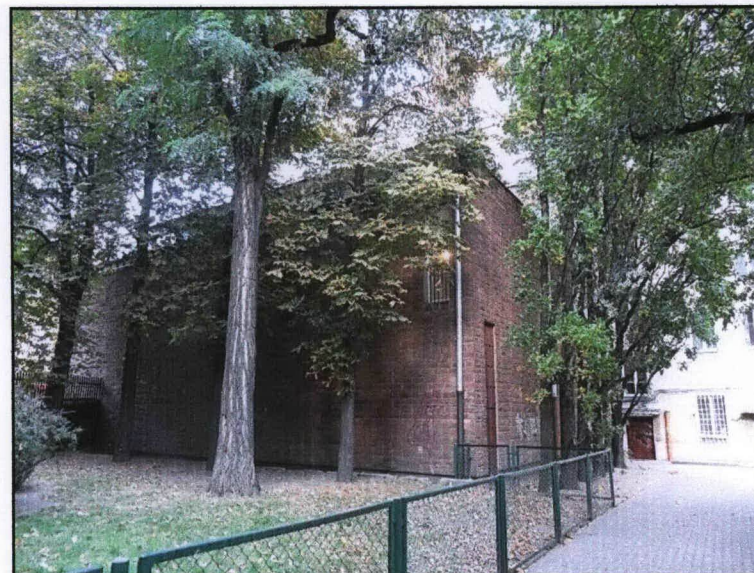
**DOM ARTYSTY PLASTYKA
UL. MAZOWIECKA 11A**

6. Zawartość wkładki (nazwa materiału uzupełniającego)

ZDJĘCIA



Fragment elewacji tylnej południowej



Fragment elewacji tylnej południowej



Widok dachu budynku

Wkładkę założył: dr inż. arch. Bogdan
Popławski, 2011 r., miejsce przechowywania
negatywów – archiwum autora karty

WKŁADK A DO KARTY EWIDENCYJNEJ ZABYTKÓW ARCHITEKTURY I BUDOWNICTWA

ZAŁĄCZNIK NR 7A

3. Miejscowość

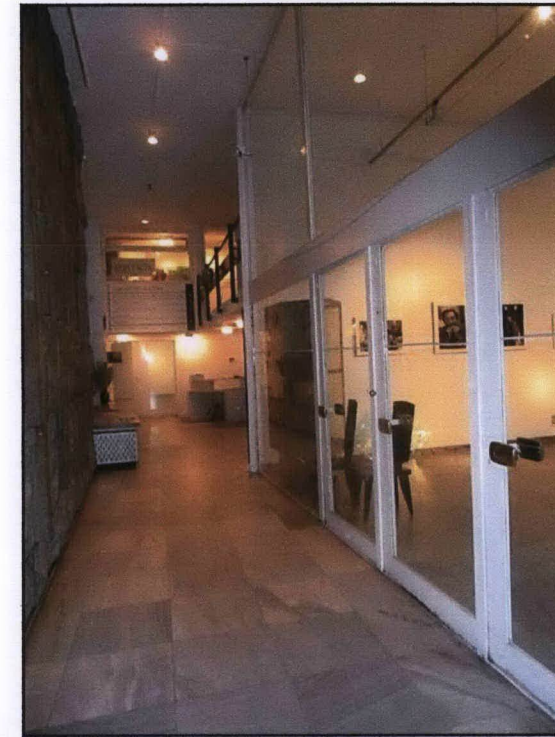
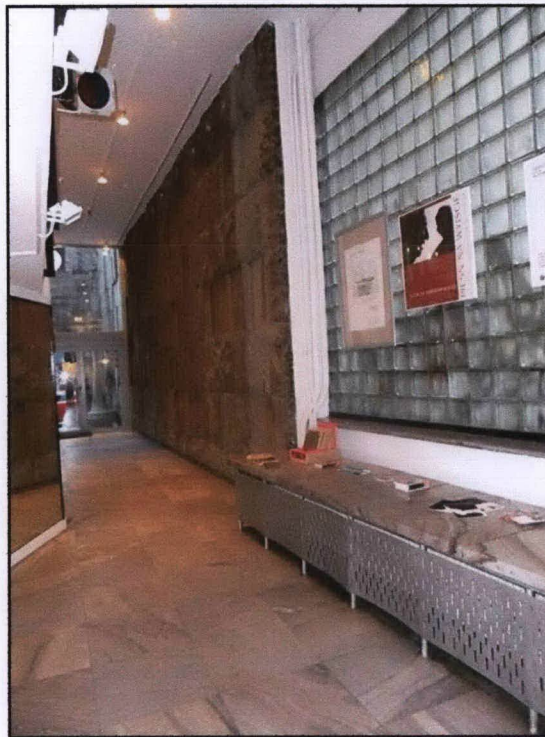
**WARSZAWA
WOJ. MAZOWIECKIE
DZIELNICA ŚRÓDMIEŚCIE**

5. Obiekt (nazwa jak w karcie)

**DOM ARTYSTY PLASTYKA
UL. MAZOWIECKA 11A**

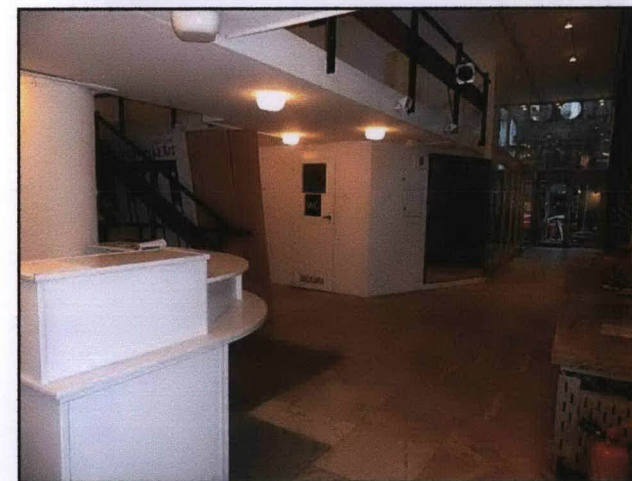
6. Zawartość wkładki (nazwa materiału uzupełniającego)

ZDJĘCIA



Wnętrze budynku - parter

Wkładkę założył: dr inż. arch. Bogdan Popławski,
2011 r., miejsce przechowywania negatywów –
archiwum autora karty



4. Miejscowość

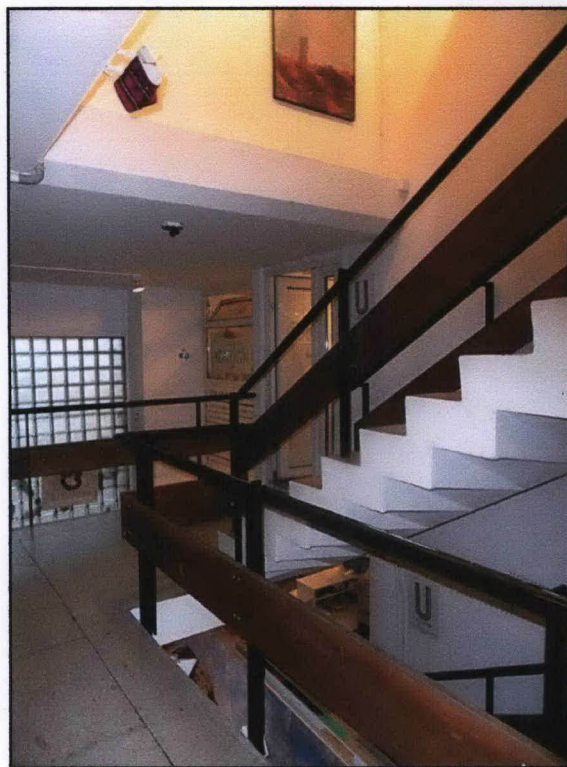
WARSZAWA
WOJ. MAZOWIECKIE
DZIELNICA ŚRÓDMIEŚCIE

5. Obiekt (nazwa jak w karcie)

DOM ARTYSTY PLASTYKA
UL. MAZOWIECKA 11A

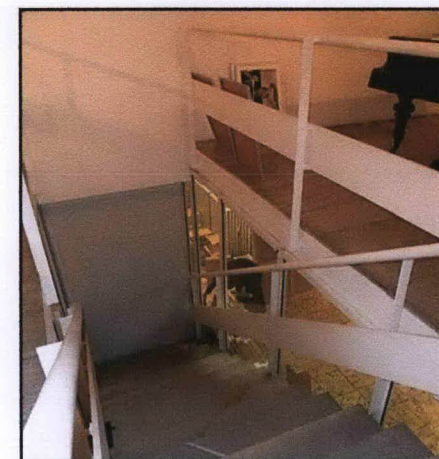
6. Zawartość wkładki (nazwa materiału uzupełniającego)

ZDJĘCIA



Wnętrza budynku

Wkładkę założył: dr inż. arch. Bogdan Popławski,
październik 2011 r., miejsce przechowywania
negatywów – archiwum autora karty



WKŁADK A DO KARTY EWIDENCYJNEJ ZABYTKÓW ARCHITEKTURY I BUDOWNICTWA

ZAŁĄCZNIK NR 8A

5. Miejscowość

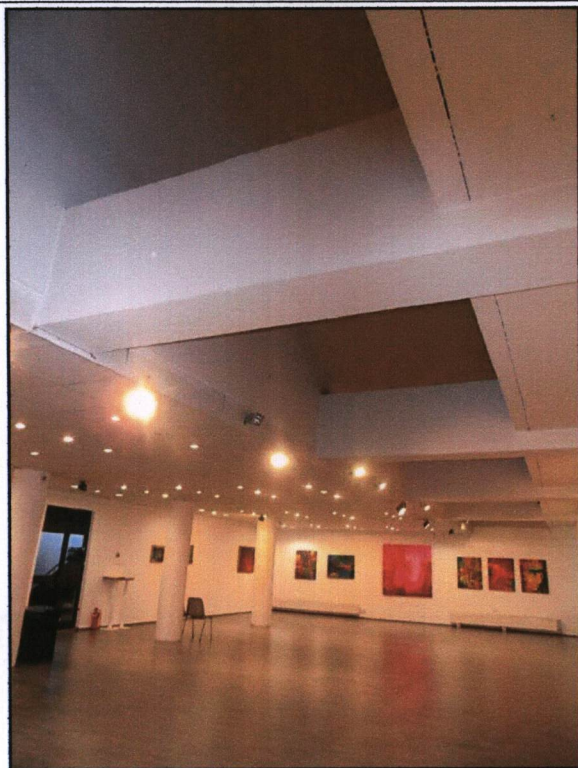
WARSZAWA
WOJ. MAZOWIECKIE
DZIELNICA ŚRÓDMIEŚCIE

5. Obiekt (nazwa jak w karcie)

DOM ARTYSTY PLASTYKA
UL. MAZOWIECKA 11A

6. Zawartość wkładki (nazwa materiału uzupełniającego)

ZDJĘCIA



Wnętrza budynku

Wkładkę założył: dr inż. arch. Bogdan
Popławski, 2011 r., miejsce przechowywania
negatywów – archiwum autora karty

WKŁADKA DO KARTY EWIDENCYJNEJ ZABYTEKÓW ARCHITEKTURY I BUDOWNICTWA

ZAŁĄCZNIK NR 9

6. Miejscowość

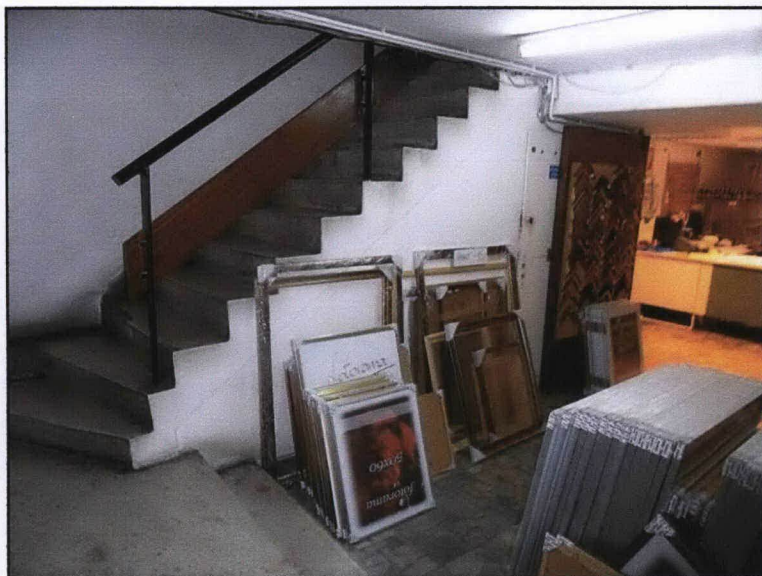
**WARSZAWA
WOJ. MAZOWIECKIE
DZIELNICA ŚRÓDMIEŚCIE**

5. Obiekt (nazwa jak w karcie)

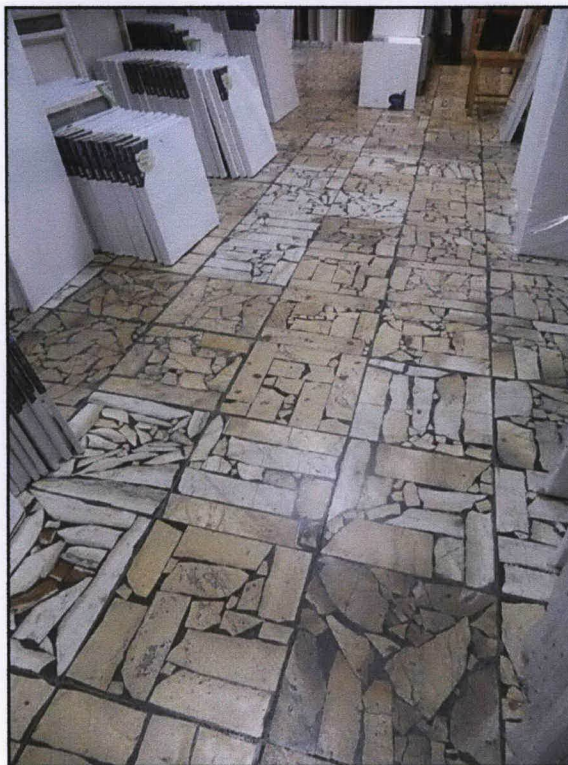
**DOM ARTYSTY PLASTYKA
UL. MAZOWIECKA 11A**

6. Zawartość wkładki (nazwa materiału uzupełniającego)

ZDJĘCIA



Wnętrza budynku



Wkładkę założył: dr inż. arch. Bogdan Popławski,
2011 r., miejsce przechowywania negatywów –
archiwum autora karty