

1. Obiekt

G A R A Ż E ZAKŁADU OCZYSZCZANIA MIASTA

101/1

2. Czas powstania

1927
1934 r.

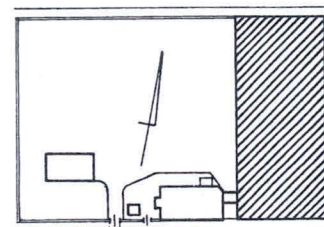
3. Miejscowość

W A R S Z A W A

11. Zdjęcia, rzut, sytuacja, orientacja,



Orientacja 1:18000



Sytuacja 1:3000

4. Adres ul. Madalińskiego 10/16,
02-513 Warszawa

nr hipoteczny



5. Przynależność administracyjna

województwo mazowieckie

gmina Centrum, dz. Mokotów

6. Poprzednie nazwy miejscowości

Kolonia Ostoin, ul. Grodzka, od 1919
ul. Madalińskiego 10/14

Przynależność admin. przed 1975

Wojew. 1975 warszawskie

powiat

8. Właściciel i jego adres

Miejskie Przedsiębiorstwo Oczyszczania
ul. Obozowa 43
01-161 Warszawa

9. Użytkownik i jego adres

Miejskie Przedsiębiorstwo Oczyszczania
m.st. Warszawy, Dzielnicowy Zakład
Oczyszczania E-2, Wydział Techniczny, W-wa,
ul. Madalińskiego 10/16

10. Rejestr zabytków

Nr A-817 Data 8.08.2008

12. Historia obiektu

Przez długi czas funkcje oczyszczania miasta były rozdzielone między różne wydziały gospodarki miejskiej. 1 lipca 1927 r. utworzone zostało autonomiczne przedsiębiorstwo "Zakład Oczyszczania Miasta", którego trzy działy zajmowały się organizacją tej dziedziny życia miejskiego. Był to dział taboru miejskiego, dostarczający koni, wozów i pojazdów na potrzeby wydziałów i instytucji miejskich, na potrzeby oczyszczania miasta, do robót asenizacyjnych, do wywózki śmieci i odpadków z nieruchomości miejskich, rządowych i prywatnych, działu oczyszczania zajmujący się oczyszczaniem publicznych placów i ulic, ogrodów, parków i skwerów miejskich, działu utylizacji zajmującego się racjonalnym wykorzystaniem padłych zwierząt, zepsutych produktów spożywczych, usuwaniem psów. Przed 1939 r. ZOM dysponował już 200 samochodami, kilkunastoma polewaczkami, specjalnymi wielkimi autami do wywożenia śmieci i śniegu.

Około 1930 r. z kolonii Ostoin przylegającej do ul. Grodzkiej, ob. Madalińskiego, wydzielona została nieruchomość oznaczona nr hip. 7810, przeznaczona pod inwestycję miejską. Po regulacji ulicy, na części tej nieruchomości wystawione zostały w 1934 r. obszerne, nowoczesne garaże z niezbędnym zapleczem technicznym*. Składały się one z budynku głównego istniejącego do dzisiaj oraz z przyległego budynku mniejszego. Jednocześnie wystawiono też wolnostojący, niewielki budynek administracyjno-biurowy. Autor projektu zespołu nie jest znany. W trakcie działań wojennych 1939-45 zniszczony został budynek mniejszy, garaże pozostały nienaruszone. Nie znany jest stopień zniszczenia budynku biurowego. W latach 60-tych do garaży dostawiony został od zachodu budynek warsztatów, rozebrany w latach 90-tych. Budynek adm. biurowy rozbudowano w l. 60-tych o część zachodnią i połączono łącznikiem z garażami. Garaże nadal służą miastu, stanowiąc od dłuższego czasu halę napraw dla samochodów MPO. Obiekt jest bardzo dobrym przykładem architektury funkcjonalnej o charakterze przemysłowym z ciekawie rozwiązaną żelbetową konstrukcją.

* 1927 r. → vide wstępek 1 A

13. Opis obiektu

Sytuacja

Garaże usytuowane są na terenie wyznaczonym ulicami Madalińskiego, Sandomierską, Melsztyńską i Łomnicką. Budynek ustawiony jest wzdłuż wschodniej granicy obszernej, prostokątnej posesji. Od strony południowej usytuowano piętrowy budynek administracyjny połączony z garażami niskim łącznikiem. Wjazd na teren zlokalizowany po stronie południowej, obok budynku administracyjnego. Teren ogrodzony w części siatką metalową w części płytami betonowymi.

Materiał, konstrukcja

Obiekt o monolitycznej, żelbetowej konstrukcji szkieletowej, otynkowany. Konstrukcja przestrzenna złożona z trzech elementów. W nawie głównej zastosowano monolityczny ruszt łukowy o rozpiętości 22 m złożony z 11-u dwuteowych żeber. Podpory spięte są ściągiem żelbetowym zawieszonym na 4 wieszakach. W nawach bocznych występuje monolityczna konstrukcja żelbetowa złożona z płyt, żeber i podciągów, ułożonych równolegle i prostopadłe do osi nawy głównej. Z tymi dwoma konstrukcjami współdziała przestrzenna konstrukcja wieszarowa wsparta na 10-u symetrycznie rozmieszczonych słupach żelbetowych o przekroju kwadratowym. Dachy kryte papą.

Posadzka - w części głównej kostka Bauma, w połowie wylewka cementowa.

Okna - metalowe, wielopłaskiżyznowe, wielokwaterowe o konstrukcji ramowej oraz mniejsze o kształcie prostokąta lub ośmioboczne, ponadto drewniane, konstrukcji ramowej w pomieszczeniach warsztatowych

Drzwi - metalowe, dwuskrzydłowe, od zewnątrz dekorowane szerokimi nakładanymi pasami z ozdobnymi nitami. Drzwi do pomieszczeń jednoskrzydłowe, płytowe, metalowe.

Rzut

Na rzucie wydłużonego prostokąta, podzielona na trzy części zróżnicowane przestrzennie i funkcjonalnie. W części środkowej znajduje się hala napraw, z wjazdem od zachodu. W części północnej znajduje się dział mechaniczny z wypożyczalnią narzędzi, dwoma magazynami części do regeneracji i z wtórnie wydzielonym węzłem cieplnym. Na styku z halą ustawiony jest kantorek mistrzów (wyb. w l. 70-tych). Ta część garaży rozdzielona jest przejazdem biegnącym na osi wschód-zachód. Podobnie rozplanowana jest południowa część założenia, jednakże o odmiennej funkcji. Jest to w części przedłużenie hali napraw z zachowanym pierwotnym kanałem (były cztery), w części pomieszczenia sanitarno socjalne oraz pomieszczenie rozdzielni wysokiego napięcia i pomieszczenie z licznikami gazu. Ta część obiektu skomunikowana jest wąskim łącznikiem z pomieszczeniami budynku administracyjnego.

Bryła

Obiekt jednokondygnacyjny z wyższą częścią środkową przekrytą dachem walcowatym, osłoniętym dwoma szczytami. Niższe, boczne partie budynku z dachami kopertowymi, z

14. Kubatura	15. Powierzchnia	16. Przeznaczenie pierwotne	17. Użytkowanie obecne
18.380 m ³	2280 m ²	garaże Zakładu Oczyszczania Miasta	hala napraw sprzętu MPO
18. Prace remontowe Od czasów powojennych wykonuje się bieżące prace remontowe, tj. wymiany i naprawy pokrycia dachu (papa), rynien, blacharki zewnętrznej, remonty instalacji elektrycznej, szklenie okien. W płn. części garażu w latach 70-tych wystawiono kantorek dla mistrzów W 1988 r. we wschodniej części garażu położono kostkę Bauma, zlikwidowano trzy kanały pod samochody. - zmodernizowano instalację elektryczną - zainstalowano co. - wydzielono pomieszczenie kotłowni, stołówki dla pracowników. Budynek administracyjny rozbudowano od strony zachodniej w latach 60-tych, a następnie połączono łącznikiem z garażami. W latach 90-tych rozebrano budynek warsztatów postawiony po 1945 r. 60-tych przy północnej granicy terenu.		19. Stan zachowania Ogólny stan zachowania - dobry. We wnętrzu, na żelbetowej płycie stropu oraz przekryciu głównej hali ślady zacieków. Zanieczyszczone elewacje.	
20. Najpilniejsze postulaty konserwatorskie <u>Postuluje się wpisanie obiektu do Rejestru Zabytków.</u> Obiekt jest przykładem budynku związanego z urządzeniami gospodarki miejskiej, o ciekawie rozwiązanej żelbetowej konstrukcji przestrzennej.			

21. Akta archiwalne i źródła ikonograficzne

Archiwum Państwowe m st. Warszawy:

- Akta nieruchomości, syg. 3644
- Taryfy miasta Warszawy, 1930 r.
- Zbiór Korotyńskiego, syg.Kor. I-72, Kor. X- 240, Kor.X- 238

23. Uwagi różne:

24. Opracował:

tekst mgr Joanna Giżejewska, XI/2001

plany, rysunki Małgorzata Misztal, XII/2001

zdjęcia fotogr. Joanna Giżejewska, XII/2001

Miejsce przechow. negatyw. w posiadaniu autorki karty

KARTA PO WYPEŁNIENIU PODLEGA OCHRONIE PRAWA AUTORSKIEGO

22. Bibliografia

1. Encyklopedia Warszawy, W-wa 1994, hasło : Madalińskiego, s.454
2. Gajewski M. "Urządzenia komunalne Warszawy", W-wa 1979, s.
3. Szwankowski E."Ulice i place Warszawy", W-wa 1963, hasło: Madalińskiego, s.108
4. Zakład Oczyszczania Miasta, W-wa 1936

25. Adnotacje o inspekcjach

26. Załączniki

6 wkładek z rzutem przyziemia, przekrojami i fotografiami

1. Miejscowość W A R S Z A W A	4. Obiekt (nazwa jak w karcie) GARAŻE ZAKŁADU OCZYSZCZANIA MIASTA, ul. Madalińskiego 10/16 02-513 Warszawa	5. Zawartość wkładki rzut, fotografie
2. Gmina CENTRUM, dz. Mokotów		
3. Województwo mazowieckie		

treść

Cd.tekstu, pkt-u 13

niską ścianką kolankową.

Elewacje

Podkreślone wysokim cokołem, rozcłonkowane symetrycznie pseudoryzalitami podkreślającymi prostokątne osie wjazdów lub okien, ożywione wielkimi płaszczyznami prostokątnych okien.

W elewacji południowej, ponad pseudoryzalitem umieszczony na owalnej tarczy herb Warszawy, wykonany być może, w metalu.

Wnętrze, wyposażenie

Pierwotne rozplanowanie garaży nie uległo znaczącym zmianom, jest to układ niemalże oryginalny. W trakcie niewielkich prac modernizacyjnych usunięto trzy kanały samochodowe, położono kostkę Bauma, wprowadzono ściankę działową wydzielającą węzeł cieplny, postawiono kantorek mistrzów. Wnętrze charakteryzuje się funkcjonalnym rozplanowaniem, jest przestronne i znakomicie oświetlone. Efekt ten uzyskano dzięki zastosowaniu zróżnicowanych poziomów stropów i licznych okien różnej wielkości na kilku poziomach.

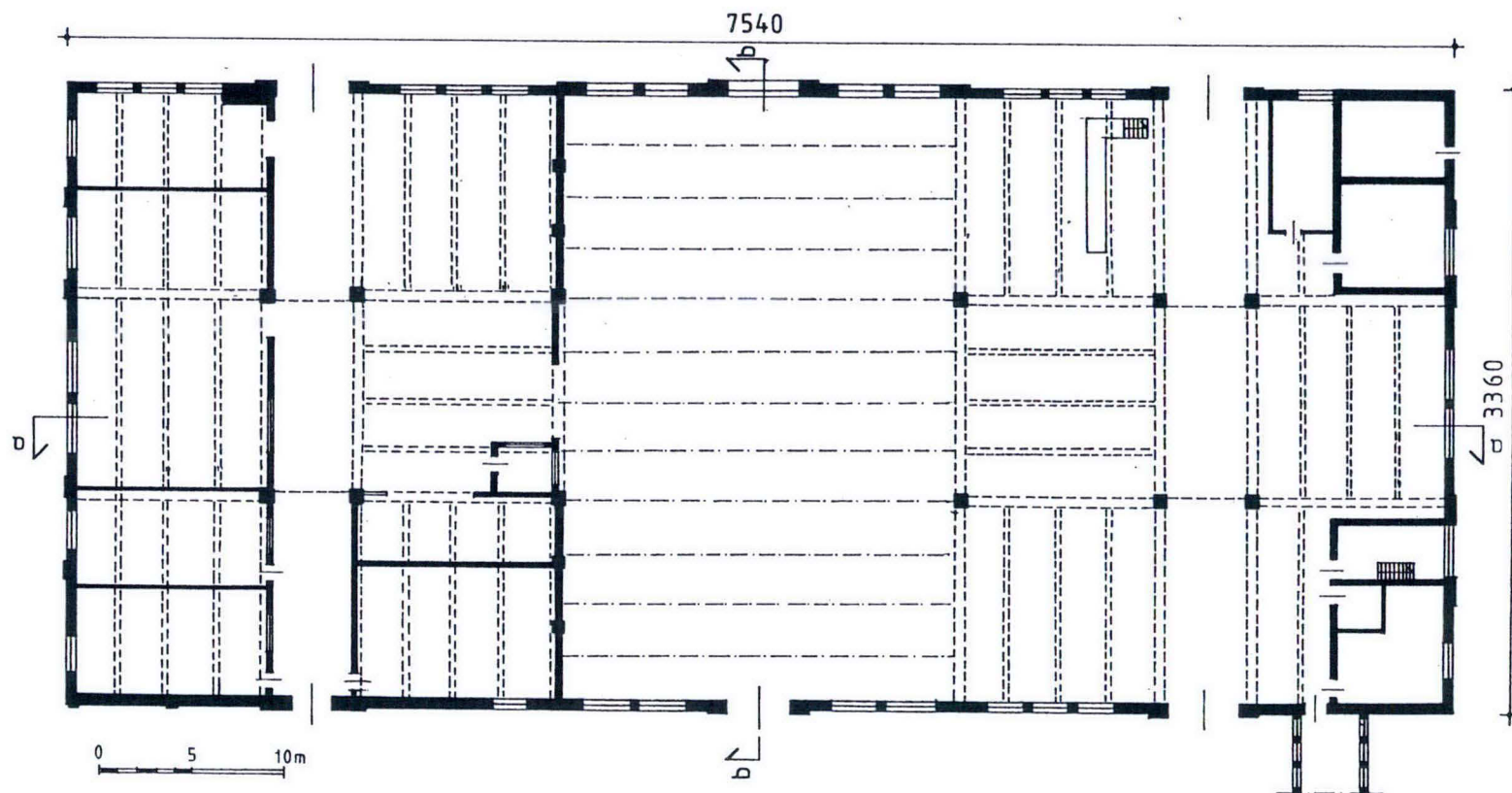
Instalacje

Elektryczna, telefoniczna, wod.kan., ogrzewanie centralne

wkładę założył Joanna Giżejewska, XII/2001

miejsce przechow. negat. w posiadaniu autorki karty





Garaże Zakładu Oczyszczania Miasta

Warszawa, ul. Madalińskiego 10/16

rys. Małgorzata Misztal 12. 2001 r.

1. Miejscowość 02-513 WARSZAWA	2. Obiekt GARAŻE ZAKŁADU OCZYSZCZANIA MIASTA, UL. A.J. MADALIŃSKIEGO 10/16	3. Zawartość wkładki (nazwa obiektu lub materiału uzupełniającego) AKTUALIZACJA DANYCH HISTORYCZNYCH - PKT 12 AKTUALIZACJA STANU ZACHOWANIA - PKT 19
--	--	--

Obszerna nieruchomość przy ul. Madalińskiego 10/16, oznaczona nr hip. 7810, przed 1871 r. wchodziła w skład kolonii Mokotów Nr 4 i należała wówczas do Henryka i Felicji Majewskich. Kolonia ta powstała w wyniku wcześniejszej parcelacji dóbr Mokotów i zajmowała północną, parzystą stronę obecnej ulicy Madalińskiego, ok. 1900 r. zwanej ul. Grodzką, sięgając aż po ulicę Narbutta. Właściciele kolonii i ich spadkobiercy stopniowo parcelowali, sprzedawali i wydierżawiali części kolonii. W ten sposób powstawały nowe kolonie, które następnie ulegały kolejnym podziałom na parcele, uzyskując jednocześnie indywidualne oznaczenia i nazwę. Zapewne w końcu XIX w. utworzona została Kolonia Ostoin obejmująca dzisiejsze posesje przy ul. A.J. Madalińskiego oznaczone numerami 2-26. Parcelacja tej kolonii zakończona została ostatecznie dopiero przed 1939 r. Nieruchomość oznaczona nr 4 przy ul. Madalińskiego, ob. 10/16 zapewne w 1926 r. stała się własnością Magistratu m. st. Warszawy. Pierwotna wielkość działki liczyła w 1927 r. 17. 456 m², po regulacjach ulicy Madalińskiego i wytyczeniu ul. Melsztyńskiej, zmniejszona została do powierzchni liczącej 14. 112 m² (stan na rok 1936). Obecnie obszar ten wynosi 0, 873 ha. Oddzielony zachodni pas nieruchomości przeznaczony został pod projektowaną nową ulicę w 1927 r. nazwaną Poprzeczną, w 1935 ul. Łomnicką, a której w efekcie nie zrealizowano.

W 1927 r. na nieruchomości wzniesiony został okazały budynek garaży taboru mechanicznego Zakładu Oczyszczania Miasta wraz z towarzyszącym mu budynkiem warsztatowo-magazynowym oraz budynkiem administracyjnym. Garaż i warsztaty postawiono we wschodniej części prostokątnej parceli, z głównymi wjazdami od ulicy Sandomierskiej i Madalińskiego, natomiast budynek administracyjny stanął wzdłuż ul. A. J. Madalińskiego. Całość ogrodzono zapewne pełnym murem.

Na budowę największego w Polsce garażu, magistrat miasta wydał ok. 800.000 złp. Projektantem obiektu i zarazem prowadzącym budowę był inż. **Tadeusz Emmel**. Realizację gmachu powierzono znanej firmie warszawskiej, zakładom przemysłowym „**B-cia Horn i Rupiewicz**”, która zastosowała przy budowie garażu najbardziej nowoczesne zdobycze techniki- konstrukcje żelbetowe. Hala garażowa zaprojektowana została na ok. 60-70 dużych samochodów. Bezpośrednio z halą połączone były od strony płn. zachodniej warsztaty reperacyjne (kuźnia, stolarnia, obrabiarki) i magazyny. Garaż zaopatrzone był w 8 żelaznych, rozsuwanych bram. Jedyną ozdobę architektury budynku garażu stanowiła płaskorzeźba artysty rzeźbiarza Zygmunta Otto, przedstawiająca w medalionie herb Warszawy – Syrenkę, umieszczona na głównej elewacji budynku od ul. Sandomierskiej. Przy garażu zainstalowano dwa zbiorniki podziemne na benzynę o pojemności 25.000 litrów, później zasypanych ze względu na zmianę rodzaju używanego paliwa. W opinii prasy warszawskiej „ogromna hala garażowa jest tak współcześnie wybudowana, że mogłaby służyć za salę koncertową i pomieścić 3 do 4 tysięcy osób” [Gazeta Warszawska, 1927, nr 139, s. 9, por.] W początkowym okresie, w garażu znajdowało się 30 wozów taboru miejskiego zakupionego za granicą. W tym czasie w garażu i warsztatach zatrudnionych było 116 pracowników fizycznych, a biuro obsługiwane było przez 8 osób i kierownika.

W 1935 r. nowoczesne garaże ZOM-u były przepelnione, nie odpowiadały już zwiększonym znacznie potrzebom miasta. W garażu brakowało urządzenia do mycia wozów, tj. dźwigu do podnoszenia ich w czasie mycia lub kontrolowania, nie było stacji benzynowej, brakowało pomieszczeń warsztatowych. Jednocześnie podziwiany ongiś nowoczesny budynek garażu miał już zarysowane ściany, co spowodowało powołanie specjalnej komisji technicznej dla zbadania przyczyn tego stanu i zapobieżenia dalszym uszkodzeniom. Nie wiadomo, które to były ściany, jak rozległe były to uszkodzenia i jakie podjęto działania zabezpieczające. Rok później Magistrat Warszawy nie zaakceptował pomysłu rozbudowy garażu tłumacząc odmowę brakiem miejsca na posesji. W 1936 r. uruchomiono w garażu stację benzynową i była to jedyna inwestycja na tym terenie, albowiem Magistrat jeszcze w 1936 r. przystąpił do opracowania projektu nowego, większego garażu z warsztatami, wyposażonego we wszystkie niezbędne, nowoczesne urządzenia pomocnicze. Dla nowego obiektu projektowana była nowa lokalizacja. Zgodnie z planem zagospodarowania fragmentu Górnego Mokotowa, uchwalonym w 1937 r. dla nieruchomości przy ul. Madalińskiego przewidziano zabudowanie użyteczności publicznej – hali targowej. Nie ustalono, czy na ten cel projektowano adaptację istniejących garaży, czy też postawienie nowego budynku. W czasie działań wojennych 1939-45 garaż i budynek administracyjno-socjalny nie uległy zniszczeniu.

Po 1945 r. wbrew ustaleniom planu z 1937 r. nie zmieniono przeznaczenia istniejącej zabudowy, pozostawiono zespół w gestii Miejskiego Przedsiębiorstwa Oczyszczania, które ulokowało tu swoją bazę transportową, zakłady naprawcze MPO.

*Wykonano z funduszy
Miasta Stołecznego Warszawy*

Wkładkę założył: mgr Joanna Gizejewska, luty 2008

Miejsce przechowywania negatywów: u autorki karty

W latach 60. XX w. zespół rozbudowano, dostosowując go do ówczesnych potrzeb. Rozebrano lub zaadaptowano istniejącą część hali warsztatowo-magazynowej przylegającej do hali garażu od strony północnej i wzdłuż północnej granicy działki postawiono dużą, parterową halę warsztatową, zbudowaną w konstrukcji półszkieletowej, z elementami prefabrykowanymi. Budynek sięgał do obecnego wjazdu na parking od strony ul. Melsztyńskiej. W garażu wymieniono środkowy fragment przekrycia (nawa środkowa), zapewne już wcześniej nadwerżony konstrukcyjnie. Wprowadzono tu prefabrykowane więzary żelbetowe o kształcie walcowym. Być może w l. 60. XX w. uległy częściowemu przekształceniu otwory wschodniej elewacji od ul. Sandomierskiej: środkowy wjazd zniesiono przekształcając go w okno, w partii południowej tej elewacji zniesiono triadę niewielkich okien, podobnych do okien segmentu północnego, pozostawiając jedno okno przedłużone do linii cokołu. Przekształceniom uległy także otwory elewacji południowej, w której istniały zapewne dwie bramy wjazdowe. Sądzić należy, że elewacja od ul. Melsztyńskiej nie miała bram wjazdowych, jej obecne opracowanie wydaje się stanem pierwotnym.

Rozbudowano budynek administracyjno-socjalny powiększając go od zachodu i poprzez parterowy łącznik skomunikowano z garażem. Po zachodniej stronie wjazdu od ul. Madalińskiego postawiono niewielki budynek szkolny, parterowy konstrukcji żelbetowej. Po wschodniej stronie wjazdu wybudowano też parterową portiernię.

Ok. 1973 r. przeprowadzono remont elewacji hali garażu oraz budynku administracyjno- socjalnego. Naprawiono zniszczone tynki elewacyjne, położono nowe (skuto 50% tynków pierwotnych), cokoły obłożono wylewanym lastrico, przemurowano uszkodzone fragmenty murów, gzymsów i cokołów. Wykonano nowe rury spustowe oraz obróbki blacharskie łącznie z wymianą pokrycia dachu, poddano renowacji stalowe okna.

W l. 90. XX w., rozebrano halę warsztatową z l. 60. XX w. usytuowaną przy północnej granicy nieruchomości. Wówczas zmianie uległo opracowanie odsłoniętej partii ściany zachodniej hali garażu. Zamurowano część otworów, pozostawiono jedynie drzwi wejściowe na osi środkowej (wtórne?). W północnej części podwórza urządzono parking dla samochodów osobowych oddzielając go przenośnym siatkowym ogrodzeniem i lokując budkę strażnika przy wjeździe od ul. Melsztyńskiej.

Pkt. 19

Stan zachowania obiektu obiektu.

Ściany zewnętrzne - bez zarysowań. Silne zabrudzenia tynków, w części elewacji zachodniej ubytki tynków.

Tynki wewnętrzne z silnymi zabrudzeniami, w części z ubytkami.

Przybudówka przy elewacji zachodniej z odparzonym tynkiem, skruszeniami cegły, zniszczonym pokryciem .

Konstrukcja przekrycia hali – w części południowej nawy środkowej oraz w części nawy bocznej południowej długotrwale zawilgocenia stropów spowodowały fragmentaryczne skruszenie elementów oraz ich osłabienie.

Najpoważniejsze uszkodzenia elementów żelbetowych –skruszenie betonu i częściowe odsłonięcie skorodowanych

belek żelaznych występuje w północno -wschodniej części nawy północnej, przy północnym wyjeździe na

ul. Sandomierską. Słupy konstrukcyjne, żelbetowe - z wieloma drobnymi ubytkami mechanicznymi.

Pokrycie dachu – wymienione, w stanie dobrym

Obróbki blacharskie – w stanie dobrym

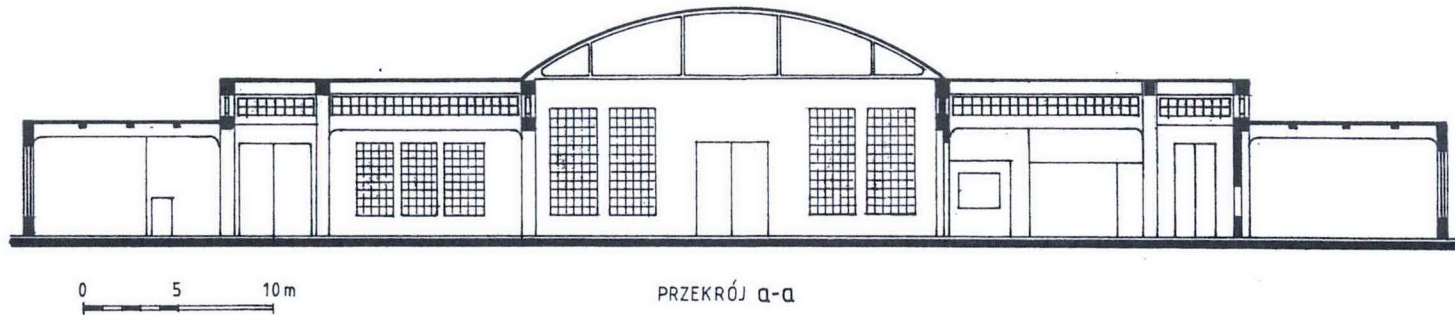
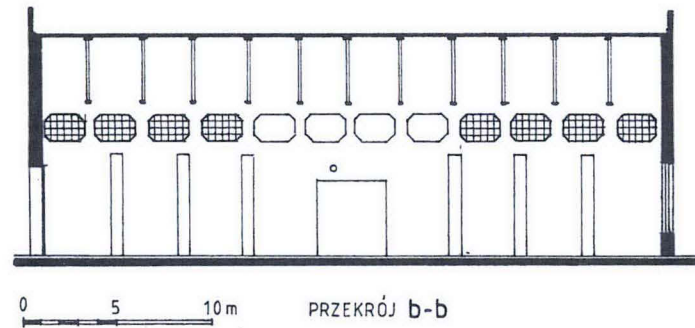
Bramy wjazdowe –stan dwóch bram od strony ul. Sandomierskiej ogólnie dobry. Dolne fragmenty miejscami zardzewiałe. Bramy w elewacji zachodniej z większymi zniszczeniami ; brama środkowa z dużymi partiami zardzewień, w nieco lepszym stanie znajduje się brama południowa.

Okna stalowe – ramy bez konserwacji, z licznymi zardzewieniami, w wielu miejscach ubytki szyb.

Podłóże – ogólny stan dobry (kostka Bauma)

1. Miejscowość W A R S Z A W A	4. Obiekt (nazwa jak w karcie) GARAŻE ZAKŁADU OCZYSZCZANIA MIASTA, ul. Madalińskiego 10/16, 02-513 WARSZAWA	5. Zawartość wkładki przekroje, fotografie
---------------------------------------	--	---

treść



Garaże Zakładu Oczyszczania Miasta

Warszawa, ul. Madalińskiego 10/16

rys. Małgorzata Misztal, 12. 2001

wkładę założył Joanna Giżejewska, XII/2001

miejsce przechow. negat. w posiadaniu autorki karty



3



4



5



6

1. Miejscowość

02-513 WARSZAWA

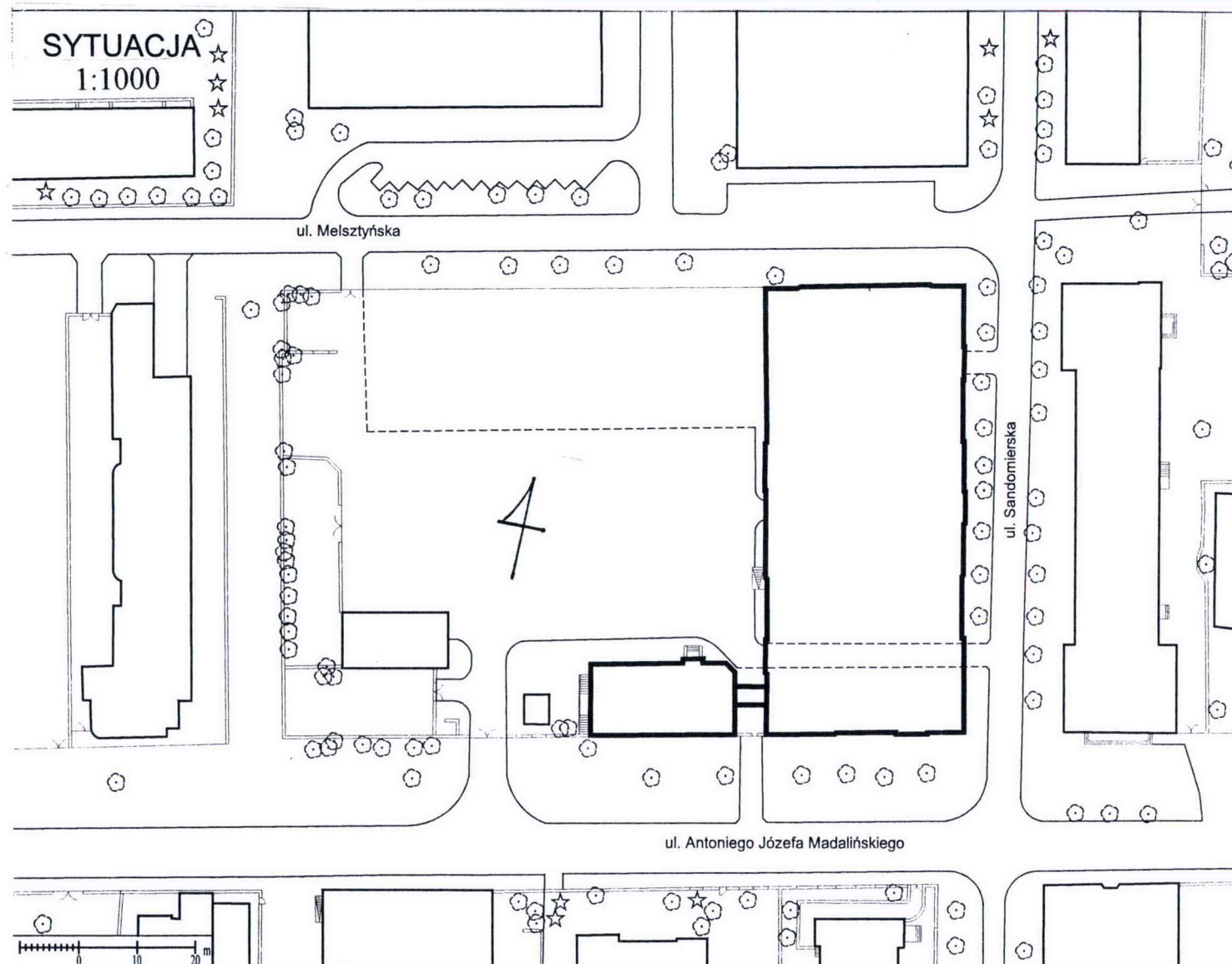
2. Obiekt

GARAŻE
ZAKŁADU OCZYSZCZANIA MIASTA,
UL. A.J. MADALIŃSKIEGO 10/16

3. Zawartość wkładki (nazwa obiektu lub materiału uzupełniającego)

Plan sytuacyjny w skali 1:1000, Plan sytuacyjny z 1927 r. z: APW- Akta Nieruchomości, sygn. 3675,

Plan sytuacyjny z 1936 r. – APW- Kolekcja I. sygn. 124/24



*Wykonano z funduszy
Miasta Stołecznego Warszawy*

Wkładkę założył: mgr Joanna Gizejewska, luty 2008

Miejsce przechowywania negatywów: u autorki karty

1. Miejscowość W A R S Z A W A
2. Gmina CENTRUM, dz. Mokotów
3. Województwo mazowieckie

4. Obiekt (nazwa jak w karcie)
GARAŻE ZAKŁADU OCZYSZCZANIA
MIASTA, ul. Madalińskiego 10/16,
WARSZAWA 02-513

5. Zawartość wkładki
fotografie

treść

7



8



6



wkładę założył Joanna Giżejewska, XII/2001
miejsce przechow. negat. w posiadaniu autorki karty



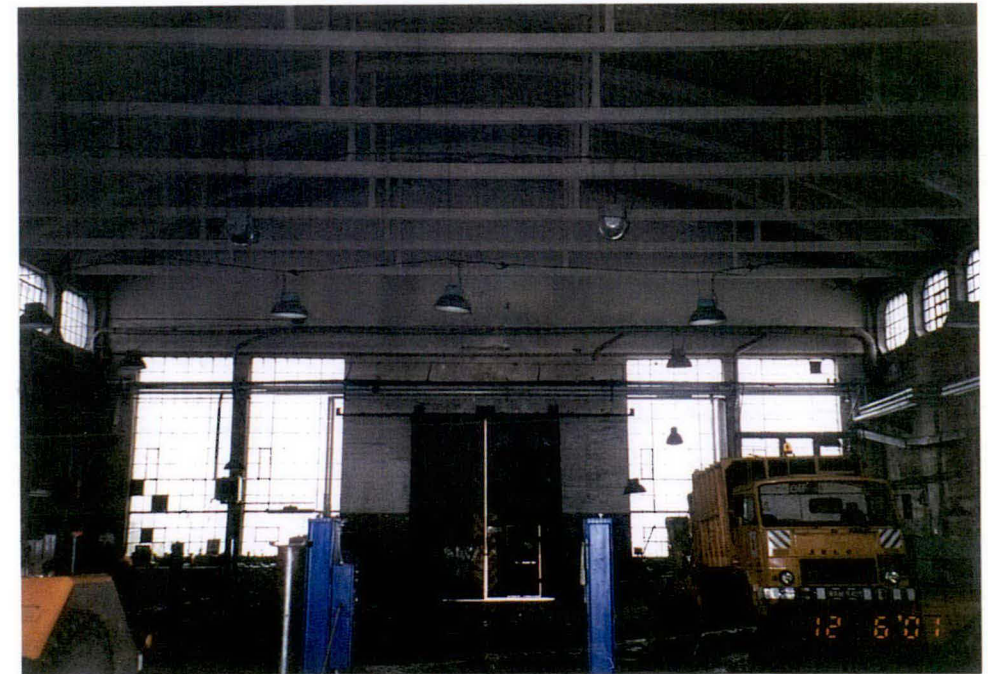
10



11



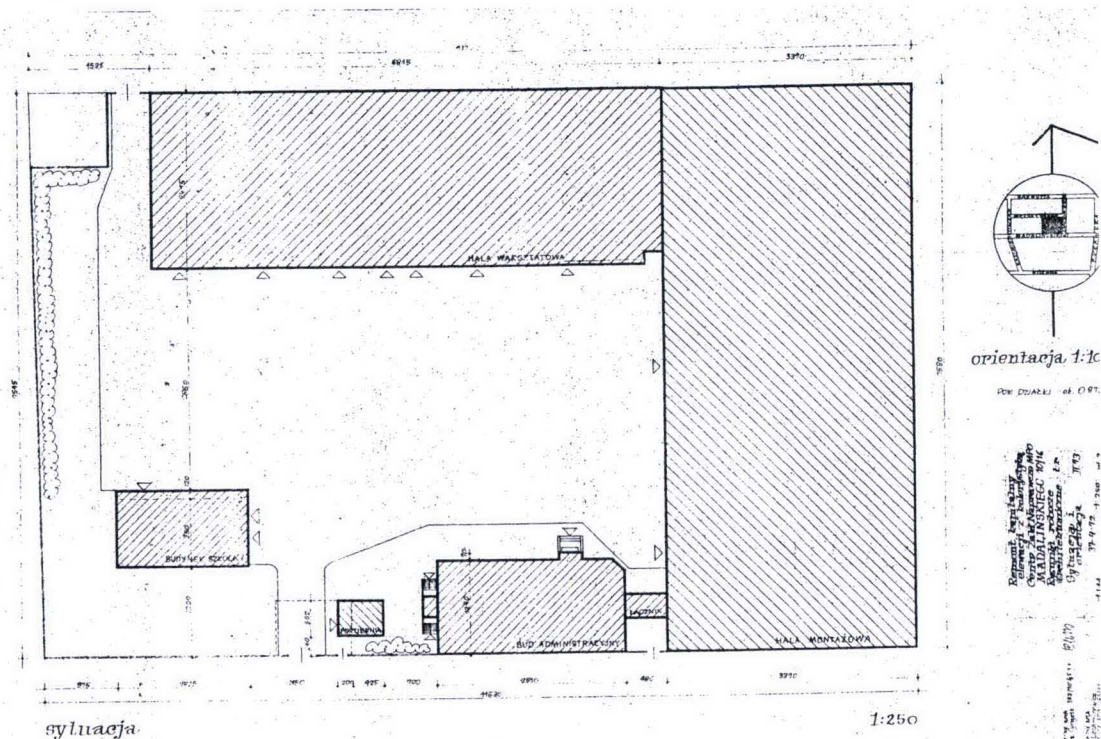
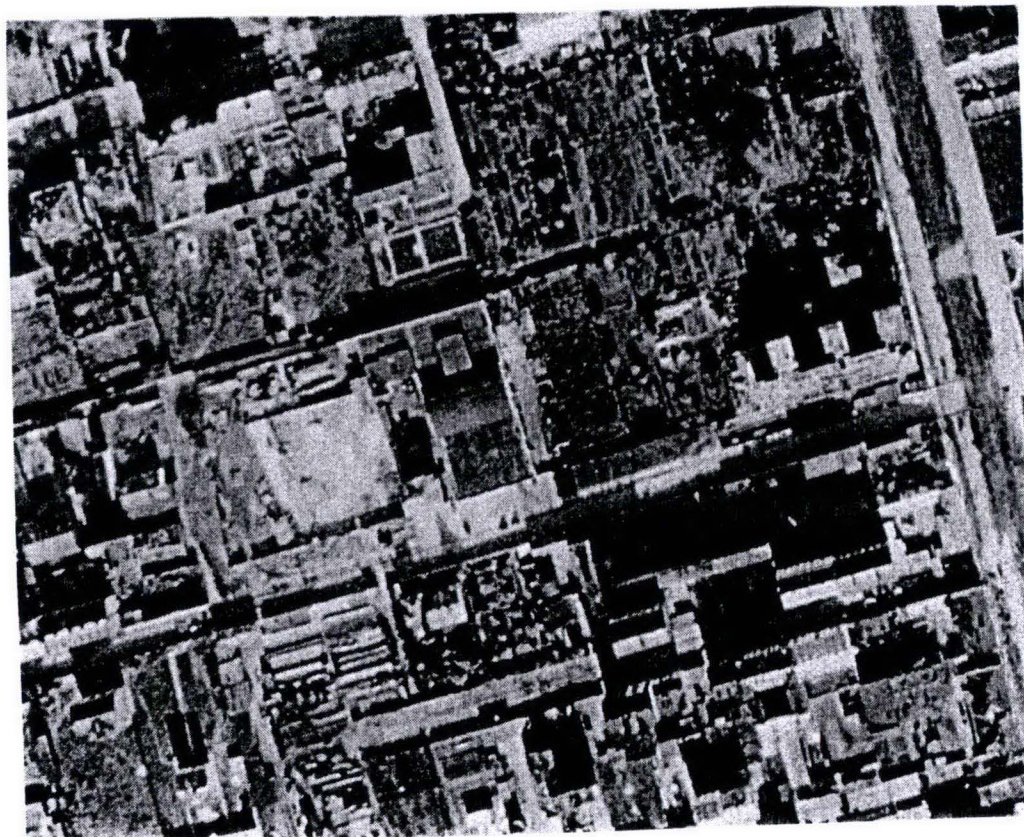
12



13

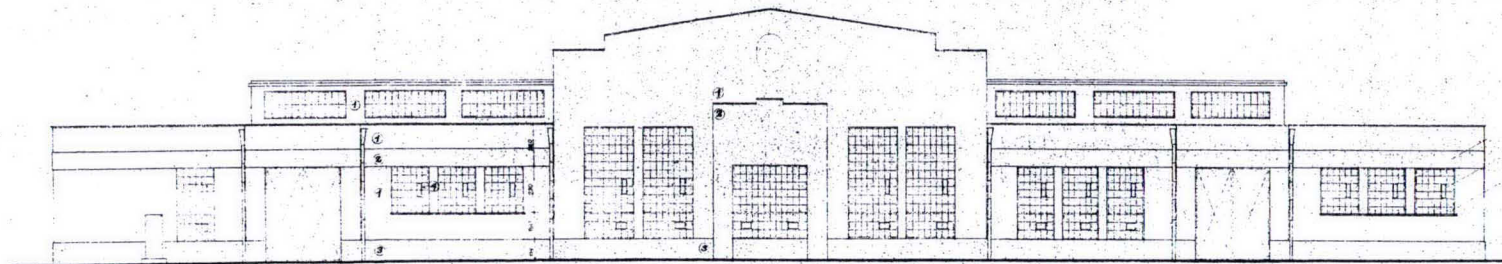
1. Miejscowość 02-513 WARSZAWA	2. Obiekt GARAŻE ZAKŁADU OCZYSZCZANIA MIASTA, UL. A.J. MADALIŃSKIEGO 10/16	3. Zawartość wkładki (nazwa obiektu lub materiału uzupełniającego) Fotoplan zniszczeń z 1945 r. –APW, Materiały teledetekcyjne, sygn. F3/01S3, Plan sytuacyjny z 1973 r. zmniejszenie do skali 1:1000, Elewacja od ul. Sandomierskiej, zmniejszenie do skali 1:400, elewacja od ul. A. J. Madalińskiego, 1:200
--	--	--

z : Projekt remontu elewacji z kolorystyką, oprac. MBP, 1973



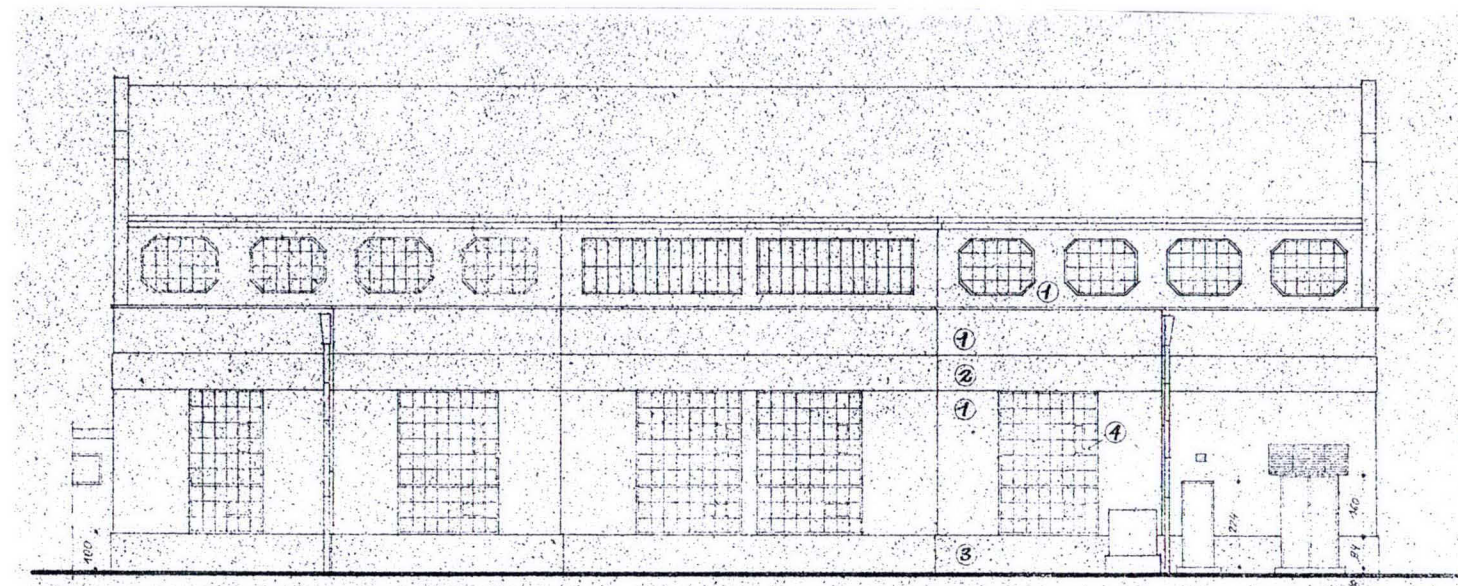
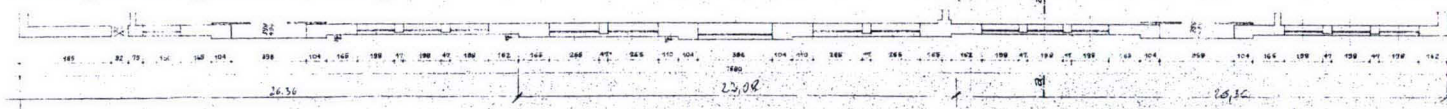
Wkładkę założył: mgr Joanna Gizejewska, luty 2008

Miejsce przechowywania negatywów: u autorki karty



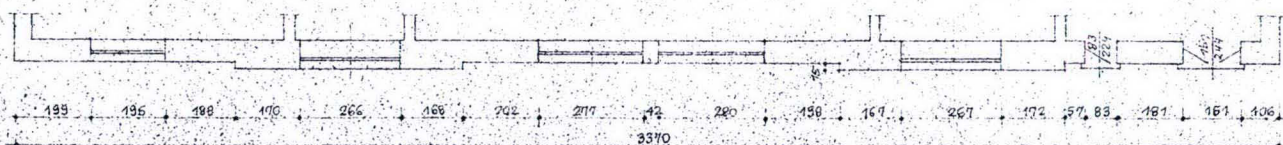
Elewacja od ulicy Sandmierskiej

1:100



Elewacja od ulicy Madalińskiego

1:100



1. Miejscowość W A R S Z A W A
2. Gmina CENTRUM, dz. Mokotów
3. Województwo mazowieckie

4. Obiekt (nazwa jak w karcie)
GARAŻE ZAKŁADU OCZYSZCZANIA
MIASTA, ul. Madalińskiego 10/16,
WARSAWA 02-513

5. Zawartość wkładki
fotografie

treść

14



15



16



wkładę założył Joanna Gizejewska, XII/2001
miejsce przechow. negat. w posiadaniu autorki karty



17



19



18

1. Miejscowość

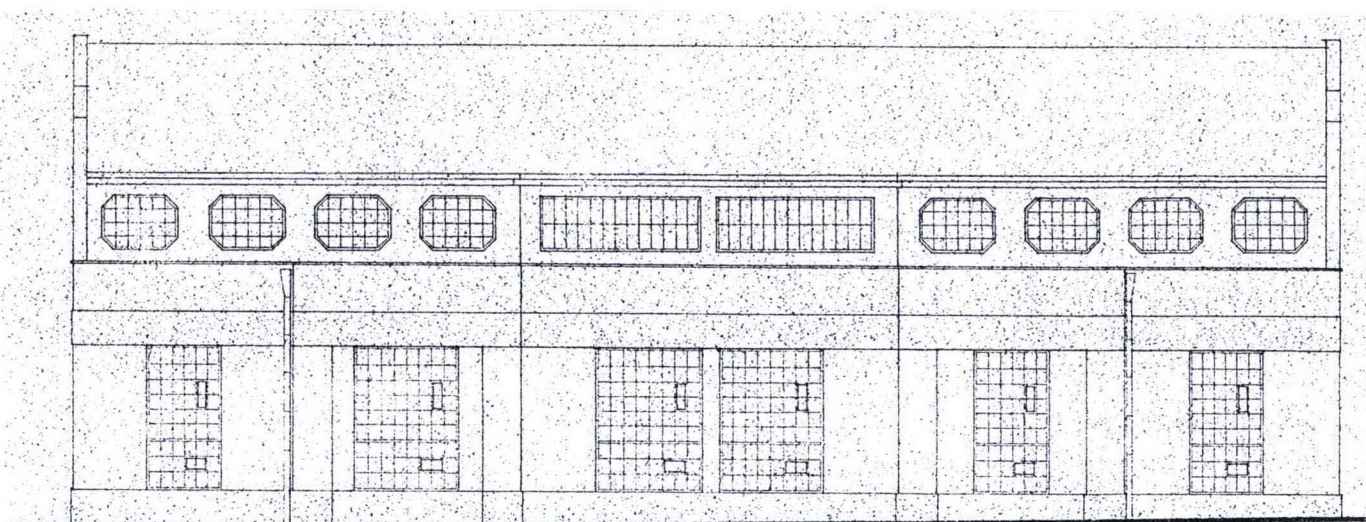
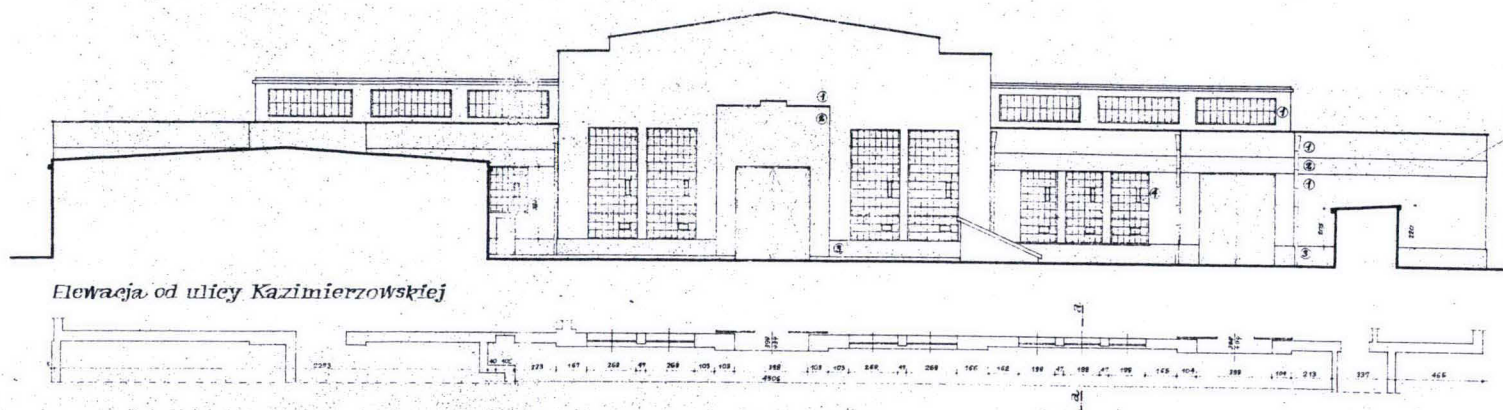
02-513 WARSZAWA

2. Obiekt

GARAŻE
ZAKŁADU OCZYSZCZANIA MIASTA,
UL. A.J. MADALIŃSKIEGO 10/16

3. Zawartość wkładki (nazwa obiektu lub materiału uzupełniającego)

Elewacja zachodnia (od ul. Kazimierzowskiej) zmniejszenie do skali 1:400, elewacja od ul. Melsztyńskiej, zmniejszenie do skali 1:200, z : Projekt remontu elewacji z kolorystyką, oprac. MBP, 1973



1:100

Wykonano z funduszy
Miasta Stołecznego Warszawy

Wkładkę założył: mgr Joanna Giżejewska, luty 2008

Miejsce przechowywania negatywów: u autorki karty



1. Miejscowość W A R S Z A W A
2. Gmina CENTRUM, dz. Mokotów
3. Województwo mazowieckie

4. Obiekt (nazwa jak w karcie)
GARAŻE ZAKŁADU OCZYSZCZANIA
MIASTA, ul. Madalińskiego 10/16,
WARSZAWA 02-513

5. Zawartość wkładki

fotografie

treść



20



21



22

wkładę założył Joanna Giżejewska, XII/2001
miejsce przechow. negat. w posiadaniu autorki karty



23

Spis fotografii

1. Widok ogólny od zachodu
2. Elewacja południowa od ul. Madalińskiego
3. Elewacja południowa od ul. Madalińskiego
4. Elewacja wschodnia od ul. Sandomierskiej
5. Elewacja wschodnia, widok ogólny
6. Elewacja wschodnia, fragment środkowy
7. Elewacja wschodnia, dekoracja
8. Elewacja północna, widok ogólny
9. Elewacja zachodnia, fragm.
10. Budynek adm.biurowy, widok od zachodu
11. Ogólny widok zespołu od pld.zachodu
12. Wnętrze, hala główna, strona pld.wsch.
13. Wnętrze hali głównej, strona zachodnia
14. Wnętrze hali głównej, strona zachodnia
15. Wnętrze hali głównej, strona północna
16. Wnętrze hali głównej, strona północna
17. Wnętrze hali głównej, fragm.konstrukcji rusztu
18. Wnętrze hali głównej, fragm. konstrukcji rusztu
19. Wnętrze, pld. część układu, fragm.
20. Wnętrze, pld. część układu
21. Wnętrze, pld.część układu
22. Wnętrze , fragm. pomieszczenia
23. Wnętrze, frag. części wschodniej
24. Wnętrze, fragm. pomieszczenia zachodniego



24

1. Miejscowość

02-513 WARSZAWA

2. Obiekt

GARAŻE
ZAKŁADU OCZYSZCZANIA MIASTA,
UL. A.J. MADALIŃSKIEGO 10/16

3. Zawartość wkładki (nazwa obiektu lub materiału uzupełniającego)

Dokumentacja fotograficzna



Wkładkę z
Miejsce pr

*Wykonano z funduszy
Miasta Stołecznego Warszawy*



1. Miejscowość

02-513 WARSZAWA

2. Obiekt

GARAŻE
ZAKŁADU OCZYSZCZANIA MIASTA,
UL. A.J. MADALIŃSKIEGO 10/16

3. Zawartość wkładki (nazwa obiektu lub materiału uzupełniającego)

Dokumentacja fotograficzna



Wkładkę założył: mgr Joanna Gizejewska, luty 2008

Miejsce przechowywania negatywów:

u autorki karty

*Wykonano z funduszy
Miasta Stołecznego Warszawy*



1. Miejscowość

02-513 WARSZAWA

2. Obiekt

GARAŻE
ZAKŁADU OCZYSZCZANIA MIASTA,
UL. A.J. MADALIŃSKIEGO 10/16

3. Zawartość wkładki (nazwa obiektu lub materiału uzupełniającego)

Dokumentacja fotograficzna



*Wykonano z funduszy
Miasta Stołecznego Warszawy*

Wkładkę założył: mgr Joanna Giżejewska, luty 2008

Miejsce przechowywania negatywów: u autorki karty



1. Miejscowość

02-513 WARSZAWA

2. Obiekt

GARAŻE
ZAKŁADU OCZYSZCZANIA MIASTA,
UL. A.J. MADALIŃSKIEGO 10/16

3. Zawartość wkładki (nazwa obiektu lub materiału uzupełniającego)

Dokumentacja fotograficzna



*Wykonano z funduszy
Miasta Stołecznego Warszawy*

Wkładkę założył: mgr Joanna Giżejewska, luty 2008

Miejsce przechowywania negatywów: u autorki karty

