

**OŚRODEK DOKUMENTACJI  
ZABYTEKÓW W WARSZAWIE**  
KARTA EWIDENCYJNA ZABYTEKÓW  
ARCHITEKTURY I BUDOWNICTWA

A B C D E F G H I J K L Ł M N O P R S T U W X Y Z NR

1717

1. Obiekt

DOM MIESZKALNY (KAMIENICA)

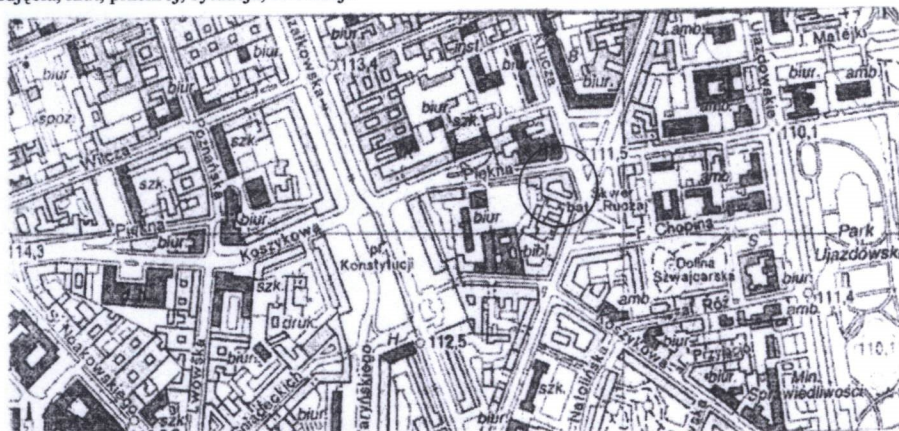
2. Czas powstania

ok. 1900 r.

3. Miejscowość

WARSZAWA

11. Zdjęcia, rzut, przekrój, sytuacja, orientacja



PLAN ORIENTACYJNY  
SKALA 1:10 000

0 100 200 300m



IL. 1 WIDOK BUDYNKU  
OD UL. PIĘKNEJ

4. Adres

ul. Piękna 11a

nr hipoteczny

dz. ew. nr 8, 9 obr. 5-05-04

5. Przynależność administracyjna

województwo mazowieckie  
dzielnica Śródmieście

6. Poprzednie nazwy miejscowości

WARSZAWA

7. Przynależność administracyjna przed 1 VI 1975

województwo warszawskie

powiat

8. Właściciel i jego adres

Wspólnota Mieszkaniowa Nieruchomości  
(Zarząd ul. Piękna 11a, m.4)  
Zarządca "FAMIX" Sp. z o.o  
00-559 Warszawa, ul. Chopina 5a m.20

9. Użytkownik i jego adres

jw.

10. Rejestr zabytków

Nr

data



12. Autorzy, historia obiektu, określenie stylu

Kamienica zbudowana około 1900 r. przez nieznanego architekta na posesji o nr hip. 5480 prawdopodobnie dla Maryana Dziekońskiego /wg *Taryffy m. st. Warszawy* jest on właścicielem tej posesji, noszącej wtedy inny nr adresowy -13 a./ Wzniesiona zapewne jako kamienica dochodowa, złożona z 4.piętrowego budynku frontowego i dwóch bocznych 2. piętrowych oficyn, usytuowanych od strony podwórza. W głębi podłużnej posesji znajdowała się również przylegająca do zach. oficyny niewielka dobudówka, a za nią ogród – co ilustruje *Plan Lindleya* z lat 1897-1902 - **il. 2.** Druga z oficyn /wsch./ była znacznie dłuższa, dochodziła do skośnie zamkniętej granicy działki. Zagospodarowanie posesji na przestrzeni kolejnych lat nie uległo zmianie – **il. 3.** Dopiero około 1936 r. w miejscu wcześniejszego ogrodu postawiono drewniany budynek gospodarczy – **il. 4.** W czerwcu 1939 r. nastąpiła zmiana zachodniej granicy działki. Wąski pas gruntu został odsprzedany małżonkom Korblütz, właścicielom sąsiedniej posesji nr 13 /hip. 5353/. Plan wydzielenia tej części, o powierzchni 10,32 m<sup>2</sup>, sporządził dla w/w mierniczy inż. W. Surmacki.

Zachowane materiały archiwalne/*Akta Nieruchomości miasta Warszawy*/ odnotowują również, że w czerwcu 1937 r. planowano nadbudowę zarówno wschodniej oficyny /o 2 kondygnacje/ jak i budynku frontowego /o 3 kondygnacje/. Wydział Planowania Miasta nie zaakceptował jednak projektu.

*Taryffy m. st. Warszawy* odnotowują kolejnych właścicieli posesji: od 1900 do 1918 r. Maryana Dziekońskiego, w 1930 Kwiryna Kochanowicza, a od 1932 /wg *Akt Nieruchomości.*/ lub 1935 r. /wg relacji spadkobierczyni posesji/ małżeństwa: Zofię i Józefa Rosłanowskich oraz Wandę i Stanisława Gaszyńskich, do których nieruchomość należała jeszcze w 1949 r., potem przejęta przez Skarb Państwa.

cd. załącznik nr 1

13. Opis (sytuacja, materiał i konstrukcja, rzut, bryła, elewacje, wnętrza, wyposażenie, instalacje)

**SYTUACJA:**

Kamienica położona jest w Centrum Warszawy. Składa się z budynku frontowego /5 kondygnacji/ i oficyny/1 kondygnacja/. Od wschodu przylega do pięciokondygnacyjnej kamienicy Piękna 11b /Piękna 11 i Mokotowska 45/. Od zachodu jeszcze do niedawna przylegała niezabudowana działka, którą przed 1939 r. zajmowała kamienica nr 13 /obecnie w trakcie zagospodarowania- trwa budowa obiektu mieszkalnego z usługami i podziemnym garażem/. Przejazd bramny usytuowano od ul. Pięknej w części frontowej. Wejście do głównej klatki schodowej prowadzi z przejazdu, a do oficyny od strony podwórza.

**MATERIAŁ I KONSTRUKCJA:**

Budynek jest murowany i otynkowany. Ściany konstrukcyjne nośne z cegły ceramicznej pełnej na zaprawie cementowo-wapiennej. Układ konstrukcyjny w części frontowej dwutraktowy, w oficynie jednoraktowy. Posadowienie budynku na ławach ceglanych. Ściany działowe z cegły ceramicznej pełnej i dziurawki.

Sklepienia: ceglane na belkach stalowych, płaskie i odcinkowe, nad przejazdem bramnym płaskie żaglaste.

Stropy: ceramiczne na belkach stalowych typu Kleina, płaskie. Na dwóch ostatnich kondygnacjach części frontowej gęstożebrowe.

Dach: dwuspadowy o nachyleniu 36°, o konstrukcji żelbetowej, monolityczny; nad oficyną - stropodach. Pokrycie dachu papą na deskowaniu, obróbki blacharskie i rynny spustowe z blachy ocynkowanej.

Nadproża otworów: okiennych i drzwiowych sklepienia ceglane płaskie oraz ceglane na belkach stalowych; nad przejazdem bramnym i nad oknami parteru fasady przesklepienie łukowe.

Balkony: płytowe ceglane Kleina na wspornikowych belkach stalowych. Od strony fasady podparte na ozdobnych, metalowych konsolach. Balustrady balkonów ażurowe z kształtowników metalowych, o formach prostych /wtórne od frontu/.

Schody wewnętrzne: główna dwubiegowa klatka schodowa, żelbetowa o konstrukcji płytowej z belką policzkową. Balustrada metalowa, ażurowa z prętów, z drewnianym pochwytym. Schody w przejeździe bramnym: jednobiegowe, żelbetowe, wykończone lastrykiem. Klatka oficyny: dwubiegowa, żelbetowa o konstrukcji płytowej z belką policzkową.

Schody zewnętrzne: w oficynie - jednobiegowe, żelbetowe, o prostej metalowej balustradzie.

Posadzki: /wtórne/ w pomieszczeniach mieszkalnych parkiet drewniany /w jodełkę, /, w łazienkach, WC i kuchniach z terakoty. Na klatce schodowej - stopnie i spoczniki wykończone lastrykiem /na ostatniej kondygnacji betonowe/, w korytarzu przejścia do klatki posadzka lastrykowa. W przejeździe bramnym z płytek terakoty /wtórna/. W pomieszczeniach usługowych oficyny z terakoty. W piwnicach - betonowe.

Drzwi wewnętrzne: drewniane ramowo-płycinowe jednoskrzydłowe i dwuskrzydłowe; pełne lub z przeszkleniami, niektóre z nadświetlami. Jednoskrzydłowe 3.kwaterowe. Niektóre z mosiężnymi zamkami i klamkami. Większość wtórna.

Drzwi zewnętrzne: /wtórne/ wrota bramy wejściowej drewniane, trójskrzydłowe, prostokątne, przeszklone z łukowym, 7.kwaterowym nadświetlami. Od frontu i tyłu zachowane żeliwne odboje w formie konsol. Drzwi wejściowe do klatki schodowej - drewniane dwuskrzydłowe, płycinowe z przeszkleniami. Drzwi balkonowe dwudzielne i dwupoziomowe 4.podziałowe z prostokątnym nadświetlami.

Okna: różnych typów; w fasadzie - drewniane ościeżnicowe, dwudzielne, 4.podziałowe z lufcikiem /oryginalne tylko na parterze?/ i z PCV uchylne np. okna piwniczne, w mieszkaniach na niektórych piętrach. Od podwórza podobnie: z PCV dwudzielne /klatki schodowe/ i czterodzielne prawdopodobnie odtwarzające pierwotne podziały oraz drewniane /wszystkie wtórne/. W oficynie drewniane, 5.podziałowe z lufcikami. dwupoziomowe, 4.podziałowe.

cd. załącznik nr 1



14. Kubatura (bez poddaszy) 7608 m <sup>3</sup>	15. Powierzchnia użytkowa (bez piwnic) 1134, 50 m <sup>2</sup>	16. Przeznaczenie pierwotne mieszkania	17. Użytkowanie obecne mieszkania /front/, usługi /oficyna/
18. Prace budowlane i konserwatorskie, ich przebieg i dokumentacja (po 1945 r.)  Pierwsze prace budowlane podjęto w 1949 r. Odbudowano częściowo zniszczony front /nowy dach i stropy 2 ostatnich kondygnacji/, od nowa wzniesiono wschodnią oficynę, nie odbudowując zachodniej. W latach 50. usunięto balkony fasady, zbito tynki i detal architektoniczny. W 1992 r. przeprowadzono remont pokrycia dachowego, w rok później wymianę instalacji zimnej wody i instalacji gazowej. W 2000 r. wymieniono wrota bramy i odnowiono przejazd bramny. Dwa lata później ocieplono ścianę szczytową - zachodnią. W 2006 r. wymieniono ponownie pokrycie dachowe, wykonano obróbki blacharskie, wymieniono rury spustowe oraz okna piwniczne zastępując je oknami z PCV. W latach ostatnich przeprowadzane są przez lokatorów indywidualne remonty wewnętrzne, a także wymiany stolarki okiennej.		19. Stan zachowania (fundamenty, ściany zewnętrzne, ściany wewnętrzne, sklepienia, stropy, konstrukcje dachowe pokrycie dachu, wyposażenie i instalacje)  Budynek znajduje się ogólnie w średnim stanie technicznym. Stan zachowania jego poszczególnych części jest zróżnicowany. Występują elementy wymagające pilnego remontu np. elewacje, które mają przebarwienia i zacieki, w kilku miejscach spękania nadproży /p. 20/. Ponadto w jednym z lokali mieszkalnych od strony zachodniej w części frontowej /nr 1/ znajdują się zarysowania, powstałe w czerwcu 2008 na skutek prac przy fundamentach nowo wznoszonego budynku mieszkalnego z usługami i garażami /proj. Bulanda i Mucha Sp. z o. o/ prowadzonych na sąsiedniej posesji/. Na ścianach kuchni, narożnego pokoju i łazienki założono plomby w celu kontrolowania ew. dalszych zarysowań.	
20. Najpilniejsze postulaty konserwatorskie Remontu wymaga fasada budynku i elewacja południowa, podobnie oficyna. /naprawa odparzonych tynków, gzymsów, wymiana parapetów, płyt balkonowych, metalowych konsol itp./ Koniecznym jest stałe monitorowanie stanu zachowania zarysowań powstałych na skutek prac budowlanych prowadzonych przy obiekcie Piękna 13 i sporządzenie ekspertyzy technicznej określającej przyczyny zaistniałych spękań i sposób ew. dalszych zabezpieczeń kamienicy. Zaleca się uporządkowanie podwórza, w tym wymianę nawierzchni z asfaltowej na inną o wyższych walorach estetycznych.			

21. Akta archiwalne i źródła ikonograficzne (rodzaj, numer i miejsce przechowywania)

**Archiwum Państwowe m. st. Warszawy:**

1. Akta Nieruchomości miasta Warszawy: Piusa XI nr 11a/13 – sygn. 5206
2. Jw.: Piusa XI nr 11a – sygn. 5205
3. Kolekcja Planów Architektonicznych: Plan Lindleya z 1898 r., Plan m.st. Warszawy z 1925 i z 1940 r.
4. Taryffy posesyj (domów i placów m. st. Warszawy i Przedmieścia Pragi) z lat: 1848, 1874, 1897, 1900-1, 1908, 1915, 1918, 1930

**Archiwum Akt i Planów Wydziału Nadzoru Urbanistycznego i Budowlanego:**

1. Projekt odbudowy oficyny lewej na biura, 22.VI.1948 - sygn. P 41-11
2. Projekt odbudowy IV p. budynku frontowego, 9.VI.1947 – sygn. jw.
3. Projekt zamienny odbudowy IV p. budynku frontowego 23.IV.1949 – sygn. jw.

**Zarządca Nieruchomości „FAMIX” Sp. z o. o:** dokumentacja techniczna z lat 2000-2008:

J. Sikora, *Przegląd pięcioletni budynku przy ul. Pięknej 11a w Warszawie*.  
Warszawa 2000

J. Sikora, *Przegląd roczny budynku przy ul. Pięknej 11a w Warszawie*.  
Warszawa 2007

J. Sikora, B. Józwiak, P. Sikora, Projekt ocieplenia zachodniej ściany szczytowej budynku przy ul. Pięknej 11a, Warszawa 2002

D. Kempski, Notatka służbowa dot. powstałych zarysowań w lokalu nr 1 przy ul. Pięknej 11a, z dn. 24.06.2008

22. Bibliografia

Kasprzycki J., *Herbaty pana Adama* [w:] *Korzenie miasta*, Warszawa 1996

23. Uwagi różne

24. Opracowanie karty ewidencyjnej

*Wykonano z funduszy  
Miasta Stołecznego Warszawy*

tekst mgr Ewa Popławska - Bukało, 2008

plany, rysunki j.w

zdjęcia fotograficzne mgr Ewa Popławska – Bukało, lipiec 2008

Miejsce przechowywania negatywów : archiwum autora

KARTA PO WYPEŁNIENIU PODLEGA OCHRONIE NA PODSTAWIE PRZEPISÓW PRAWA AUTORSKIEGO

25. Adnotacje o inspekcjach, informacje o zmianach (daty, imiona i nazwiska wypełniających)

26. Załączniki

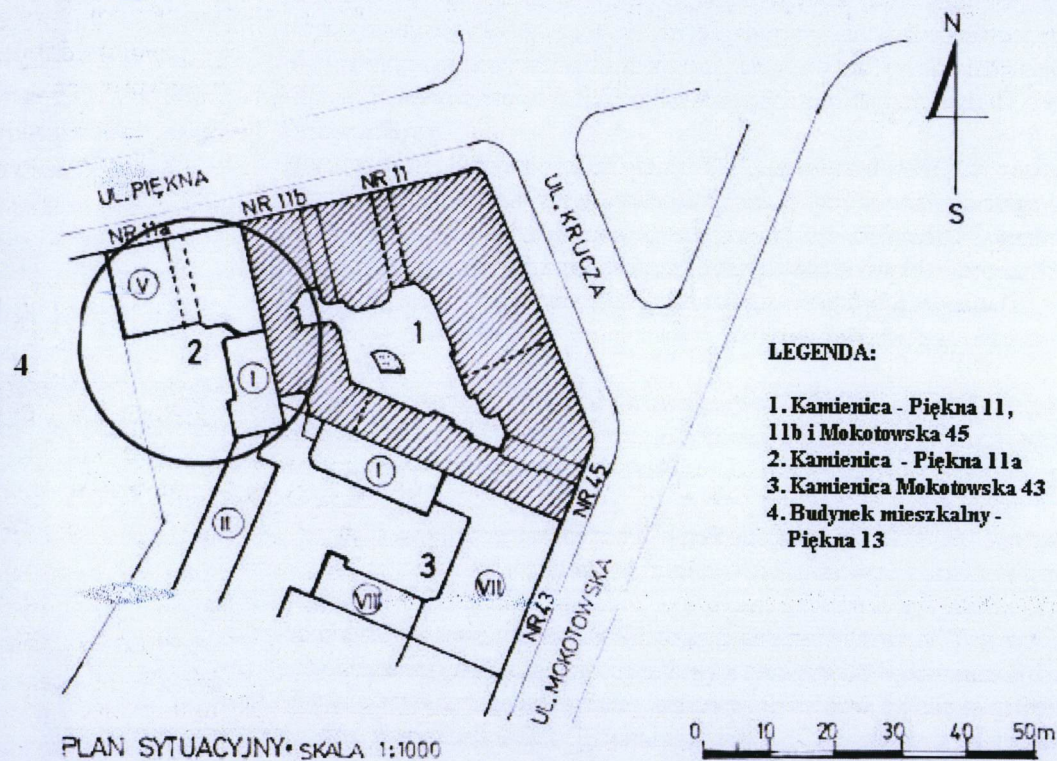
6 załączników: nr 1 – cd. p. 11, 12 i 13  
nr 2 – cd. p. 11, 13  
nr 3 – dokumentacja archiwalna  
nr 4 – 6 dokumentacja fotograficzna



# WKŁADKA DO KARTY EWIDENCYJNEJ ZABYTKÓW ARCHITEKTURY I BUDOWNICTWA

ZAŁĄCZNIK NR 1

1. Miejscowość	WARSZAWA	5. Obiekt (nazwa jak w karcie)	6. Zawartość wkładki (nazwa materiału uzupełniającego)
2. Gmina		DOM MIESZKALNY (KAMIENICA)	cd. p. 11 - plan sytuacyjny
3. Województwo	mazowieckie	ul. Piękna 11a	cd. p. 12 i 13 - (verte)



IL. 2 Fragment zniszczonego Śródmieścia Warszawy z kamienicą narożną przy ulicy Pięknej – fotoplan z 1944/45 r. Rep. z wystawy w Bibliotece Publicznej m. st. Warszawy w XII 2004.



cd. p. 12

Podczas II wojny światowej kamienica uległa częściowemu zniszczeniu: w dużym stopniu zostały wypalone oficyny, w niewielkim niektóre mieszkania części frontowej, proponowane do odbudowy przez BOS w 1947 r. /projekt z 9.VI.1947/ i ostatecznie odbudowane w 1949, podobnie jak wschodnia oficyna, którą wzniesiono z przeznaczeniem na biura jako parterową, zapewne o innym niż pierwotnie podziale wewnętrznym. Przekształceniu uległa też część łącznika na styku z frontem. Z przedwojennej zabudowy posesji oprócz w/w w latach 40. istniał jeszcze parterowy budynek gospodarczy, potem rozebrany. Ze względu na plany zagospodarowania przestrzennego ulicy Pięknej kamienica miała być użytkowana tylko do 1955 r. Ostatecznie planów tych nie zrealizowano.

W końcu lata 50. usunięto balkony w elewacji podwórzowej frontu, częściowo zbito tynki zewnętrzne i usunięto detal architektoniczny. W latach ostatnich przeprowadzano kilkakrotne remonty /patrz p.18/.

Kamienica eklektyczna, jej pierwotny wystrój nie jest znany.

cd. p. 13

RZUT: zbliżony do litery „L”. Kamienica złożona ze zbliżonego do prostokąta, dwutraktowego budynku frontowego i prostopadłej tylnej oficyny wschodniej – jedno- i dwutraktowej, połączonej z frontem łącznikiem w postaci pozostałości dawnej oficyny /piwnica/. Z przejazdu bramnego dostępne są: główna klatka schodowa i niewielkie wielokątne podwórze.

BRYŁA:

Część frontowa liczy 5 kondygnacji nadziemnych, jest podpiwniczona, nakryta dachem dwuspadowym. Od strony podwórza ma 3 kondygnacyjny, dwuboczny człon oraz wieloboczny „łącznik – piwnice” o wys. ok. 0,90 m /pozostałości pierwotnej oficyny/, które przylegają do powojennej parterowej oficyny, nakrytej dachem pulpitowym.

ELEWACJE:

Fasada: 7.osiowa z centralnie umieszczonym przejazdem bramnym, otynkowana, dwubarwna. Horyzontalnie podzielona prostymi gzymsami międzykondygnacyjnymi, występującymi ponad parterem oraz 1 i 4 piętrzem. W kondygnacji boniowanego pasowo parteru /z wyjątkiem cokołu/ ma skromny wystrój architektoniczny. Łukowo zwieńczony prostokątny przejazd otrzymał wąskie obramienia ze zwornikiem, a okna, zwieńczone podobnie jak przejazd łukiem odcinkowym, obramienia w postaci gzymsów z uszakami i zwornikami. Pozostałe otwory okienne zostały ujednolicone. Wszystkie są prostokątne i z obramieniami, jedynie te na pierwszym i drugim piętrze dekorowane ozdobniej: obramieniami z krótkimi gzymsami nadokiennymi i prostokątnymi płycinami pod parapetami /1 piętro/ i obramieniami z uproszczonymi uszakami /2 piętro/. W kondygnacjach pięter występują rozmieszczone symetrycznie balkony: po 4 z każdej strony przejazdu bramnego. Dwa znajdują się w osiach flankujących oś środkową – na 1 i 2 piętrze, a pozostałe dwa w osiach skrajnych na ostatnich 2 kondygnacjach.

Mają prostą balustradę z prętów /wtórna/. Płyty balkonowe na niższych piętrach zachowały oryginalną dekorację geometryczną i żeliwne konsole wspornikowe.

Elewacje podwórzowe (części frontowej i oficyny): otynkowane, skromne, prawie pozbawione wystroju. Elewacja tylna budynku frontowego 7.osiowa, ujednolicona, od strony wschodniej z pozostałościami historycznej oficyny: 3. kondygnacyjnym członem i wielobocznym „łącznikiem” w poziomie suteryny-piwnicy. Dekoracja elewacji ograniczona jest do obiegającego całość cokołu, ściętego narożnika uskokowej partii budynku, gzymsu wieńczącego oraz prostokątnych okien o zróżnicowanych podziałach. Na 1 i 2 piętrze w drugiej osi licząc od strony zachodniej występują balkony, zamknięte balustradą z prostych prętów, wzbogacone dodatkowo ornamentem kołowym/przypuszczalnie oryginalne/. Elewacja oficyny: 5. osiowa, w skrajnych osiach rozmieszczone wejścia, pozbawiona dekoracji.

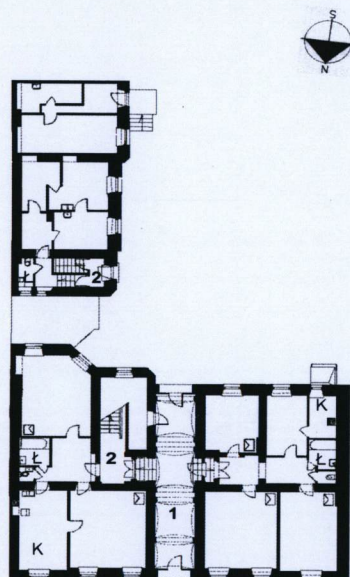
Elewacja szczytowa /zachodnia/ części frontowej: pozbawiona okien, z wyjątkiem jednego, wtórnie przebitego w kondygnacji 2 piętra. W górnej partii wyraźne ślady po zdemontowanej reklamie.



# WKŁADKA DO KARTY EWIDENCYJNEJ ZABYTEKÓW ARCHITEKTURY I BUDOWNICTWA

ZALĄCZNIK NR 2

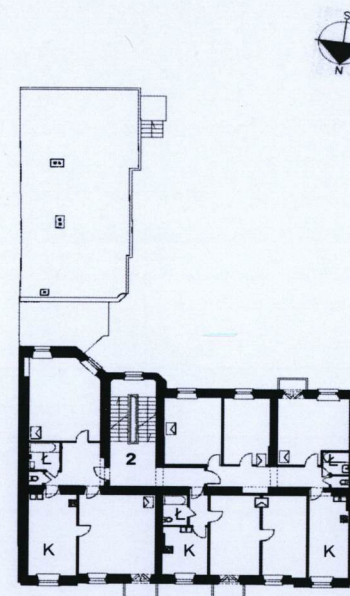
1. Miejscowość <b>WARSZAWA</b>	5. Obiekt (nazwa jak w karcie) <b>DOM MIESZKALNY (KAMIENICA) ul. Piękna 11a</b>	6. Zawartość wkładki (nazwa materiału uzupełniającego) <b>cd. p. 11- rzuty budynku i p. 13.</b>
2. Gmina		
3. Województwo <b>mazowieckie</b>		



RZUT PARTERU • SKALA 1 : 400

LEGENDA :  
1. PRZEJAZD BRAMNY  
2. KLATKI SCHODOWE

K. KUCHNIE  
Ł. ŁAZIENKI, WC



RZUT PIĘTRA TYPOWEGO • SKALA 1 : 400

0 1 2 3 4 5 10 15 20m

Wkładkę założył: Ewa Popławska-Bukała, 2008

Miejsce przechowywania negatywów..archiwum autora karty

Wzór ODZ 1999 r.

VERTE!

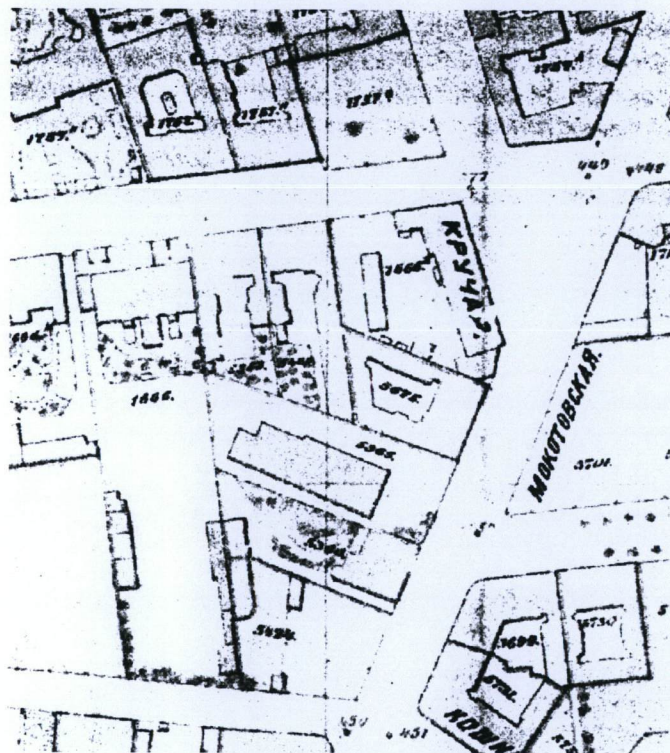


## WNĘTRZA:

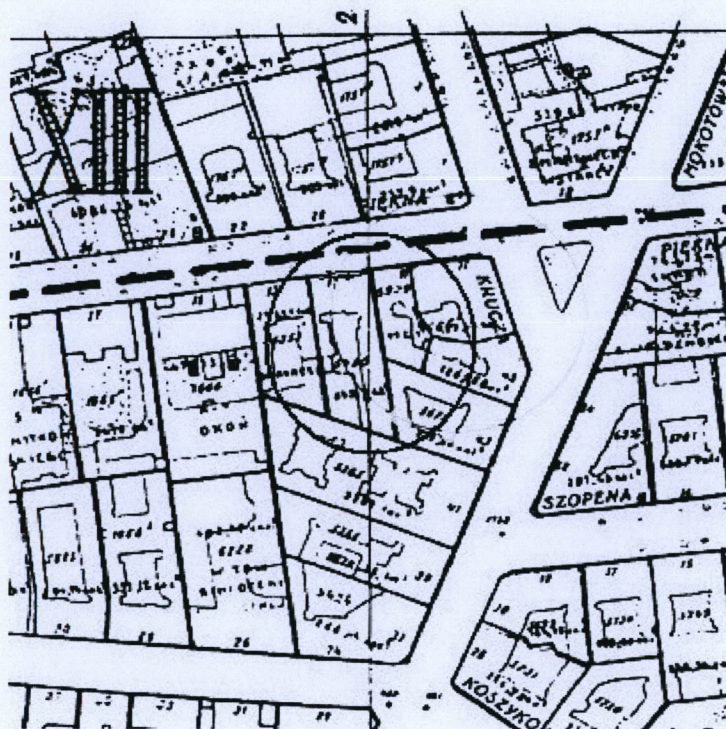
Układ pierwotny został zaburzony nowymi podziałami. Ze względu na zniszczenia wojenne niemal zupełnie nie zachował się wystrój wewnętrzny: nie przetrwały zarówno dekoracje sztukatorskie (rozety, fasety i fryzy), jak i oryginalne piece kaflowe, posadzki, parapety, wykładziny klatek schodowych itp. W znikomym stopniu zachował się wystrój przejazdu bramnego: sklepienia bez dekoracji sztukatorskich jedynie podzielone na przęsła płaskimi lizenami.

## INSTALACJE:

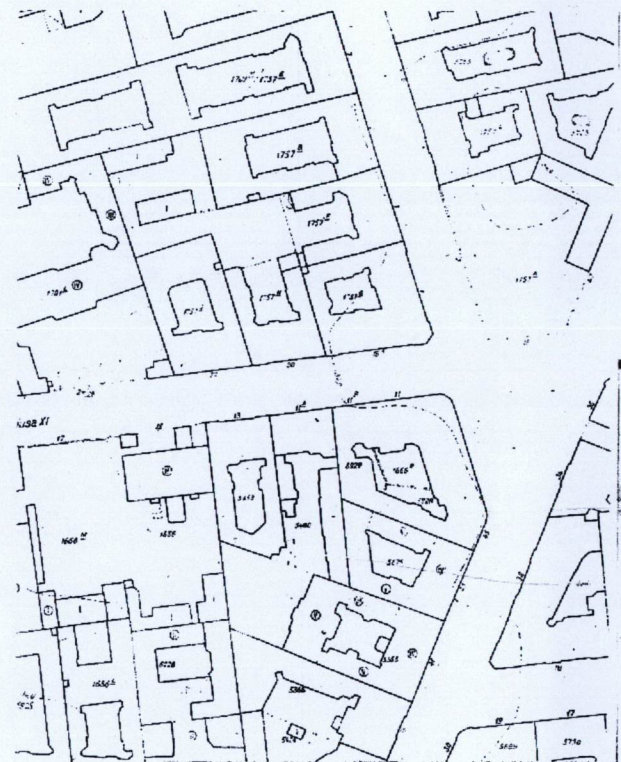
Elektryczna, wodna, kanalizacji sanitarnej, kanalizacji deszczowej, gazowa, telefoniczna, wentylacji grawitacyjnej, domofonów, TV kablowej. W budynku nie ma centralnego ogrzewania/woda podgrzewana jest za pomocą indywidualnych podgrzewaczy: term, piecyków gazowych i elektrycznych/.



IL. 3 Zabudowa ulic Pięknej, Kruczej i Mokotowskiej  
- fragment planu Lindleya z 1900 r., skala  
oryginału 1 : 2500 (zbiory kartograficzne  
Archiwum Państwowego m.st. Warszawy)



IL. 4 Zabudowa ulic Pięknej, Kruczej i Mokotowskiej  
- fragment Planu m.st. Warszawy z 1925 r., skala  
oryginału 1 : 2500 (zbiory APW jak obok)

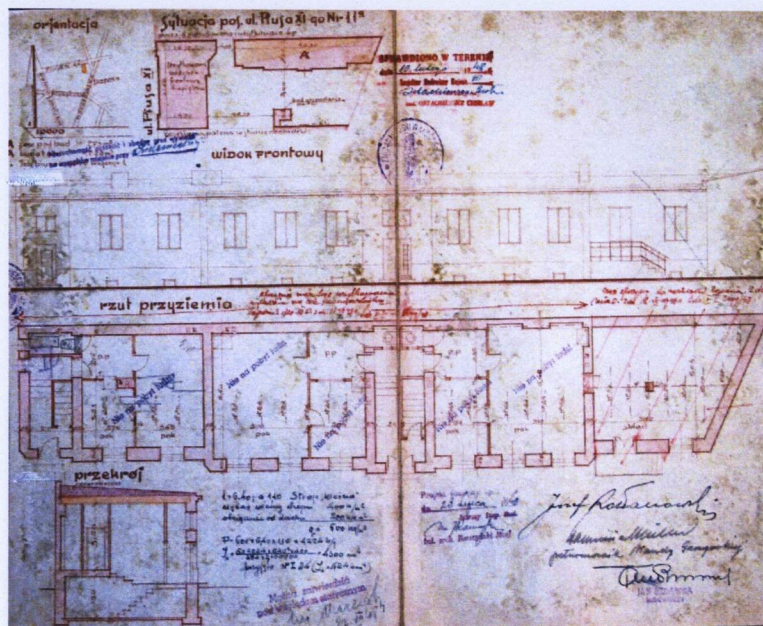


IL. 5 Zabudowa ulic Pięknej Kruczej i  
Mokotowskiej – fragment planu Warszawy  
z 1940 r., skala oryginału 1 : 1000  
(zbiory APW jak obok)

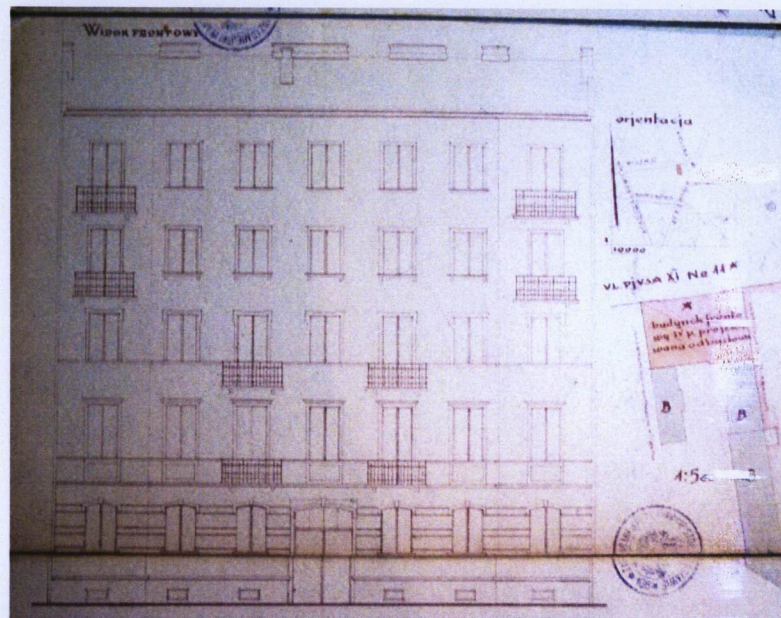


1. Miejscowość	WARSZAWA	5. Obiekt (nazwa jak w karcie)	DOM MIESZKALNY (KAMIENICA) ul. Piękna 11a	6. Zawartość wkładki (nazwa materiału uzupełniającego)	dokumentacja archiwalna (verte)
2. Gmina					
3. Województwo	mazowieckie				

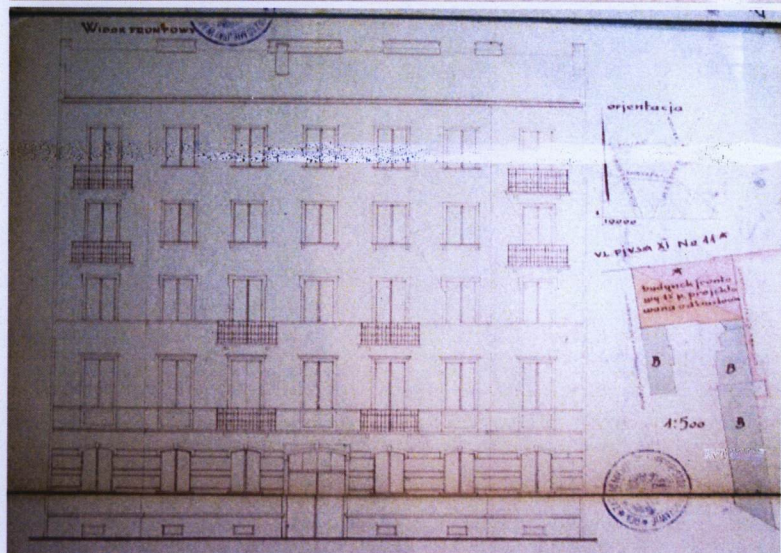
6



7

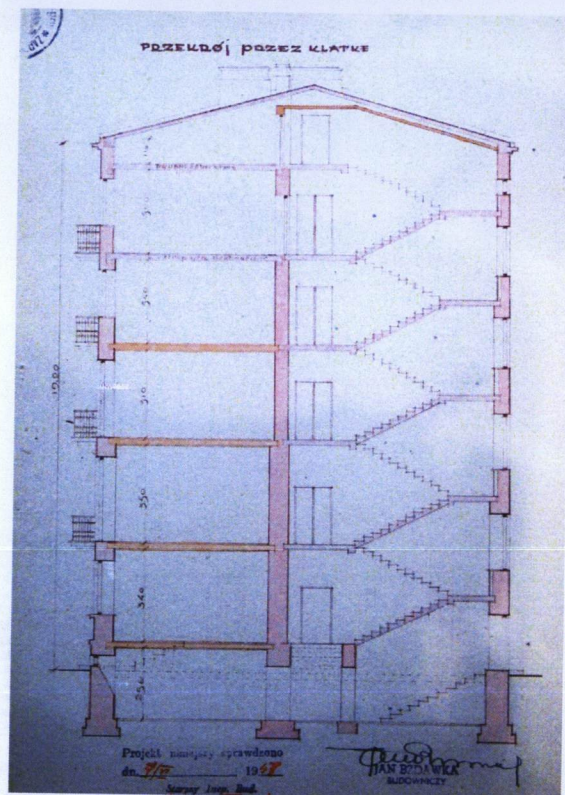


8

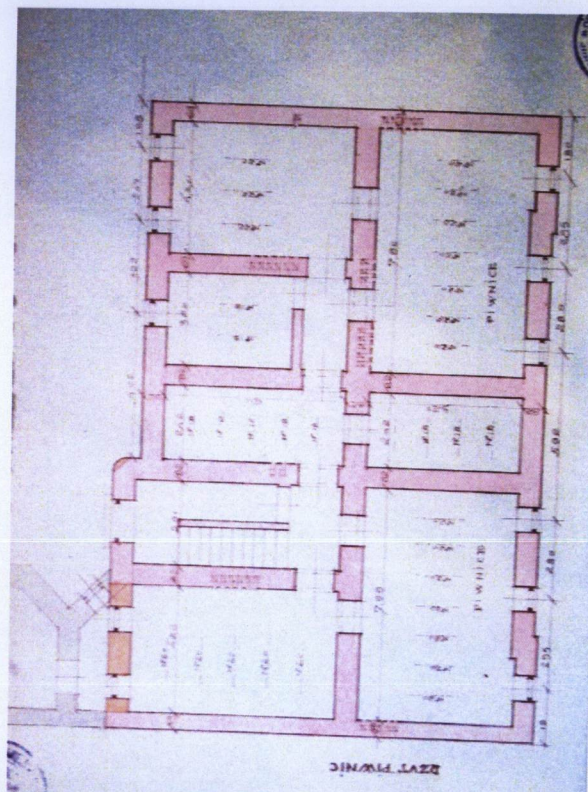


**II.6** Projekt odbudowy lewej oficyny na biura, Piusa XI 11a,  
inż., M. Krzywicki, 1948 /Archiwum Wydziału Nadzoru Budowlanego sygn. P41-11/  
**II. 7,8** Projekt odbudowy budynku frontowego, Piusa XI 11a, bud. J. Bzdawka, 1947/ źródło j.w./

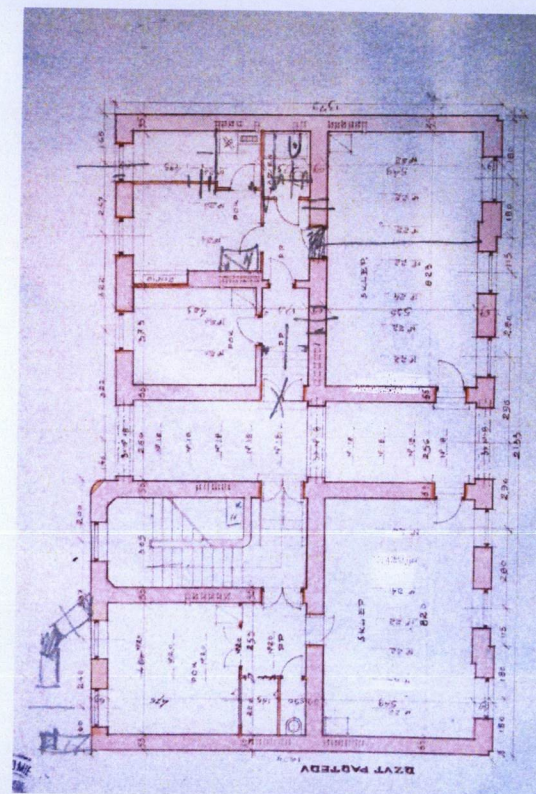




9

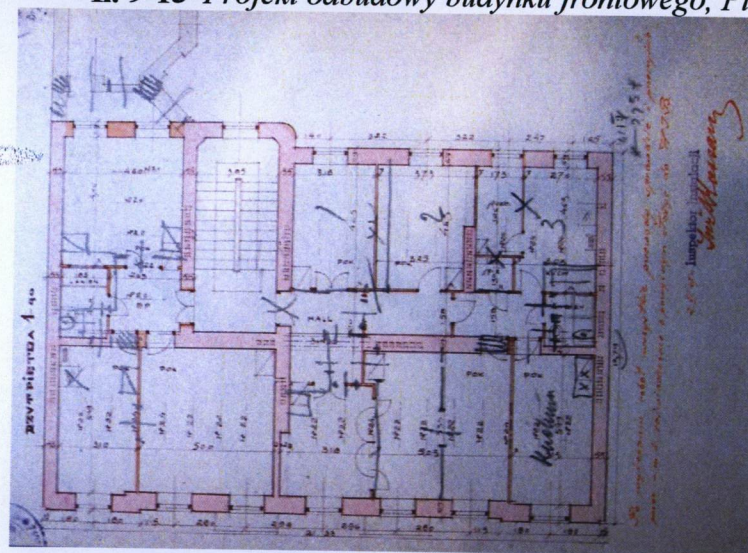


10

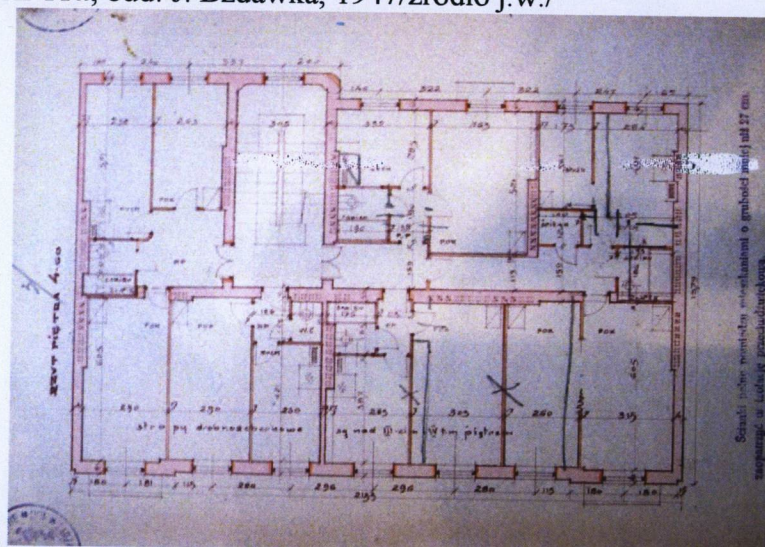


11

II. 9-13 Projekt odbudowy budynku frontowego, Piusa XI 11a, bud. J. Bzdawka, 1947/źródło j.w./



12



13



**WKŁADKA DO KARTY EWIDENCYJNEJ ZABYTKÓW ARCHITEKTURY I BUDOWNICTWA****ZAŁĄCZNIK NR 4**

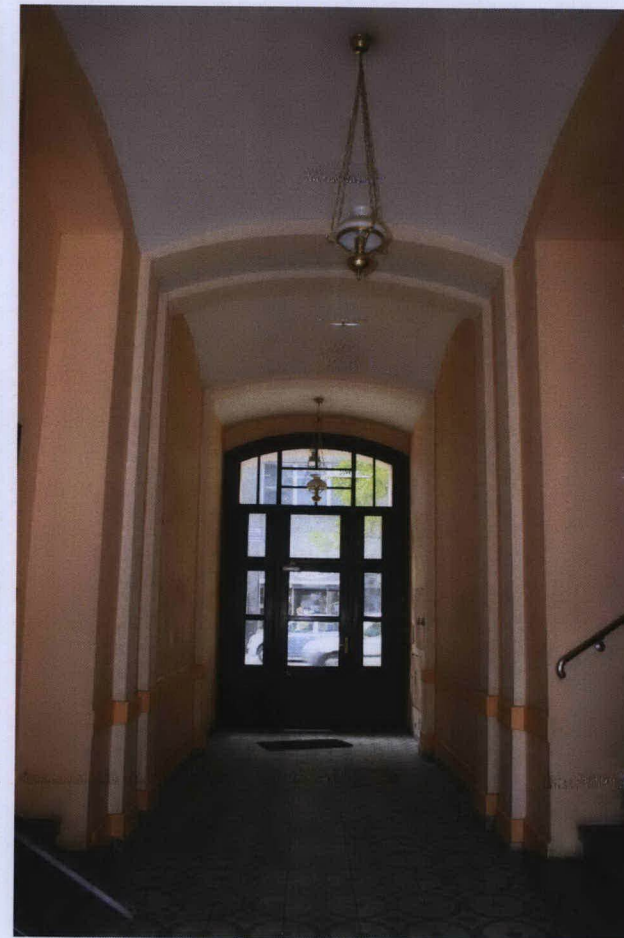
1. Miejscowość	WARSZAWA	5. Obiekt (nazwa jak w karcie)	6. Zawartość wkładki (nazwa materiału uzupełniającego)
2. Gmina		DOM MIESZKALNY (KAMIENICA)	dokumentacja fotograficzna
3. Województwo	mazowieckie	ul. Piękna 11a	(verte)



IL. 14 Elewacja kamienicy od ul. Pięknej



IL. 15, 16 Elewacja od ul. Pięknej – fragment, przejazd bramny.



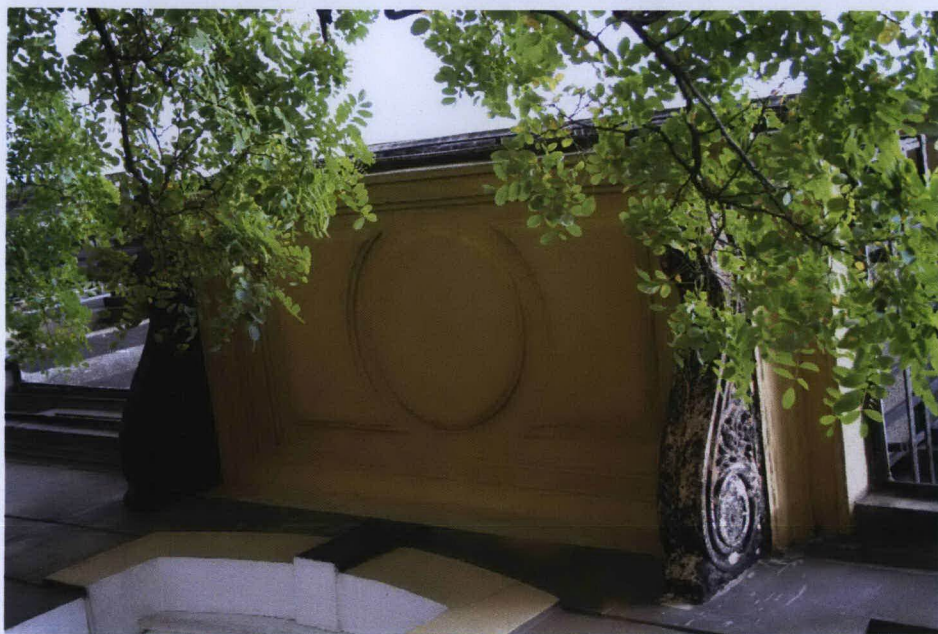
Wkładkę założył: Ewa Popławska-Bukała, 2008

Miejsce przechowywania negatywów...archiwum autora karty

Wzór ODZ 1999 r.

VERTE!





17



18



19



20

IL. 17 Ozdobna płyta balkonowa 1 piętra fasady.

IL. 18, 19 Okno parteru fasady i odbój bramny – po wsch. stronie przejazdu.

IL. 20 Fragment boniowanego parteru fasady.



# WKŁADKA DO KARTY EWIDENCYJNEJ ZABYTKÓW ARCHITEKTURY I BUDOWNICTWA

ZALĄCZNIK NR 5

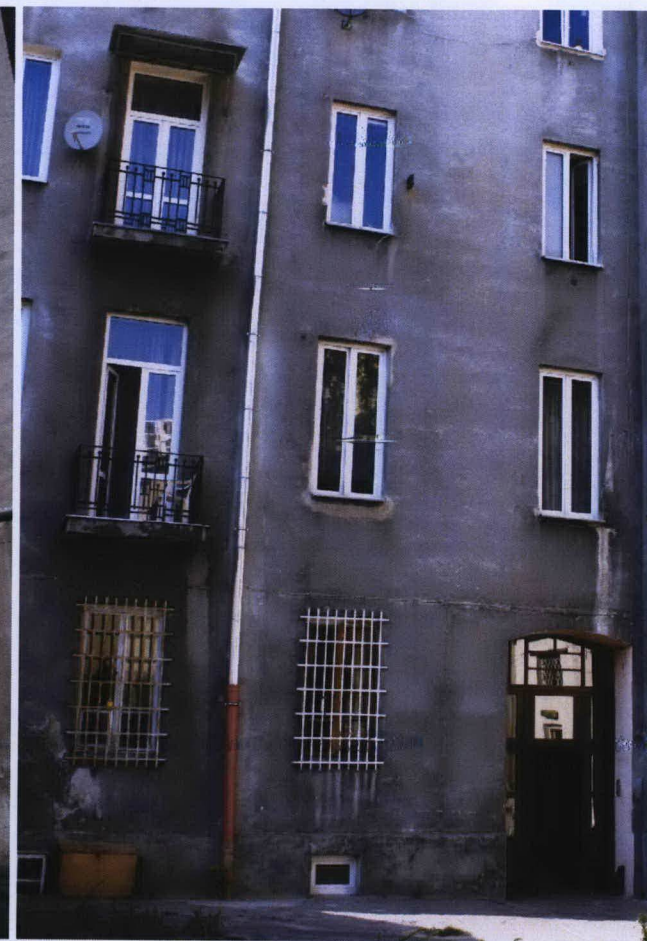
1. Miejscowość	WARSZAWA	5. Obiekt (nazwa jak w karcie)	6. Zawartość wkładki (nazwa materiału uzupełniającego)
2. Gmina		DOM MIESZKALNY (KAMIENICA)	dokumentacja fotograficzna
3. Województwo	mazowieckie	ul. Piękna 11a	(verte)



IL. 21 Elewacja podwórzowa.



IL. 22 Narożnik wschodni elewacji podwórzowej.



IL. 23. Fragment elewacji podwórzowej.

Wkładkę założył: Ewa Popławska-Bukało, 2008

Miejsce przechowywania negatywów...archiwum autora karty

Wzór ODZ 1999 r.

VERTE!





24



25



26

IL. 24, 25 Widok kamienicy od strony podwórza.

IL. 26 Widok podwórza z okien piętra budynku frontowego.



1. Miejscowość	WARSZAWA	5. Obiekt (nazwa jak w karcie)	DOM MIESZKALNY (KAMIENICA) ul. Piękna 11a	6. Zawartość wkładki (nazwa materiału uzupełniającego)	dokumentacja fotograficzna (verte)
2. Gmina					
3. Województwo	mazowieckie				



27



28



29



30

IL. 27-30 Klatka schodowa budynku frontowego.

Wkładkę założył: Ewa Popławska-Bukała, 2008

Miejsce przechowywania negatywów...archiwum autora karty

VERTE!





IL. 31 Drzwi wejściowego mieszkania nr 15.



IL. 32, 33 Drzwi wewnętrzne w mieszkaniu na 1 piętrze.

