

1. Obiekt

PRZYTULEK DLA PARALITYKÓW I NIEULECZALNIE CHORYCH  
FELIKSA SOBAŃSKIEGO  
Ob. ZAKŁAD SPECJALNY DLA CHRONICZNIE CHORYCH

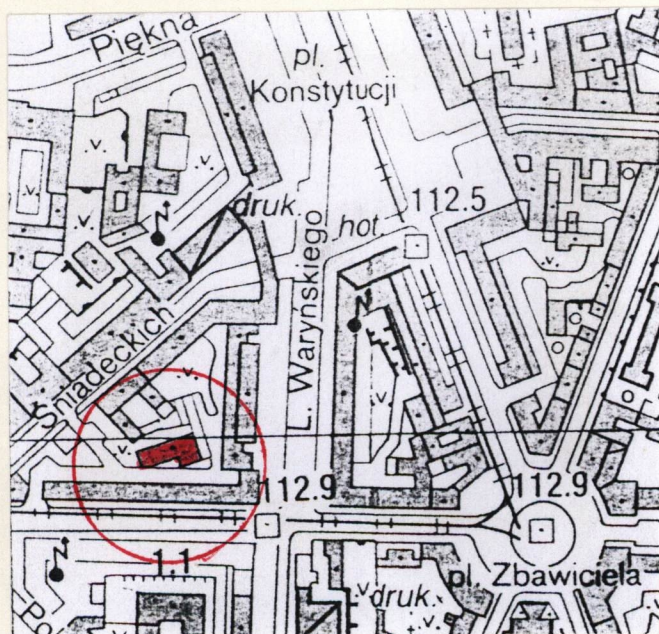
2. Czas powstania

1874-77 / 1979-80

3. Miejscowość

W A R S Z A W A

11. Zdjęcia, rzut, przekrój, sytuacja, orientacja



Orientacja 1:5000



Widok od wschodu

4. Adres

ul. Nowowiejska 10 a

nr hipoteczny .....

lub. ewid. gruntów .....

5. Przynależność administracyjna

województwo Mazowieckie

gmina Warszawa - Centrum

6. Poprzednie nazwy miejscowości

Warszawa

7. Przynależność administracyjna  
przed 1 VI 1975

województwo m. st. Warszawa

powiat .....

8. Właściciel i jego adres  
Zgromadzenie Sióstr  
Felicjanek-Dom Prowincjonalny  
Warszawa ul. Kościuszkowców 85

9. Użytkownik i jego adres

Zakład Specjalny dla Chronicznie  
Chorych  
Warszawa ul. Nowowiejska 10 a

10. Rejestr zabytków

Nr 718 data lipiec 1965



Mimo iż ulica Nowowiejska wytyczona została w latach 1767/68 to intensywna jej zabudowa nastąpiła dopiero po 1870 r. W jej zach. odcinku, przed skrzyżowaniem z ul. Polną i Śniadeckich, z fundacji Feliksa Sobańskiego w latach 1874-1875 na dużej parceli w ogrodzie wzniesiono budynek na pomieszczenie "Przytułku dla paralityków i nieuleczalnie chorych w Warszawie". Jego uroczystego poświęcenia dokonał ks. Marmolik wikariusz świętokrzyski wraz z przebywającymi tam już 16 kobietami i 9 mężczyznami w dn. 29. IX. 1875 r. Status prawny placówki regulowała "Ustawa domu przytułku Feliksa Sobańskiego dla paralityków i nieuleczalnie chorych w Warszawie" opublikowana w 1876 r. w Warsz. Gazecie Policyjnej. Rosnące potrzeby opieki nad tą grupą chorych spowodowały, że już w latach 1876-77 "... Obecnie z inicjatywy p. F. Sobańskiego, ks. M. Brodyńskiego i A. Łęckiego przybudowano kaplicę, dwie obszerne sale na 20 osób, kilka mniejszych pokojów, maglarnię, łazienkę itp. za kwotę 12.000 Rs i obecnie pomieści on kilkadziesiąt osób..." (Kłosa 1877) "... Zakład ten w stylu odrodzenia włoskiego projektował prowadząc bezinteresownie budowę p. Władysław Hirszel..." (Przegl. Techn. 1889, t. XXVI) W 1881 r. w zakładzie było 94 chorych, wystawiono budynek gospodarczy a duży ogród umożliwiał utrzymanie krów dostarczających mleko nie tylko dla chorych ale również na sprzedaż dla okolicznych mieszkańców. Po uzyskaniu Niepodległości, opiekę nad Zakładem przejęło Zgromadzenie sióstr Felicjanek, do chwili obecnej opiekujące się chorymi. W trakcie działań wojennych 1939 i 1944 r. uszkodzone zostały budynki Zakładu. Pogarszający się stopniowo jego stan techniczny spowodował przygotowanie w 1969 r. projektu wstępnego odbudowy (najprawdopodobniej S. Marzyński) jednakże z braku środków

## SYTUACJA

Jest to budynek wolnostojący z niewielkim ogrodem od zach. i półn., usytuowany w głębi działki kwartału miejskiego zawartego między ulicami: Nowowiejską, Śniadeckich i Waryńskiego.

## MATERIAŁ I KONSTRUKCJA

Budynek wzniesiono z pełnej, czerwonej cegły ceramicznej na zaprawie wapiennej w układzie poprzecznym, jako cztero i dwu kondygnacyjny z użytkowym poddaszem, w całości podpiwniczony, o wnętrzu dwu i półtraktowym, wieloosiowym z sienią przejazdową wzdłuż ściany wsch., nakryty czterospadowymi dachami mansardowymi. Nad piwnicami sklepienia kolebkowe murowane z cegły ceramicznej na zaprawie wapiennej. Stropy na wszystkich kondygnacjach w części półn.-zach. (odbudowa z lat 1979-80) ogniotrwałe systemu Kleina na belkach stalowych, w pozostałej części na belkach drewnianych. Dachy mansardowe, czterospadowe, z facjatkami poddasza o konstrukcji płatwiowo-kleszczowej, drewnianej kryte blachą cynkową-miedziowaną na deskowaniu. Obróbki blacharskie, rynny i rury spustowe z blachy cynkowej. Klatki schodowe odporne, murowane z cegły. Okna ościeżnicowe, dwuskrzydłowe z nadświetlami, drewniane, drzwi również drewniane płycinowe i nowsze ramowo-płytowe. Posadzki w piwnicach z gładzi cementowych, podłogi na stropach ogniotrwałych z PCV, na stropach drewnianych klepka dębowa i bukowa, w pomieszczeniach sanitarnych terrakota i ściany wyłożone glazurą.

## RZUT POZIOMY I BRYŁA

Rzut poziomy zbliżony do litery T o osi półn.-wsch. półn.-zach. Skrzydło krótsze prostokątne, czterotraktowe, trójosiowe z sienią przejazdową na podwórzu przy ścianie zewnętrznej oraz do dwubiegowej klatki schodowej w ostatnim trakcie. Przylega do niego od półn.-zach. skrzydło drugie - na rzucie silnie wydłużonego prostokąta dwu i półtraktowe, wieloosiowe z płytkim ryzalitem wejściowym na osi elewacji frontowej oraz trójbocznie zakończoną apsydą w elewacji ogrodowej. Do lat 50-tych do ściany półn.-zach. przylegał (znany jedynie z planu miasta z 1925 r.) jeszcze jeden prostokątny budynek, którego fragmenty fundamentów widać na rzucie piwnic.

## ELEWACJE

Frontowa (półn.-wsch.) dwuczęściowa. Część główna budynku trzynastoosiowa, trójstronna. Na środku, nieco niższy, trójosiowy, płytki ryzalit wejściowy poprzeczony nieco podwyższonym tarasem, ogrodzonym prostą, żelazną balustradą łączącą sześciennie postumenty. Parter ryzalitu podzielony czterema tokańskimi pilastrami dźwigającymi bogato profilowane belkowanie. Na osi prostokątne wejście główne zaakcentowane półkolistym tympanonem wypełnionym rozetą z promieni i symbolem baranka. W polach bocznych niższe, również prostokątne okna i kwadratowe płyciny nad nimi. Podział piętra tworzą trzy prostokątne płyciny wypełnione półkolistymi zakończonymi oknami w profilowanych obramieniach. Całość wieńczy trójkątny tympanon z profilowanym obramieniem i płaskorzeźbą Chrystusa wskrzeszającego Łazarza. Skrzydła boczne pięćosiowe, trójstronne. W niskim cokole okienka piwnic, na parterze okna prostokątne oparte na gzymsie kordonowym w profilowanych obramieniach z klincami. Piętro akcentowane gzymsiem kordonowym na którym opierają się prostokątne okna w profilowanych obramieniach. Trzy osie środkowe każdego skrzydła łączy balkonami dostępnymi z drzwi środkowych. Całość zamyka gzyms kordonowy podtrzymujący dach mansardowy z rzędem dziesięciu fagjatek kondygnacji poddasza. Część prawa z elewacją odrębnego skrzydła jest trójosiowa, czterokondygnacyjna, ograniczona narożnymi lizenami. Parter, na niskim cokole, w prawej, skrajnej osi mieści prostokątny otwór bramny, a w lewo od niego dwa okna. Pierwsze i drugi



<p>14. Kubatura</p> <p>8.740 m<sup>3</sup></p>	<p>15. Powierzchnia użytkowa</p> <p>1.420 m<sup>2</sup></p>	<p>16. Przeznaczenie pierwotne</p> <p>Szpital dla nieuleczalnie chorych</p>	<p>17. Użytkowanie obecne</p> <p>Szpital dla nieuleczalnie chorych</p>
<p>18. Prace budowlane i konserwatorskie, ich przebieg i dokumentacja (po 1945 r.)</p> <p>-4.VI.1969 - Projekt wstępny remontu kapitalnego Zakładu Specjalnego w Warszawie przy ul.Nowowiejskiej 10 a (najprawdopodobniej S.Marzyński)niezrealizowany,zach.w archiwum Wydz.Architektury Urbanistyki i Ochrony Środowiska Urzędu Dzielnicy W-wa Śródmieście.</p> <p>-1979-80 - Wobec braku dokumentów,jedynie na podstawie informacji pośrednich i oględzin budynku można ustalić, że zakres wykonanych wtedy prac obejmował:</p> <p>-odbudowę części zniszczonych murów zewnętrznych od strony płu (rzuty kondygnacji),wprowadzenie stropów Kleina łącznie z podzieleniem dawnej kaplicy na dwie kondygnacje,wstawienie nowych ścianek działowych,odbudowę więźby dachowej połączoną z położeniem nowego pokrycia z blachy cynkowej-miedziowanej.W części wewnątrz położenie nowych posadzek ceramicznych,wykładzin PCV itp. oraz całkowitą wymianę instalacji łącznie z wprowadzeniem z dala czynnego co.w miejsce dawnych pieców.Położono nowe tynki,wykonano malowanie oraz wymieniono częściowo stolarkę (informacje z archiwum Woj.Kons.Zabytków i Wydz.Architektury ...).</p> <p>-1985-86 - remont bieżący wewnątrz wg proj.tech.arch.T.Chmielewskiej (archiwum Wydz.Architektury ...)</p>		<p>19. Stan zachowania (fundamenty, ściany zewnętrzne, ściany wewnętrzne, sklepienia, stropy, konstrukcje dachowe, pokrycie dachu, wyposażenie i instalacje)</p> <p>Budynek jest w dobrym stanie technicznym</p>	
<p>20. Najpilniejsze postulaty konserwatorskie</p> <p>Budynek nie wymaga ingerencji konserwatorskiej</p>			



21. Akta archiwalne i źródła ikonograficzne (rodzaj, numer i miejsce przechowywania)

Kwerendy archiwalnej nie prowadzono wykorzystując jedynie archiwum Woj.Kons.Zabytków i archiwum Wydz.Architektury Urbanistyki i Ochrony Środowiska Urzędu Dzielnicy Warszawa Śródmieście, Warszawa ul.Nowogrodzka 43)

22. Bibliografia

- Poświęcenie przytułku dla nieuleczalnie chorych przy ul.No-  
wowiejskiej,w:Kłosa Nr 16 z 5.IV.1875,s.1
- Ustawa domu przytułku Feliksa Sobańskiego dla paralityków  
i nieuleczalnie chorych w Warszawie,w:Warsz.Gaz.Policyjna  
1876,Nr 118 i 120,s.1-2
- Sprawozd.Zarządu schronienia paralityków i nieuleczalnych  
w Warszawie przy ul.Nowowiejskiej Nr 12 za rok 1881,w:Prze-  
gląd Katol. 1882,Nr 14,s.217-218
- Władysław Hirszel,w:Przegl.Tech. 1889,t.XXVI,s.359
- Schronienie dla nieuleczalnych paralityków im.Feliksa So-  
bańskiego przy ul.Nowowiejskiej w 1894 r.,w:Kurier W-wski  
1895,Nr 38,s.7
- S.Łoza,Architekci i budowniczowie w Polsce,Warszawa 1954,  
s.119
- E.Szwankowski,Ulice i place Warszawy,Warszawa 1970,s.143-44
- J.A.Chrościcki,A.Rottermund,Atlas architektoniczny Warszawy,  
Warszawa 1976,s.190
- A.K.Olszewski,Architektura w latach 1830-1890,w:Sztuka  
Warszawy,Warszawa 1986,s.320

23. Uwagi różne

24. Opracowanie karty ewidencyjnej

tekst ..... mgr Józef Pilch - kwiecień 2000 .....  
imię, nazwisko, data, podpis

sprowadzenie,aktualizacja i przekreślenie podkładów  
plany, rysunki ..... nieznanego autora - mgr Józef Pilch-IV.2000 .....  
imię, nazwisko, data, podpis

zdjęcia fotogr. .... mgr Józef Pilch - kwiecień 2000 .....  
imię, nazwisko, data, podpis

miejsce przechowywania negatywów ..... u autora karty

KARTA PO WYPEŁNIENIU PODLEGA OCHRONIE NA PODSTAWIE PRZEPISÓW PRAWA AUTORSKIEGO

25. Adnotacje o inspekcjach, informacje o zmianach (daty, imiona i nazwiska wypełniających)

26. Załączniki 4



1. Miejscowość <u>W A R S Z A W A</u>	5. Obiekt (nazwa jak w karcie)	6. Zawartość wkładki (nazwa materiału uzupełniającego)
2. Gmina <u>Warszawa - Centrum</u>	PRZYTUŁEK DLA PARALITYKÓW I NIEU- LECZALNIE CHORYCH FELIKSA SOBAŃ- SKIEGO-Ob. ZAKŁAD SPECJALNY DLA CHRONICZNIE CHORYCH	cd.historii + cd.opisu
3. Powiat .....		
4. Województwo <u>Mazowieckie</u>		

cd. h i s t o r i i

finansowych prace prowadzono etapami w latach 1979-80 i 1985-86 (te ostatnie wg.proj.T.Chmielewskiej). Obecna forma zespołu po kolejnych przebudowach zatraciła pierwotny neo-renesansowy charakter założenia. Od ul. Nowowiejskiej, na miejscu dawnego ogrodu, zespół przysłonięto ciągiem sześć kondygnacyjnych bloków mieszkalnych zachowując jedynie prostokątny przejazd na podwórze do frontowej elewacji Zakładu. Zniszczony, płn.-zach. fragment murów odbudowano w nieco zmienionej formie. Rozebrano zach. budynek gospodarczy w jego miejsce wprowadzając nowo zaprojektowaną elewację o dwóch osiach okien. Od płn. częściowo odtworzono pierwotny układ elewacji likwidując jednak dawny podział apsydy d. kaplicy z wysokimi, pionowymi oknami. Podobnych zmian dokonano we wnętrzu zach. części budynku: dawną kaplicę przedzielono stropem i skrócono tworząc trzy pomieszczenia. Zaprojektowano nową, niską kaplicę w pld.-zach. narożniku budynku w pozostałych częściach wprowadzając nowe podziały. Stsunkowo najmniejszym przekształceniom uległa wysoka część wsch. zespołu najstarsza z całego założenia.

cd. o p i s u

piętro rozdzielono na środku drzwiami prowadzącymi na balkon i dwoma oknami po bokach. Na trzecim piętrze, na środku, okno pomiędzy dwoma drzwiami balkonowymi. Wszystkie płyty balkonów wsparto na żeliwnych wolutowych wspornikach a otoczono również żeliwnymi, odlewanyymi balustradami tralkowymi. Kondygnacje rozdzielono prostymi gzymsami kordonowymi mijającymi się poziomami z podziałami budynku głównego. Całość zamyka gzyms koronujący i dwie facjatki w połączeniu dachu mansardowego.

Boczna (płd.-zach.) budynku głównego, powstała zapewne w latach 1979 - 80 po likwidacji d. budynku gospodarczego. Dwustrefowa z parą symetrycznych okien na środku, ujętych profilowanymi obramieniami. Okna prawe w formie ślepych blend. Nad gzymsem koronującym odpowiadające im dwie facjatki na tle mansardowego dachu. Dalej w tle ściana skrzydła bocznego rozdzielona jedynie gzymsem kordonowym.

Ogrodowa (płn.-zach.) podobnie do frontowej dwuczęściowa. W budynku głównym środek akcentuje trójboczna apsyda d. kaplicy obecnie oświetlona dwoma rzędami prostokątnych okien. Pierwotnie, gdy kaplica wysokością wypełniała dwie kondygnacje, najprawdopodobniej posiadała jedynie wysokie okna w ścianach bocznych gdyż pole środkowe stanowiło tło dla ołtarza. Podziały elewacji skrzydeł bocznych analogiczne do elewacji frontowej z wyjątkiem balkonu na 1-szym piętrze obiegającego obecnie całą jej długość z wyłączeniem okien skrajnych. Elewacja budynku lewego podzielona gzymsami kordonowymi na cztery kondygnacje. Na lewej, skrajnej, osi na parterze prostokątny otwór bramy z sieni przejazdowej, a nad nim trzy okna. Na osi prawej trzy okna na poziomie gzymsów kordonowych oświetlające podesty klatki schodowej. Wyżej dach mansardowy z dwoma facjatkami.

Boczna (płn.-wsch.) skrzydła bocznego z pionami trzech okien z których lewe skrajne w formie ślepych blend. W połączeniu dachu trzy facjatki mansardy.

WNETRZA

Piwnice o układzie trójtraktowym ze środkowym korytarzem komunikacyjnym o poprzecznym podziale wyraźnie wskazują na dwuetapowość powstania zespołu, obecnie użytkowane są jako magazyny i pralnie dostępne z dwóch wewnętrznych klatek schodowych.

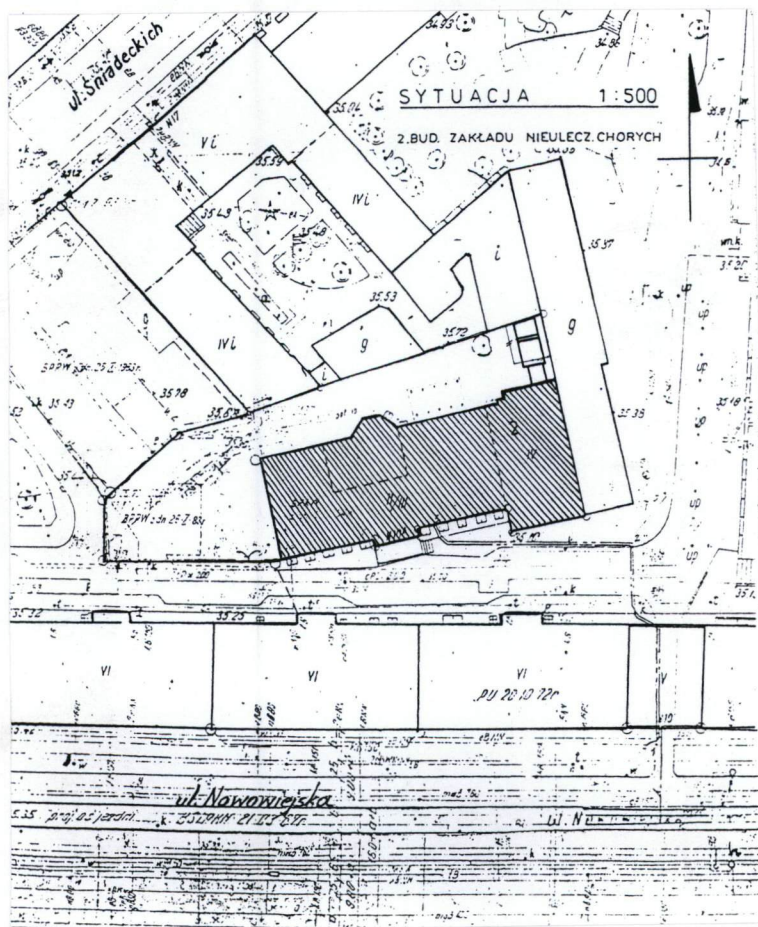
Wkładkę założył: mgr Józef Pilch-kwiecień 2000  
(imię, nazwisko, data)

Miejsce przechowywania negatywów ..... u autora karty .....



Jeśli bezspornym pozostaje autorstwo Władysława Hirszela głównego, trójkondygnacyjnego korpusu budynku to otwarta jest sprawa autorstwa części starszej (1874-75). Jej nieomal bezstylowa bryła, podzielona jedynie gzymsami kordonowymi i 4-ry balkony wsparte na żeliwnych, wolutowych wspornikach nie pozwalają na żadne analizy porównawcze. Zachowana we wnętrzu pierwotna sień przejazdowa podzielona parami pilastrów podtrzymujących wolutowe wsporniki i mocno zaznaczone gurdy nie wystarczają do przypisywania autorstwa projektu J. Szyllerowi.

Sytuacja 1:1000



Na paterze budynku głównego, za ryzaliem wejściowym, kwadratowy hall z którego na wprost prowadziło wejście do d. kaplicy, podzielonej obecnie na kilka pomieszczeń gospodarczych i komunikację. Po stronie lewej, na całej długości 1-go traktu wewnątrz obecnej kaplicy, a za nią wąski korytarz i pokoje sióstr zakonnych. Po prawej stronie hallu przejście do korytarza z jednobiegową klatką schodową i zejściem do piwnic, a za nią do pokoi administracyjnych, kuchni, sanitariatów itp. oraz dojście do budynku prawego. Jego zewnętrzną oś skrajną, na całej głębokości, zajmuje sień przejazdowa, w lewo od niej magazyny, a za nimi druga klatka schodowa na wyższe kondygnacje oraz zejście do piwnic. Na piętrach podziały pomieszczeń dokonane głównie wtórnymi ściankami działowymi o niesymetrycznym układzie ze środkowym, ciemnym, korytarzem komunikacyjnym przez całą długość budynku.

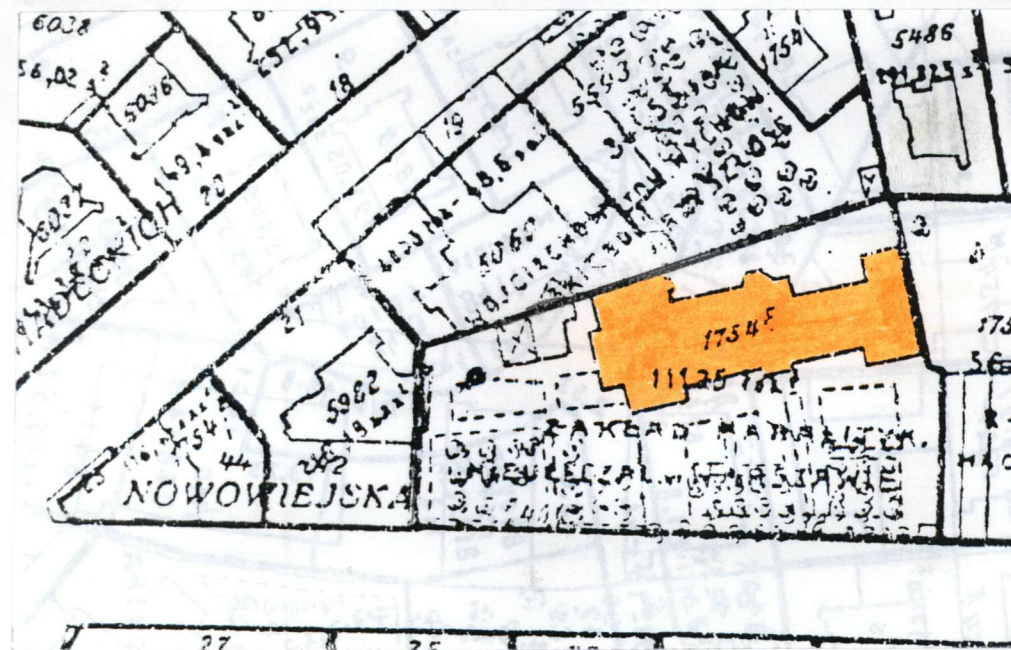
Z pierwotnego wystroju wnętrz zachowało się jedynie:

- opisywana już sień przejazdowa z pilastrowym podziałem,
- pierwotna ściana do d. kaplicy z półkolistymi drzwiami wejściowymi pomiędzy parą również półkolistych okien,
- jednobiegowa, powrotna klatka schodowa w budynku głównym z żeliwną balustradą,
- opisywane już przy elewacjach balkony w części starszej,
- kaflowy piec w korytarzu na parterze.

#### INSTALACJE

Budynek wyposażony jest we wszystkie współczesne instalacje zasilane z sieci ogólnomiejskiej.

Sytuacja pierwotnego Schroniska F. Sobańskiego wg planu Warszawy z 1925 i 1936 r.  
1:1500



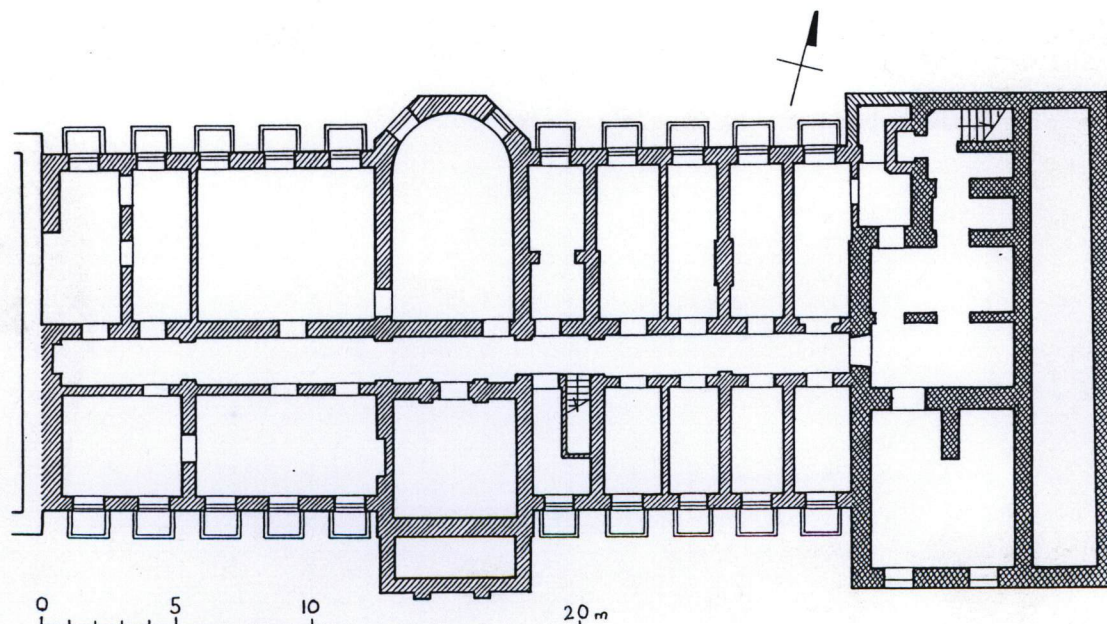


1. Miejscowość ..... **W A R S Z A W A** .....  
 2. Gmina ..... **Warszawa - Centrum** .....  
 3. Powiat .....  
 4. Województwo ..... **Mazowieckie** .....

5. Obiekt (nazwa jak w karcie)  
**PRZYTULEK DLA PARALITYKÓW I NIEU-  
 LECZALNIE CHORYCH FELIKSA SOBAŃ-  
 SKIEGO - Ob. ZAKŁAD SPECJALNY DLA  
 CHRONICZNIE CHORYCH**

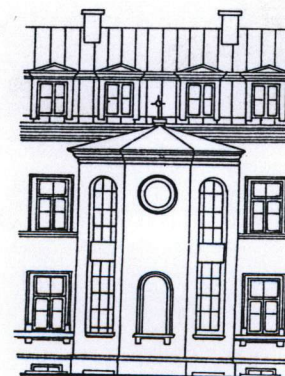
6. Zawartość wkładki (nazwa materiału uzupełniającego)

plany + fotografie



Rzut poziomy piwnic 1:300

Ryzalit  
wejściowy



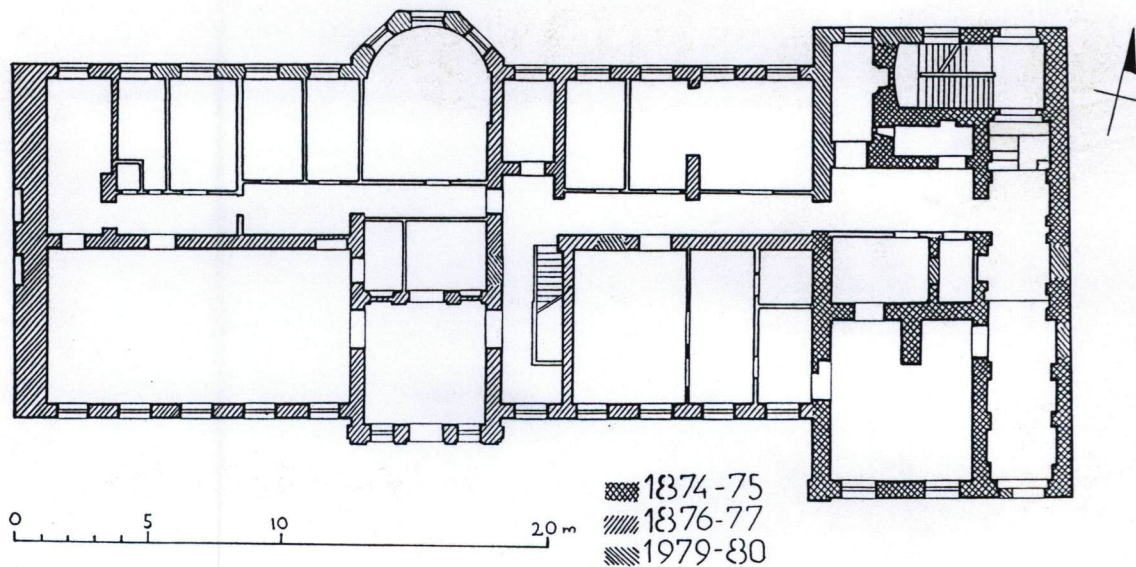
Próba rekonstrukcji wyglądu  
apsydy kaplicy

Wkładkę założył: **mgr Józef Pilch - kwiecień 2000**

(imię, nazwisko, data)

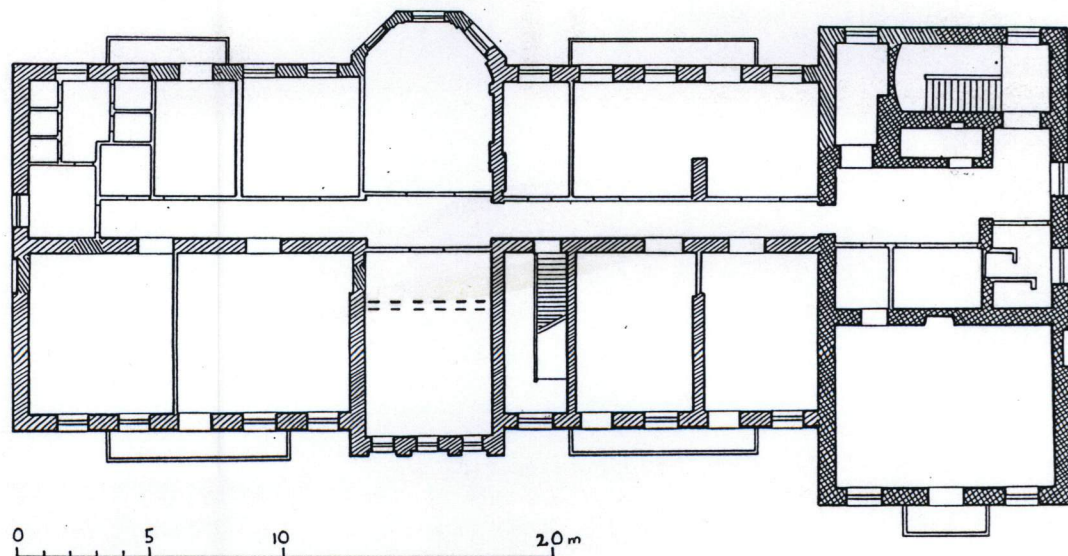
Miejsce przechowywania negatywów ..... **u autora karty** .....





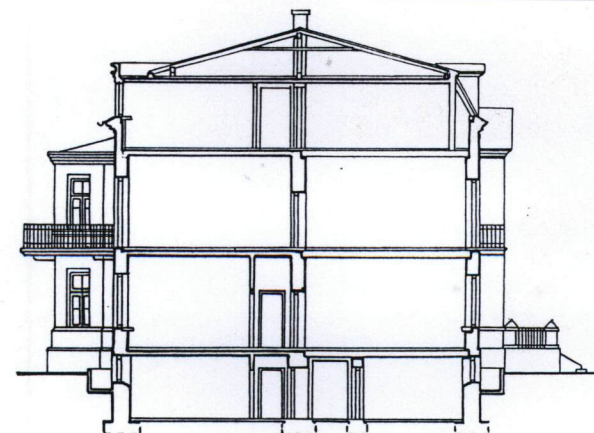
Rzut poziomy parteru z etapami budowy 1:300

Rzut poziomy piętra z etapami budowy 1:300



Widok od pld.-zach

Przekrój poprzeczny 1:300





1. Miejscowość ..... <u>W A R S Z A W A</u> .....	5. Obiekt (nazwa jak w karcie)	6. Zawartość wkładki (nazwa materiału uzupełniającego)
2. Gmina ..... <u>Warszawa - Centrum</u> .....	PRZYTUŁEK DLA PARALITYKÓW I NIEU- LECZALNIE CHORYCH FELIKSA SOBAŃ- SKIEGO - Ob. ZAKŁAD SPECJALNY DLA CHRONICZNIE CHORYCH	plany + fotografie
3. Powiat .....		
4. Województwo ..... <u>Mazowieckie</u> .....		



Widok od wschodu

Widok  
od płn.



Widok od  
płd.-zach

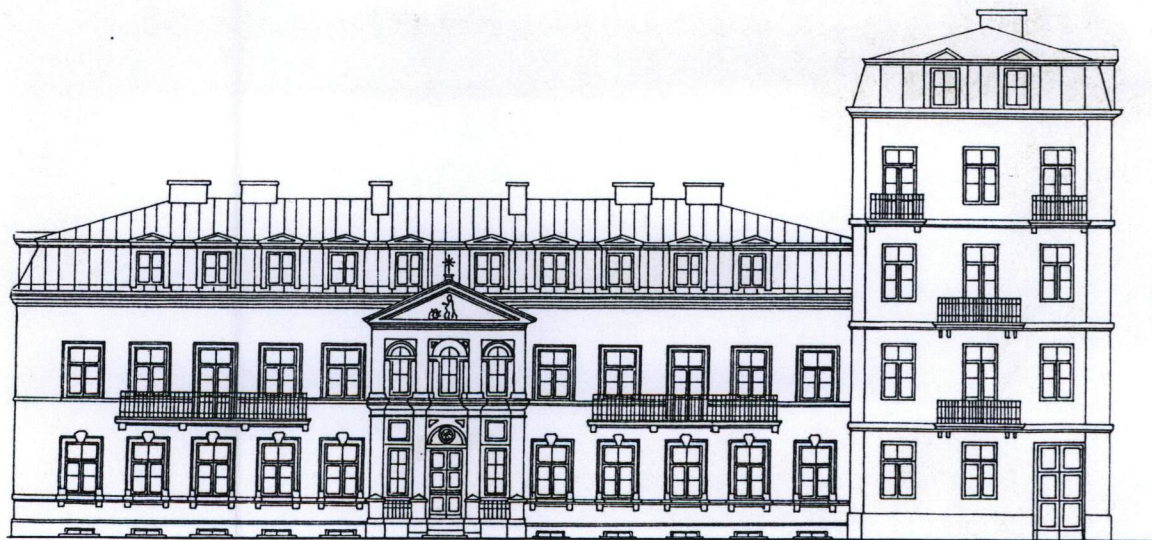


Wkładkę założył: mgr Józef Pilch - kwiecień 2000

(imię, nazwisko, data)

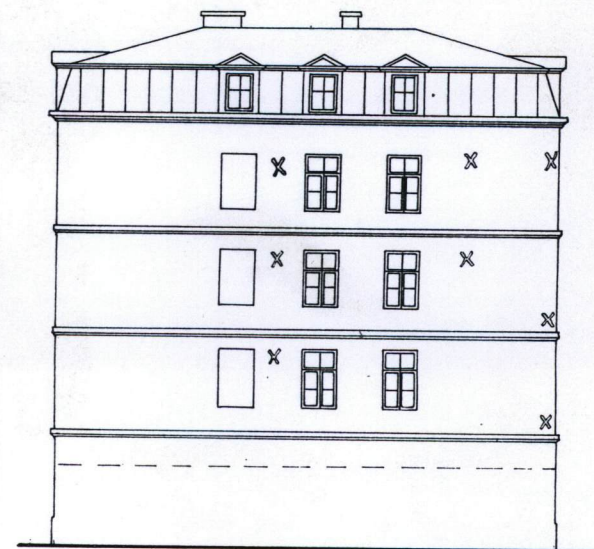
Miejsce przechowywania negatywów ..... u autora karty .....





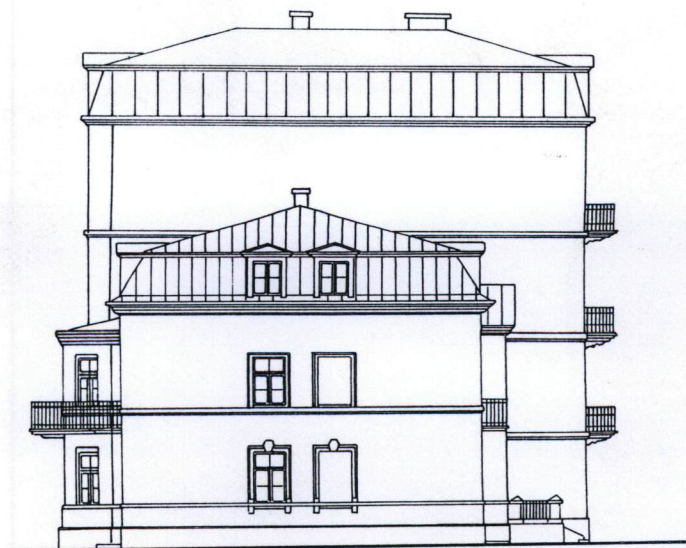
Elewacja frontowa pld.-wsch. 1:300

Elewacja ogrodowa pñn.-zach. 1:300



Elewacja boczna pñn.-wsch. 1:300

Elewacja boczna pld.-zach. 1:300





1. Miejscowość ..... **W A R S Z A W A** .....  
 2. Gmina ..... **Warszawa - Centrum** .....  
 3. Powiat .....  
 4. Województwo ..... **Mazowieckie** .....

5. Obiekt (nazwa jak w karcie)

**PRZYTUŁEK DLA PARALITYKÓW I NIEU-  
 LECZALNIE CHORYCH FELIKSA SOBAŃ-  
 SKIEGO - Ob. ZAKŁAD SPECJALNY DLA  
 CHRONICZNIE CHOTYCH**

6. Zawartość wkładki (nazwa materiału uzupełniającego)

**fotografie**



Wejście do dawnej kaplicy



Wejście do obecnej kaplicy



Klatka schodowa w korpusie głównym

Wkładkę założył: **mgr Józef Pilch - kwiecień 2000** .....

(imię, nazwisko, data)

Miejsce przechowywania negatywów ..... **u autora karty** .....





Wnętrze sieni w kierunku podwórza

Wnętrze sieni w kierunku elewacji frontowej



Balkony na  
elewacji  
skrzydła  
bocznego



Balkony korpusu  
głównego od  
elewacji fronto-  
wej





1. Miejscowość <u>W A R S Z A W A</u>	5. Obiekt (nazwa jak w karcie)	6. Zawartość wkładki (nazwa materiału uzupełniającego)
2. Gmina <u>Warszawa - Centrum</u>	PRZYTUŁEK DLA PARALITYKÓW I NIEU- LECZALNIE CHOTYCH FELIKSA SOBAŃ- SKIEGO - Ob. ZAKŁAD SPECJALNY DLA CHRONICZNIE CHORYCH	ikonografia + cd.historii
3. Powiat .....		
4. Województwo <u>Mazowieckie</u>		

szący dawną nazwę Nowej Wsi. Przy ulicy Nowowiejskiej pod Nr. 32 (hip. 1754 P) mieści się ZAKŁAD DLA PARALITYKÓW i CHORYCH NIEULECZALNYCH, przeznaczony na 92 łóżek, a będący pod zarządem oddzielnego komitetu. Drugi kwadrat stanowi przestrzeń między Nowowiejską a ulicą Piękną, przecięty z jednej strony ulicą Koszykową, z drugiej Mokotowską. W tym kwadracie jest niewielka przecznica, wychodząca na aleję Ujazdowską, zwana aleją Róż, o której już wspominaliśmy.



Dom dla paralityków przy ulicy Nowowiejskiej.

Odnaleziony już po opracowaniu karty widok "Domu dla paralityków przy ul. Nowowiejskiej" z 1893 r. (Ilustrowany przewodnik po Warszawie, wyd. "Wędrowiec" w 1893 r., s. 215) pozwala na precyzyjniejsze odtworzenie etapów budowlanych i pierwotnego wyglądu zespołu.

Część najstarsza (1874-75) o trzech piętrach, obecnie pozbawiona całkowicie poza balustradami balkonów-detalu architektonicznego, posiadała formę kamienicy o trzech osiach elewacji frontowej ujętej na narożach pilastrami, z boniowanym poziomo parterem i 1-szym piętrem, z oknami ujętymi profilowanymi opaskami i nadprożami, z odcinkowo sklepioną bramą wejściową i zwieńczeniem w formie trójkątnego tympanonu z oculusem. Odpowiada to w pełni wystrojowi architektonicznemu we wnętrzu zachowanej sieni przejazdowej. Można również domniemywać, że podobnie ozdobione były pozostałe elewacje.

Rozbudowa zakładu wg proj. W. Hirszela (1876-77) "...w stylu włoskiego odrodzenia..." jak wynika z omawianego rysunku obejmowała jedynie, zachowany obecnie, piętrowy portyk środkowy z wejściem i datą 1876 oraz kaplicę oraz dwa parterowe skrzydła boczne, z oknami w profilowanych obramieniach, ale o różnej wysokości. Być może w skrzydle wyższym były wymieniane w ówczesnej prasie "dwie obszerne sale", zaś w niższym "kilka mniejszych pokoi, maglarnia, łazienka itp".

Kiedy zaś zespół ten uzyskał nadbudowę piętra oraz mansardowe dachy umożliwiające wykorzystanie poddasza w chwili obecnej trudno jest ustalić. Być może miało to miejsce już po okresie 1-szej wojny światowej kiedy opiekę nad zakładem przejęło Zgromadzenie Sióstr Felicjanek ale brak dokumentów nie pozwala na definitywne potwierdzenie.

Wkładkę założył: mgr Józef Pilch - czerwiec 2000  
(imię, nazwisko, data)

Miejsce przechowywania negatywów .....