

1. Obiekt

DOM MIESZKALNY /KAMIENICA/

2. Czas powstania

1877-1878

3. Miejscowość

W A R S Z A W A

4. Adres ul. Łucka 8

nr hipoteczny 1148 B

5. Przynależność administracyjna

województwo warszawskie

gmina Warszawa-Centrum

6. Poprzednie nazwy miejscowości

7. Przynależność administracyjna  
przed 1 VI 1975

województwo m. st. Warszawa

powiat

8. Właściciel i jego adres

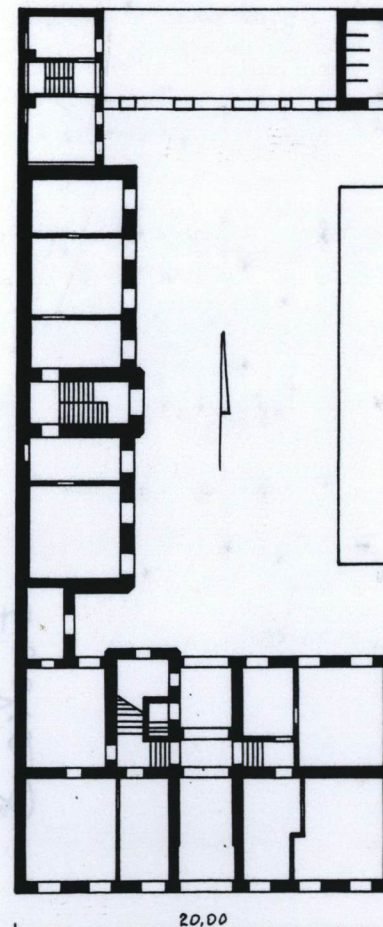
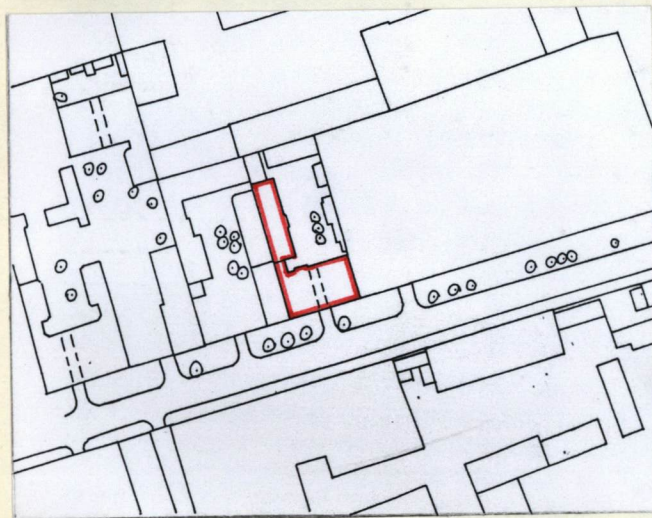
Gmina Warszawa-Centrum  
00-098 Warszawa, ul. Niecała 2

9. Użytkownik i jego adres

Admin. Bud. Komun. "Ogrodowa"  
Warszawa, ul. Ogrodowa 28/30

10. Rejestr zabytków

Nr 1534 data 2.10.92





Sytuacja: budynek usytuowany po północnej stronie ulicy Łuckiej, na odcinku pomiędzy ulicą Żelazną a ulicą Wronią. Frontem zwrócony w kierunku południowym. Od zachodu zabudowa sąsiedniej działki. Od wschodu teren budowy. Od południa chodniki i jezdnia ulicy Łuckiej, za którymi zabudowania dawnej fabryki Norblina.

Materiał, konstrukcja, technika:

ściany: murowane z cegły, otynkowane; wewnętrzne częściowo drewniane

stropy: drewniane z podsufitką

więźba dachowa: drewniana, z płatwią pośrednią wspartą na pochyłych słupach wzmocnionych zastrzałami

pokrycie dachu: papa na deskach

posadzki: klepka, terakota

podłogi: drewniane na legarach

schody: drewniane, policzkowe, dwubiegowe

drzwi: zewnętrzne: spągowe na zawiasach pasowych, prostokątne, jednoskrzydłowe; wewnętrzne: ramowo-płycinowe, prostokątne, jednoskrzydłowe; płytkowe, prostokątne jednoskrzydłowe i dwuskrzydłowe

okna: drewniane: ościeżnicowe, dwuskrzydłowe, podwójne z nadślepieniem;

ościeżnicowe, dwuskrzydłowe, pojedyncze

Rzut: budynek z częścią frontową na planie prostokąta, z prostokątnym aneksem przy północno-zachodnim narożniku. Dwutraktowa część frontowa, z przejazdem bramnym na osi środkowej, z którego dostępna główna klatka schodowa, umieszczona w tylnym traktcie, ryzalitowo wysunięta w stronę podwórza. Od strony północnej do aneksu dostawiona jednotraktowa oficyna boczna, z klatką schodową dostępną z podwórza, w którego stronę wysunięta ryzalitowo. Od północy podwórze zamykają zabudowania o charakterze gospodarczym i sanitarnym.

Bryła: zróżnicowana. Część frontowa dwukondygnacyjowa, z mieszkalnym poddaszem. Podpiwniczona. Nakryta dachem dwuspadowym. Oficyna boczna pięciokondygnacyjowa. Podpiwniczona. Nakryta dachem pulpitowym.

Elewacje: południowa /fasada/: ujęta lizenami, siedmioosiowa, dwukondygnacyjowa, zwieńczona profilowanym gzymsem. Pomiędzy pierwszą a drugą kondygnacją pozostałości gzymsu kordonowego. W przyziemiu, na osi środkowej, prostokątny, zamknięty łukiem odcinkowym, otwór przejazdu bramnego. W pozostałych osiach parteru oraz wszystkich osiach drugiej kondygnacji prostokątne otwory okienne.

północna: sześćoosiowa, dwukondygnacyjowa, zwieńczona profilowanym gzymsem. Piąta oś, mieszcząca klatkę schodową, ujęta ryzalitem o ściętych narożach.

Działka, na której znajduje się dom mieszkalny przy ul. Łuckiej 8 od 1858 r. należała do Magdaleny Kwiatkowskiej. W maju 1877 r. sprzedała ją ona warszawskiemu kupcowi Abramowi Ajzykowi Włodawerowi. Rozpoczął on budowę domu jeszcze w tym samym roku. Budowę ukończono w 1878 r. Od frontu wzniesiono piętrowy budynek z drugim mansardowym piętrem oraz dwupiętrową oficynę. Jeszcze przed zakończeniem budowy dom nabył Józef Koch za sumę 32.500 rubli. Kolejnymi właścicielami byli kolejno: Helena Górską /od 1882/, Tomasz Ławrynowicz /od 1891/, Wolf Bromberg /od 1909/, Hersz Szajer /od 1913/. On to prawdopodobnie dokonał podwyższenia o trzy kondygnacje oficyny. W latach 1918-1919 dom był własnością małżonków Markuze, a następnie, aż do II wojny światowej Edmunda i Franciszki Wyszyńskich. W okresie Powstania Warszawskiego pocisk zburzył część ostatniego piętra oficyny.



<p>14. Kubatura</p> <p>6.374 m<sup>3</sup></p>	<p>15. Powierzchnia użytkowa</p> <p>1231,45 m<sup>2</sup></p>	<p>16. Przeznaczenie pierwotne</p> <p>mieszkalne</p>	<p>17. Użytkowanie obecne</p> <p>mieszkalne</p>
<p>18. Prace budowlane i konserwatorskie, ich przebieg i dokumentacja</p>		<p>19. Stan zachowania (fundamenty, ściany zewnętrzne, ściany wewnętrzne, sklepienia, stropy, konstrukcje dachowe, pokrycie dachu, wyposażenie i instalacje)</p> <p>Zawilgocone fundamenty budynku.  Zły stan ścian zewnętrznych i wewnętrznych.  Zły stan stropów i pokrycia dachu.</p>	
		<p>20. Najpilniejsze postulaty konserwatorskie</p> <p>Budynek wymaga remontu kapitalnego.</p>	



21. Akta archiwalne (rodzaj akt, numer i miejsce przechowywania)

24. Uwagi różne

22. Biblioteka

J. Sujecki, Dwie kamienice., Spotkania z Zabytkami,  
1989, nr 1, s. 20-21

25. Opracował

tekst..... Bogdan Klejn 15.10.1996  
imię, nazwisko, data, podpis

plany, rysunki ..... Bogdan Klejn 15.10.1996  
imię, nazwisko, data, podpis

zdjęcia fotogr. .... Bogdan Klejn 15.10.1996  
imię, nazwisko, data, podpis

miejsce przechowywania negatywów .....

**KARTA PO WYPEŁNIENIU PODLEGA OCHRONIE NA PODSTAWIE PRZEPISÓW PRAWA AUTORSKIEGO**

26. Adnotacje o inspekcjach, informacje o zmianach (daty, imiona i nazwiska wypełniających)

23. Źródła ikonograficzne i fotografia (rodzaj, miejsce przechowywania, sygnatury)

27. Załączniki

2 wkładki.



1. Miejscowość WARSZAWA	2. Obiekt (nazwa jak w karcie) Dom mieszkalny /kamienica/ ul. Łucka 8	3. Zawartość wkładki (nazwa obiektu lub materiału uzupełniającego) Dalszy ciąg opisu budynku
----------------------------	---	---

## 13. Dalszy ciąg opisu:

W przyziemiu, w czwartej osi, prostokątny, zamknięty łukiem odcinkowym, otwór przejazdu bramnego. W pozostałych osiach parteru oraz wszystkich osiach drugiej kondygnacji prostokątne otwory okienne.

wschodnia /elewacja oficyny bocznej/: ośmioosiowa, pięciokondygnacyjowa, zwieńczona profilowanym gzymsem. Czwarta oś, mieszcząca klatkę schodową, ujęta ryzalitem o ściętych narożach. W przyziemiu ryzalitu prostokątny otwór wejściowy. W pozostałych osiach parteru oraz wszystkich osiach pozostałych kondygnacji prostokątne otwory okienne.

Instalacje: elektryczna, wodno-kanalizacyjna, częściowo gazowa

Wkładkę założył: Bogdan Klejn 15.10.1996  
(imię, nazwisko, data)

Miejsce przechowywania negatywów: .....



1. Miejscowość

WARSZAWA

2. Obiekt (nazwa jak w karcie)

Dom mieszkalny /kamienica/  
ul. Łucka 8

3. Zawartość wkładki (nazwa obiektu lub materiału uzupełniającego)

Dokumentacja fotograficzna



1.



2.

1. Widok od południowego-  
-zachodu
2. Widok od południowego-  
-wschodu
3. Okna drugiej kondygnacji



3.

Wkładkę założył: Bogdan Klejn 15.10.1996

(imię, nazwisko, data)

Miejsce przechowywania negatywów: \_\_\_\_\_

Jedn. Wyd. Akcyd. Olsztyn zam. 1299/5/78  
OZGraf. ZP. Ostroda zam. 1040 n. 20000

Wzór ODZ 1978 r.



4.



5.



6.



7.



4. Przejazd bramny
5. Elewacja podwórzowa części frontowej
6. Elewacja podwórzowa oficyny bocznej
7. Uciecie wody