

1. Obiekt

DOM MAŁYCH DZIECI im. ks. BAUDOUINA

2. Czas powstania

1897 - 1901

3. Miejscowość

W A R S Z A W A

4. Adres

ul. Nowogrodzka 75

nr hipoteczny [REDACTED]

lub ewid. gruntów 37, obręb 2 - 01 - 01

5. Przynależność administracyjna

województwomazowieckie

gminaWarszawa.....

6. Poprzednie nazwy miejscowości

7. Przynależność administracyjna
przed 1 VI 1975

województwostołeczne.....

powiatWarszawa.....

8. Właściciel i jego adres

Miasto Stołeczne Warszawa

9. Użytkownik i jego adres

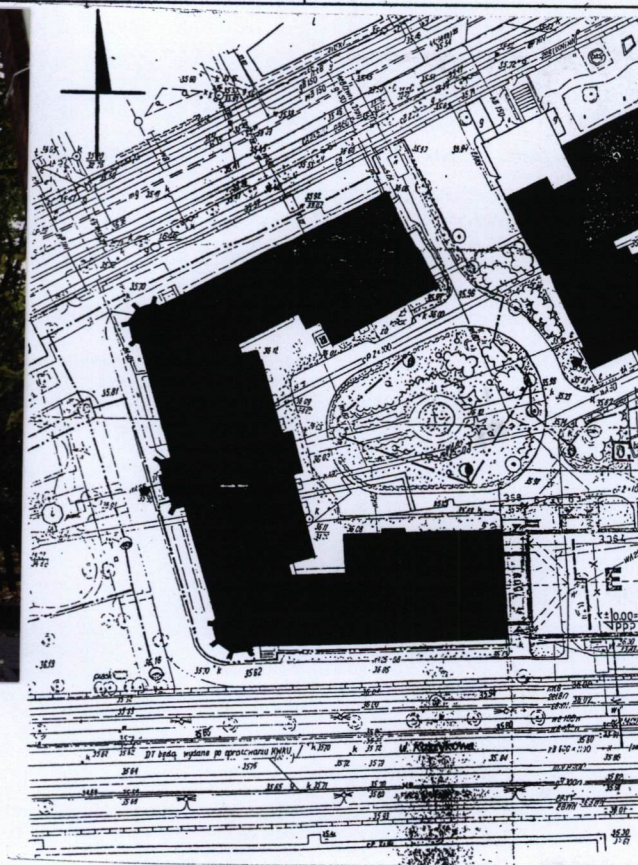
Państwowy Dom Małych Dzieci nr 15
Ośrodek Adopcyjno - Opiekuńczy

10. Rejestr zabytków

Nr 869/02 data 3.07.2008



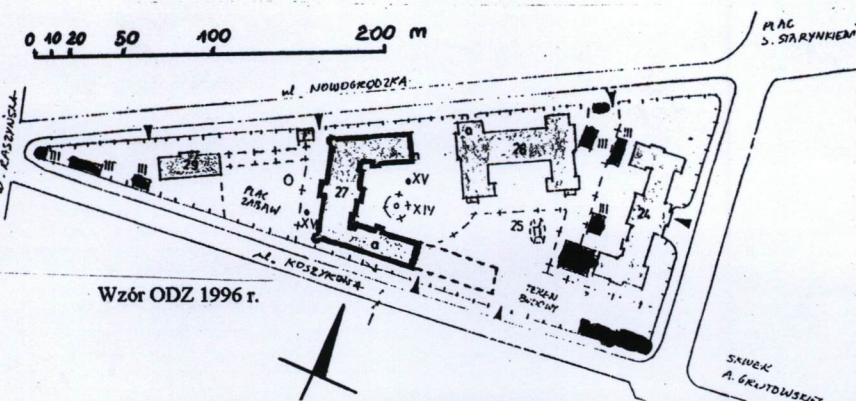
Elewacja zachodnia



0 5 10 20 50 m

Plan sytuacyjny 1 : 1200

Plan orientacyjny 1 : 4300



Wzór ODZ 1996 r.

12. Autorzy, historia obiektu, określenie stylu

Dom Małych Dzieci im. Ks. Baudouina wywodzi się z założonego w 1732 r. przez francuskiego misjonarza Gabriela Piotra Baudouina Domu Podrzutków i Dzieci Porzuconych. Dom ten przy ul. Krakowskie Przedmieście od 1746 r. należał do zespołu Szpitala Dzieciątka Jezus. Do roku 1873 zwano go Domem Podrzutków. W 1896 r., w związku z koniecznością przeniesienia szpitala, powstał komitet budowy nowego gmachu, pod przewodnictwem prezydenta miasta gen. Mikołaja Bibikowa. Na nową lokalizację wybrano Folwark Świętokrzyski przy filtrach wodociagowych i 5 sierpnia 1897 r. położono kamień węgielny. Główny Dom Wychowawczy dla dzieci przy Szpitalu Dzieciątka Jezus powstał na działce ograniczonej ulicami: Koszykową, Nowogrodzką i Starynkiewicza. Autorem jego projektu w stylu neogotyckim, jak i całego zespołu szpitalnego, był Józef Pius Dziekański. Wszystkie budynki Szpitala Dzieciątka Jezus miały własne oświetlenie elektryczne, centralne ogrzewanie za pomocą pary niskiego ciśnienia (niezależnie w każdym pawilonie, wentylację mechaniczną i kanalizację. Niestety wykonano je tandetnie – już w trzy lata po ich oddaniu wystąpiły pierwsze usterki. W 1907 r. zespół szpitalny został przejęty przez Zarząd Miejski. W roku 1917 Magistrat wyłączył Dom Wychowawczy spod zarządu szpitala i oddał pod zarząd Dobroczynności Publicznej. W okresie międzywojennym Szpital Dzieciątka Jezus był szpitalem klinicznym Wydziału Lekarskiego UW. Natomiast dawny Dom Podrzutków (nazwany wówczas Domem Wychowawczym, a przed samą wojną Domem Matki i Dziecka) pozostał administracyjnie odłączony od szpitala. W 1936 r. z okazji 200-lecia istnienia otrzymał napis nad wejściem: „Ojciec mój Y matka moja opuścili mnie, ale Pan przyjął mnie” (słowa te były umieszczone na elewacji pierwszej siedziby). W narożniku gmach została wmurowana również pamiątkowa tablica z podobizną księdza Baudouina. Pod koniec sierpnia 1939 roku większość dzieci ewakuowano do Klarysewa. W czasie oblężenia Warszawy Dom przekształcono w prowizoryczny szpital. 8 września bomba uszkodziła dach i mur okalający budynek. 1 września 1942 roku, w czasie rosyjskiego nalotu wybuch bomby na dziedzińcu Domu Baudouina zerwał boczną klatkę schodową, uszkodził dach i wybił wszystkie szyby. 13 maja 1943 roku Dom ponownie ucierpiał w czasie nalotu – w jednym skrzydle wypadły wszystkie szyby. W czasie Powstania Warszawskiego, 3 sierpnia 1944 roku, pociski artyleryjskie niszczą dach. 27 sierpnia dzieci zostają ewakuowane do Milanówka.

13. Opis (sytuacja, materiał i konstrukcja, rzut, bryła, elewacje, wnętrza, wyposażenie, instalacje)

Sytuacja: Budynek na planie litery U otwartej w kierunku wschodnim, zlokalizowany na działce w kształcie trójkąta ograniczonego ulicami: od strony północnej Nowogrodzką, od strony południowej Koszykową, od strony wschodniej Pl. Starynkiewicza.

Materiał i konstrukcja: Konstrukcja dachów drewniana. Dachy pokryte blachą ocynkowaną. Mury nośne z cegły ceramicznej na zaprawie cementowo – wapiennej, otynkowane, z pozostawieniem ornamentów z cegły ceramicznej, profilowanej. Tynki wewnętrzne i zewnętrzne cementowo – wapienne gładkie. Kilka rodzajów stropów: drewniane (m.in. w skrzydle południowym), Kleina zmodyfikowane, tj. płyty prefabrykowane żelbetowe oparte na belkach stalowych, klasyczne stropy Kleina, sklepienia łukowe (m. in. nad korytarzami i piwnicami), sklepienia odcinkowe (w piwnicach). Schody żelbetowe oraz Kleina na belkach stalowych. Ścianki działowe murowane oraz drewniane (częściowo przeszklone). Balkony na poziomie II piętra żelbetowe. Posadzki: klepka dębowa, terrakota na klatkach schodowych, korytarzach, kaplicy, sanitariatach, gres. Stolarka okienna i drzwiowa drewniana.

Rzut i bryła: Budynek składa się z trzonu głównego wejściem głównym oraz dwóch skrzydeł bocznych – północnego i południowego. Przykryty dwuspadowym dachem. Obiekt jest podpiwniczony, posiada trzy kondygnacje naziemne w korpusie głównym i skrzydle południowym oraz dwie w skrzydle północnym

Elewacje: Ściany wzniesione w tradycyjnej technice murarskiej z cegły łączonej zaprawą cementową. Elewacje wyprawione są tynkiem, elementy i podziały architektoniczne (cokoły, lizany, gzymsy, arkadowania, nadłucza) zaakcentowane za pomocą cegły licowej.

Skrzydło południowe zbudowane jest na planie prostokąta, którego dłuższy bok jest równoległy do granicy działki. Jego wschodnia ściana szczytowa przylega do budynku PWJSTK. Elewacja od ul. Koszykowej jest 11-osiowa, 3-kondygnacyjna (od zachodu dostawione dwie osie ściany szczytowej korpusu wschodniego) wspiera się na lekko wysuniętym cokole wykonanym cegłą licową. Na osiach przepruto w nim okna piwniczne zamknięte łukiem odcinkowym. Powyżej, podziały horyzontalne występują bezpośrednio pod oknami pierwszej kondygnacji oraz podwójnie w strefie pomiędzy pierwszą i drugą kondygnacją. Podział ma formę gzymsu kordonowego, wysuniętego na długość połowy cegły przed lico muru, wspartego na rytmicznie występujących krótkich wspornikach z cegieł ułożonych główkowo, wysuniętych na ćwierć długości przed lico muru. Elewacja zwieńczona jest od góry gzymsem koronującym z cegły licowej, w formie silnie zredukowanych machikuł i arkatury. Powyżej pas pełnego muru attykowego. Podziały wewnętrzne akcentują wykonane w cegle licowej lizeny na skrajach, z profilowanym wałkiem na narożniku oraz na osi środkowej (szóstej). Okna w osiach są prostokątne, zwieńczone gzymsem z licowej cegły, w formie łuku odcinkowego, mają zaakcentowany zwornik, cofnięte względem lica dolne części i małe zwieńczenie z wysuniętego pasa cegieł. Ten układ powtarza się opracowaniach architektonicznych wszystkich okien na terenie zespołu. W kondygnacji trzeciej, pośrodku prawej i lewej części elewacji umieszczono na szerokość trzech osi loggie na wspornikach. Elewacja od dziedzińca 8-osiowa z ryzalitem na 6 osi. Narożniki oraz ryzalit opięte są lizenami z profilowanymi w cegle służkami. Podziały horyzontalne i wertykalne elewacji analogicznie jak na elewacji od strony ul. Koszykowej. W ścianie ryzalitu mieszczącego klatkę schodową, znajduje się na osi prostokątny otwór wejściowy zamknięty łukiem odcinkowym w szeroki obramieniu z uszakami, dwa okna prostokątne zamknięte łukiem pełnym o takim samym gzymsem oraz wąski świetlik.

Skrzydło północne założone równoległe do ul. Nowogrodzkiej, ma identyczną dyspozycję przestrzenną i układ elementów elewacji jak skrzydło południowe, z tym, że jest wyższe o 1 kondygnację i ryzalit na osi 6 jest znacznie bardziej wysunięty. Ściana szczytowa flankowana jest lizenami i podzielona parą lizen wydzielających pole osi środkowej. Umieszczono w niej dwa szerokie, prostokątne okna zwieńczone łukiem odcinkowym z gzymsem. W polu prawym (od ul. Nowogrodzkiej) przebito wspólnie dwa małe okna.

14. Kubatura 36 407 m ³	15. Powierzchnia użytkowa 5 228 m ²	16. Przeznaczenie pierwotne Dom Dziecka	17. Użytkowanie obecne Dom Dziecka i Ośrodek Adopcyjno - Opiekuńczy
18. Prace budowlane i konserwatorskie, ich przebieg i dokumentacja (po 1945 r.) Od 1946 roku Dom podlegał Wydziałowi Opieki nad Matką i Dzieckiem Zarządu Miasta w Warszawie. Od 1950 roku placówka zmieniła nazwę na Państwowy Dom Matki i Dziecka i przeszła pod zarząd Rady Narodowej m. st. Warszawy. Do roku 1951 usunięto zniszczenia wojenne. 1994-1995 remont parteru skrzydła od strony ul. Koszykowej dla potrzeb Ośrodka Adopcyjno – Opiekuńczego. 1995 modernizacja kotłowni (kotłownia gazowa). 1997-1998 remont pokrycia dachowego, wymiana instalacji c.o., wodnej, kanalizacji, remont łazienek. 1999 remont pralni. 2003-2004 montaż windy, malowanie wnętrz I piętra 2003 wymiana stolarki okiennej – I etap 2004 wymiana stolarki okiennej – II etap oraz wymiana części stolarki drzwiowej, remont klatki schodowej, montaż podnośnika dla niepełnosprawnych		19. Stan zachowania (fundamenty, ściany zewnętrzne, ściany wewnętrzne, sklepienia, stropy, konstrukcje dachowe, pokrycie dachu, wyposażenie i instalacje) Ściany zewnętrzne – wyprawy tynkarskie i wystrój ceramiczny wykazują znaczny stopień zniszczeń o charakterze strukturalnym, liczne odspojenia tynków odsłaniających wątek murów, liczne zawilgocenia, wysolenia, porosty mikroflory, uszkodzenia obróbek blacharskich. Farby fasadowe wypłukane, pokryte osadami brudu nie stanowią warstwy zabezpieczającej elewację. Widoczne są liczne spękania tynków i murów, zwłaszcza w pionach okiennych. Ubytki uzupełniano zwykłą cegłą. Uszkodzenia ścian i tynków spowodowane działaniami wojennymi. Zabrudzenia i zachlapania cegieł cokołowych podczas niestarannie prowadzonych prac tynkarskich i dekarских. Duża ilość współczesnych instalacji położonych na elewacjach. Balkony – płyta w technologii Kleina wykazuje duży stopień zniszczenia użytej cegły oraz skorodowania elementów nośnych ze stali dwuteowej. Zaprawa wypłukana jest z powierzchni ok. 30 % konstrukcji ceglanej. Płyta wykazuje brak szczelnej powłoki izolacyjnej, czego efektem jest zamoknięcie tynków poniżej płyty oraz ich znaczne ubytki.	
20. Najpilniejsze postulaty konserwatorskie Ogólny stan zachowania obiektu wskazuje na konieczność podjęcia pilnej interwencji konserwatorskiej, a przede wszystkim konieczne jest wzmocnienie detali ceramicznych, oczyszczenie, odsolenie, uzupełnienie ubytków detalu ceglanoego. Konieczny demontaż odspojonych nakryw ze sztucznego kamienia, uzupełnienie ubytków lub rekonstrukcja całych detali, renowacja bądź rekonstrukcja wypraw tynkarskich, zabezpieczenie detali ze sztucznego kamienia i detali metaloplastyki, demontaż istniejących płyt balkonowych i ich rekonstrukcja. Konieczne jest wykonanie ekspertyzy konstruktorskiej w celu określenia przyczyny powstawania horyzontalnych i wertykalnych spękań strukturalnych murów oraz metody ich zabezpieczenia. Instalacje prowadzone po elewacjach należy ukryć w warstwie tynku.			

21. Akta archiwalne i źródła ikonograficzne (rodzaj, numer i miejsce przechowywania)

- Dokumentacja projektowo – kosztorysowa do rewaloryzacji elewacji „Domu Małego Dziecka” w Warszawie przy ul. Nowogrodzkiej, Pracownia Konserwacji i Rewaloryzacji Obiektów Zabytkowych Renova Sp. z o.o., Warszawa 2004, m-pis w archiwum Wojewódzkiego Urzędu Ochrony Zabytków w Warszawie
- Gebert F., *Dom Boduena w Warszawie. Studium monograficzne*, praca magisterska pod kier. prof. Józefa Miąso, Wyd. Psychologii i Pedagogiki UW, 1973, w Archiwum Domu Małego Dziecka
- Inwentaryzacja Domu Małego Dziecka, Miejskie Biuro Projektów, 1981 r., opr. M. Gazel, W. Mazek, m-pis w Archiwum Domu Małego Dziecka
- Inwentaryzacja do celów projektowych architektoniczno – budowlana budynku A oraz części budynku B użytkowanych przez Dom Małych Dzieci, 1997 r., m-pis w Archiwum Domu Małego Dziecka
- Jurchyk A. s., *Dom Wychowawczy im. ks. Baudouina w Warszawie*, maszynopis, Archiwum Zgromadzenia Sióstr Miłosierdzia, ul. Tamka 35
- Popławska –Bukała E., *Zabytkowe szpitale Warszawy, Śródmieście*, cz. II, t. 4, Warszawa 1993/1994, m-pis w archiwum Wojewódzkiego Urzędu Ochrony Zabytków w Warszawie
- Szpital Dzieciątka Jezus – Zbiór Przyborowskich, t. VI s.284; t.XI s.60-62; t.XII s.35 i n.; t. XIII s.53; t.XVI s.170,188,254; t.XV s.120-153; t.XVII s.178, Archiwum Państwowe m.st. Warszawy

22. Bibliografia

- Kolankiewicz M., *Schronienie. Historia Domu Małych Dzieci ks. G. P. Baudouina*, Warszawa 1997
- Kutner H., Klarnet C., *Nowy Szpital i Dom Wychowawczy Dzieciątka Jezus w Warszawie*, [w:] „Przegląd Techniczny 1901, nr 48, s. 485-488 i 510-512
- Lubczyński J. *Dwieście lat dzieła ks. Boduena*, [w:] „Opiekun Społeczny”, 1936, nr 1
- Osowski J., *Dzieci księdza Baudouina*, [w:] Gazeta Wyborcza 16 05 1994
- Słomczyński A., *Dom ks. Boduena 1939-1945*, PIW, Warszawa 1975

23. Uwagi różne

24. Opracowanie karty ewidencyjnej

tekst Adam Siwek 12.11.2004 *Adam Siwek*
imię, nazwisko, data, podpis

plany, rysunki..... Adam Siwek 12.11.2004 *Adam Siwek*
imię, nazwisko, data, podpis

zdjęcia fot. Adam Siwek 12.11.2004 *Adam Siwek*
imię, nazwisko, data, podpis

miejsce przechowywania negatywów Archiwum własne autora karty.....

KARTA PO WYPEŁNIENIU PODLEGA OCHRONIE NA PODSTAWIE PRZEPISÓW PRAWA AUTORSKIEGO

25. Adnotacje o inspekcjach, informacje o zmianach (daty, imiona i nazwiska wypełniających)

26. Załączniki

Dokumentacja fotograficzna, plany - 10 wkładek

1. Miejscowość.....Warszawa.....	5. Obiekt (nazwa jak w karcie)	6. Zawartość wkładki (nazwa materiału uzupełniającego)
2. Gmina.....Warszawa.....	DOM MAŁYCH DZIECI im. ks. BAUDOUINA	Opis (c.d), plany, dokumentacja fotograficzna
3. Powiat.....Warszawa.....		
4. Województwo.....mazowieckie.....		

Ad p. 13

Skrzydło środkowe, zachodnie, od strony dziedzińca 3-kondygnacyjne, 9-osiowe, z wysuniętym przed lico ryzalitem. Elewacja wspiera się na wysuniętym ceglany cokole. W ryzalicie mieszczą się trzy osie o różnej szerokości – na skrajach węższe, zaakcentowane współosiowym na odcinku trzech kondygnacji układem wąskich okien. Okna te zwieńczone są łukiem odcinkowym i wydatnym ceglany gzymsem o takim samym przebiegu. Jedynie w 3 kondygnacji okna i gzymsy są ostrołukowe. W osi środkowej znajduje się prostokątny otwór wejściowy zamknięty łukiem odcinkowym, powyżej prostokątne okno z łukiem odcinkowym i w 3 kondygnacji okno zamknięte łukiem ostrym z gzymsem. Pozostała część elewacji rozwiązana jest w formach analogicznych do sąsiednich skrzydeł. Skrzydło środkowe sprzęgnięte jest z bocznymi za pomocą znacznie cofniętych łączników. Na ścianach bocznych skrzydła środkowego umieszczono po jednej osi okien, zaś za łącznikiem po „półtorej osi” – jedno okno wąskie i jedno szerokie. Elewacja tylna skrzydła głównego jest 11-osiowa. Na jej obu skrajach dostawiono trójboczne, oszkarpowane do wysokości drugiej kondygnacji alkierze. Pośrodku elewacji umieszczono wykonany z cegły licowej ryzalit w formie neogotyckiego szczytu z wejściem do kaplicy. Jest on 2-kondygnacyjny, 3-osiowy, z wydatnym zwieńczeniem schodkowym. W pierwszej kondygnacji opartej na wysuniętym cokole, znajduje się otwór wejściowy zamknięty łukiem odcinkowym, flankowany wysuniętymi filarami i zwieńczony uskokowo profilowaną, ostrołukową archiwoltą. Po bokach od wejścia wąskie okna zamknięte łukiem odcinkowym z wysuniętym gzymsem. Powyżej, w niewielkiej partii muru umieszczono na osi środkowej tablicę z napisem: „OYCIOEC MOY Y MATKA MOIA / OPUŚCILI MIE, ALE PAN PRZYIĄŁ MIE”. Dalej na osiach skrajnych umieszczono po jednej blendzie zakończonej łukiem ostrym, pośrodku przepruto okno w profilowanym obramieniu, wypełnione maswerkiem w formie trzech smukłych okien ostrołukowych, ze środkowym wyższym, oddzielonych laskowaniem i zwieńczonych okulusem. W partii zwieńczenia umieszczono blendy pod uproszczonymi machikułami. Na szczycie żelazny, kuty krzyż. Ryzalit flankują dwie szkarpy z uskokami przebiegającymi na linii podziałów kondygnacji. Podziały pozostałych części elewacji analogiczne do pozostałych skrzydeł. W kondygnacji trzeciej, pośrodku prawej i lewej części elewacji umieszczono na szerokości trzech osi loggie na wspornikach.

Wnętrze: Główne wejście prowadzi do przedsionka łączącego się z korytarzem i trójbiegowymi schodami. W podpiwniczeniu zlokalizowane są magazyny, kuchnia mleczna, pralnia oraz pomieszczenia techniczne i przyłącza mediów. Na parterze w skrzydle południowym pomieszczenia zaadoptowane na potrzeby Ośrodka Adopcyjno – Opiekuńczego, wydzielone ścianką z płyt G-K, pozostałą część parteru zajmuje Dom Małego Dziecka, przedszkole, pomieszczenia administracyjne, pomocnicze i izba historyczna. Na I piętrze znajdują się pokoje i sypialnie dzieci, sanitariaty, magazyny i pokoje personelu. Na II piętrze pomieszczenia dzieci, gabinety lekarskie, pomieszczenia pomocnicze

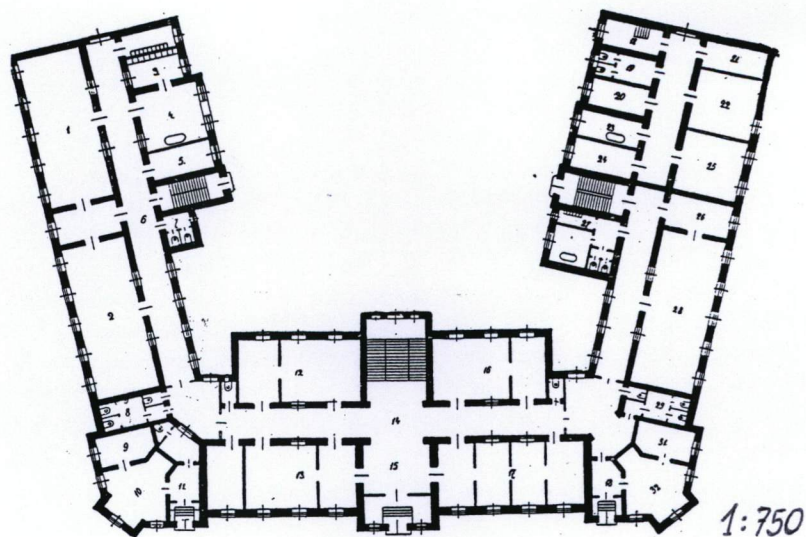
Wypożyczenie: Pomnik ks. Baudouina w hallu, przeniesiony z budynku przy ul. Wareckiej; neogotyckie wyposażenie kaplicy: ołtarz, konfesjonał, chrzcielnica, stacje Drogi Krzyżowej; zbiory izby pamięci.

Instalacje: Elektryczna, wodna, kanalizacyjna, c.o., pary technologicznej do pralni, gazowa, Internet, ppoż. (instalacja oddymiająca), wentylacja grawitacyjna

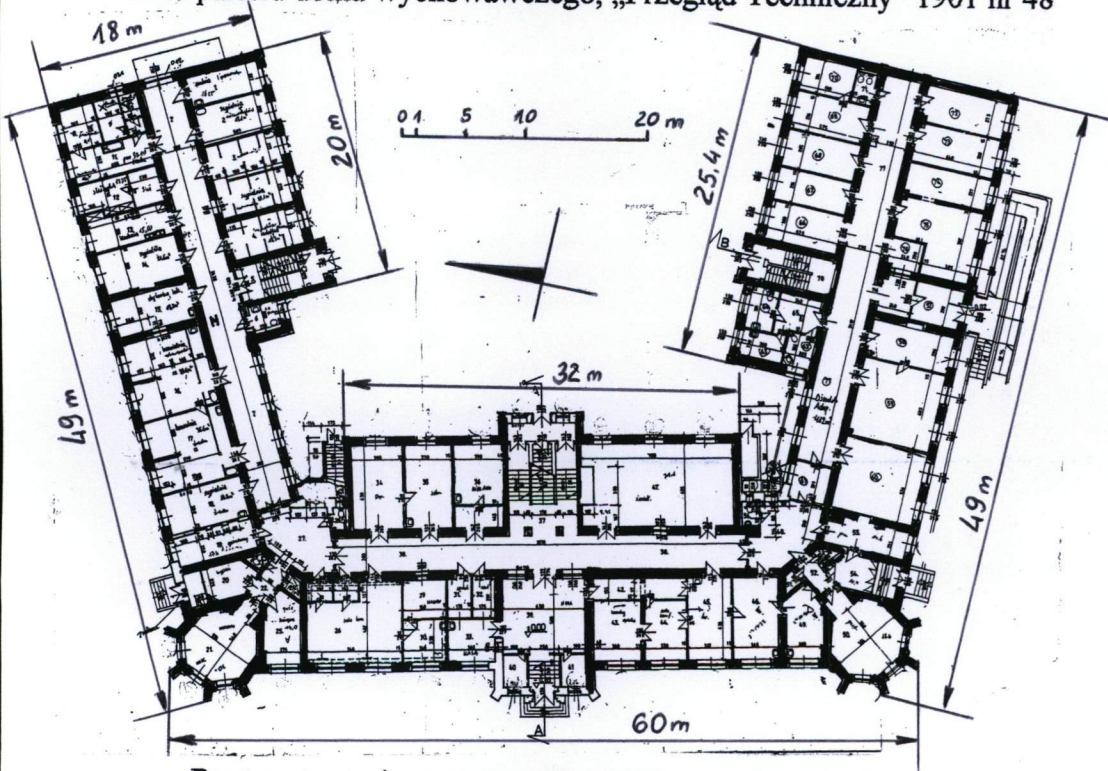
Wkładkę założył:Adam Siwek 12.11.2004.....

(imię, nazwisko, data)

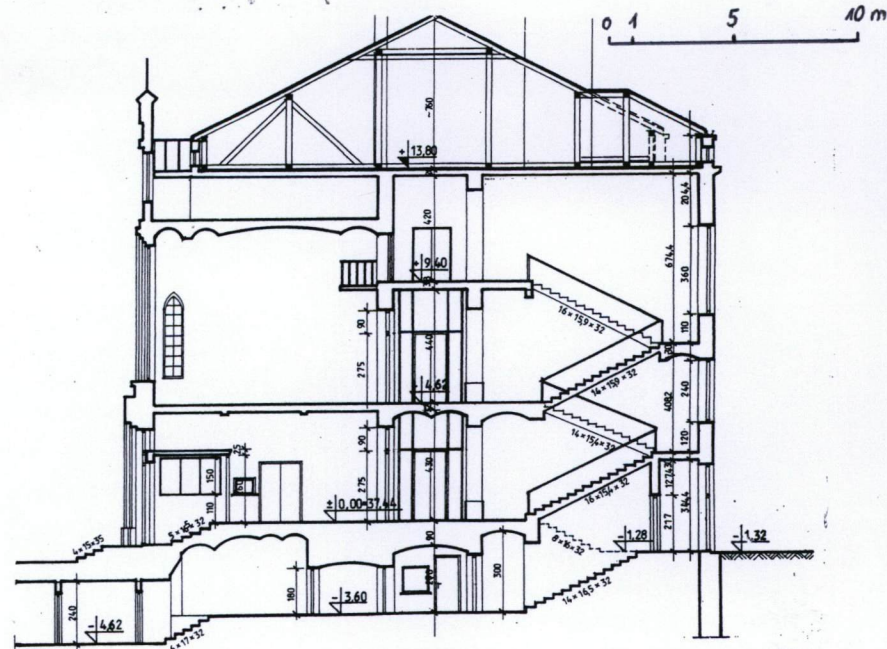
Miejsce przechowywania negatywów archiwum własne autora.....



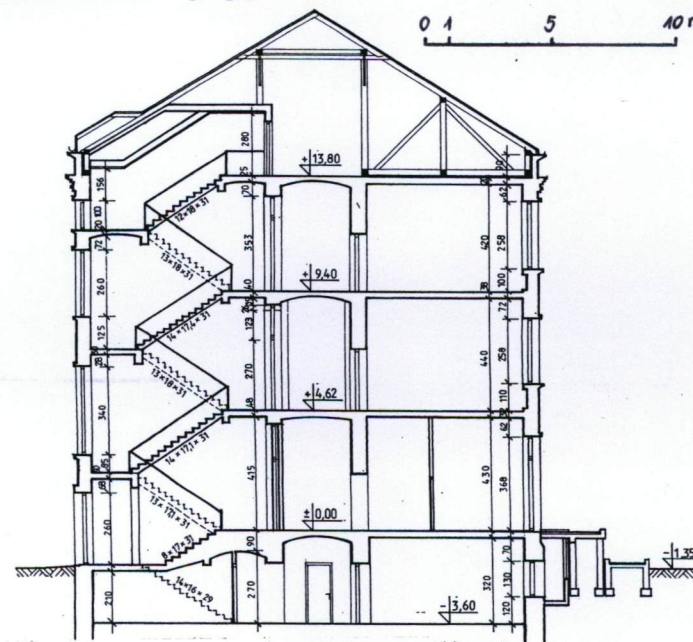
Rzut parteru domu wychowawczego, „Przegląd Techniczny” 1901 nr 48



Rzut parteru z inwentaryzacji z 1997 r., m-pis w Archiwum Domu Małego Dziecka 1:600



Przekrój z inwentaryzacji z 1997 r., m-pis w Archiwum Domu Małego Dziecka 1:300



Przekrój z inwentaryzacji z 1997 r., m-pis w Archiwum Domu Małego Dziecka 1:300

1. Miejscowość....Warszawa.....	5. Obiekt (nazwa jak w karcie)	6. Zawartość wkładki (nazwa materiału uzupełniającego)
2. Gmina..... Warszawa.....	DOM MAŁYCH DZIECI im. ks. BAUDOUINA	Dokumentacja fotograficzna.
3. Powiat..... Warszawa.....		
4. Województwo....mazowieckie.....		



Stan po powstaniu warszawskim, fot. z archiwum Domu Małego Dziecka



Stan po powstaniu warszawskim, fot. z archiwum Domu Małego Dziecka

Wkładkę założył:Adam Siwek 12.11.2004.....

Miejsce przechowywania negatywówarchiwum własne autora.....



Elewacja zachodnia, widok ogólny



Elewacja północna (od ul. Nowogrodzkiej)



Elewacja południowa (od ul. Koszykowej)



Elewacja wschodnia skrzydła północnego

1. Miejscowość....Warszawa.....

2. Gmina..... Warszawa.....

3. Powiat..... Warszawa.....

4. Województwo.....mazowieckie.....

5. Obiekt (nazwa jak w karcie)

DOM MAŁYCH DZIECI im. ks. BAUDOUINA

6. Zawartość wkładki (nazwa materiału uzupełniającego)

Dokumentacja fotograficzna.



Elewacja południowa skrzydła północnego



Fragment elewacji południowej skrzydła północnego

Wkładkę założył:Adam Siwek 12.11.2004.....
(imię, nazwisko, data)

Miejsce przechowywania negatywówarchiwum własne autora.....



Fragment elewacji południowej skrzydła północnego



Elewacja północna skrzydła południowego



Elewacja wschodnia skrzydła głównego

1. Miejscowość....Warszawa.....
 2. Gmina..... Warszawa.....
 3. Powiat..... Warszawa.....
 4. Województwo.....mazowieckie.....

5. Obiekt (nazwa jak w karcie)

DOM MAŁYCH DZIECI im. ks. BAUDOUINA

6. Zawartość wkładki (nazwa materiału uzupełniającego)

Dokumentacja fotograficzna.



Łącznik korpusu głównego i skrzydła północnego od strony dziedzińca



Łącznik korpusu głównego i skrzydła południowego od strony dziedzińca



Alkierz na łączeniu korpusu głównego ze skrzydłem północnym

Wkładkę założył:Adam Siwek 12.11.2004.....
 (imię, nazwisko, data)

Miejsce przechowywania negatywówarchiwum własne autora.....



Alkierz na łączeniu korpusu głównego
ze skrzydłem południowym



Fragment elewacji zachodniej skrzydła
głównego, wejście główne



Portal wejścia głównego

1. Miejscowość.....Warszawa.....
2. Gmina..... Warszawa.....
3. Powiat..... Warszawa.....
4. Województwo.....mazowieckie.....

5. Obiekt (nazwa jak w karcie)

DOM MAŁYCH DZIECI im. ks. BAUDOUINA

6. Zawartość wkładki (nazwa materiału uzupełniającego)

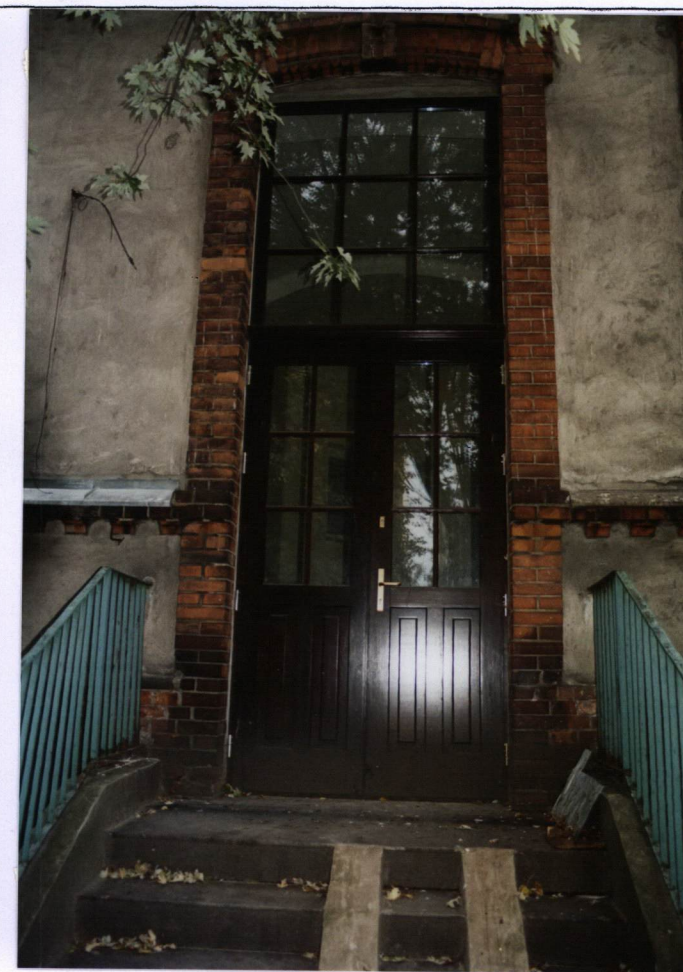
Dokumentacja fotograficzna.



Elewacja północna skrzydła południowego,
wejście



Elewacja wschodnia skrzydła głównego,
wejście



Elewacja północna skrzydła północnego, wejście

Wkładkę założył:Adam Siwek 12.11.2004.....
(imię, nazwisko, data)

Miejsce przechowywania negatywówarchiwum własne autora.....



Fragment elewacji południowej skrzydła południowego (od ul. Koszykowej)



Główna klatka schodowa, widok na wejście do kaplicy



Główna klatka schodowa



Główna klatka schodowa. podest trzeciego pietra

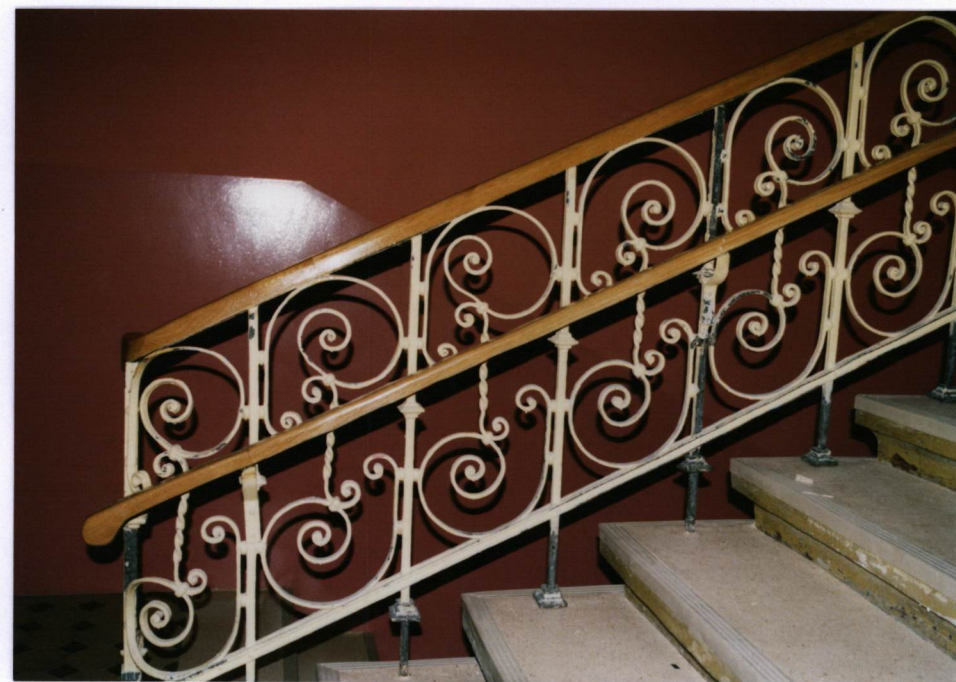
1. Miejscowość.... Warszawa.....
 2. Gmina..... Warszawa.....
 3. Powiat..... Warszawa.....
 4. Województwo....mazowieckie.....

5. Obiekt (nazwa jak w karcie)
 DOM MAŁYCH DZIECI im. ks. BAUDOUINA

6. Zawartość wkładki (nazwa materiału uzupełniającego)
 Dokumentacja fotograficzna.



Główna klatka schodowa



Fragment balustrady głównej klatki schodowej

Wkładkę założył:Adam Siwek 12.11.2004.....
 (imię, nazwisko, data)

Miejsce przechowywania negatywów ...archiwum własne autora.....



Wnętrze klatki schodowej w skrzydle północnym



Balustrada bocznej klatki schodowej



Przedśionek wejścia głównego

1. Miejscowość.... Warszawa.....
 2. Gmina..... Warszawa.....
 3. Powiat..... Warszawa.....
 4. Województwo.....mazowieckie.....

5. Obiekt (nazwa jak w karcie)

DOM MAŁYCH DZIECI im. ks. BAUDOUINA

6. Zawartość wkładki (nazwa materiału uzupełniającego)

Dokumentacja fotograficzna.



Pomnik ks. Baudouina, parter skrzydła głównego



Wnętrze kaplicy, strona zachodnia



Wnętrze kaplicy, strona wschodnia

Wkładkę założył:Adam Siwek 12.11.2004.....
 (imię, nazwisko, data)

Miejsce przechowywania negatywówarchiwum własne autora.....



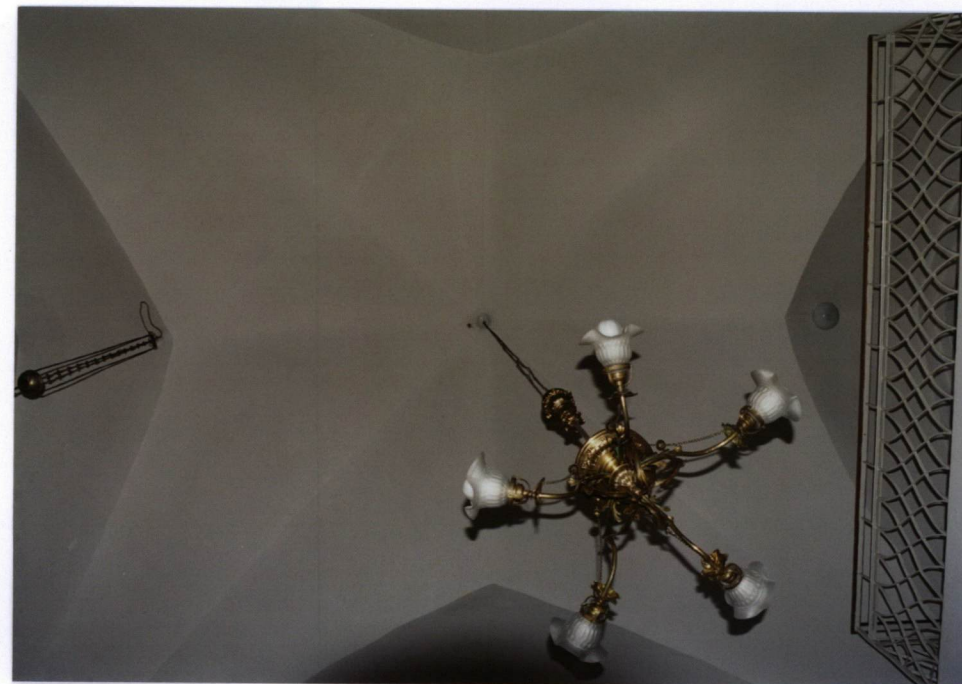
Posadzka w kaplicy



Empora w kaplicy



Stacja Drogi Krzyżowej w kaplicy



Sklepienie kaplicy

1. Miejscowość.....Warszawa.....
 2. Gmina..... Warszawa.....
 3. Powiat..... Warszawa.....
 4. Województwo.....mazowieckie.....

5. Obiekt (nazwa jak w karcie)
 DOM MAŁYCH DZIECI im. ks. BAUDOUINA

6. Zawartość wkładki (nazwa materiału uzupełniającego)
 Dokumentacja fotograficzna.



Wnętrze kaplicy, chrzcielnica



Wnętrze kaplicy, konfesjonał



Korytarz na parterze skrzydła głównego

Wkładkę założył:Adam Siwek 12.11.2004.....
 (imię, nazwisko, data)

Miejsce przechowywania negatywówarchiwum własne autora.....



Korytarz skrzydła głównego, fragment sklepienia



Przejście do skrzydła północnego



Widok na izbę pamięci w alkierzu

1. Miejscowość.... Warszawa.....
 2. Gmina..... Warszawa.....
 3. Powiat..... Warszawa.....
 4. Województwo....mazowieckie.....

5. Obiekt (nazwa jak w karcie)

DOM MAŁYCH DZIECI im. ks. BAUDOUINA

6. Zawartość wkładki (nazwa materiału uzupełniającego)

Dokumentacja fotograficzna.



Wnętrze izby pamięci



Sala zabaw na pierwszym piętrze
alkierza



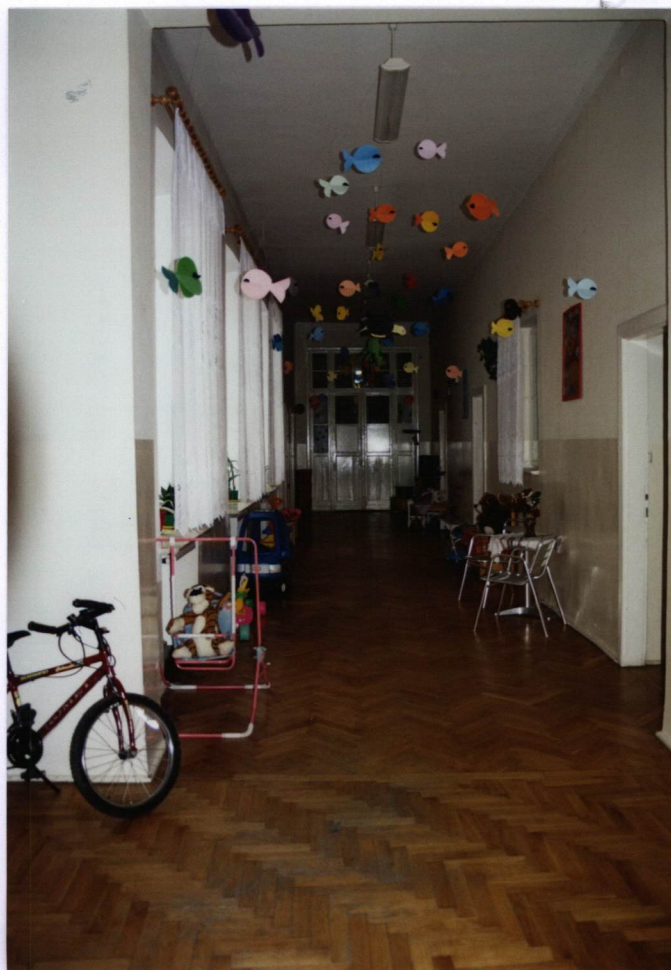
Korytarz na pierwszym piętrze

Wkładkę założył:Adam Siwek 12.11.2004.....
 (imię, nazwisko, data)

Miejsce przechowywania negatywów ...archiwum własne



Korytarz na pierwszym piętrze



Korytarz na drugim piętrze



Korytarz na drugim piętrze

1. Miejscowość.... Warszawa.....
 2. Gmina..... Warszawa.....
 3. Powiat..... Warszawa.....
 4. Województwo....mazowieckie.....

5. Obiekt (nazwa jak w karcie)
 DOM MAŁYCH DZIECI im. ks. BAUDOUNA

6. Zawartość wkładki (nazwa materiału uzupełniającego)
 Dokumentacja fotograficzna.



Drzwi na korytarzu



Drzwi na korytarzu



Drzwi na korytarzu

Wkładkę założył:Adam Siwek 12.11.2004.....
 (imię, nazwisko, data)

Miejsce przechowywania negatywów . archiwum własne autora.....



Strych, więźba dachowa



Strych, więźba dachowa



Strych, więźba dachowa