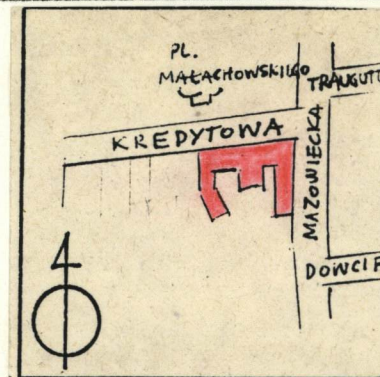
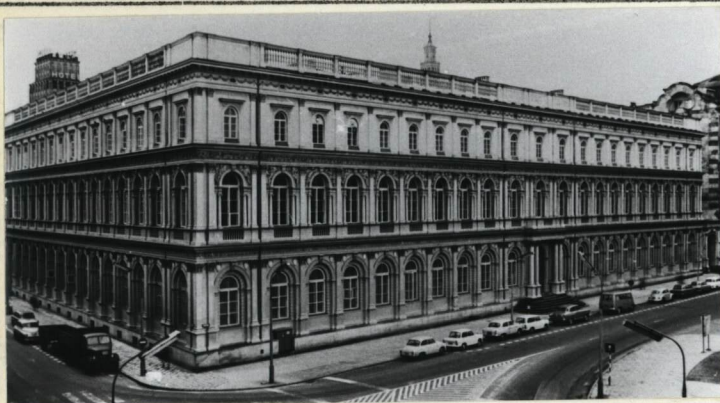


1. Obiekt
GMACH TOWARZYSTWA KREDYTOWEGO ZIEMSKIEGO /ob. Muzeum Etnograficzne/

2. Czas powstania
1854-1858

3. Miejscowość
WARSZAWA - SRODMIESCIE

11



4. Adres
Warszawa, ul. Kredytowa 1 /róg
ul. Mazowieckiej 13/
nr hipoteczny

5. Przynależność administracyjna

województwo

gmina Centrum

6. Poprzednie nazwy miejscowości

7. Przynależność administracyjna
1 VI 1975

województwo

powiat

8. Właściciel i jego adres

Państwowe Muzeum Etnograficzne
Warszawa, ul. Kredytowa 1

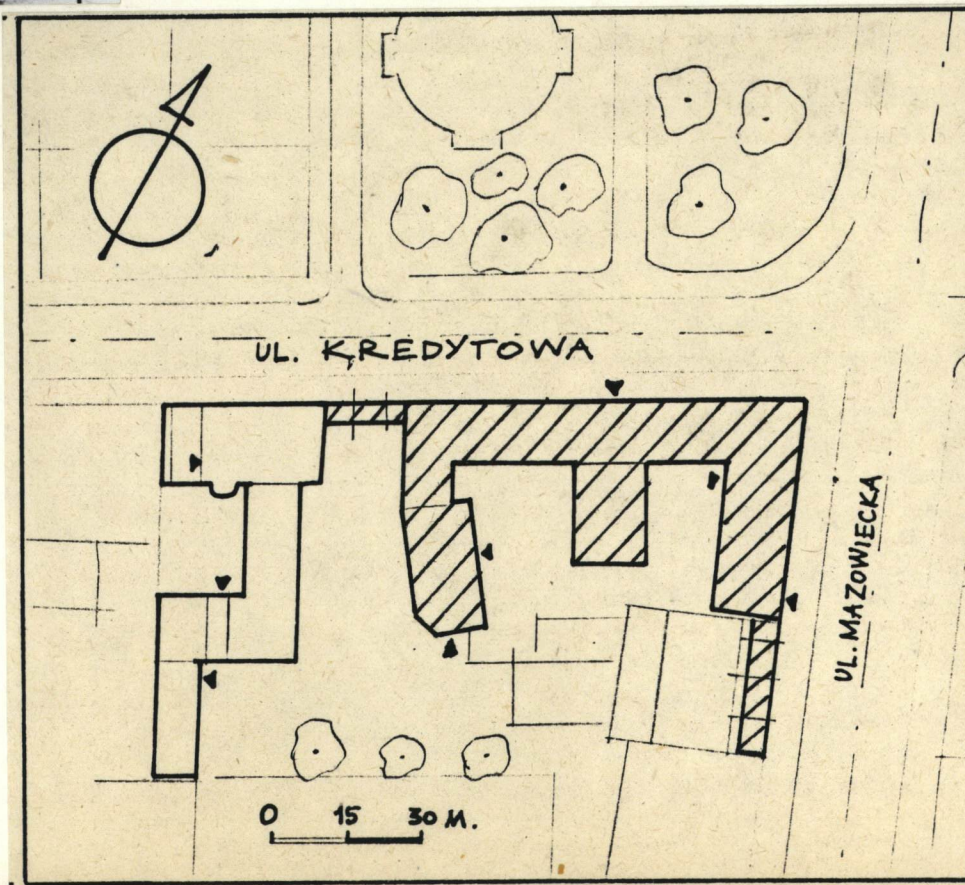
9. Użytkownik i jego adres

J.W.

10. Rejestr zabudów

Nr 259

1.07
VI 1965



12. Autorzy, historia obiektu, określenie stylu.

proj. Henryk MARCONI /elewacje/,
Józef GORECKI /układ wnętrza/, Ferrante
MARCONI, Karol MARCONI, Antoni KOLPERC
/wystrój plastyczny/.

Towarzystwo Kredytowe Ziemskie - założone w 1825 r. w W-wie z inicjatywy F. Druckiego-Lubeckiego udzielało długoterminowych kredytów stowarzyszonym właścicielom ziemskim z terenu całego Królestwa Polskiego. Ta druga co do znaczenia po Banku Polskim, instytucja finansowa prosperowała doskonale, toteż zaistniała konieczność i możliwość wystawienia okazałego gmachu Dyrekcji TKZ. Elewacje zaprojektowane przez H. Marconiego nawiązują do kompozycji drugiej kondygnacji weneckich Nowejch Prokuratorii Vincenza Scamozziego. Malowidła al fresco w Sali Posiedzeń wykonał Karol Marconi. 1939 - gmach uległ częściowemu uszkodzeniu, odrestaurowany w 1940 /malowidła odnowił Bohdan Marconi, syn Karola/. W trakcie okupacji mieściła się tu siedziba niemieckiego urzędu pracy /Arbeitsamtu/. W trakcie powstania warszawskiego budynek całkowicie zniszczony niemal do wysokości parteru. W maju 1945 decyzje o odbudowie wg planu H. Marconiego. Własność TKZ do 1947; 1947-1950 własność Centrali Zarządu Zaopatrzenia Transportu Samochodowego "Motozbyt", która wyremontowała oficynę od ul. Mazowieckiej /1950-1951/. Od 1950-57 Ministerstwa Łączności. Dn. 28.IV.1959 lokalizacja w gmachu Muzeum Kultury i Sztuki Ludowej. 1962-71 odbudowa skrzydła od ul. Kredytowej, wybudowanie sali koncertowo-kinowej od podwórza.

styl: neorenesansowy

13. Opis (sytuacja, materiał i konstrukcja, rzut, bryła, elewacje, wnętrze i wyposażenie instalacje)

Sytuacja: Budynek usytuowany w pd.narożu ulic Kredytowej i Mazowieckiej; tworzy optyczne zamknięcie pd.części d.Pl.Ewangelickiego /ob.Pl.Małachowskiego/ W zabudowie zwartej, w linii zabudowy ulicy

Materiał, konstrukcja - Sciany: murowane z cegły na zaprawie cement.-wap. obustronnie tynkowane. Sklepienie: murowane, odcinkowe i kolebkowe na gurtach w części piwnic, w hallach parteru, pięter. Stropy: żelbetowe, typu Kleina na stalowych belkach. Wieżba dachowa: stropodach, belki stalowe. Dach: wielospadowy, kryty papą na betonowym skropodachu. Posadzki: beton wylewany, lastryków, płytki ceramiczne w piwnicach /klepka w barze/; okładzina marmurowa: halle na wszystkich kondygnacjach; płytki ceramiczne: w sanitariatach; klepka drewniana: w salach wystawowych, kinowej, pomieszczeniach biurowych, bocznych korytarzach. Schody: schody główne jednobiegowe, żelbetowe, obłożone marmurem, poręcze metalowe /współczesne/; schody w pd. skrzydle przy ul.Mazowieckiej: 3.biegowe, obłożone marmurem, z windą w duszy, poręcz metalowa; schody boczne /3/: dwubiegowe, murowane, z poręczami metalowymi. Drzwi: drewniane, wejściowe gł. ramowo-płycinowe, 2.skrzydłowe z półokrągłym oszklonym nadświetlem; wejściowe boczne: ramowo-płycinowe, 2.skrzydłowe, z prostokątnym oszklonym nadświetlem; drzwi wewnętrzne pełne. Okna: stolarka drewniana, skrzynkowa, podwójna, z prostym ślaniem, półkolistym nadświetlem, ze szprosami na skrzydłach i pionowym szprosem w nadświetlu.

Rzut: Budynek na planie 3 prostokątnych skrzydeł, zestawionych "w podkowę", o lekko zbiegających się ramionach. Od strony dziedzińca dostawione współcześnie skrzydło sali kinowej. Skrzydło frontowe z wejściem do przestronnego hallu na osi, w części wsch. 3.traktowy /z korytarzem pośrodku/, w części zach.amfilada sal wystawowych podobnie jak w skrzydle zach. Skrzydło od ul.Mazowieckiej 3.traktowe z korytarzem wewnętrznym, wejściem z ulicy i podwórza, klatkami schodowymi na krańcach.

Bryła: zwarta, budynek podpiwniczony, 3 i pół kondygnacyjny, poddasze jako połowa, niskie 1,9 m; sala kinowa 1.kondygnacyjna, dach dwuspadowy niski.

Elewacje - Elewacja frontowa /od ul.Kredytowej/: 21.osiowa, 3.kondygnacyjna /niskie poddasze otrzymało małe otwory okienne/, o dominujących podziałach horyzontalnych zaznaczonych: wydatnymi cokołem i dekorowanymi stiukami gzymsami międzykondygnacyjnymi i wieńczącymi na szczycie - attyką balustradową. Otwory okienne zwieńczone półkoliście na parterze ujęte pilastrami korynckimi o gładkich trzonach, okna parteru obramione boniowaniem nad zwieńczeniem profilowany łuk z kliniec, po bokach którego para kartuszy. Okna piętra ujęte po bokach przez pilastry kompozytowe o gładkich trzonach, archiwolta okna profilowana z kliniec wsparta na jońskich kolumnkach, w pachach łuku głębokie reliefy stiukowe wyobrażające dwie postacie kobiece upozowane w antycznej manierze /trzy wzory par zostały wielokrotnie powtórzone tak w elewacji frontowej jak i w bocznych/. Okna 3.kondygnacji w obramieniach, nad łukiem wieńczącym proste belkowanie, osie rozróżniają pilastry korynckie o gładkich trzonach. Nad 3.kondygnacją belkowanie zwieńczenia. We fryzie stiukowe girlandy przedzielone małymi otworami okiennymi poddasza w obramieniach z uszakami. Okap wsparty na konsolach, między którymi kasetony z rozetkami. W zwieńczeniu attyka balustradowa z tralkami. Na osi centralnej elewacji parterowy prosto zamknięty portyk kolumnowy z dwoma parami kolumn korynckich po bokach.

c.d. na wkładce

14. Kubatura

62075 m³

15. Powierzchnia użytkowa

9531 m²

16. Przeznaczenie pierwotne

biurowo-bankowy

17. Użytkowanie obecne

muzealno-biurowy

18. Prace budowlane i konserwatorskie, ich przebieg i dokumentacja

Budynek praktycznie zniszczony do wysokości parteru w toku walk powstańczych 1944 r. 1950-51 firma "Motozyt" odbudowała oficynę od ul. Mazowieckiej. 1960-73 odbudowa budynku wg obecnego stanu łącznie z budową wcześniej nieistniejącej Sali Kinowej.

19. stan zachowania (fundamenty, ściany zewnętrzne, ściany wewnętrzne, sklepienia, stropy konstrukcje dachowe, pokrycie dachu, wyposażenie i instalacje)

Ogólnie dobry /konstrukcja/, w b.złym stanie jest elewacja od ul. Mazowieckiej /spadające tynki, ubytki gzymsu i stiuków - por. elew./, wypaczenia stolarki okiennej. Brak tynków w elewacjach od podwórza.

20. Najpilniejsze postulaty konserwatorskie

Konieczny remont elewacji od ul. Mazowieckiej, w wyniku ubytków tynków, dziurawych rynien zawilgocenia ściany, wymiana części stolarki okiennej. Należy otynkować elewacje w podwórzu.

21. Akta archiwalne (rodzaj akt, numer i miejsce przechowania)

24. Uwagi różne

25. Opracował

tekst Adam Konopacki, maj 1989

imię, nazwisko, data, podpis

plany, rysunki Adam Konopacki, maj 1989

imię, nazwisko, data, podpis

zdjęcia fotogr Adam Konopacki, maj 1989

imię, nazwisko, data, podpis

miejsce przechowania negatywów

Karta po wypełnieniu podlega ochronie na podstawie przepisów prawa autorskiego

22. Bibliografia

S.Łoza, Henryk Marconi i jego rodzina, Warszawa 1954, s.36-37; J.Chrościcki, A.Rottermund, Atlas architektury Warszawy, Warszawa 1977; Sztuka Warszawy, Warszawa 1986, s.303/304.

26. Adnotacje o inspekcjach, informacje o zmianach (daty, imiona i nazwiska wypełniających)

23. Źródła ikonograficzne i fotografia (rodzaj, miejsca przechowania, sygnatury)

27. Załączniki 5 SZT.

1. Miejscowość WARSZAWA	2. Obiekt (nazwa jak w karcie) GMACH TOWISKREDYTOWEGO ZIEMSKIEGO	3. Zawartość wkładki (nazwa obiektu lub materiału uzupełniającego)
----------------------------	--	--

c.d. opisu:

Na belkowaniu napis "PANSTWOWE MUZEUM ETNOGRAFICZNE", na wysokości piętra balkon z balustradą z tralkami pośrodku. Pod portykiem gł.otwór wejściowy zamknięty oszklonym półkolistym nadświetlem, ujętym profilowanym obramieniem i kartuszami z boku; portyk poprzedzają szerokie 8.stopniowe schody. Z prawej do elewacji przystaje brama w formie triumfalnego portyku z trójkątnym szczytem.

Elewacja boczna - wschodnia /od ul.Mazowieckiej/: 15.osiowa, 3.kondygnacyjna /poddasze otrzymało małe otwory okienne w belkowaniu/, o podziałach i wystroju identycznym jak elewacja frontowa. Wyjątek stanowi otwór wejściowy zamknięty półkoliście na skrajnej osi z lewej strony. Do elewacji przylega z lewej /tj. od pd./ brama wjazdowa utrzymana w stylu łuku triumfalnego /uszkodzone w czasie ostatniej wojny/.

Elewacja boczna pd. /widoczna od ul.Mazowieckiej/: 2.osiowa /oś z lewej ślepa/ o podziałach jak wyżej, w kondygnacji piętra brak reliefów.

Elewacja boczna /zach./: złożona jakby z dwu części: 5.osiowej - o podziałach i wystroju jak elewacja frontowa i 10.osiowej, nieznacznie ukośnej do niej ustawionej. Jest ona zdobiona znacznie skromniej, z podziałami horyzontalnymi, otwory okienne zamknięte półkoliście, obramione, osie dzielą płaskie lizeny. Okna 3.kondygnacji mniejsze, na wysokości dachu attyka pełna. Z prawej narożnik elewacji ścięty.

Elewacja boczna /pd./: 2.osiowa, o podziałach horyzontalnych jak wyżej, z wejściem na boczną klatkę schodową. Nad wejściem belkowanie "podtrzymujące" półkolisty otwór okienny. Dyspozycja i dekoracja elewacji jak w elewacji bocznej /zach./ w części 10.osiowej.

Elewacja w podwórzu - pn.: 14.osiowa, wsch.: 11.osiowa, zach.: 11.osiowa, o podziałach horyzontalnych, półkoliście zamkniętych oknach, z lizenami między osiami, z niskim poddaszem jako 4.kondygnacją. Elewacja zach. otynkowana. Do elewacji pn. przylega parterowe skrzydło Sali Kinowej /współczesny budynek/.

Wnętrze: współczesne, halle w korpusie gł. na wszystkich kondygnacjach otrzymały sklepienie krzyżowe z gurtami wsparte na kwadratowych w podstawie filarach. W salach wystawowych stropy wsparte na okrągłych filarach.

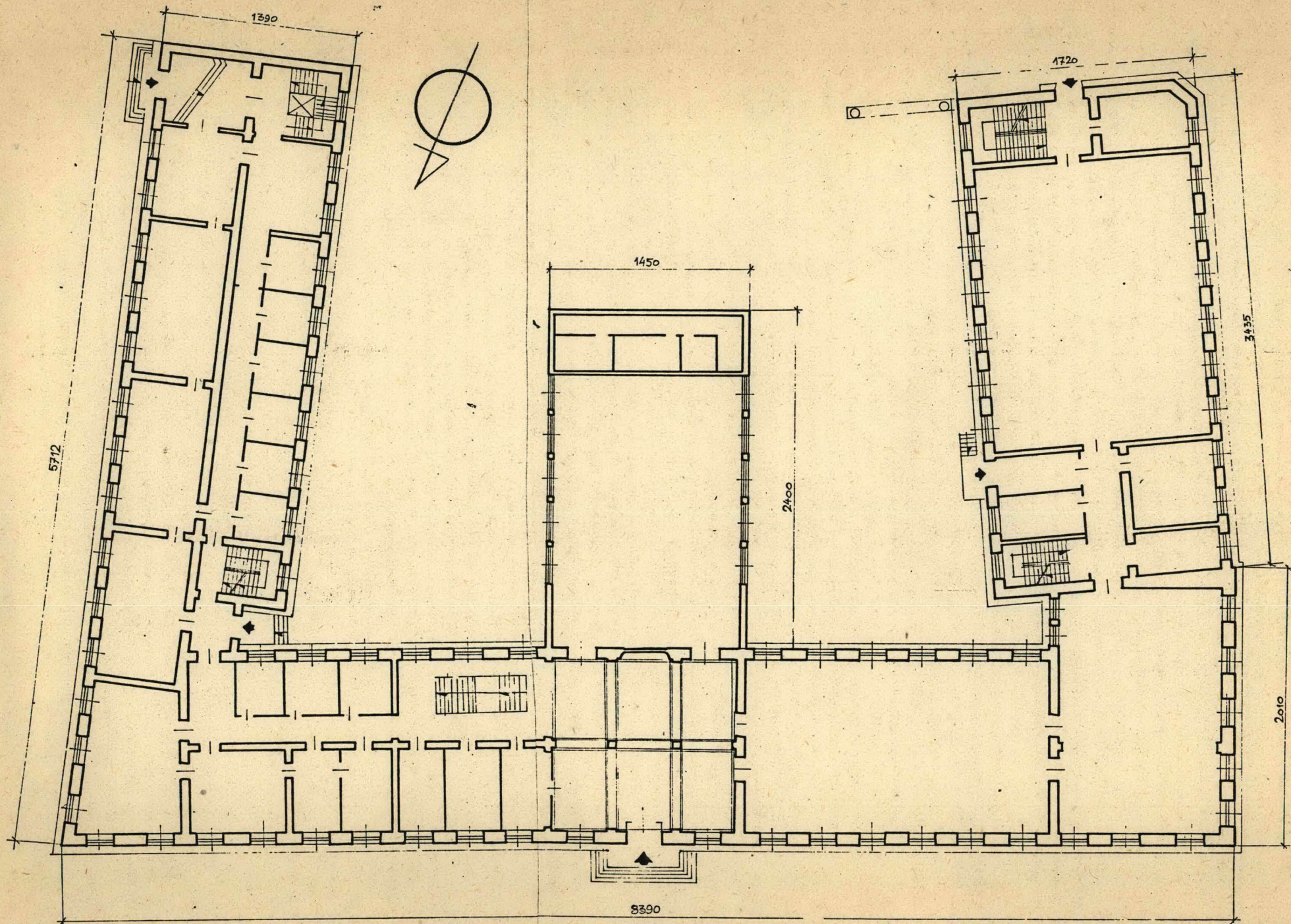
Instalacje: w.-k., c.-o., elektryczna, gazowa, wentylacja nawiewowa i grawitacyjna, telefoniczna.

Adam Konopacki, maj 1989

Wkładkę założył:
(Imię, nazwisko, data)

Wzór ODZ 1978 r.

Miejsce przechowywania negatywów:



H=24,3 M.

0 2 4 6 8 M.

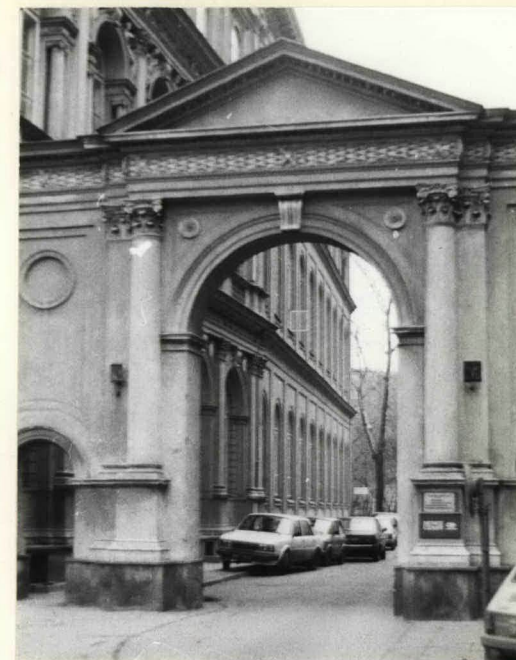
1. Miejscowość WARSZAWA ŚRÓDMIEŚCIE ul. Kredytowa 1	2. Obiekt (nazwa jak w karcie) TOWARZYSTWO KREDYTOWE ZIEMSKIE	3. Zawartość wkładki (nazwa obiektu lub materiału uzupełniającego) Fot. uzup.: 1,4 Fot. archiw.: ok. 1938/?/, ok. 1930/?/; 2-12 Elewacja frontowa
---	---	---



1.



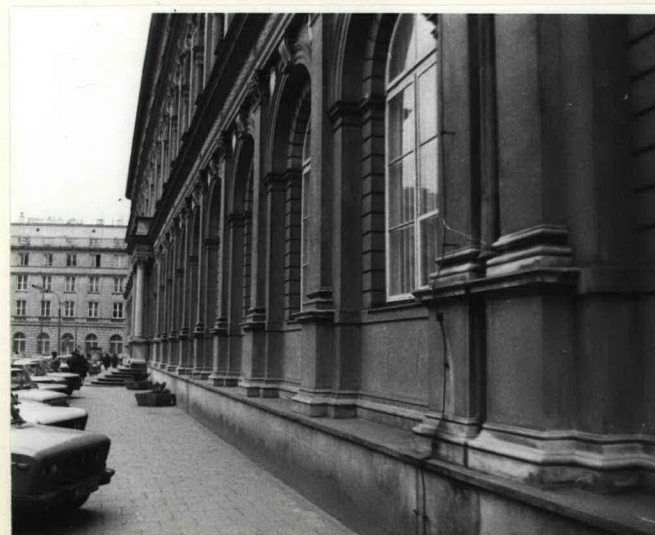
2.



3.



4.



5.



6.

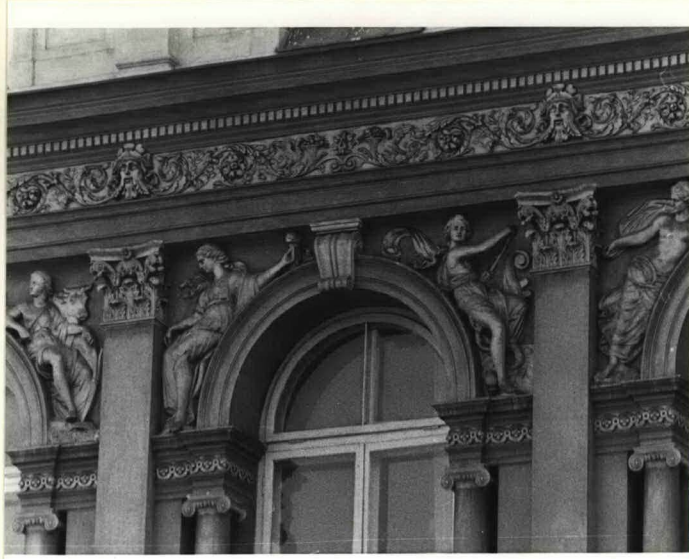
Wkładkę założył: Adam Konopacki, V, 1989.....
(imię, nazwisko, data)

Miejsce przechowywania negatywów:

Z-d Poligr. Jan Jasiński W-wa, ul. Wolna 13, tel. 12-43-83



7.



8.



9.



11.



12.

10. WILNO

12. WILNO

1. Miejscowość

WARSZAWA ŚRÓDMIEŚCIE
ul. Kredytowa 1.

2. Obiekt (nazwa jak w karcie)

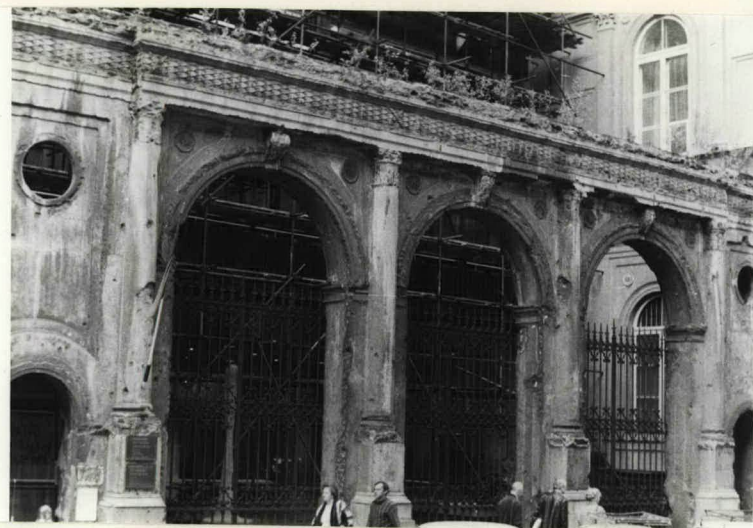
TOWARZYSTWO KREDYTOWE
ZIEMSKIE

3. Zawartość wkładki (nazwa obiektu lub materiału uzupełniającego)

Fot.uzup.: 13-23 Elewacja od ul. Mazowieckiej



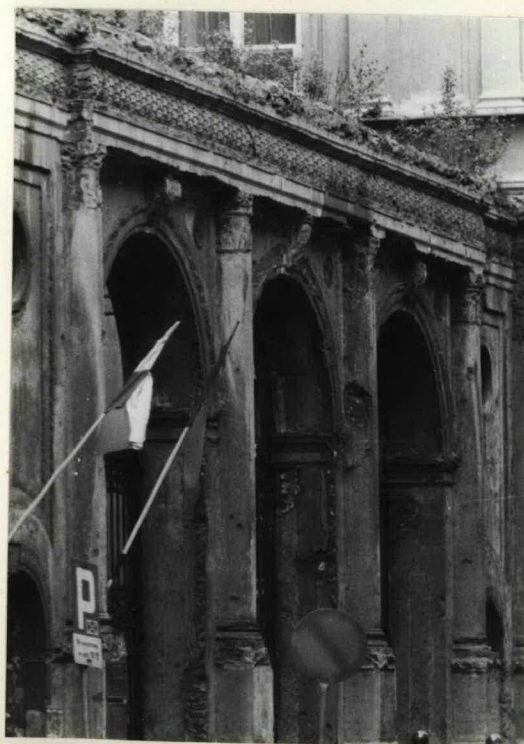
13.



14.



15.



16.



17.

Wkładkę założył:Adam Konopacki, V. 1989.....
(imię, nazwisko, data)

Miejsce przechowywania negatywów:

Z-d Poligr. Jan Jasiński W-wa, ul. Wolna 13, tel. 12-43-83



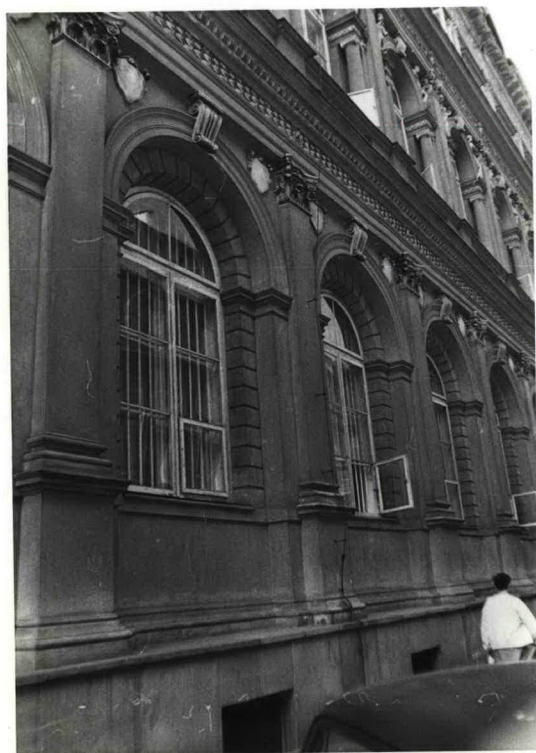
18.



19.



20.



21. 1871 300 101/1



22.



23. 1871 300 101/1

1. Miejscowość

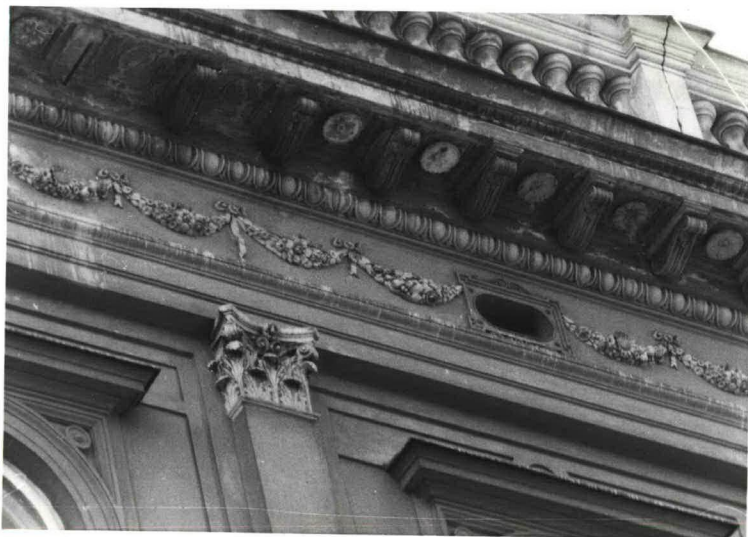
WARSZAWA ŚRÓDMIEŚCIE
ul. Kredytowa 1.

2. Obiekt (nazwa jak w karcie)

TOWARZYSTWO KREDYTOWE
ZIEMSKIE

3. Zawartość wkładki (nazwa obiektu lub materiału uzupełniającego)

Fot. uzup.: 24-26 Zwieńczenie elewacji od ul. Mazowieckiej;
27-31 Elew. boczna / zach. /; 32, 33 Elew. boczna / pd. /



24.



25.



26.

Wkładkę założył: Adam Konopacki, V. 1989
(imię, nazwisko, data)

Miejsce przechowywania negatywów:

Z-d Poligr. Jan Jasiński W-wa, ul. Wolna 13, tel. 12-43-83

Wzór ODZ 1978 r.



27.



28.



29.



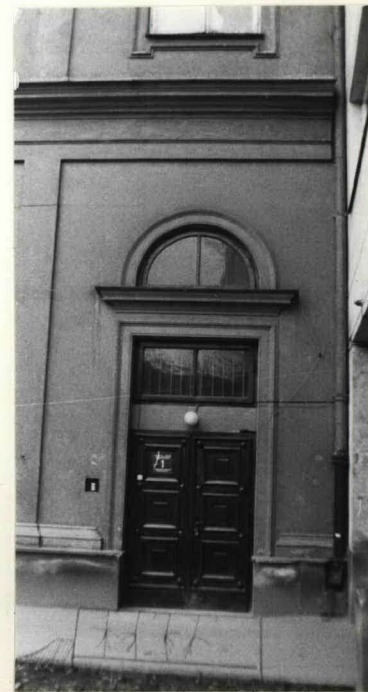
30.



31.



32.



33.

1. Miejscowość

WARSZAWA ŚRODMIEŚCIE
ul. Kredytowa 1

2. Obiekt (nazwa jak w karcie)

TOWARZYSTWO KREDYTOWE
ZIEMSKIE

3. Zawartość wkładki (nazwa obiektu lub materiału uzupełniającego)

Fot. uzup.: 34 Fragment Sali Kinowej / od podwórza /; 35 Elew. tylna
skrzydła od ul. Mazowieckiej; 36 Elew. tylna skrzydła zach.; 37-39Wnętrze hallu wejściowego; 40 Sala wystawowa na parterze; 41 Hall
na piętrze; 42 Hall na 2. piętrze

34.



35.



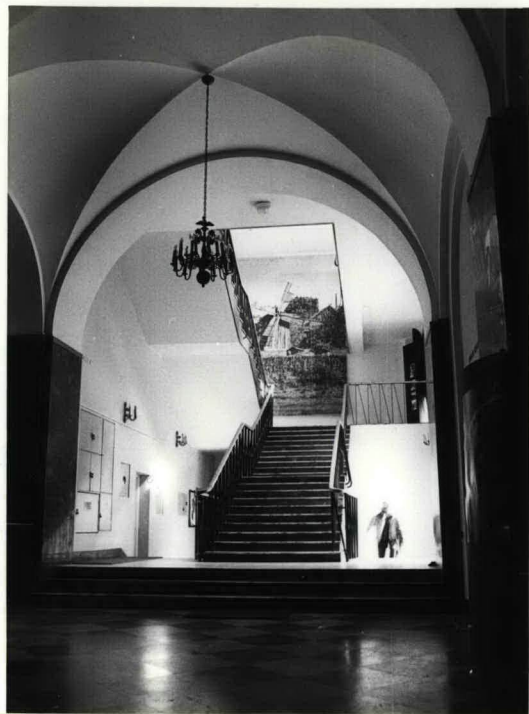
36.

Wkładkę założył: Adam Konopacki, V. 1989
(imię, nazwisko, data)

Miejsce przechowywania negatywów:

Z-d Poligr. Jan Jasiński W-wa, ul. Wolna 13, tel. 12-43-83

Wzór ODZ 1978 r.



37.



38.



39.



40.



41.



42.