

1. Obiekt

DOM MIESZKALNY

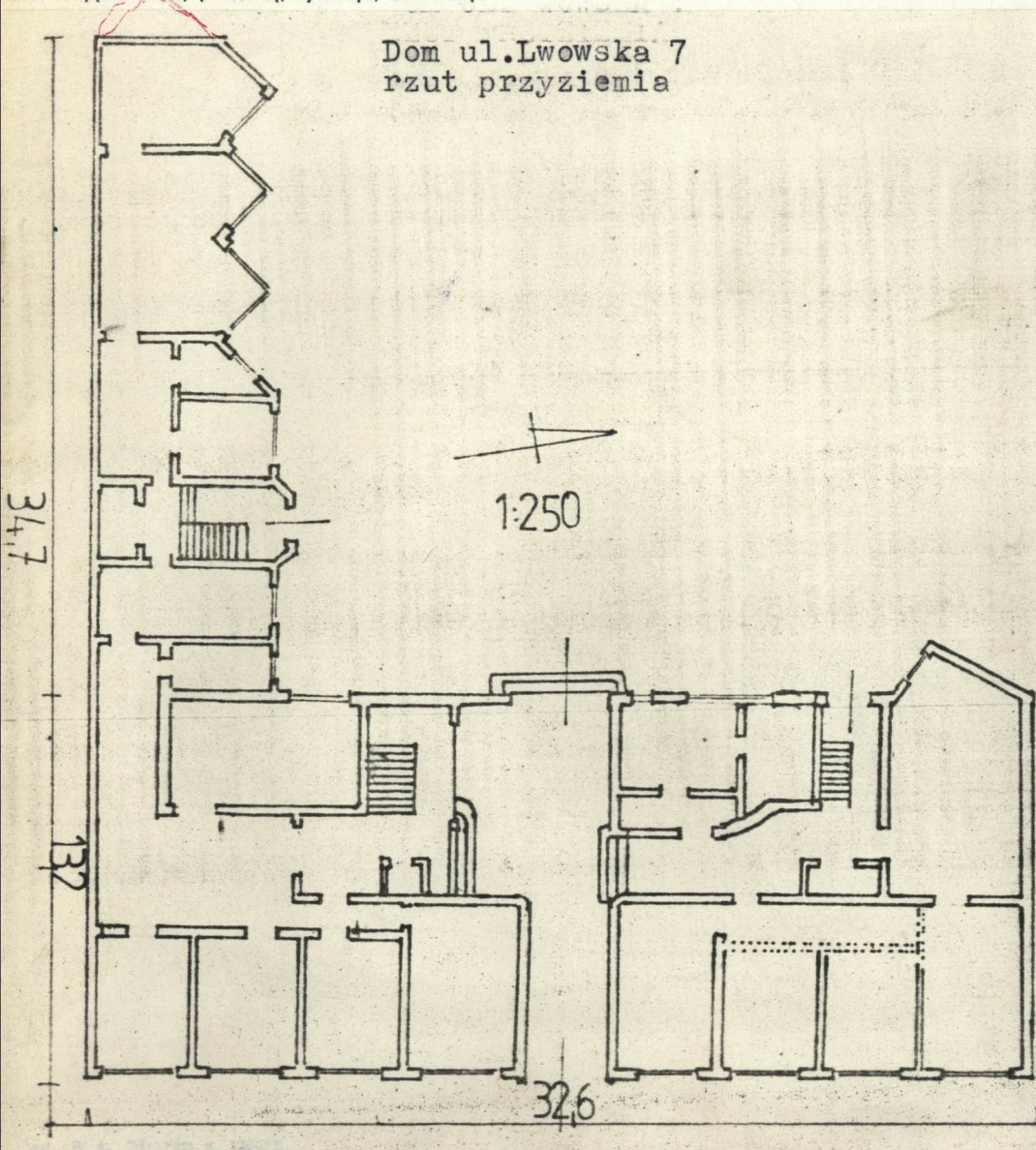
2. Czas powstania

1930-1939

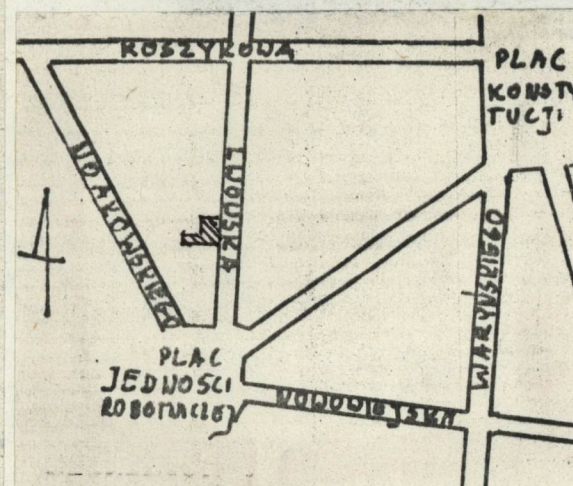
3. Miejscowość

WARSZAWA

11. Zdjęcia: rzut, przekrój, sytuacja, orientacja



Fasada-widok od pd.



Orientacja 1:5000

4. Adres

ul. LWOWSKA 7

nr hipoteczny

5. Przynależność administracyjna

województwo warszawskie miejskie

gmina

Centrum

6. Poprzednie nazwy miejscowości

7. Przynależność administracyjna
przed 1 VI 1975

województwo warszawskie miejskie

powiat

8. Właściciel i jego adres

Skarb Państwa

9. Użytkownik i jego adres

Przedsiębiorstwo Gospodarki
Mieszkaniowej
Warszawa-Sródmiście
Al. Jerozolimskie 30

10. Rejestr zabytków

Nr data

Wzniesiony w latach 1930-1939
wg projektu Jerzego Gelbarda
i Romana Sigalina.

Architektura funkcjonalna.

Budynek usytuowany w ciągu i linii zabudowy pierzei zachodniej ul. Lwowskiej bezpośrednio przy chodniku, w zabudowie obrzeżnej kwartału ograniczonego ulicami: od pn Koszykową, od wschodu Lwowską, od południa Placem Jedności Robotniczej i od zachodu Noakowskiego, około 100 metrów na pn-wschód od budynku Politechniki. Przysławiany ścianami szczytowymi do zbliżonych rozmiarami kamienic nr 5 i 9.

Z tyłu wieloboczne podwórko ujęte z lewej wydłużoną oficyną, zaś z pozostałych stron wysokim murem z kratą - oddzielającym od dużego podwórza przy ul. Noakowskiego.

Założony na planie prostokąta o wymiarach około 32,6 x 13,2 m, z niewielkim trójkątnym ryzalitem po prawej od tyłu, z przelotową prostokątną sienią pośrodku. Od tyłu wydłużona, prostopadła do korpusu, wąska oficyna - po lewej stronie korpusu.

Korpus 2,5 traktowy, z korytarzem w półtrakcie środkowym. Przelotowa bezprzejazdowa sień w osi 5, otwarta do założonej w trakcie tylnym po lewej klatki schodowej. Boczna klatka schodowa w trakcie tylnym przy prawym skraju korpusu, dostępna z podwórza oraz z głównej sieni poprzez korytarz. Przy schodach szyby dźwigów.

Oficyna 1,5 traktowa, z korytarzem w półtrakcie tylnym, z poprzecznie założoną klatką schodową z windą w osi 3, częściowo zryzalitowaną.

6 kondygnacyjny z analogiczną oficyną po lewej od tyłu, podpiwniczony, kryty dachem 2 spadowym o małym nachyleniu połaci, kalenicowym, oficyna kryta dachem pulpitowym.

Murowany z cegły ceramicznej, tynkowany, stropy żelbetowe i Kleina na belkach stalowych. Wieża dachowa drewniana stolcowa, dach kryty papą.

Sień prostokątna, w trakcie tylnym znacznie szersza, zamknięta obustronnie kratami - szklonymi - o motywach geometrycznych, z dwuskrzydłowymi wrotami pośrodku. Z tyłu po lewej prostokątny otwór do klatki schodowej, dostępnej w partii korytarzowej poprzez kilka zaokrąglonych po prawej schodków. Po prawej analogiczne wejście do prawego korytarza. Ściany do wysokości ok. 2,2 m wyłożone wielobarwnym szarym marmurem.

Klatki schodowe prostokątne, 2 biegowe ze spocznikami. Z bocznej klatki schodowej korpusu dostęp do piwnicy. Klatka schodowa oficyną o ściętych zewnętrznych narożach.

Pomieszczenia mieszkalne umiarowe, od frontu jednoosiowe, od tyłu po lewej przy klatce schodowej - prostokątny duży pokój. Bez wytroju.

Elewacja frontowa 6 kondygnacyjowa, 9 osiowa, zamknięta niskim płytowym gzymsem. Wejście w osi 5. Niska prosta odsadzka. W osiach 2,5 i 8 od 2

14. Kubatura

11 200 m³

15. Powierzchnia użytkowa

2 200 m²

16. Przeznaczenie pierwotne

dom mieszkalny

17. Użytkowanie obecne

dom mieszkalny

13. Prace budowlane i konserwatorskie, ich przebieg i dokumentacja

19. stan zachowania (fundamenty, ściany zewnętrzne, ściany wewnętrzne, sklepienia, stropy, konstrukcje dachowe, pokrycie dachu, wyposażenie i instalacje)

Stan zachowania dobry.

20. Najpilniejsze postulaty konserwatorskie

21. Akta archiwalne (rodzaj akt, numer i miejsce przechowywania)

22. Bibliografia

A. Rottermund, J. Chrościcki, Atlas architektury
Warszawy, s. 85, W-wa 1977

23. Źródła ikonograficzne i fotografialia (rodzaj, miejsce przechowywania, sygnatury)

24. Uwagi różne

25. Opracował

tekst **Krzysztof Myśliński, listopad 1985 rok**

imię, nazwisko, data, podpis

plany, rysunki **j.w.**

imię, nazwisko, data, podpis

zdjęcia fotogr. **j.w.**

imię, nazwisko, data, podpis

miejsce przechowywania negatywów **SPDDK Warszawa**

Karta po wypełnieniu podlega ochronie na podstawie przepisów prawa autorskiego

26. Adnotacje o inspekcjach, informacje o zmianach (daty, imiona i nazwiska wypełniających)

27. Załączniki

2 wkładki

1. Miejscowość WARSZAWA	2. Obiekt (nazwa jak w karcie) Dom ul. Lwowska 7	3. Zawartość wkładki (nazwa obiektu lub materiału uzupełniającego) opis c.d. z p.13
----------------------------	---	--

kondygnacji trójboczne wykusze o krótkich ściankach bocznych.
Okna ujęte w prostokątne profilowane opaski, pomiędzy wykuszami ujmowane w opaski parami, z filarkiem międzyokiennym kanelowanym. Pod oknami wykuszy wąskie półwałkowe fryzy. Otwór wejściowy ujęty w opaski ozdobione trzema półwałkami.

Fasada licowana płytami piaskowcowymi o podkreślonych złączach. Elewacja tylna 6 kondygnacyjna, z wystawkami w 7 kondygnacji w osi klatek schodowych, 7 osiowa, o osiach przyziemia rozmieszczonych nieregularnie. Oś lewa ustawiona skośnie, w osi 2 wejście boczne, w osi 5 wylot głównej sieni.

W osiach 2-5 od 2 kondygnacji prostokątny wykusz.

W osi 5 szerokie porte-fenêtre.

Przy osi 1 oraz w narożniku z oficyną studzienki do piwnicy - wygrozione niskim murkiem.

Elewacja oficyna 8 osiowa, 6 kondygnacyjowa. Oś 1 wąska, w osi 3 płytki trójboczny ryzalit z wejściem w przyziemiu - ponad którym płytowy daszek - wyżej okna klatki schodowej wchodzące w wystawkę 7 kondygn. Osie 5-8 w formie trójkątnych, narożnikowo ustawionych pseudoryzalitów o ciągłych otworach okiennych.

Otwory okienne całości prostokątne, w fasadzie leżące, analogiczne w prawych osiach oficyny.

W wykuszach bez narożnych filarków. W piwnicach małe leżące.

Okna w fasadzie i prawych osiach oficyny trójdzielne, w wykuszach fasady 4 dzielne - pozostałe 2 dzielne.

W klatkach schodowych dzielone poziomo.

Wszystkie balustrady schodów, kraty w sieni, kraty porte-fenêtre, kratki w oknach fasady - o motywach geometrycznych, z kwadratowych prętów. Poręcze balustrad

schodowych profilowane.

Posadzki: w głównej sieni z wielobarwnego terrakoty układanej w motywy geometryczne, w korytarzach i spoczniki schodów z różowego lastrika, Parapety z marmuru chęcińskiego.

Schody w korpusie z białego marmuru, w oficynie oraz boczne w korpusie z białego lastrika inkrustowanego czarnym paskiem.

Budynek wyposażony we wszystkie instalacje komunalne.

Wkładkę założył: Krzysztof Myśliński, listopad 1985 rok

(imię, nazwisko, data)

Miejsce przechowywania negatywów:

Wzór ODZ 1978 r.

1. Miejscowość

Warszawa

2. Obiekt (nazwa jak w karcie)

kamienica ul. Lwowska 7

3. Zawartość wkładki (nazwa obiektu lub materiału uzupełniającego)

dokumentacja fotograficzna.



1. Elewacja tylna.
2. Fasada - okno.
3. Fasada - wykusz.
4. Oficyna - drzwi wejściowe.
5. Portal.
6. Dach.



Wkładkę założył: Krzysztof Myśliński , listopad 1985 r.

(imię, nazwisko, data)

SPDDK Warszawa

Miejsce przechowywania negatywów: