

**OŚRODEK DOKUMENTACJI
ZABYTEKÓW W WARSZAWIE**

KARTA EWIDENCYJNA ZABYTEKÓW
ARCHITEKTURY I BUDOWNICTWA

A

B

C

D

E

F

G

H

I

J

K

L

Ł

M

N

O

P

R

S

T

U

W

X

Y

Z

NR 1704

1. Obiekt

**DOM MIESZKALNY POCZTOWEJ KASY
OSZCZĘDNOŚCI**

2. Czas powstania

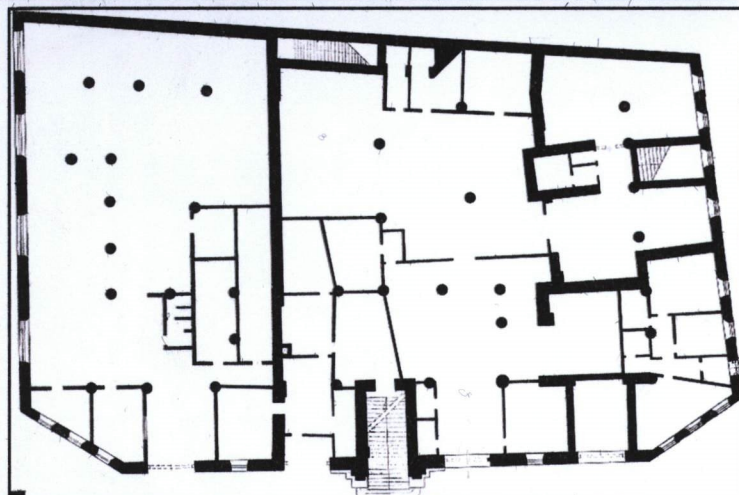
1923-24

3. Miejscowość

WARSZAWA

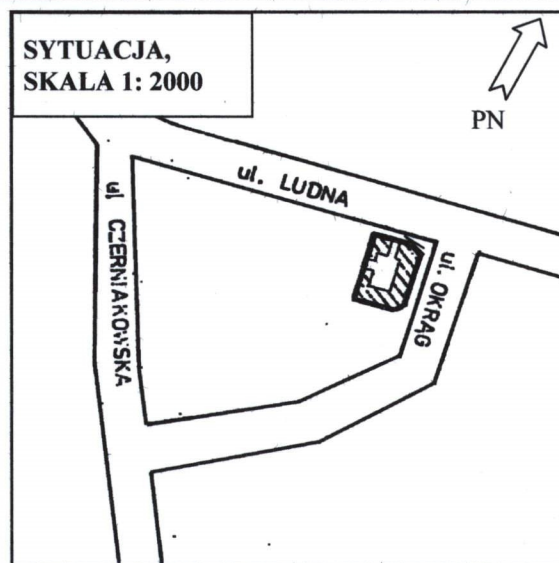


ORIENTACJA,
SKALA ok. 1:20 000



RZUT PRZYZIEMIA, SKALA ORYGINAŁU 1: 100

SYTUACJA,
SKALA 1: 2000



4. Adres

ul. LUDNA 9/ róg OKRAG 7
Nr hip. [redacted] KW [redacted]

5. Przynależność administracyjna

województwo: MAZOWIECKIE

dzielnica: ŚRÓDMIEŚCIE

6. Poprzednie nazwy miejscowości

7. Przynależność administracyjna przed I VI 1975

województwo: WARSZAWSKIE

powiat.: WARSZAWSKI

8. Właściciel i jego adres: Wspólnota
Mieszkaniowa; m.st. Warszawa

9. Użytkownik i jego adres.

Właściciel i jego adres: Wspólnota
Mieszkaniowa; m.st. Warszawa

10. Rejestr zabytków

LUDNA 9/ nr hip. 2977B

Ulica Ludna została odnotowana po raz pierwszy na planie Wernecka z 1732. Otoczenie ulicy miało wówczas charakter ogrodowy. Znajdujące się w okolicach Ludnej baseny rybne, składy materiałów budowlanych, browar, spichlerze, fabryka kobierców i dywanów stanowiły zaplecze gospodarczo-usługowe dworu saskiego. Dopiero po 1888 r. przy Ludnej pojawiły się pierwsze wielopiętrowe kamienice. Na posesji nr 9/2977B funkcjonowały przed 1914 r. wielkie zakłady ciesielskie i stolarskie Maurycego Karstensa. W bezpośrednim ich sąsiedztwie pod numerem 9A hip. 6946 w latach 1913-14 Karstens wystawił VII kondygnacyjną kamienicę. Po 1918 r. charakter ulicy zaczął się zmieniać wraz z budową domów mieszkalnych dla pracowników przedsiębiorstw państwowych oraz nowych kamienic o wyższym niż dotychczas standardzie. Najwcześniejszym w tej grupie był pięciopiętrowy dwuskrzydłowy dom biurowo-mieszkalny Pocztovej Kasy Oszczędności (nr 9/2977B), wzniesiony w 1924 r. na miejscu zakładów M. Karstensa, u zbiegu z ulicą Okrąg wedle projektu **Mariana Lalewicza** (wg Marty Leśniakowskiej - projekt Józefa Handzelewicza). W przyziemiu budynku mieściły się magazyny pocztowe, na pozostałych kondygnacjach – mieszkania. Budynek miał pierwotnie znacznie bogatszy niż obecnie wystrój, na który składały się m.in. takie elementy jak: wydatny, obficie ozdobiony gzyms nad kondygnacją V-tą, rozbudowane, naczółkowe zwieńczenia umieszczone nad co drugim oknem kondygnacji II-iej obu elewacji przyulicznych oraz oprawa architektoniczna monumentalnego portalu w elewacji od wsch., z kartuszem i parą jońskich kolumn dźwigających łukowo zamknięty naczółek, przerwany u podstawy. cd na wkładce nr 1

13. Opis (sytuacja, materiał i konstrukcja, rzut, bryła, elewacje, wnętrza, wyposażenie, instalacje)

Sytuacja: budynek usytuowany na zbliżonej do prostokąta parceli o narożnikach pn./zach. i pn./wsch. ściętych, położonej po południowej stronie ulicy Ludnej, przy jej u zbiegu z ulicą Okrąg, złożony z dwóch skrzydeł od pn. i wsch. oraz z dwóch krótkich oficyn od pd. i zach., otaczających prostokątne podwórze, położone na poziomie piętra skrzydeł przyulicznych, od zachodu zamknięte wąskim, parterowym obiektem gospodarczym. Główne wejście do budynku w elewacji pn. (od strony ulicy Okrąg), drugie – nie używane – od strony ulicy Ludnej.

Materiał, konstrukcja: w piwnicach i w parterze konstrukcja budynku oparta o żelbetowe słupy z podciągami, na których oparto konstrukcję nośną pozostałych kondygnacji oraz podwórza; ściany zewnętrzne grubości 61 cm, murowane z cegły pełnej na zaprawie cementowo wapiennej, anal. jak ściany wewnętrzne. Elewacje tynkowane, elementy wystroju ciągnięte w tynku lub wykonane w narzucie; balkony płytowe żelbetowe, balustrady balkonowe stalowe lub z odlewanych z betonu tralek; odboje żeliwne; w oknach parteru elewacji przyulicznych kute kraty o łezkowatych motywach. **Stropy:** ceramiczne, na belkach stalowych (Kleina); klatki schodowe żelbetowe, schody dwubiegowe; nad skrzydłem od ul. Okrąg i nad zachodnimi odcinkami oficyn bocznych stropodach kryty papą; nad oficyną południową i nad zachodnią częścią skrzydła północnego (od str. ulicy Ludnej) niski dach dwuspadowy z wieżbą dachową drewnianą kleszczowo-płatwiową; kryty papą. **Posadzki, podłogi:** w obu sieniach na schodach lastryko polerowane, na ich górnych podestach – płytki ceramiczne; na klatkach schodowych stopnie z lastryko, podesty z lastryko lub z okładziną ceramiczną; w mieszkaniach – klepka dębowa, terakota (współczesna).

Stolarka okienna: drewniana, okna zespolone lub półskrzynkowe, jednoskrzydłowe, dwudzielne; dwuskrzydłowe z wywietrznikami górnymi (część wywietrzników dwudzielna); 3-skrzydłowe 6-kwaterowe; okna klatek schodowych skrzynkowe, podzielone na 4 skrzydła, z drobnym podziałem szczeblinkami; duża część okien z PCV.

Drzwi drewniane: drzwi wejściowe od strony Ludnej, pełne, ramowo-płycinowe, 4-kwaterowe, z nadświetlem zamkniętym łukiem odcinkowym, podzielonym pionowymi listwami na trzy pola wypełnione drewnianą kratownicą. Drzwi wyjściowe z głównej sieni na podwórze – współczesne, 4-skrzydłowe, w $\frac{3}{4}$ wysokości przeszklone, podzielone kratownicą z drewnianych szczeblinek na małe prostokątne pola, dołem pełne, z dekoracją płycinową; nadświetle zamknięte łukiem koszowym, przeszklone, z podziałem kratownicowym jak na skrzydłach. Drzwi do klatek schodowych w oficynach – współczesne, dwuskrzydłowe, ramowo-płycinowe lub $1\frac{1}{2}$ -skrzydłowe, pełne lub z częściowo przeszklone. Drzwi do mieszkań – oryginalne drewniane, dwuskrzydłowe, pełne, ramowo-płycinowe; wtórne – płytowe, drewniane lub metalowe.

Drzwi metalowe. Główne wejście do budynku (od strony ulicy Okrąg) w formie dwuskrzydłowej kutej, przeszklonej bramy z półkolistym nadświetlem i z furtką w prawym skrzydle; oryginalne bramy do dawnych magazynów pocztowych w skrzydle od ul. Okrąg – stalowe, dwuskrzydłowe, przesuwane, w górnej partii przeszklone, dekorowane nałożonymi listwami.

cd na wkładce nr 1

<p>14. Kubatura</p> <p style="text-align: center;">22.221 m³</p>	<p>15. Powierzchnia użytkowa</p> <p style="text-align: center;">4873,26 m²</p>	<p>16. Przeznaczenie pierwotne</p> <p style="text-align: center;">mieszkalno – użytkowe</p>	<p>17. Użytkowanie obecne</p> <p style="text-align: center;">mieszkalno - użytkowe</p>
<p>18. Prace budowlane i konserwatorskie, ich przebieg i dokumentacja (po 1945 r.)</p> <ul style="list-style-type: none"> Po 1945 – zabezpieczenie ścian wokół wyburzonej części skrzydła od ul. Ludnej, remont elewacji 1984 r. – remont dachu i przewodów kominowych 1993 r. – wymiana instalacji zimnej wody, kanalizacyjnej i centralnego ogrzewania ok. 1999 r. – wymiana drzwi wejściowych do klatek schodowych oraz drzwi z sieni głównej na podwórze 2000 r. – odnowienie wnętrza sieni od ulicy Ludnej, pomalowanie klatek schodowych, renowacja stalowej bramy. 2001 r. – wymiana rynien i rur spustowych 		<p>19. Stan zachowania(fundamenty, ściany zewnętrzne, ściany wewnętrzne, sklepienia, stropy, konstrukcje dachowe, pokrycie dachu, wyposażenie i instalacje)</p> <p>Stan techniczny budynku ogólnie dobry.</p> <p>Pierwotny wystrój elewacji zachowany fragmentarycznie, w znacznym stopniu czytelny.</p> <p>Elewacje przyuliczne zniszczone, tynki zabrudzone, z plamami, zaciekami i lokalnymi ubytkami; brak wielu fragmentów boniowania kondygnacji I-ej; w przyziemiu elewacji południowej rozległe ubytki tynków i ślady zawilgoceń.</p> <p>Balkon w kondygnacji II-ej narożnika przy zbiegu ulic Ludnej i Okrąg z prowizoryczną balustradą z cegieł; część płyt balkonowych silnie zawilgoconą, z ubytkami przy krawędzi;</p> <p>Na elewacjach podwórzowych tynki zniszczone, ze złuszczeniami i ubytkami.</p> <p>Część drewnianej stolarki, w tym okna w elewacji południowej, silnie zniszczona, pozbawiona powłok malarskich, wypaczona.</p>	
<p>20. Najpilniejsze postulaty konserwatorskie</p> <p>Remont konserwatorski elewacji z odtworzeniem niezachowanych elementów wystroju.</p> <p>Renowacja (wymiana) zniszczonej stolarki okiennej.</p> <p>Docelowo: odbudowa zniszczonej części skrzydła północnego, przywrócenie pierwotnego kształtu dachu.</p>			

21. Akta archiwalne i źródła ikonograficzne (rodzaj, numer i miejsce przechowywania)

Archiwum Państwowe m.st. Warszawy (APW)

- Plan Warszawy 1935-38
- Zbiór Taryf domów Warszawy - lata 1784-1930
- Fotoplany Warszawy 1935, 1945 r.
- Zbiór Korotyńskich I/72 (ul. Ludna)

Archiwum Zakładu Gospodarowania Nieruchomościami w Dzielnicy Śródmieście:

- dokumentacje techniczne, inwentaryzacje, przeglądy obiektu

23. Uwagi różne

24. Opracowanie karty ewidencyjnej

Tekst i zdjęcia: mgr Anna Radźwicka-Milczewska, wrzesień 2008

Rzuty: na podstawie inwentaryzacji z archiwum ZGN Śródmieście:
opracował mgr inż. Michał Milczewski

KARTA PO WYPEŁNIENIU PODLEGA OCHRONIE NA PODSTAWIE PRZEPISÓW PRAWA
AUTORSKIEGO

*Wykonano z funduszy
Miasta Stołecznego Warszawy*

22. Bibliografia

- Chrościcki J.A., Rottermund A., Atlas architektury Warszawy, Warszawa 1977
- Leśniakowska M., Architektura w Warszawie, Warszawa 1989, s. 249
- Zieliński J., , Atlas dawnej architektury ulic i placów Warszawy. Śródmieście historyczne, tom 9 (Langiewicza-Łukasińskiego), Warszawa 2003
- Żelichowski R., Ulice Solca, Warszawa 1999

25. Adnotacje o inspekcjach, informacje o zmianach (daty, imiona i nazwiska wypełniających)

26. Załączniki: wkładki szt. 24

WKŁADKA DO KARTY EWIDENCYJNEJ ZABYTKÓW ARCHITEKTURY I BUDOWNICTWA
ZAŁĄCZNIK NR 1

1. Miejscowość	5. Obiekt (nazwa jak w karcie)	6. Zawartość wkładki (nazwa materiału uzupełniającego)
WARSZAWA woj. mazowieckie Dzielnica Śródmieście	Dom mieszkalny Pocztovej Kasy Oszczędności ul. Ludna 9	cd historii obiektu cd opisu obiektu

cd historii obiektu

W 1939 roku spłonęła najwyższa kondygnacja budynku i dach z mansardami. Kolejnych poważnych uszkodzeń doznał budynek w połowie września 1944 r., kiedy zburzony został duży fragment skrzydła od strony Ludnej.

Po wojnie obiekt odbudowano - z wyjątkiem wyburzonej części skrzydła północnego; nie odtworzono też pierwotnego wysokiego dachu mansardowego z facjatkami i części wystroju (dekoracja gzymsu nad kondygnacją IV, oprawa portalu w elewacji od ul. Okrag, balkon i półkoliste okno tamże; naczółki nad oknami w kondygnacji II, brakujące fragmenty boniowania).

Określenie stylu: modernizm z elementami stylów historycznych.

cd opisu obiektu

Rzut: budynek złożony z dwóch prostokątnych skrzydeł przyulicznych (od pn. i wsch.), z których wschodnie znacznie dłuższe, oraz dwóch wąskich oficyn, z których południowa na planie odwróconej litery „L”, zachodnia oficyna – bardzo krótka; pomiędzy oficynami, wzdłuż zachodniej granicy parceli – wstawiony wąski parterowy obiekt gospodarczy, w którym schody do części pod poziomem podwórza. Narożniki skrzydeł przyulicznych od str. pn./wsch. i pd./wsch/ ścięte. Przyziemie całego budynku oraz teren pod podwórzem, usytuowanym na wysokości stropu parteru, oparte o konstrukcję słupów z podciągami, o nieregularnym układzie, zajęte przez pomieszczenia magazynowe oraz kilka pokoi biurowych; ta część budynku dostępna poprzez bramy w przyziemiu elewacji wschodniej (od strony ulicy Okrag). W skrzydle od ulicy Okrag wejście z monumentalnej sieni, skąd z podestu na wysokości podwórza poprzez drzwi w ścianie południowej wejście na wąski korytarz prowadzący na klatkę schodową o schodach dwubiegowych, skąd wejścia do lokali mieszkalnych. Mieszkania w oficynach dostępne z klatek schodowych, do których wejścia od strony podwórza. Wejście od strony ul. Ludnej obecnie zamknięte. W skrzydle wschodnim układ pomieszczeń 2 ½ traktowy, w skrzydle od pn. (częściowo zburzonym) układ wewnątrz nieregularny; oficyny południowa i zachodnia 1 ½ traktowe. Cały parter oficyny zachodniej zajęty przez bibliotekę; w oficynie południowej i w części traktu tylnego skrzydła wschodniego – pomieszczenia komisariatu.

Bryła: silnie rozczłonkowana, złożona z dwóch skrzydeł przyulicznych i dwóch oficyn; obiekty od strony ulic V-kondygnacyjne, od strony podwórza (umieszczonego na wysokości stropu parteru) - IV-kondygnacyjne; aneks gospodarczy przy zachodniej granicy działki – parterowy. Nad skrzydłem od ul. Okrag i nad zachodnimi odcinkami dach płaski (stropodach); nad oficyną południową i nad zachodnią częścią skrzydła północnego (od str. ulicy Ludnej) niski dach dwuspadowy, nad aneksem gospodarczym – daszek pulpitowy.

Elewacje: obie elewacje przyuliczne opracowane przy pomocy takich samych form architektonicznych. **Elewacja północna** V-kondygnacyjna, w przyziemiu 7-osiowa, ponad parterem osie 3-4 od zachodu zburzone do wysokości 1 i (częściowo) 1 ½ kondygnacji; kondygnacja wysokiego, o nieznacznie pochyłonych ścianach, parteru oblicowana wielkimi rustykowanymi boniami (zachowane na części elewacji), zamknięta fragmentarycznie zachowanym gładkim pasem; ponad IV kondygnacją szeroki pas gzymsu o słabym obustronnym oprofilowaniu; przy zachodniej krawędzi elewacji na wysokości kondygnacji II-IV w różnych miejscach osadzone pojedyncze rustykowane bonie; gzyms wieńczący wąski, słabo profilowany. Otwory okienne wszystkie bez obramień, w parterze niewielkie, zamknięte łukiem odcinkowym, dwuskrzydłowe, 6-kwaterowe, wszystkie z kutymi kratami o łezkowatych powtarzalnych motywach; pozostałe okna prostokątne pionowe, w kondygnacji V-ej mniejsze, dwuskrzydłowe, z prostokątnym wywietrznikiem górnym (w części okien wywietrzniki dwudzielne). W przyziemiu poziome prostokątne okna pomieszczeń piwnicznych. W osi 3-ej od zachodu szeroki, zamknięty łukiem odcinkowym otwór wejściowy, poprzedzony schodkami z okładziną z lastryko; drzwi wejściowe drewniane, ramowo-płycinowe, pełne, 4-skrzydłowe o skrzydłach skrajnych węższych, każde skrzydło ozdobione oprofilowanymi płycinami; nadświetle przeszklone, podzielone na trzy pola pionowymi słupkami, wypełnione drewnianą kratownicą z wąskich szczeblinek. W skrajnej osi od wschodu poprzedzony kilkoma stopniami wąski otwór wejściowy; drzwi wtórne, stalowe. Cd na wkładce nr 2

Wkładkę założyła: mgr Anna Radzwicka-Milczewska, wrzesień 2008 r

WKŁADKA DO KARTY EWIDENCYJNEJ ZABYTKÓW ARCHITEKTURY I BUDOWNICTWA
ZAŁĄCZNIK NR 2

1. Miejscowość

WARSZAWA
woj. mazowieckie
Dzielnica Śródmieście

5. Obiekt (nazwa jak w karcie)

Dom mieszkalny Pocztovej Kasy Oszczędności
ul. Ludna 9

6. Zawartość wkładki (nazwa materiału uzupełniającego)

cd opisu obiektu

Narożnik pn./wsch. budynku: ścięty, 3-osiowy, w I kondygnacji oblicowany boniowaniem w rustykę (jak w elew. pn.), z gładkim pasem gzymsu kordonowego. Przy narożniku wschodnim na wysokości kondygnacji II, III i częściowo IV-ej zachowane pozostałości anal. boniowania oraz krótki odcinek profilowanego gzymsu nad kondygnacją II. Ponad IV kondygnacją szeroki pas słabo oprofilowanego gzymsu, w części wschodniej z zachowaną fragmentarycznie pierwotną dekoracją złożoną z kimationu jońskiego i fryzu z ząbkami. Poniżej płyty balkonu kond. II umieszczona prostokątna pozioma tablica z czerwonego piaskowca z wykonanym w reliefie wklęsłym majuskułowym napisem: 'TEN DOM JEST/WŁASNOŚCIĄ/POCZTOWEJ KASY/OSZCZĘDNOŚCI/A.D.1924/'; tablica mocowana do ściany czterema umieszczonymi w narożach metalowymi kotwami o zakończeniach w formie rozet.

W parterze okna jak w elew. pn., w kondygnacjach II-IV na osi środkowej balkony o prostokątnych płytach opartych na gładkich prostopadłościennych wspornikach (płyty i wsporniki betonowe); w kondygnacji II-ej z balustradą wtórnie wymurowaną z nieotynkowanych cegieł, pozostałe z balustradami ażurowymi, ze stalowych kształtowników; po obu bokach ścianki frontowej balustrady pionowe pasy z kutą dekoracją o falistych motywach geometrycznych. Okna jak w elewacji pn., w kondygnacji V-ej mniejsze.

Elewacja wschodnia (od str. ulicy Ludnej): V-kondygnacyjna, w parterze 7-osiowa, ponad parterem 11-osiowa, w parterze pokryta boniowaniem rustykowanym (z rozległymi ubytkami), ponad IV kondygnacją zamknięta szerokim pasem gzymsu z pozostałościami fryzu z ząbkami. Nad co drugim oknem kondygnacji II-ej słabo czytelne ślady po usuniętej dekoracji zwieńczeń otworów. Na wysokości III i IV-ej kondygnacji nieregularnie rozmieszczone pojedyncze rustykowane bonie. Otwory okienne – jak w elewacji pn. W parterze przemiennie umieszczone małe okratowane okna (kraty jak w elew. pn) i szerokie otwory bramne. Na osi elewacji płytki ryżalit obejmujący kondygnacje I-IV, do którego dostawione zryzalitowane portalowe obramienie otworu wejściowego, sięgające do wysokości podstaw okien kondygnacji III-ej, zamknięte wydatnym gzymsem i ujęte po bokach ukośnymi, boniowanymi ściankami. Otwór wejściowy zamknięty półkoliście, umieszczony w prostokątnej pionowej płycinie ujętej szerokim gładkim obramieniem. Na prawym ościeżu otworu zachowane oprofilowanie pseudogłowicy pilastra i fragment profilu archiwolty. Brama wejściowa – stalowa, kuta, przeszklona, z półkolistym nadświetlem, dwuskrzydłowa z zamkniętą półkoliście małą furtką w prawym skrzydle. Skrzydła o konstrukcji ramowej, ujęte po bokach i od góry bordiurą z ażurową kutą dekoracją o powtarzalnych motywach złożonych z falistych elementów zbliżonych stylizowanych kartuszy (anal. jak dekoracje krat balkonów), ujmującą kratownicę z pionowych i poziomych kształtowników stalowych, na przecięciach z mosiężnymi łącznikami toczonymi w kształt wazek; pośrodku każdego skrzydła ozdobne litery „PKO” umieszczone w owalnym polu. W dolnych partiach skrzydeł bramy, za kratą, osadzone mosiężne (miedziane?) blachy z centralnie umieszczoną repusowaną dekoracją w formie stylizowanego kartusza (powiększenie detalu kraty). W nadświetlu bramy dekoracja z promieniście ułożonych stalowych prętów zakończonych ażurowymi grotami, u podstawy połączonych z półkołem wypełnionym dekoracją roślinno-geometryczną. Wejście do budynku poprzedzone schodami o siedmiu stopniach (powierzchnia z gruboziarnistego płukanego lastryko), ujętymi po bokach pełnymi ściankami. Otwory bramne w parterze umieszczone w osiach 1, 3, 5 i 7-ej, w dwóch osiach od pd. otwory prostokątne zamknięte odcinkiem łuku, pozostałe prostokątne; w otworach, zabezpieczonych w narożnikach żeliwnymi półkulistymi odbojami, metalowe skrzydła przesuwane na szynach (trzy oryginalne, skrajne od pd. wtórne); skrzydła oryginalne stalowe, pełne, w górnej partii z przeszklonym, zamkniętym odcinkowo przezroczem z prostą kratą, ozdobione dekoracją w formie prostokątnej ramy z wąskiej listwy z małymi ślimacznikami przy narożnikach; wizjery w skrzydłach ujęte kutą, ażurową symetryczną dekoracją z wolut i esownic.

Narożnik pd./wsch. budynku: opracowany jak narożnik pn./wsch.; balkon w kondygnacji II-ej zamknięty balustradą o bocznych ściankach pełnych i frontowej z betonowymi smukłymi tralkami; na wysokości okna II kondygnacji zachowany fragment gzymsu kordonowego.

Elewacja południowa: V-kondygnacyjna, na poziomie niskiego parteru umieszczono cztery duże, prostokątne drewniane okna skrzynkowe, 4-skrzydłowe, z wywietrznikiem górnym w każdym skrzydle, okratowane od wewnątrz lub z zewnątrz (kraty współczesne); powyżej – w dwóch osiach od wsch. we wszystkich kondygnacjach okna (jak w elewacjach przyulicznych), pozostałe część elewacja gładka, bez podziałów architektonicznych, z nieregularnie rozmieszczonymi małymi jednoskrzydłowymi okienkami. **Elewacje zachodnie** obiektów – pierwotnie ślepe, obecnie z nielicznymi, wtórnie wybitymi otworami. Cd na wkładce nr 3

Wkładkę założyła: mgr Anna Radźwicka-Milczewska, wrzesień 2008 r

1. Miejscowość WARSZAWA woj. mazowieckie Dzielnica Śródmieście	5. Obiekt (nazwa jak w karcie) Dom mieszkalny Pocztovej Kasy Oszczędności ul. Ludna 9	6. Zawartość wkładki (nazwa materiału uzupełniającego) cd opisu obiektu
--	---	---

Elewacje podwórzowe: IV-kondygnacyjne, z lekko wysuniętym cokołem, ponad parterem zamknięte szerokim gładkim pasem, wyłamanym nad otworami okiennymi i drzwiowymi, zwieńczone wąskim profilowanym gzymsem kordonowym i szerokim gładkim pasem oraz – na elewacji skrzydła pn. – trzema linearnymi pasami, w pozostałych partiach bez podziałów architektonicznych i obramień otworów. Balkony płytowe, od frontu zamknięte odcinkiem łuku, bez wsporników, balustrady balkonów proste, z pionowo ustawionych prętów stalowych.

Elewacja zachodnia skrzydła wschodniego: 13-osiowa, na osi środkowej otwór zamknięty łukiem koszowym, w którym drzwi drewniane (współczesne) 4-skrzydłowe, w $\frac{3}{4}$ wysokości przeszklone, z podziałem szczeblinkami na drobne prostokątne pola, w dolnych pełnych partiach skrzydeł dekoracja z oprofilowanych kwadratowych płycin; w nadświetlu podział kratownicowy na pionowe prostokątne pola. W osiach 6-ej i 8-ej w kondygnacjach II-III balkony o płytkich prostokątnych, od frontu wykrojonych odcinkowo, płytach, z metalowymi balustradami j.w.

Skrzydło północne i pn. część oficyny zachodniej: skrzydło północne zachowana fragmentarycznie – od wsch. na długości jednej osi, od zachodu - dwóch osi, z nieodbudowaną częścią środkową, zburzoną w 1944 r. Elewacja pd. skrzydła północnego – 1-osiowa, z oknami dwuskrzydłowymi z prostokątnym nadświetlem umieszczonymi w kondygnacjach I-III. Elewacja pd. 2-osiowa, w osi od wschodu z prostokątnym o zaokrąglonych narożnikach ryzalitem klatki schodowej, sięgającym do połowy okna II-ej kondygnacji, zamkniętym tarasem z prostą balustradą prętową. W ryzalicie drzwi wejściowe do budynku – współczesne, drewniane, dwuskrzydłowe, ramowo-płycinowe, w górnych kwaterach skrzydeł przeszklone; ponad drzwiami wejściowymi okno pionowe, prostokątne, o drewnianej stolarce typu skrzynkowego, 4-dzielne, 16-kwaterowe, o drobnym podziale skrzydeł, ujęte prostokątnie wyłamanym gzymsem kordonowym zamykającym I-szą kondygnację. Wyjście na taras poprzez dwuskrzydłowe drzwi balkonowe, w górnych partiach skrzydeł podzielonych szczeblinkami na 4 pola. Pozostałe okna klatki schodowej jak w kondygnacji II-ej, w najwyższej części elewacji okno mniejsze, dwuskrzydłowe, 8-kwaterowe. W osi skrajnej od pd. zachodniej części oficyny w kondygnacjach II-IV balkony (jak w elew. zach. skrzydła wschodniego), z drzwiami balkonowymi 3-skrzydłowymi; pozostałe otwory okienne prostokątne, 2- i 3-skrzydłowe, o stolarce okiennej typu zespolonego lub wtórnej z PCV. Elewacja południowa skrzydła zachodniego – bez otworów.

Oficina południowa: IV-kondygnacyjna, 6-osiowa, w osiach od zachodu z płytkim jednostronnym ryzalitem i prostokątnym uskokiem. W osi skrajnej od wschodu w parterze drzwi wejściowe (wtórne) do pomieszczeń policji, nad którymi wtórny daszek; w kondygnacjach II-IV balkony o płytach i balustradach jak wcześniej opisane; drzwi balkonowe w kondygnacjach II-III trójskrzydłowe, w kondygnacji IV-ej dwuskrzydłowe, pozostałe otwory okienne – z wyjątkiem okien klatki schodowej- 1-lub 2-skrzydłowe, z wywietrznikami górnymi. Na osi 4-ej od wschodu wejście na klatkę schodową ujęte szeroką gładką opaską; drzwi wejściowe drewniane, współczesne, dwuskrzydłowe, ramowo-płycinowe, w górnych kwaterach przeszklone, w pozostałych dekorowane oprofilowanymi płycinami. W kondygnacji II-ej tej osi okno klatki schodowej ujęte opaską z wyłamanego prostokątnie gzymsu kordonowego; okna klatki schodowej – jak w elewacji pd. oficyny północnej.

Elewacja wschodnia oficyny zachodniej: 5-osiowa, w 2-ej osi od pn. w kondygnacjach II-IV balkony o płytach i balustradach j.w., drzwi balkonowe i okna dwuskrzydłowe, z wywietrznikami górnymi, w większości z PCV. Elewacja pn. oficyny zachodniej – bez otworów.

Budynek gospodarczy przy zachodniej granicy podwórza: parterowy, zamknięty dachem pulpitowym; elewacja podzielona systemem lizenowo-ramowym na trzy pola; w polu środkowym płytka półkuliście zamknięta nisza przed którą owalna betonowa (?) misa dawnej fontanny, obecnie kwiatnik.

Wnętrza.

Sień od strony ulicy Okrag: szerokie schody z stopnie z drobnosiarnistego, polerowanego, szaro-biało-czarnego lastryko, górny podest schodów z nawierzchnią z płytek ceramicznych – dużych kremowych 8-bocznych i małych kwadratowych ceglasterkowych, na pozostałych podestach - lastryko; w zamknięciu wnętrza sieni trzy przeszła sklepienia krzyżowego, o przeszłach rozdzielonych parami szerokich gurtów opartych na wspólnych głowicach par pilastrów pseudo-toskańskich ustawionych na oddzielnych bazach, wydzielających półkuliście zamknięte blendy ścian bocznych. Cd na wkładce nr 4

Wkładkę założyła: mgr Anna Radzwicka-Milczewska, wrzesień 2008 r

1. Miejscowość WARSZAWA woj. mazowieckie Dzielnica Śródmieście	5. Obiekt (nazwa jak w karcie) Dom mieszkalny Pocztowej Kasy Oszczędności ul. Ludna 9	6. Zawartość wkładki (nazwa materiału uzupełniającego) cd opisu obiektu
--	---	---

Cd opisu obiektu

W ścianach osadzone mosiężne poręcze o kolistym przekroju, podtrzymywane przez wygięte ku górze uchwyty z kolistymi talerzykami osłaniającymi miejsca kotwień w ścianie.

Górny podest sieni zamknięty sklepieniem krzyżowym wspartym na jednostronnie nałożonych pilastrach, cokoły pilastrów przyściennych oblicowane żółtą cegłą klinkierową. Z górnego podestu sieni wejście w ścianie pd. na korytarz klatki schodowej; drzwi współczesne, drewniane, pełne, płytowe, z nałożoną listwą obramiającą prostokątną płycinę.

Sień w skrzydle od ulicy Ludnej: stopnie i ich podesty z lastryko (jak w sieni od ul. Okrag), górny podest o nawierzchni z kwadratowych płytek ceramicznych w kolorze szarym i żółto kremowym; ściany podzielone parami pilastrów o wspólnych głowicach ustawionych na bardzo wysokim cokole, na wysokości podestu dystansowego w obu ścianach głębokie prostokątne wnęki; wewnątrz przesklepione trójprzęstowym sklepieniem krzyżowym.

Klatki schodowe: wszystkie opracowane jednakowo - schody dwubiegowe, o nawierzchni z lastryko, na podestach – lastryko lub płytki ceramiczne szaro-ceglastoczerwone lub szare i kremowo-żółte; balustrada schodów z prostych kształtowników stalowych, z których co czwarty ozdobiony w połowie wysokości profilowanym guzem; na początku biegu i przy podestach balustrada ozdobiona pionowym pasem wypełnionym ażurową kutą dekoracją (jak w bordiurze bramy i na balkonach elewacji przyulicznych). Oryginalne drzwi do mieszkań drewniane, pełne, ramowo-płycinowe, ozdobione oprfilowanymi płycinami, wtórne – różnych typów, płytowe i metalowe. Wnętrza mieszkań bez wystroju.

Instalacje: c.o., wod./kan., zimna woda, gazowa, elektryczna.

WKŁADKA DO KARTY EWIDENCYJNEJ ZABYTKÓW ARCHITEKTURY I BUDOWNICTWA**ZAŁĄCZNIK NR 5**

1. Miejscowość

WARSZAWA
woj. mazowieckie
Dzielnica Śródmieście

5. Obiekt (nazwa jak w karcie)

DOM MIESZKALNY POCZTOWEJ KASY
OSZCZĘDNOŚCI
ul. Ludna 9

6. Zawartość wkładki (nazwa materiału uzupełniającego)

Archiwalne materiały
ikonograficzne



Stan przed 1939 r.,
repr. z: J. Zieliński, Atlas architektury Warszawy, t.9., Warszawa 2003,



Stan w 1942 r.;
repr. z: Referat Gabarytów; archiwum WUOZ

Wkładkę założyła: mgr Anna Radźwicka-
Milczewska, wrzesień 2008

WKŁADKA DO KARTY EWIDENCYJNEJ ZABYTKÓW ARCHITEKTURY I BUDOWNICTWA

ZAŁĄCZNIK NR 6

1. Miejscowość

WARSZAWA
woj. mazowieckie
Dzielnica Śródmieście

5. Obiekt (nazwa jak w karcie)

**DOM MIESZKALNY POCZTOWEJ KASY
OSZCZĘDNOŚCI
ul. Ludna 9**

6. Zawartość wkładki (nazwa materiału uzupełniającego)

**Archiwalne materiały kartograficzne. Fragment
fotoplanu Warszawy z 1935 r.
Skala oryginału 1:2500
Oryginał: APW**



Wkładkę założyła: mgr Anna
Radźwicka-Milczewska,
wrzesień 2008

1. Miejscowość

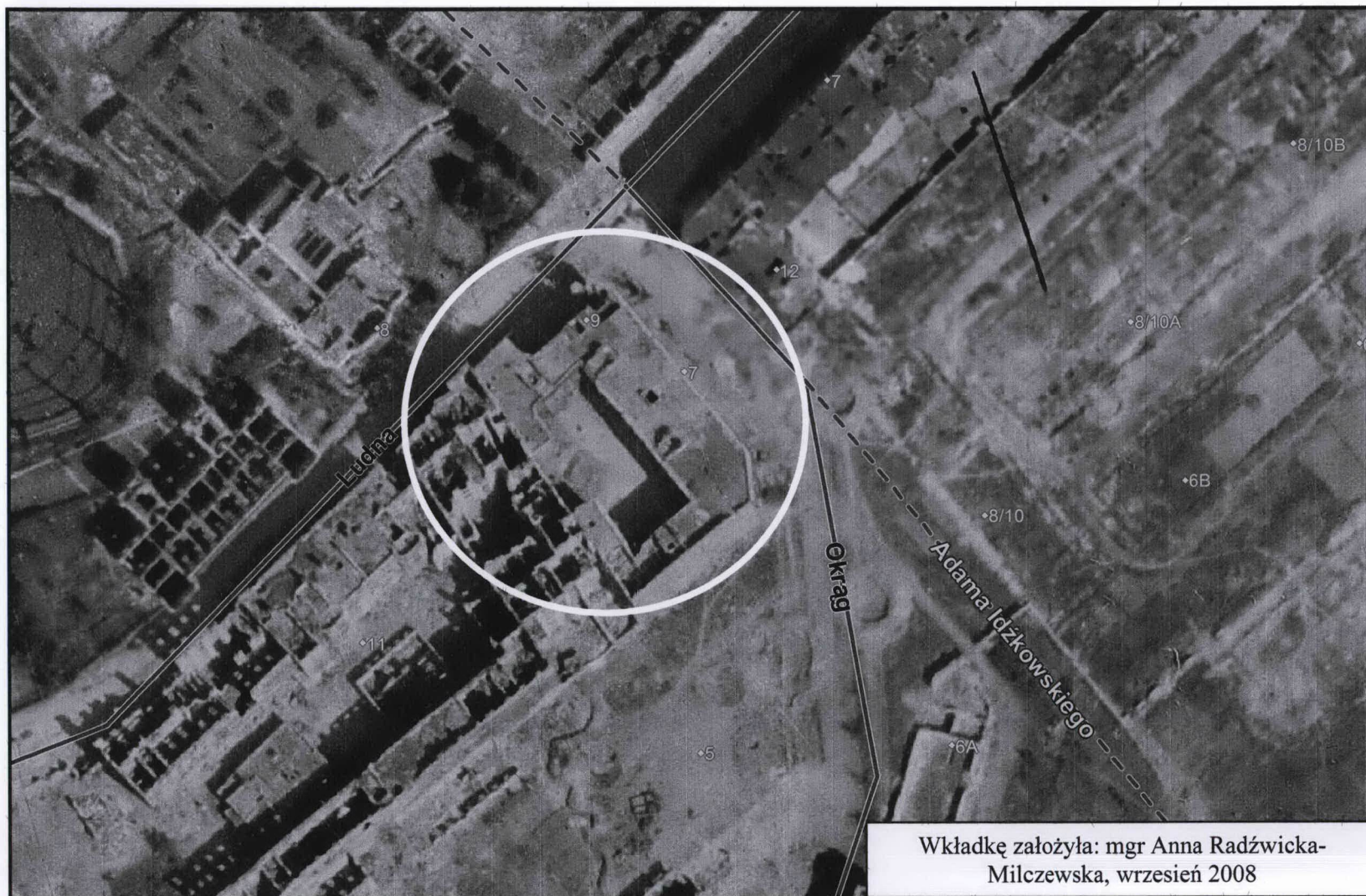
WARSZAWA
 woj. mazowieckie
 Dzielnica Śródmieście

5. Obiekt (nazwa jak w karcie)

**DOM MIESZKALNY POCZTOWEJ KASY
 OSZCZĘDNOŚCI**
 ul. Ludna 9

6. Zawartość wkładki (nazwa materiału uzupełniającego)

**Archiwalne materiały kartograficzne. Fragment
 fotoplanu Warszawy z czerwca 1945 r.**
 Skala oryginału 1:2500
 Oryginał: APW



1. Miejscowość

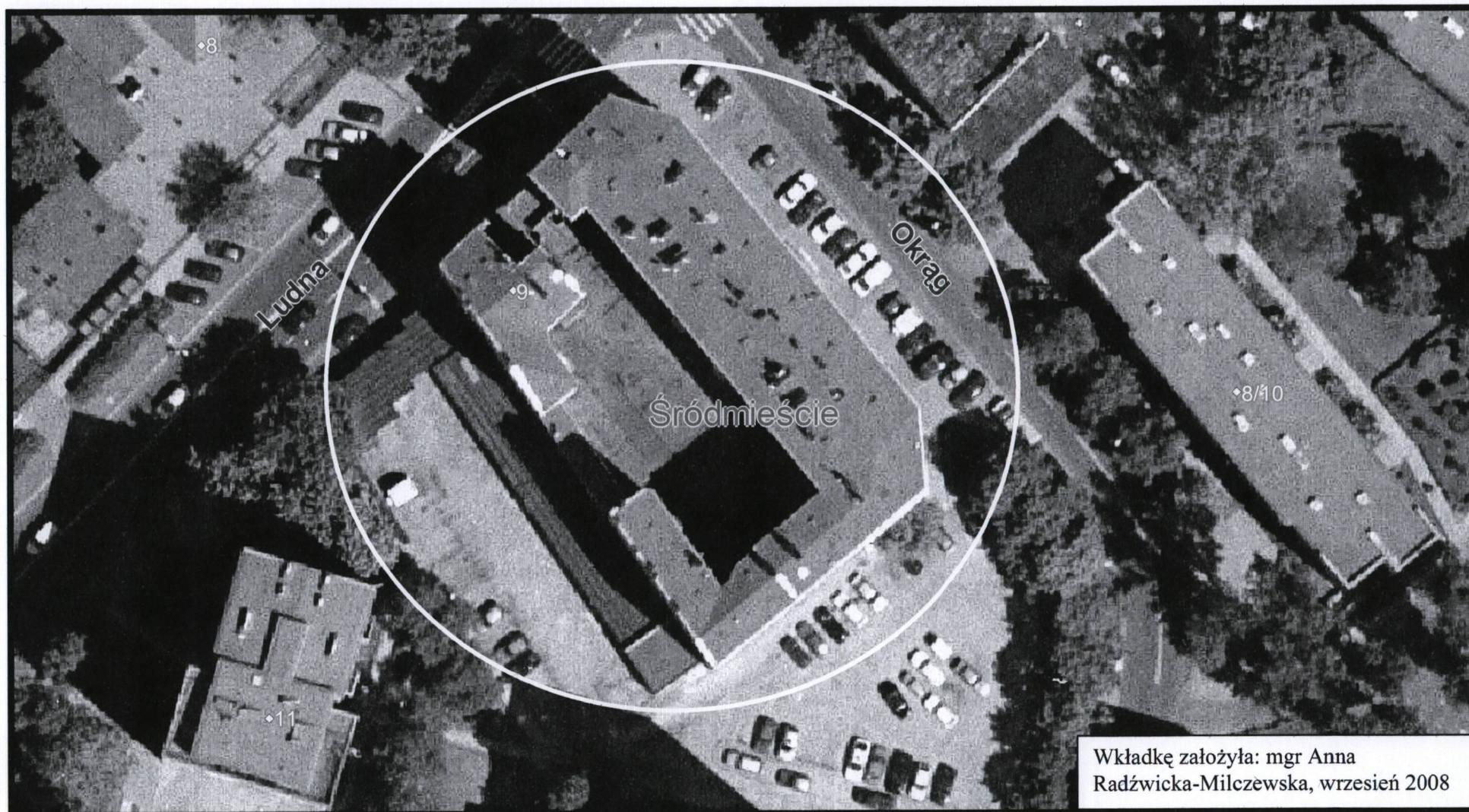
WARSZAWA
 woj. mazowieckie
 Dzielnica Śródmieście

5. Obiekt (nazwa jak w karcie)

**DOM MIESZKALNY POCZTOWEJ KASY
 OSZCZĘDNOŚCI
 ul. Ludna 9**

6. Zawartość wkładki (nazwa materiału uzupełniającego)

**Fragment ortofotomapy Warszawy,
 stan z roku 2005
 Skala oryginału 1:2500**



Wkładkę założyła: mgr Anna
 Radźwicka-Milczewska, wrzesień 2008

WKŁADKA DO KARTY EWIDENCYJNEJ ZABYTEKÓW ARCHITEKTURY I BUDOWNICTWA

ZAŁĄCZNIK NR 9

1. Miejscowość

WARSZAWA
woj. mazowieckie
Dzielnica Śródmieście

5. Obiekt (nazwa jak w karcie)

**DOM MIESZKALNY POCZTOWEJ KASY
OSZCZĘDNOŚCI
ul. Ludna 9**

6. Zawartość wkładki (nazwa materiału uzupełniającego)

Zdjęcia



2



3



4

Wkładkę założyła: mgr Anna Radźwicka-Milczewska,
wrzesień 2008

1. Miejscowość

WARSZAWA
woj. mazowieckie
Dzielnica Śródmieście

5. Obiekt (nazwa jak w karcie)

**DOM MIESZKALNY POCZTOWEJ KASY
OSZCZĘDNOŚCI
ul. Ludna 9**

6. Zawartość wkładki (nazwa materiału uzupełniającego)

Zdjęcia

Wkładkę założyła: mgr Anna Radźwicka-Milczewska,
wrzesień 2008



5



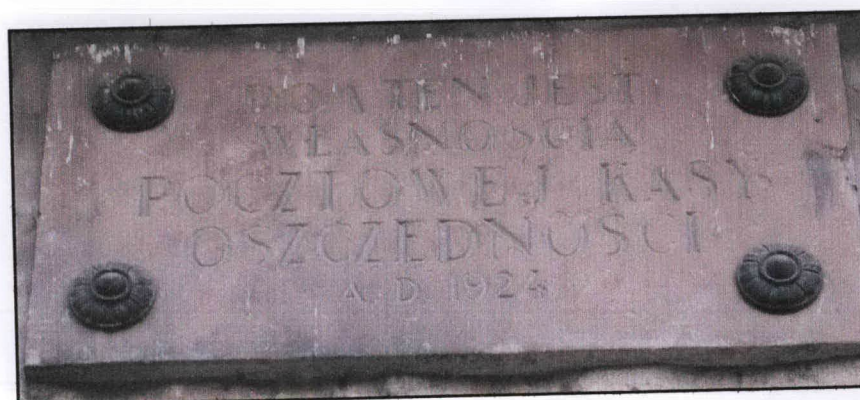
6



7



8



9

WKLADKA DO KARTY EWIDENCYJNEJ ZABYTEKÓW ARCHITEKTURY I BUDOWNICTWA

ZAŁĄCZNIK NR 11

1. Miejscowość

WARSZAWA
woj. mazowieckie
Dzielnica Śródmieście

5. Obiekt (nazwa jak w karcie)

**DOM MIESZKALNY POCZTOWEJ KASY
OSZCZĘDNOŚCI
ul. Ludną 9**

6. Zawartość wkładki (nazwa materiału uzupełniającego)

Zdjęcia

Wkładkę założyła: mgr Anna Radzwicka-Milczewska,
wrzesień 2008



10



11



12



13



14



15

WKŁADKA DO KARTY EWIDENCYJNEJ ZABYTEKÓW ARCHITEKTURY I BUDOWNICTWA

ZAŁĄCZNIK NR 12

1. Miejscowość

WARSZAWA
woj. mazowieckie
Dzielnica Śródmieście

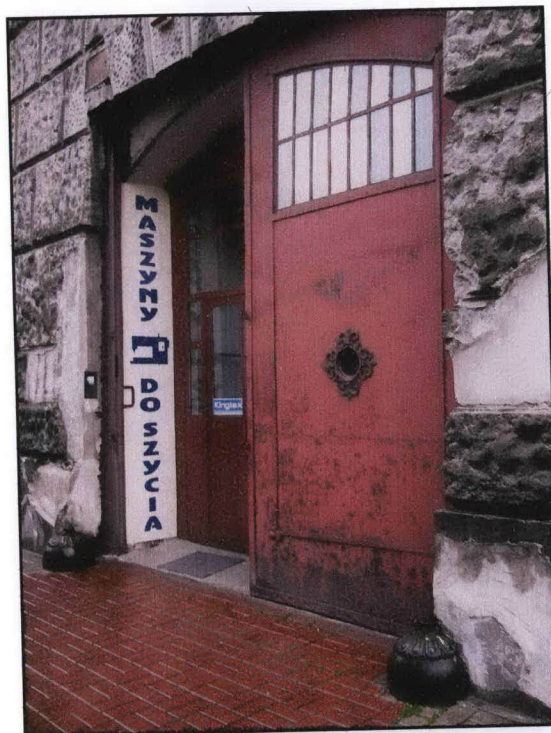
5. Obiekt (nazwa jak w karcie)

**DOM MIESZKALNY POCZTOWEJ KASY
OSZCZĘDNOŚCI**
ul. Ludna 9

6. Zawartość wkładki (nazwa materiału uzupełniającego)

Zdjęcia

Wkładkę założyła: mgr Anna Radzwicka-Milczewska,
wrzesień 2008



16



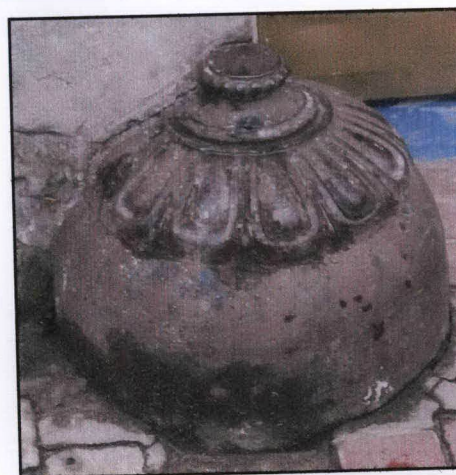
17



18



19



20



21

WKLADKA DO KARTY EWIDENCYJNEJ ZABYTKÓW ARCHITEKTURY I BUDOWNICTWA

ZAŁĄCZNIK NR 13

1. Miejscowość

WARSZAWA
woj. mazowieckie
Dzielnica Śródmieście

5. Obiekt (nazwa jak w karcie)

**DOM MIESZKALNY POCZTOWEJ KASY
OSZCZĘDNOŚCI
ul. Ludna 9**

6. Zawartość wkładki (nazwa materiału uzupełniającego)

Zdjęcia

Wkładkę założyła: mgr Anna Radzwicka-Milczewska,
wrzesień 2008



22



23



24



25

WKŁADKA DO KARTY EWIDENCYJNEJ ZABYTKÓW ARCHITEKTURY I BUDOWNICTWA

1. Miejscowość

WARSZAWA
woj. mazowieckie
Dzielnica Śródmieście

5. Obiekt (nazwa jak w karcie)

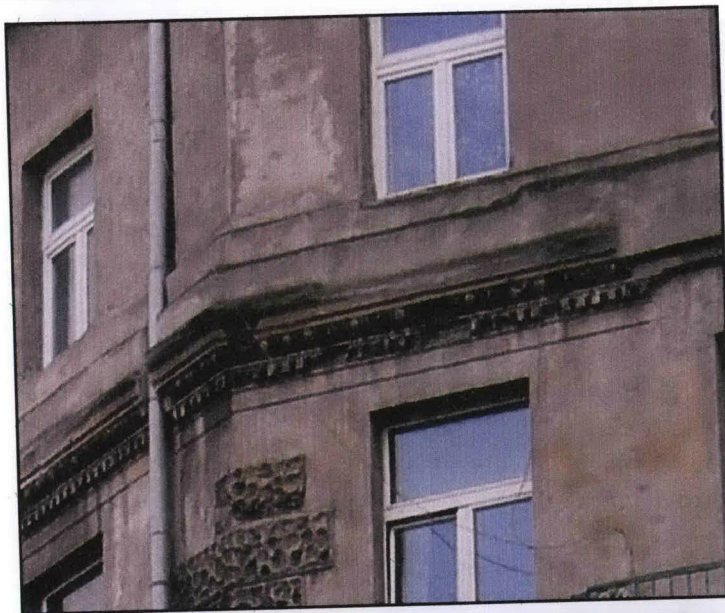
**DOM MIESZKALNY POCZTOWEJ KASY
OSZCZĘDNOŚCI
ul. Ludna 9**

ZAŁĄCZNIK NR 14

6. Zawartość wkładki (nazwa materiału uzupełniającego)

Zdjęcia

Wkładkę założyła: mgr Anna Radźwicka-Milczewska,
wrzesień 2008



26



27



28

WKŁADKA DO KARTY EWIDENCYJNEJ ZABYTKÓW ARCHITEKTURY I BUDOWNICTWA

ZAŁĄCZNIK NR 15

1. Miejscowość

WARSZAWA
woj. mazowieckie
Dzielnica Śródmieście

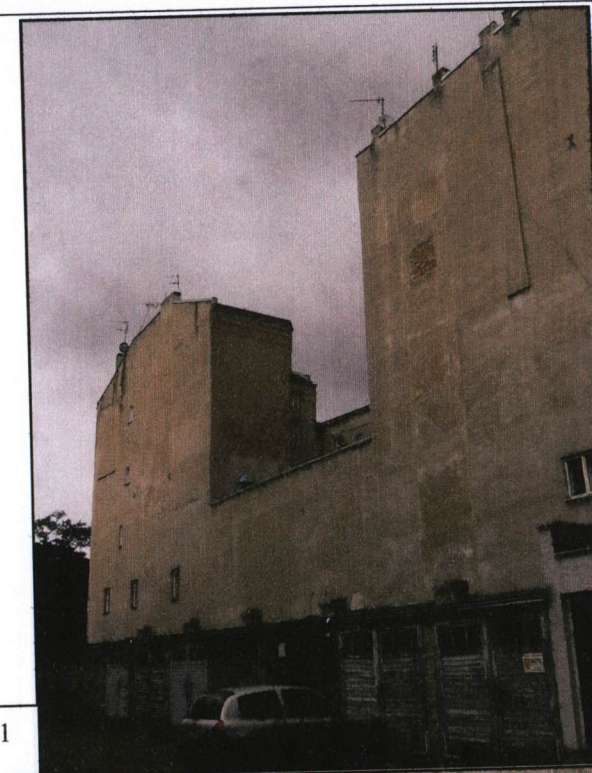
5. Obiekt (nazwa jak w karcie)

**DOM MIESZKALNY POCZTOWEJ KASY
OSZCZĘDNOŚCI**
ul. Ludna 9

6. Zawartość wkładki (nazwa materiału uzupełniającego)

Zdjęcia

Wkładkę założyła: mgr Anna Radzwicka-Milczewska,
wrzesień 2008



WKŁADKA DO KARTY EWIDENCYJNEJ ZABYTKÓW ARCHITEKTURY I BUDOWNICTWA

ZAŁĄCZNIK NR 16

1. Miejscowość

WARSZAWA
woj. mazowieckie
Dzielnica Śródmieście

5. Obiekt (nazwa jak w karcie)

DOM MIESZKALNY POCZTOWEJ KASY
OSZCZĘDNOŚCI
ul. Ludna 9

6. Zawartość wkładki (nazwa materiału uzupełniającego)

Zdjęcia

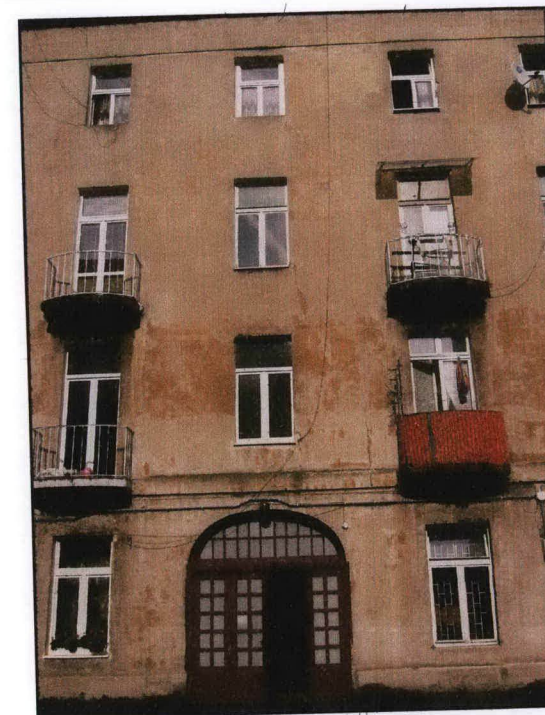
Wkładkę założyła: mgr Anna Radźwicka-Milczewska,
 wrzesień 2008



34



35



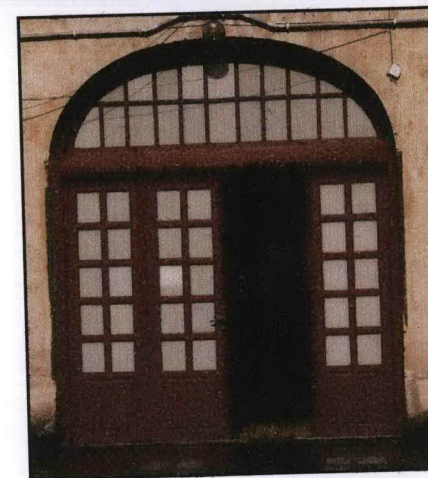
36



37



38



39

WKŁADKA DO KARTY EWIDENCYJNEJ ZABYTKÓW ARCHITEKTURY I BUDOWNICTWA

ZAŁĄCZNIK NR 17

1. Miejscowość

WARSZAWA
woj. mazowieckie
Dzielnica Śródmieście

5. Obiekt (nazwa jak w karcie)

**DOM MIESZKALNY POCZTOWEJ KASY
OSZCZĘDNOŚCI
ul. Ludna 9**

6. Zawartość wkładki (nazwa materiału uzupełniającego)

Zdjęcia

Wkładkę założyła: mgr Anna Radźwicka-Milczewska,
wrzesień 2008



40



41



42



43

WKŁADKA DO KARTY EWIDENCYJNEJ ZABYTKÓW ARCHITEKTURY I BUDOWNICTWA

1. Miejscowość

WARSZAWA
woj. mazowieckie
Dzielnica Śródmieście

5. Obiekt (nazwa jak w karcie)

DOM MIESZKALNY POCZTOWEJ KASY
OSZCZĘDNOŚCI
ul. Ludna 9

6. Zawartość wkładki (nazwa materiału uzupełniającego)

Zdjęcia

Wkładkę założyła: mgr Anna Radżwicka-Milczewska,
wrzesień 2008



44



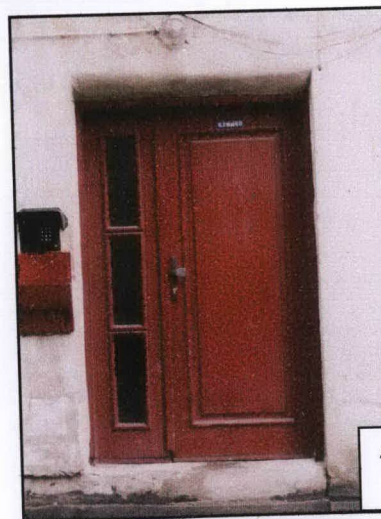
45



46



47



48



49

WKŁADKA DO KARTY EWIDENCYJNEJ ZABYTKÓW ARCHITEKTURY I BUDOWNICTWA

ZAŁĄCZNIK NR 19

1. Miejscowość

WARSZAWA
woj. mazowieckie
Dzielnica Śródmieście

5. Obiekt (nazwa jak w karcie)

DOM MIESZKALNY POCZTOWEJ KASY
OSZCZĘDNOŚCI
ul. Ludna 9

6. Zawartość wkładki (nazwa materiału uzupełniającego)

Zdjęcia
 Wkładkę założyła: mgr Anna Radźwicka-Milczewska,
 wrzesień 2008



50



51



52



53



54

WKŁADKA DO KARTY EWIDENCYJNEJ ZABYTKÓW ARCHITEKTURY I BUDOWNICTWA

ZAŁĄCZNIK NR 20

1. Miejscowość

WARSZAWA
woj. mazowieckie
Dzielnica Śródmieście

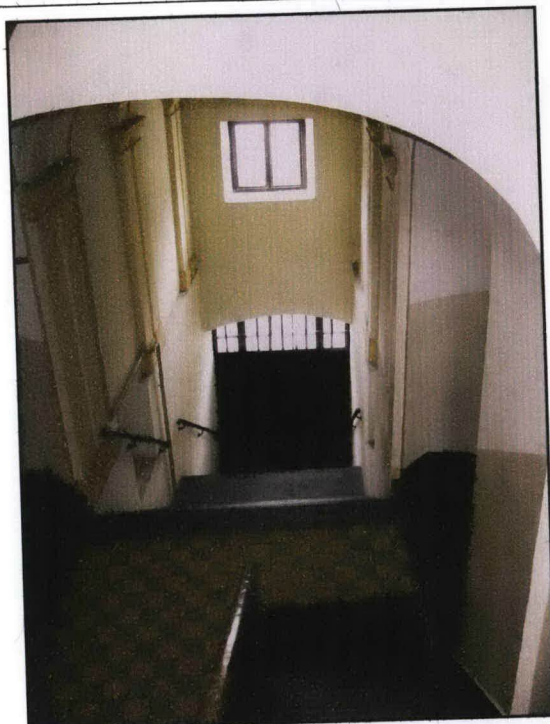
5. Obiekt (nazwa jak w karcie)

DOM MIESZKALNY POCZTOWEJ KASY
OSZCZĘDNOŚCI
ul. Ludna 9

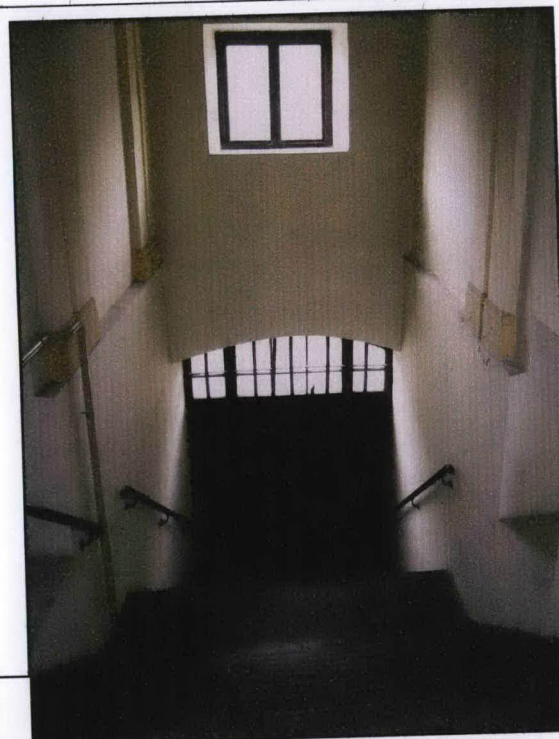
6. Zawartość wkładki (nazwa materiału uzupełniającego)

Zdjęcia

Wkładkę założyła: mgr Anna Radźwicka-Milczewska,
wrzesień 2008



55



56



57



58

WKŁADKA DO KARTY EWIDENCYJNEJ ZABYTKÓW ARCHITEKTURY I BUDOWNICTWA

ZAŁĄCZNIK NR 21

1. Miejscowość

WARSZAWA
woj. mazowieckie
Dzielnica Śródmieście

5. Obiekt (nazwa jak w karcie)

**DOM MIESZKALNY POCZTOWEJ KASY
OSZCZĘDNOŚCI
ul. Ludna 9**

6. Zawartość wkładki (nazwa materiału uzupełniającego)

Zdjęcia

Wkładkę założyła: mgr Anna Radźwicka-Milczewska,
wrzesień 2008



59



60



61

1. Miejscowość

WARSZAWA
woj. mazowieckie
Dzielnica Śródmieście

5. Obiekt (nazwa jak w karcie)

DOM MIESZKALNY POCZTOWEJ KASY
OSZCZĘDNOŚCI
ul. Ludna 9

6. Zawartość wkładki (nazwa materiału uzupełniającego)

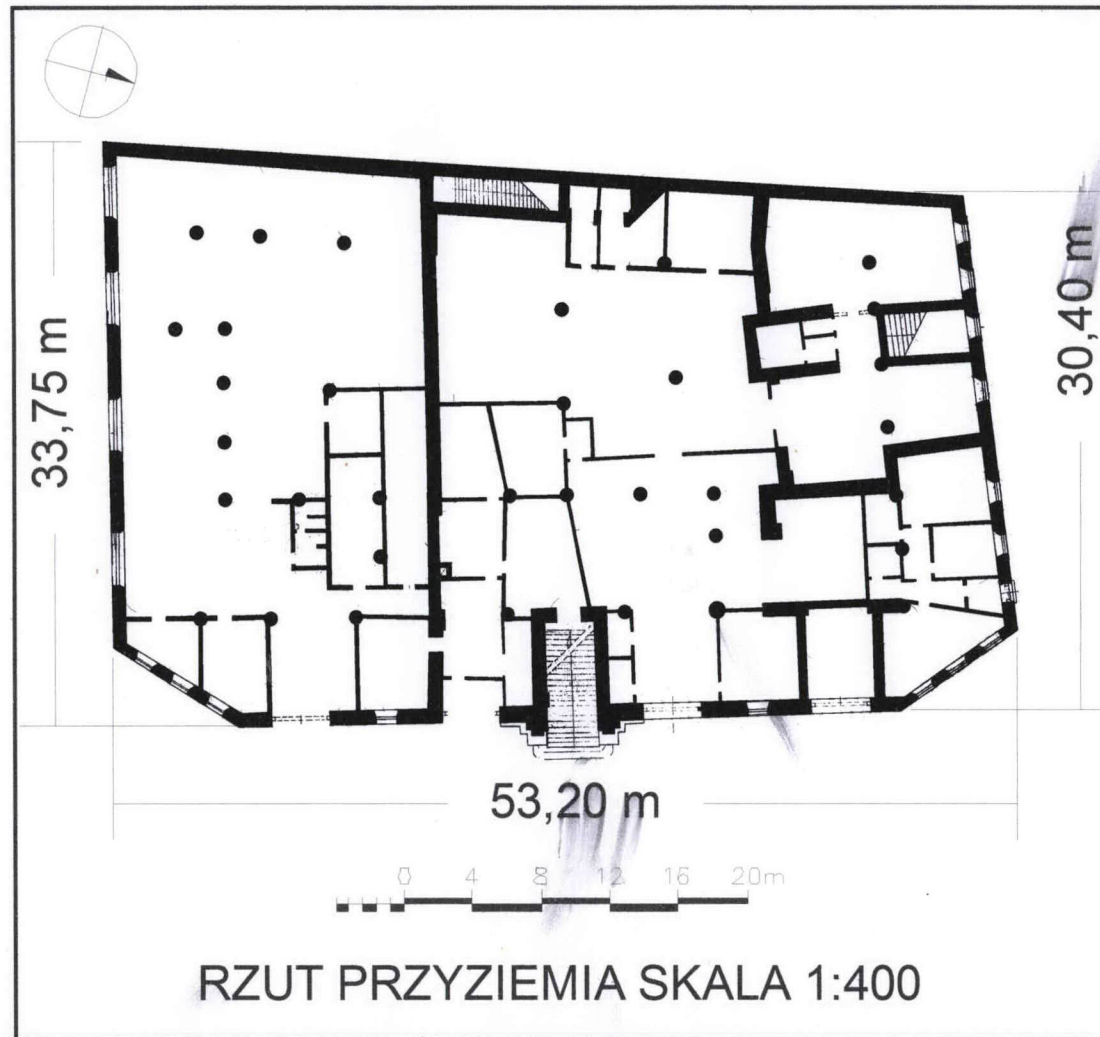
OPIS ZDJĘĆ**OPIS ZDJĘĆ**

- | | | |
|---|---|--|
| <ol style="list-style-type: none"> 1. Widok narożny budynku 2. Elewacja od strony ul. Ludnej 3. Fragment elewacji od strony ul. Ludnej 4. Zniszczony fragment skrzydła od str. ulicy Ludnej 5. Fragment elewacji od strony ulicy Ludnej 6. Narożnik pd./wsch. 7. Fragment gzymsu na elewacji od strony ul. Ludnej 8. Narożnik pn./wsch. i elewacja od strony ulicy Okrag 9. Tablica na pn./wsch. narożniku budynku 10. Fragment elewacji wschodniej (od str. ulicy Okrag) 11. Portal w elewacji wschodniej 12. Fragment kraty otworu wejściowego 13. Dolne kondygnacje narożnika pd./wsch. 14. Narożnik pd./wsch. budynku 15. Drzwi w elewacji pn. (od strony ul. Ludnej) 16. Stalowa brama w elewacji wschodniej 17. Wtórna stalowa brama w elewacji wschodniej 18. Fragment dekoracji oryginalnej bramy 19. Fragment dekoracji oryginalnej bramy 20. Żeliwny odbój w narożniku otworu bramnego 21. Latarenka z numerem budynku | <ol style="list-style-type: none"> 22. Balkony w narożniku pd./wsch. 23. Balkony w narożniku pn./wsch. 24. Krata okna parteru 25. Boniowanie na pd./wsch. narożniku budynku 26. Zachowane fragmenty gzymsu 27. Ślady po skutych zwieńczeniach okien w elewacji wschodniej 28. Fragment narożnika pn./wsch. 29. Fragment elewacji południowej 30. Fragment elewacji południowej 31. Zachodnie ściany budynku 32. Okno w parterze elewacji południowej 33. Okno w parterze elewacji południowej 34. Fragment elewacji podwórzowej skrzydła wschodniego oraz oficyny pd. i zach. 35. Fragment elewacji podwórzowej skrzydła wschodniego, fragmenty skrzydła północnego i oficyna od zach. 36. Fragment elewacji podwórzowej skrzydła wschodniego 37. Fragment oficyny południowej 38. Elewacja budynku gospodarczego przy zach. granicy podwórza 39. Otwór wyjściowy w elewacji podwórzowej skrzydła wschodniego (drzwi współczesne) 40. Oficyna od pd./zach. | <ol style="list-style-type: none"> 41. Oficyna południowa 42. Zniszczony fragment skrzydła wschodniego 43. Zniszczony fragment skrzydła wschodniego 44. Ryzalit w elewacji południowej oficyny od pn./zach. 45. Uszkodzenia tynków na elewacji podwórzowej 46. Okno w oficynie 47. Drzwi wejściowe w oficynie od. pn/zach. (współczesne) 48. Drzwi wejściowe w elewacji podwórzowej skrzydła wschodniego 49. Fragment elewacji podwórzowej 50. Wnętrze sieni w skrzydle wschodnim 51. Wnętrze sieni w skrzydle wschodnim 52. Sklepienie sieni w skrzydle wschodnim 53. Schody sieni w skrzydle wschodnim 54. Terakotowa podłoga górnego podestu sieni 55. Sień w skrzydle północnym 56. Sień w skrzydle północnym 57. Ściany sieni w skrzydle północnym 58. Schody sieni w skrzydle północnym 59. Balustrada schodów 60. Klatka schodowa 61. Oryginalne drzwi do mieszkania |
|---|---|--|

WARSZAWA
woj. mazowieckie
Dzielnica Śródmieście

DOM MIESZKALNY POCZTOWEJ KASY OSZCZĘDNOŚCI
ul. Ludna 9

RZUT BUDYNKU
Wkładkę założyła: mgr Anna Radźwicka-Milczewska



1. Miejscowość

WARSZAWA
woj. mazowieckie
Dzielnica Śródmieście

5. Obiekt (nazwa jak w karcie)

DOM MIESZKALNY POCZTOwej KASY OSZCZĘDNOŚCI
ul. Ludna 9

6. Zawartość wkładki (nazwa materiału uzupełniającego)

RZUT BUDYNKU
Wkładkę założyła: mgr Anna Radźwicka-Milczewska

