

1. Obiekt

**BUDYNEK ADMIN. MIEJSKIEGO SKŁADU KAMIENIA BRUKOWEGO**

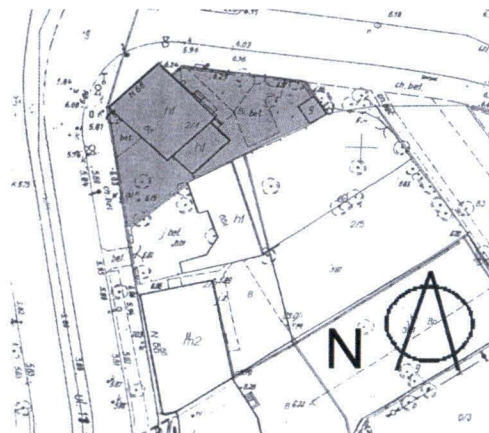
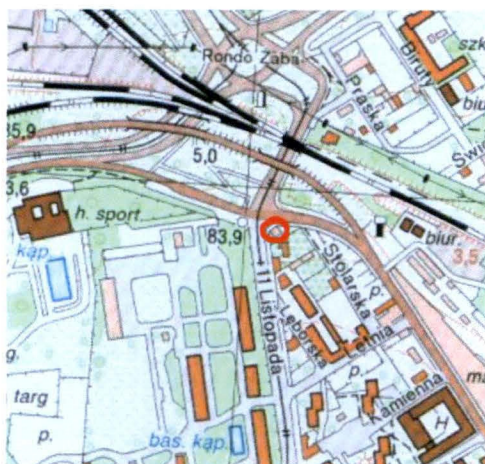
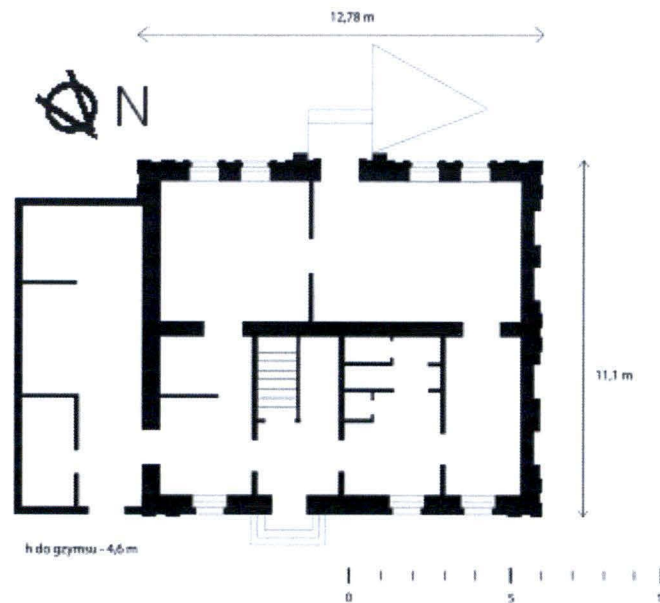
2. Czas powstania

1915 r.

3. Miejscowość

**WARSZAWA**

11.



4. Adres

**ul. 11 Listopada 68**

nr dz. ewid. 2/4 z obrębu 4-13-01  
KW [redacted]

nr hipoteczny [redacted]

5. Przynależność administracyjna

województwo mazowieckie

dzielnica Praga Północ

6. Poprzednie nazwy miejscowości

7. Przynależność administracyjna  
przed 1 VI 1975

województwo stołeczne

powiat warszawski

8. Właściciel i jego adres

Miasto Stołeczne Warszawa, Pl.  
Bankowy 3/5

9. Użytkownik i jego adres

j.w. (budynek nie użytkowany)

10. Rejestr zabytków

Nr A-803

data 5.03.2010



## 12. Autorzy, historia obiektu, określenia stylu

Pod koniec XVIII w. za czasów panowania Stanisława Augusta właścicielem tej części dzisiejszej Pragi był Jan Krystian Lehman, inżynier i podpułkownik Korpusu Pontierów. Wydzieloną z tej posiadłości parcelę w 1 poł. XIX w. miały w posiadaniu znane na Pradze rodziny mieszczańskie oraz ogrodników Wardyńskich i Górskich. Ulica 11 Listopada (nazwa nadana 05.07.1921 r.) powstała w 1875 r. w wyniku wykupienia przez Zarząd Wojskowy Okręgu Warszawskiego rozległych terenów wzdłuż i na zachód od jej biegu. Była drogą rozgraniczającą tereny wojskowe z koszarami 2. Orenburskiego Pułku Kozaków i magazynami korzystającymi ze świeżo przeprowadzonej linii Nadwiślańskiej, od częściowo wywłaszczonych gruntów Nowej Pragi. Nową drogę nazwano Esplanadową, co miało związek z tym że wyznaczała ona zasięg pola ostrzału pobliskiego fortu Śliwickiego (tzw. esplanadę). Jeszcze w końcu XIX w. miała ona nieuregulowany przebieg. Wschodnia strona ulicy należąca do Nowej Pragi zaczęła się zabudowywać po 1880 r., w latach 90 pojawiły się pierwsze kamienice, a największy ruch budowlany to lata 1905-1914. Wzdłuż ulicy lokowały się również różnego rodzaju warsztaty i większe zakłady produkcyjne.

**W 1915 r. w pobliżu torów kolejowych zbudowano miejski skład kamienia brukowego**, w skład zabudowań którego wchodził, poza dwoma innymi obiektami, obecny budynek pod adresem 11 Listopada 68. Poza nim II wojnę światową przetrwała najmniejsza w zespole ceglana komórka na planie kwadratu u zbiegu ul. Szwedzkiej i Stolarskiej. Budynek z nieotynkowanej czerwonej cegły, wybudowany według projektu nieznanego architekta, z dekoracją architektoniczną czerpiącą z repertuaru form klasycystycznych, stanowi przykład historyzującej architektury wojskowej i komunalnej z tego okresu.

Zgodnie z zeznaniami świadków **w latach 1944-45 budynek przy ul. 11 Listopada 68 funkcjonował jako siedziba sowieckiego Trybunału Wojennego oraz obóz infiltracyjny NKWD**. Działał tu sąd doraźny, którego wyroki były wykonywane natychmiastowo.

## 13. Opis ( sytuacja, materiał i konstrukcja, rzut, bryła, elewacje, wnętrze, wyposażenie, instalacje )

### Sytuacja:

Budynek usytuowany w północno-wschodniej części Pragi Północ, w sąsiedztwie nasypu kolejowego wyznaczającego granicę z Targówkiem oraz w niedalekiej odległości od Ronda Żaba. U zbiegu ul. 11 Listopada i ul. Szwedzkiej, we wschodniej, parzystej pierzei ulicznej. Po przeciwległej stronie ulicy usytuowane są zabudowania zabytkowych koszar carskich. Budynek zlokalizowany jest w sąsiedztwie luźnej zabudowy ulicznej, na terenie niedużej działki, o kształcie zbliżonym do trapezu, z odchyleniem frontu budynku na wschód, w stosunku do osi ulicy, o ok. 45°. Elewacje południowo-zachodnia i północno-zachodnia dostępne są bezpośrednio z ciągów pieszych wzdłuż ulicy, natomiast elewacje północno-wschodnia i południowo-wschodnia znajdują się na terenie ogrodzonym. W południowo-wschodnim narożniku działki znajduje się ceglana komórka na planie kwadratu, stanowiąca element zespołu zabudowań z 1915 r. Przylega ona do wygradzającego nieruchomość od południa ceglanego muru, z tego samego okresu (pierwotnie obiegał on całe podwórkę, co potwierdza zdjęcie lotnicze z 1945 r.), pozostała część działki ogrodzona jest metalową siatką.

**Konstrukcja i materiał:** Budynek murowany z cegły pełnej ceramicznej na zaprawie wapiennej, otynkowany wewnątrz, na zewnątrz pomalowany białą farbą. Wejście główne do budynku znajduje się na osi elewacji południowo-zachodniej, drugie wejście znajduje się od strony podwórka w elewacji północno-wschodniej. Komunikację pionową pomiędzy parterem, a poddaszem zapewniają schody w sieni wejściowej w trakcie tylnym.

**Fundamenty:** Murowane z cegły pełnej ceramicznej, budynek niepodpiwniczony.

**Ściany:** Murowane z cegły pełnej ceramicznej na zaprawie wapiennej, nadproża w formie łuków ceglanych. Ściany wewnątrz otynkowane, na zewnątrz pomalowane białą farbą.

**Stropy:** Stropy drewniane belkowe z podsufitką. W pomieszczeniach traktu południowo-zachodniego wtórny podwieszany sufit.

**Dach:** Więźba dachowa drewniana krokwiowo-płatwiowa. Dach czterospadowy kryty papą.

**Schody:** Prowadzące na strych zabiegowe, drewniane bez balustrad.

**Posadzki i podłogi:** W całym domu pierwotnie podłogi z desek, obecnie w wyniku remontów panele i terakota.

**Stolarka drzwiowa:** *Drzwi wejściowe główne:* współczesne, częściowo przeszklone, dwuskrzydłowe, niesymetryczne, z krótszym skrzydłem nieruchomym, z dwudzielnym symetrycznym nadświetłem. *Drzwi prowadzące na podwórkę:* współczesne, drewniane, pełne, jednoskrzydłowe z jednodzielnym nadświetłem. *Drzwi wewnętrzne:* współczesne, drewniane, pełne, jednoskrzydłowe.

**Stolarka okienna:** drewniana ościeżnicowa podwójna typu polskiego, w elewacji południowo-zachodniej występują okna jednodzielnne z klameczkami okiennymi niesymetrycznymi, natomiast w elewacji północno-wschodniej mamy do czynienia z oknami dwudzielnymi z zawrotnicami stalowymi. W fasadzie parapety zewnętrzne podokienne z cegły wsparte na kroksztynach. Zapewne oryginalne jest zakratowane, dwudzielne nadświetle nad drzwiami w elewacji południowo-wschodniej.

**Piece:** W drugim pokoju od północnego-zachodu w północnym trakcie domu oraz w drugim pokoju od południowego-zachodu w trakcie południowym piece kaflowe.

**Plan:** Budynek na planie prostokąta, dwutraktowy. W wyniku powojennych przekształceń pomieszczenia w trakcie północnym zostały poprzedzielane ściankami działowymi z gipsu i kartonu. W okresie powojennym dostawiona została, w miejscu pierwotnego wjazdu na teren posesji przybudówka na planie prostokąta, przekryta dachem pulpitowym.

**c.d. na wkładce nr 1**



14. Kubatura  Ok. 652 m <sup>3</sup>	15. Powierzchnia użytkowa  Ok. 142 m <sup>2</sup>	16. Przeznaczenie pierwotne  Budynek administracyjny	17. Użytkowanie obecne  nie użytkowany
18. Prace budowlane i konserwatorskie		19. Stan zachowania ( fundamenty, ściany zewnętrzne, ściany wewnętrzne, sklepienia, stropy, konstrukcje dachowe, pokrycie dachu, wyposażenie i instalacje )  Fundamenty: stan techniczny poszczególnych elementów ocenia się jako dobry.  Ściany: ubytki cegieł w gzymsie koronującym, w północnym narożu budynku uszkodzenie w wyniku zawilgocenia tynku na cokole budynku, co prowadzi do korozji cegły. W elewacji północno wschodniej nad skrajnym północnym otworem okiennym widoczne spękanie nadproża grożące zawaleniem. Również nad skrajną osią okienną od północy widoczne poważne spękanie ściany budynku, przebiegające od gzymsu koronującego aż na wysokość nadproża okiennego. Stan techniczny ocenia się jako dobry.  Stropy: pozbawione zawilgoceń. Stan techniczny ocenia się jako dobry.  Dach: Więźba dachowa miejscami spróchniała, widoczne ślady żerowania insektów. Stan techniczny ocenia się jako dobry.  Wyposażenie: budynek poza piecami kaflowymi pozbawiony pierwotnego wyposażenia  Pokrycie dachu: załatane przy użyciu papy bitumicznej. Stan techniczny dobry.	
		20. Najpilniejsze postulaty konserwatorskie  Uzupełnienie cegieł w gzymsie koronującym, naprawa nadproży okiennych i spękań ścian zewnętrznych.	

21. Akta archiwalne ( rodzaj akt, numer i miejsce przechowywania )

Księga Hipoteczna nr 1213 Praga, Hipoteka Warszawska, Al. Solidarności 64, Warszawa

22. Bibliografia

Encyklopedia Warszawy, pod red. B. Kaczorowski, Warszawa 1994

W. Janczewski, H. Kossowski, T. Kulbicki, Warszawska Praga w latach 1939-1945. Fakty i wspomnienia z czasów terroru, Warszawa 2008, s. 73-74

J. Kasprzycki, Korzenie miasta: warszawskie pożegnania, t. 3, Praga, Warszawa 1998, s. 161

M. Pilich, Warszawska Praga, Warszawa 2005, s. 162

J. Zieliński, Atlas dawnej architektury ulic i placów Warszawy, t. 5, Warszawa 1999, s. 131-133, 381

23. Źródła ikonograficzne i fotograficzne ( rodzaj, miejsce przechowywania, sygnatury )

Zdjęcie lotnicze z 1945 r. w zbiorach WUOZ

24. Uwagi różne

25. Opracował: **Program komputerowy karty - Word for Windows - BSiDZT S. Januszewski**

tekst mgr Marcin Libelt

plany, rysunki mgr Marcin Libelt

zdjęcia fotogr. mgr Marcin Libelt

miejsce przechowywania negatywów *2009.* archiwum własne autora

*Wykonano z funduszy  
Miasta Stołecznego Warszawy*

**KARTA PO WYPEŁNIENIU PODLEGA OCHRONIE NA PODSTAWIE PRZEPISÓW PRAWA AUTORSKIEGO !**

26. Adnotacje o inspekcjach, informacje o zmianach ( daty, imiona i nazwiska wypełniających )

27. Załączniki

Nr 1 - dokumentacja rysunkowa i ikonograficzna

Nr 2 - dokumentacja fotograficzna

Nr 3 - dokumentacja fotograficzna

Nr 4 - dokumentacja fotograficzna



1. Miejscowość: Warszawa	5. Obiekt (nazwa jak w karcie) oraz adres  <b>Budynek admin. miejskiego składu kamienia brukowego, ul. 11 Listopada 68</b>	6. Zawartość wkładki  <b>Dalszy ciąg opisów verte: Dokumentacja rysunkowa, rzut parteru w skali 1:200</b>
2. Dzielnica: Praga Północ		
4. Województwo: mazowieckie		

**c.d. pkt 12**

Więźniowie przetrzymywani byli w piwnicach budynku 11 Listopada 66 dostosowanych przez NKWD do funkcji prymitywnych cel. Ofiary przesłuchań i egzekucji grzebano bezimiennie na poboczu pobliskiego nasypu kolejowego, szczątki ludzkie znajdowano również zakopane na niewielkiej głębokości na posesji 11 Listopada 68a.

Po 1945 r. budynek został przejęty przez Skarb Państwa i pozostaje jego własnością do chwili obecnej.

Ostatnim użytkownikiem obiektu był punkt skupu złomu, data opuszczenia przez niego budynku jest nieznana, obecnie budynek pozostaje nieużytkowany.

**c.d. pkt 13**

Opis.

**c.d. Plan:** W okresie powojennym dostawiona została, w miejscu pierwotnego wjazdu na teren posesji przybudówka na planie prostokąta, przekryta dachem pulpitowym.

**Bryła:** Bryła zwarta. Budynek jednokondygnacyjny niepodpiwniczony, przekryty dachem czterospadowym, kominy z czerwonej cegły pełnej otynkowane, nad jednokondygnacyjną przybudówką od strony elewacji południowo-wschodniej dach pulpitowy.

**Elewacja frontowa:** jednokondygnacyjna, pięcioosiowa, symetryczna z umiejscowionym na osi wejściem głównym do budynku, zaakcentowanym wydatnym portalem. Jest przedzielony na dwie części gzymsem kordonowym obiegającym cały budynek i oddzielającym partię poddasza. W dolnej partii portal jest flankowany zdwojonymi pilastrami pomiędzy nimi a otworem wejściowym znajduje się obiegająca go uszakowa opaska, powielająca formę opasek okiennych, zamknięta łukiem odcinkowym ze zwornikiem. Górna partia portalu ma formę szczytu zamkniętego również łukiem odcinkowym, wspartym na dwóch impostach pilastrów. Pole szczytu wypełnione jest okulusem (obecnie zamurowanym) z opaską przeciętą symetrycznie czterema kłińcami. Otwory okienne fasady posiadają dekorację znacznie bogatszą od pozostałych elewacji, składają się one z uszakowach opasek zamkniętych łukiem odcinkowym ze zwornikiem oraz ceglanych parapetów podokiennych wspartych na kroksztynach. Naroża każdej elewacji flankowane są po obu stronach dwoma pilastrami wspierającymi gzyms kordonowy, ponad nim znajduje się obiegająca cały budynek ścianka kolankowa i gzyms koronujący.

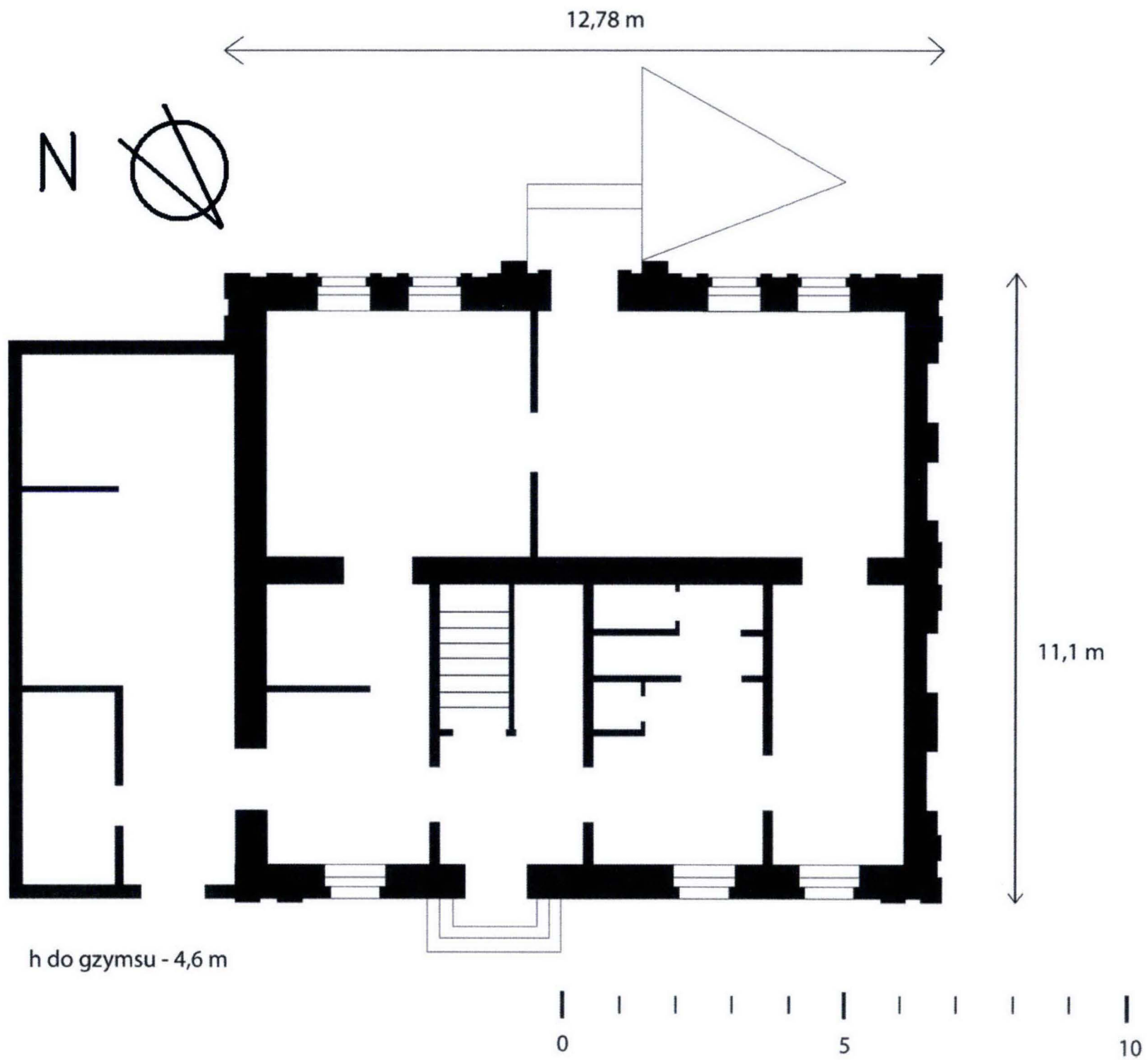
**Elewacja północno-zachodnia:** czteroosiowa, symetryczna, rytm poszczególnych osi wyznaczają w niej pary pilastrów, flankują one naroża oraz oddzielają północne osie okienne od południowych. Otwory okienne są ślepe, zamknięte łukiem odcinkowym i pozbawione opasek.

trzyosiowa, podobnie jak w elewacji frontowej na osi znajduje się drewniana weranda mieszcząca wejście do budynku. W otwór okienny w części północnej elewacji wtórnie wstawione drzwi wejściowe, podobnie jak pozostałe otwory okienne i drzwiowe na parterze budynku zamknięte łukiem odcinkowym z wydatnym kluczem. Drewniana weranda w swym gabarycie i zakończeniu belek krokwiowych daszku analogiczna do werandy frontowej, znajduje się w znacznie gorszym stanie pozbawiona jest szalunku i dekorowana w górnej partii drewnianą ażurową kratką.

**Elewacja północno-wschodnia:** czteroosiowa, z umieszczonym w drugiej od wschodu osi wejściem, otwory okienne są analogiczne do elewacji północno-zachodniej, podobnie jak w przypadku innych elewacji naroża flankują pary pilastrów.

**Elewacja południowo-wschodnia:** pierwotnie zapewne o wyglądzie analogicznym do elewacji północno-zachodniej, obecnie w wyniku dostawienia powojennej przybudówki zniekształcona.

**Instalacje:** wod.-kan., gaz, elektryczność, ogrzewanie piecowe (prawdopodobnie nieczynne)





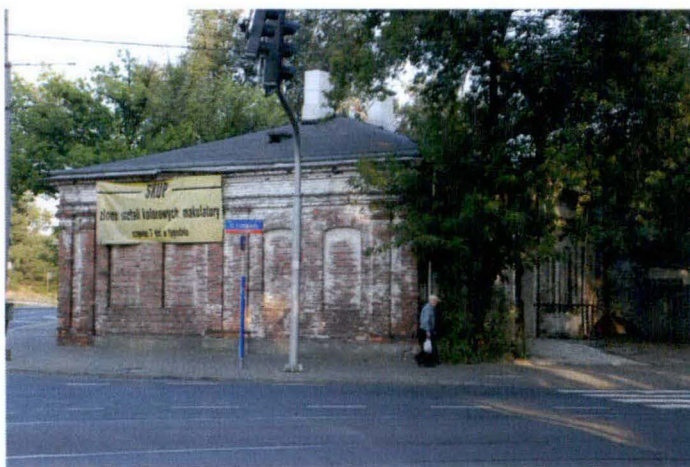
1. Miejscowość: Warszawa	5. Obiekt (nazwa jak w karcie) oraz adres  <b>Budynek admin. miejskiego składu kamienia brukowego, ul. 11 Listopada 68</b>	6. Zawartość wkładki  <b>Dokumentacja fotograficzna verte: Dokumentacja fotograficzna</b>
2. Dzielnica: Praga Północ		
4. Województwo: mazowieckie		



1.



2.



3.



4.



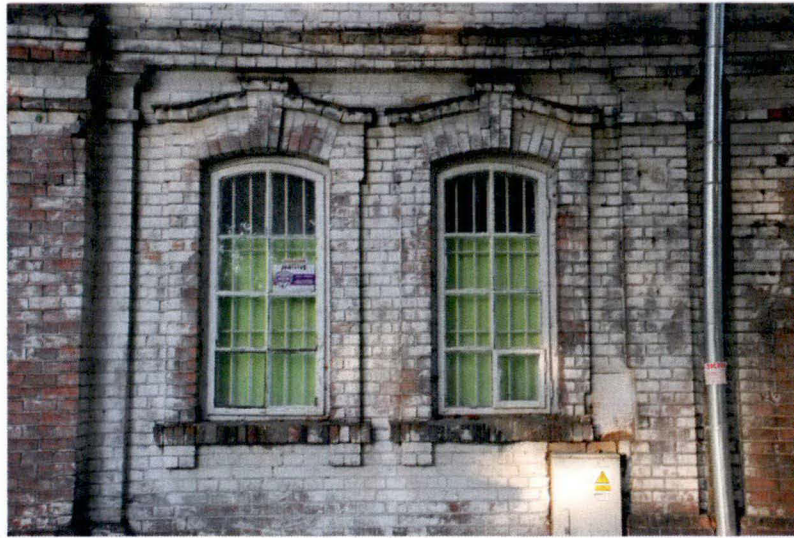
5.

Wkładkę założył: (data i podpis) X.2009 r. mgr Marcin Libelt





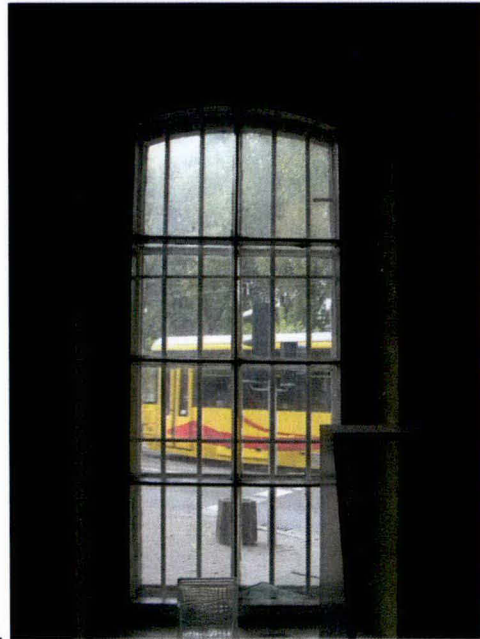
6.



7.



8.



9.



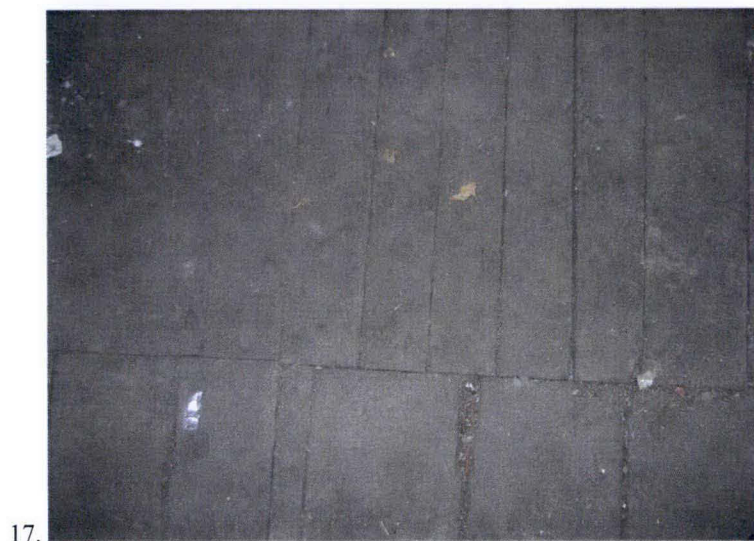
10.



1. Miejscowość: Warszawa	5. Obiekt (nazwa jak w karcie) oraz adres  <b>Budynek admin. miejskiego składu kamienia brukowego, ul. 11 Listopada 68</b>	6. Zawartość wkładki  <b>Dokumentacja fotograficzna verte: Dokumentacja fotograficzna</b>
2. Dzielnica: Praga Północ		
4. Województwo: mazowieckie		







17.



18.



19.

#### SPIS FOTOGRAFII:

1. Zdjęcie lotnicze obiektu z 1945 r.
2. Fasada
3. Elewacja północno-zachodnia
4. Elewacja północno-zachodnia i północno-wschodnia
5. Elewacja północno-wschodnia
6. Fragment elewacji północno-wschodniej
7. Okna w fasadzie
8. Okno w elewacji północno-wschodniej
9. Okno w fasadzie widok z wnętrza budynku
10. Zawrotnica w oknie w elewacji północno-wschodniej
11. Wnętrze drugiego pomieszczenia od północy w trakcie północno-wschodnim
12. Wnętrze drugiego pomieszczenia od południa w trakcie południowo- zachodnim
13. Piec w skrajnym pomieszczeniu w trakcie północno-wschodnim
14. Detal pieca w skrajnym pomieszczeniu w trakcie północno-wschodnim
15. Piec w skrajnym pomieszczeniu w trakcie południowo-zachodnim
16. Detal pieca w skrajnym pomieszczeniu w trakcie południowo-zachodnim
17. Podłoga w północnej sieni budynku
18. Schody prowadzące na strych
19. Wieżba dachowa