

1. Obiekt

KAMIENICA *WILHELM A DOPONTA*

2. Czas powstania

I poł. XVIII, zburzona
1939-44, odbud. 1949

3. Miejscowość

W A R S Z A W A

11. Zdjęcia, rzut, sytuacja, orientacja,



4. Adres Krakowskie Przedmieście 85
00-079 Warszawa

nr hipoteczny

5. Przynależność administracyjna
województwo warszawskie
gmina Centrum

6. Poprzednie nazwy miejscowości
Warszawa

Przynależność admin. przed 1975
Wojew. 1975 warszawskie
powiat warszawski

8. Właściciel i jego adres
Gmina Centrum

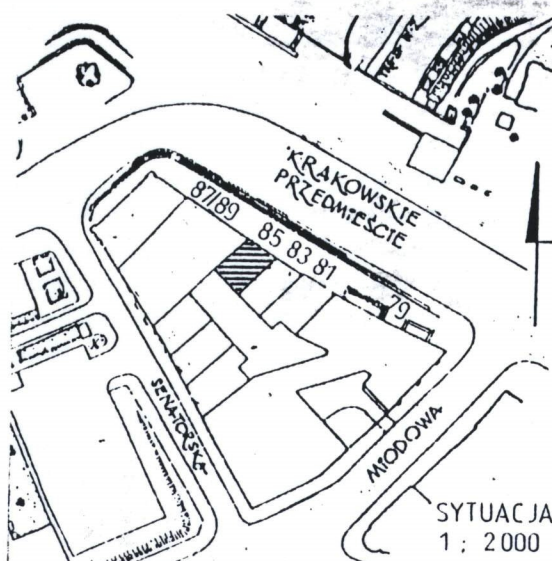
9. Użytkownik i jego adres
Zarząd Domów Komunalnych, Dz.
Śródmieście, ul. Szwoleżerów 5,
00-453 Warszawa

10. Rejestr zabytków

Nr 235

Data 1948

1.07.1965



12. Historia obiektu

Kamienica wzniesiona w I poł. XVIII w. W 1743 r. jej właścicielką była Gochniewska, w 1754 kotlarz Jan Neydygier, w 1770-1813 Du Pont. Zapewne za czasów Du Ponta, w k. XVIII w. fasada otrzymuje klasycystyczną dekorację. Kolejnymi właścicielami obiektu byli: Karnkowski /1817,1821/, Stanisław Nowacki / 1825,1832,1839/, Konstanty Mioduszeński /1852 r./, Józef Schultz/1855-1862/, Teodor Samojłowicz/ 1863-66/, Julia Samojłowicz/1867-68/, Fedorowscy Karol i Karolina/1870/, Karol Fedorowski /1871-1881/, Anna Fedorowska /1882-1891/, Karolina Fedorowska /1893/, Gustaw Szyller/1897- 98/, Burke vel Buhrke Teodor /1900, 1908/, Zieliński Michał /1915,1918/, Kawecki/1930/.

W czasie II wojny światowej kamienica uległa zburzeniu.

W ramach realizacji budowy Trasy W-Z budynek został zinwentaryzowany, a następnie rozebrany i postawiony od nowa w 1949 r.prawdopodobnie wg projektu arch.Kazimierza Thora i Włodzimierza Wapińskiego. Wykonawcą robót budowlanych było Przedsiębiorstwo Państwowe "Beton-Stal". Charakterystyczną cechą odbudowanego obiektu oraz sąsiednich domów nr 81 i 83 są dwie wewnętrzne ściany konstrukcyjne wspólne dla trzech kamienic. Utrzymana została pierwotna mieszkalna funkcja obiektu z funkcją handlową w parterze. W ramach całościowego projektu dla zabudowy całego rekonstruowanego kwartału, nie odtworzono XIX-wiecznej oficyny północnej należącej do kamienicy. Utworzone zostało jedno wewnętrzne podwórko, wspólne dla kamienicy nr 79,81,83,85 i 87. W ten sposób zatarte zostały północne i południowe granice poszczególnych posesji. Formy klasycystyczne.

13. Opis obiektu

Sytuacja

Usytuowana w zachodniej pierzei, w zabudowie zwartej. Ustawiona kalenicowo, fasadą skierowana na wschód.

Materiał, konstrukcja

Murowana z cegły na zaprawie cementowo-wapiennej, otynkowana. Cokół fasady z płyt piaskowcowych, z piaskowca także portal. Ściany działowe ceglane, otynkowane.Stropy ogniotrwałe, w sklepie płn. przesłonięty płytami gipsowo-kartonowymi. Wieżba drewniana krokwiowo-płatwiowa, dach kryty dachówką ceramiczną, w części blachą ocynkowaną. Klatka schodowa ogniotrwała, dwubiegowa o żelaznej prętowej balustradzie z drewnianą poręczą.Schody do piwnic betonowe, jednobiegowe.

Podłogi drewniane, klepkowe, w części terrakota, w sieni lastrico. Stolarka okienna drewniana skrzynkowa i nietypowa. Drzwi drewniane, płytowe i ramowo-płycinowe, plastikowe do sklepu. Drzwi wejściowe obite żelazną blachą z dekoracyjnymi pasami i guzami.

Rzut

Na rzucie trapezu, trzytraktowa z sienią przechodnią na osi i klatką schodową usytuowaną w części płn.zach. Piwnice z wtórnymi podziałami -w układzie pięciotraktowym z korytarzem na osi. Rozplanowanie pięter odmienne od parteru, o dwóch pasmach dwu i trzytraktowych.

Bryła

Pięciokondygnacyjny, podpiwniczony, przekryty dachem dwuspadowym z czterema wystawkami od frontu i trzema w połaci tylnej. Wystawki o daszkach dwuspadowych.

Elewacje

Fasada - trzyosiowa w parterze i czteroosiowa na wyższych kondygnacjach. Podkreślona cokołem, gzymsem kordonowym, trzema gzymсами podokiennymi i gzymsem wieńczącym. Okna parteru w opaskach, półkoliście zamknięty portal w architektonicznym obramieniu z piaskowca spiętym kluczem. Okna I i II p.w opaskach, zwieńczone gzymsem. Okna III p. w opaskach. Wystawki w połaci dachu zwieńczone trójkątnymi ogzysowanymi szczycikami. Powyżej nich dwa otwory doświetlające. Elewacja tylna - trzyosiowa, podkreślona cokołem, gzymsem kordonowym, dwoma gzymсами podokiennymi i gzymsem wieńczącym. Okna parteru, I i II piętra ujęte w tynkowe obramienia. W połaci dachu trzy symetryczne wystawki o ogzysowanych trójkątnych szczytach.

Wnętrze, wyposażenie

Ściany sieni podkreślone pięcioma parami filarów przyściennych, strop płaski dekorowany profilowaną listwą.

Instalacje

Elektryczna, telefoniczna, wod.kan., co, gazowa.

14. Kubatura	15. Powierzchnia	16. Przeznaczenie pierwotne	17. Użytkowanie obecne
2244 m ³	356,0 m ²	mieszkalno-handlowe	mieszkalno-handlowe
18. Prace remontowe Doraźne prace remontowe, w latach 60-tych założenie instalacji co. Okolo 1990 r. przeprowadzono remont elewacji. Inwentaryzacja: 2 rzuty, przekrój, elewacja -1:100, MKZ W-wa, Projekt budowy, 1950/?, Kazimierz Thor, Włodzimierz Wapiński - archiwum PSOZ, syg. 381 Inwentaryzacja budowlana, 1971r. wykonana oprzez Miejskie Biuro Projektów w Warszawie - archiwum Zarządu Domów Komunalnych, W-wa, ul. Szwoleżerów 5		19. Stan zachowania Stan ogólny - dobry. Częściowo zużyta stolarka drzwiowa i okienna.	
20. Najpilniejsze postulaty konserwatorskie Wymiana zużytej stolarki okiennej i drzwiowej na podobną, drewnianą.			

21. Akta archiwalne i źródła ikonograficzne

Źródła do dziejów Warszawy, t.I, W-wa 1963,
s. 114, 173, 260, 268, 341, 354, 415, 473, t.II, W-wa 1966

Taryfy m. Warszawy z lat 1784-1930 - Archiwum Państwowe m.stoł. Warszawy

Archiwum Państwowe m. stoł. Warszawy

Akta nieruchomości

Plan Tirregailea, 1762 - Zb. Kart. APW

Plan Kondratienki, 1859 r. - Zb. Kartogr. APW

Plan Lindleya, 1906 r. - Zb. Kartograficzne APW

23. Uwagi różne:

Przerys rzutów z inwentaryzacji budowlanej 1971r. w archiwum
Zarządu Domów Komunalnych Dz. Śródmieście, ul. Szwoleżerów 5

24. Opracował:

tekst Joanna Giżejewska, X/1998

plany, rysunki Małgorzata Misztal X/1998

zdjęcia fotogr. Joanna Giżejewska, Maciej Czarnecki, VII-XI/1998

Miejsce przechow. negatyw. w posiadaniu autorki karty

Pracown
Archeologii Kraj.
"SKARP"
S.C.
00-453 Warsz.
ul. Czerniakowsk.
tel. 622 12

22. Bibliografia

1. Kwiatkowski M."Architektura mieszkaniowa Warszawy", W-wa 1989, s. 290-291, 458, 466
2. Szaniawska W."Zarys dziejów Krakowskiego Przedmieścia do 1733 r.", BHS, 1967, R.XXIX, nr 3, s. 285-316
3. Szwankowski E."Ulice i place Warszawy, W-wa 1963, s. 86-94
4. Rojowski M."Organizacja budowy Trasy W-Z na zachodnim odcinku", STOLICA, Nr 30/31 z dnia 22 lipca 1949 r.
5. Chrościcki J.A., Rottermund A."Atlas architektury Warszawy", W-wa 1971, s. 81

25. Adnotacje o inspekcjach

26. Załączniki

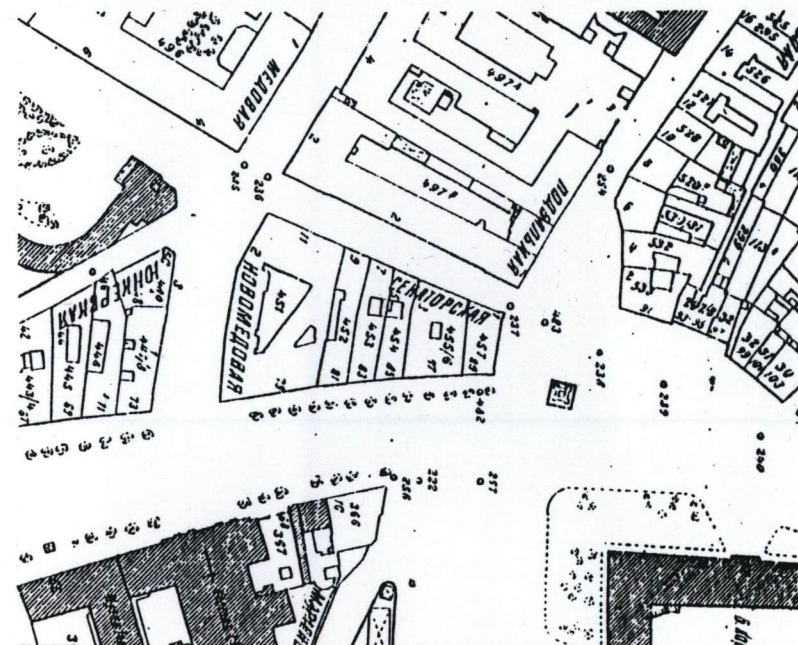
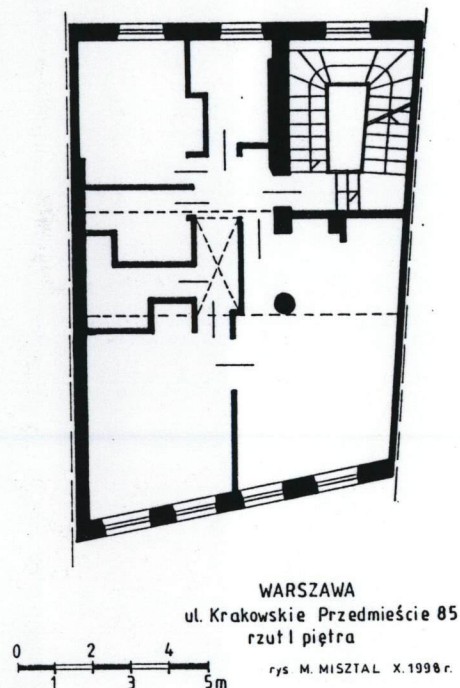
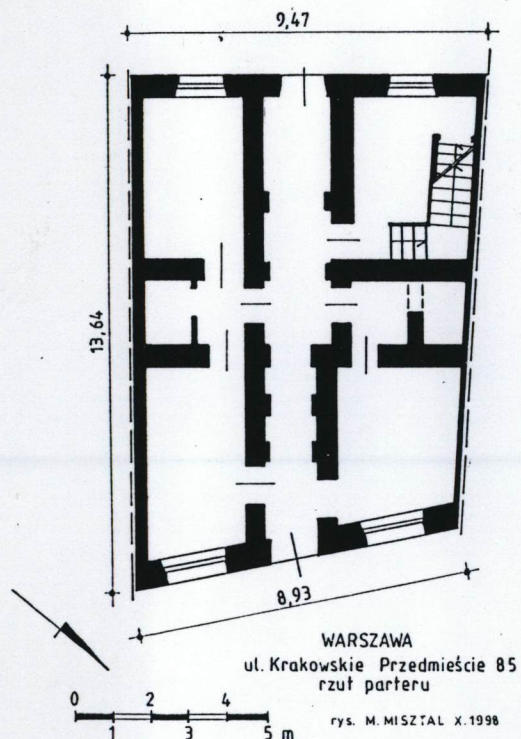
- 1- rzuty parteru i piętra, fragm. plnu z 1906 r., fotografie
- 2- fotografie

1. Miejscowość **WARSZAWA**
2. Gmina Centrum, Dz. Śródmieście
3. Województwo warszawskie

4. Obiekt (nazwa jak w karcie)
KAMIENICA
ul. Krakowskie Przedmieście 85
00-079 Warszawa

5. Zawartość wkładki
rzuty parteru i piętra, fragm planu z 1906 r.
fotografie

treść



wkładę założył Joanna Giżejewska, XI/1998
miejsce przechow. negat. w posiadaniu autorki karty



1. Miejscowość WARSZAWA	4. Obiekt (nazwa jak w karcie) KAMIENICA ul. Krakowskie Przedmieście 85 00-079 Warszawa	5. Zawartość wkładki fotografie
2. Gmina Centrum, Dz. Śródmieście		
3. Województwo warszawskie		

treść



wkładę założył Joanna Giżejewska, XI/1998

miejsce przechow. negat. w posiadaniu autorki karty

