

1. Obiekt

KAMIENICA ROSENA

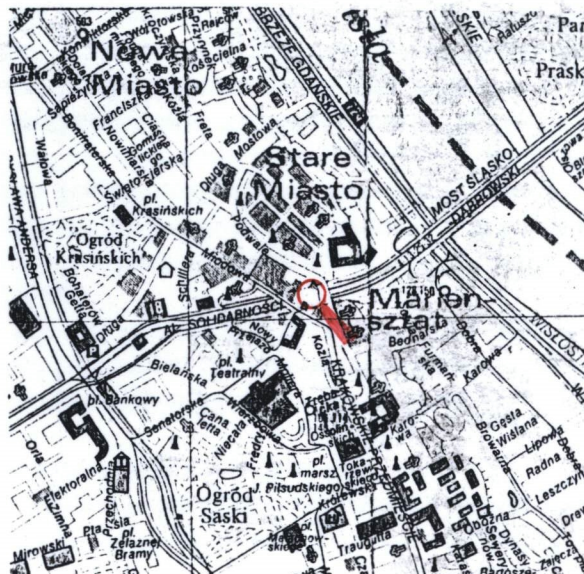
2. Czas powstania

I poł. XVIII w., XVIII/XIX,
odbudowa 1949

3. Miejscowość

WARSZAWA

11. Zdjęcia, rzut, sytuacja, orientacja,



4. Adres Krakowskie Przedmieście 83
00-079 Warszawa

nr hipoteczny

5. Przynależność administracyjna
województwo warszawskie
gmina Centrum, dz. Śródmieście

6. Poprzednie nazwy miejscowości
Warszawa

Przynależność admin. przed 1975
Wojew. 1975 warszawskie
powiat warszawski

8. Właściciel i jego adres
Gmina Centrum

9. Użytkownik i jego adres
Zarząd Domów Komunalnych, Dz.
Śródmieście, ul. Szwoleżerów 5
00-453 Warszawa

10. Rejestr zabytków

Nr 234

Data 1948

1.07.1965

12. Historia obiektu

Kamienica wzniesiona przed 1743 r., na miejscu wcześniejszej zabudowy drewnianej, zniszczonej w czasie najazdu szwedzkiego 1656 r. W 1743 r. właścicielem kamienicy był Mioduszewski, vel Mieduszewski, następnie wdowa po oberslejtancie Rozenowie, w 1770 r. Rafałowicz, 1784 -1821 Gastel, w 1825 Mikołaj Zawadzki, do którego należała też kamienica nr 81, w 1839 Jan Bleszyński, w latach 1852-1880 Józef Dawidsohn, w 1881 Daniel Dawidsohn, 1882-1908 Klementyna Zaremba, w latach 1915-30 bracia Kruzińscy.

Przebudowana w końcu XVIII i na przełomie XIX/XX w., zburzona w 1944 r.

W ramach realizacji budowy Trasy W-Z zniszczona kamienica została zinwentaryzowana, a następnie rozebrana i postawiona od nowa w 1949 r. prawdopodobnie wg projektu Kazimierza Thora i Włodzimierza Wapińskiego. Wykonawcą robót budowlanych było Przedsiębiorstwo Państwowe "Beton-Stal". Charakterystyczną cechą odbudowanego obiektu oraz sąsiednich domów nr 81 i 85 są dwie ściany konstrukcyjne, wspólne dla trzech kamienic. W ramach całościowego projektu dla zabudowy całego rekonstruowanego kwartału, nie odtworzono XIX-wiecznej oficyny południowej należącej do kamienicy. Utworzone zostało jedno wewnętrzne podwórko, wspólne dla kamienicy nr 79, 81, 83, 85 i 87. W ten sposób zatarte zostały północne i południowe granice poszczególnych posesji. Utrzymana została pierwotna mieszkalna funkcja obiektu z funkcją handlową na parterze (sklep "Lalka"). Późnobarokowa.

13. Opis obiektu

Sytuacja

Kamienica usytuowana w zabudowie zwartej, ustawiona kalenicowo, fasadą zwrócona na wschód.

Materiał, konstrukcja

Murowana z cegły na zaprawie wapienno-cementowej, otynkowana tynkiem wapienno-cementowym. Cokół fasady obłożony płytami z piaskowca, z piaskowca wykonany również portal. Ściany wewnętrzne murowane, tynkowane. Stropy ogniotrwałe, na parterze w części sieni sklepienia kolebkowo-krzyżowe, w pomieszczeniu sklepowym krzyżowe. Więźba drewniana krokwiowo-płatwiowa. Dach kryty dachówką ceramiczną, wystawki blachą i papą. Klatka schodowa ogniotrwała, dwubiegowa, o żelaznej balustradzie z drewnianą poręczą. Schody do piwnic jednobiegowe, betonowe.

Podłogi drewniane, deskowe, płytki lastricowe, w części terrakota.

Stolarka okienna skrzynkowa i nietypowa, drzwiowa - ramowo płycinowa, płycinowa i płytowa. Drzwi wejściowe obite żelazną blachą z dekoracyjnymi pasami i guzami.

Rzut

Na rzucie trapezu, dwutraktowa z sienią przechodnią po stronie północnej i klatką schodową uytuowana w części płn.zachodniej. Piwnice w układzie trzytraktowym o wtórnym podziale, podobnie rozplanowanie pięter.

Bryła

Czterokondygnacyjowa, podpiwniczona. Przekryta dachem dwuspadowym z jedną lukarną w połaci frontowej i dwoma otworami doświetlającymi, z trzema wystawkami w połaci zachodniej. Wystawki o daszkach dwuspadowych.

Elewacje

Fasada - w parterze dwuosiowa, wyżej czteroosiowa. Podkreślona wysokim cokołem, gzymsem kordonowym i wieńczącym. Witryna sklepu o łuku koszowym w obramieniu z tynku, wejście półkoliście zamknięte w boniowanym obramieniu zwieńczonym kluczem. Okna I i II p. w opaskach z tynku, na I piętrze podkreślone prostokątną płyciną z pseudokostką oraz pseudogzymsem. Pomiędzy II i III p. prostokątne płyciny o ściętych narożnikach. Lukarna zwieńczona półkoliście, ogzymsowana, z owalnym oknem. Elewacja tylna - trzyosiowa, podkreślona cokołem, gzymsem kordonowym i wieńczącym. Okna I i II piętra w opaskach. W połaci dachu trzy wystawki o ogzymsowanych trójkątnych szczytach.

Wnętrze, wyposażenie- na parterze pomieszczenie sklepu o sklepieniu krzyżowym ozdobionym profilowaną listwą i 3-ema rozetami ze stylizowanym ornamentem roślinnym. Ściany dekorowane podwieszonymi doń stiukowymi kotarami. Narożnik ściany d. trzonu kominowego o głębokim, stylizowanym kanelowaniu. Część sieni akcentowana symetrycznie filarami przyściennymi, przekryta trzema sklepieniami krzyżowymi.

Instalacje - elektryczna, telefoniczna, gazowa, wod.kan., co.

14. Kubatura	15. Powierzchnia	16. Przeznaczenie pierwotne	17. Użytkowanie obecne
2.293 m ³	363,4 m ²	mieszkalno-handlowe	mieszkalno-handlowe
18. Prace remontowe Doraźne prace remontowe. W latach 60-tych założenie instalacji co. Około 1990 r. przeprowadzono remont elewacji. Inwentaryzacja: 2 rzuty, przekrój, elewacja, -1:100, detal 1:10, 3 detale -1:1, Querquin, 1948, MKZ W-wa Projekt budowy, 1950/?, Kazimierz Thor, Włodzimierz Wapiński - archiwum PSOZ, sygn. 380 Inwentaryzacja budowlana, 1971, wyk. przez Miejskie Biuro Projektów w Warszawie - archiwum Zarządu Domów Komunalnych, W-wa, ul. Szwoleżerów 5		19. Stan zachowania Stan ogólny ścian konstrukcyjnych, działowych, więźby i pokrycia dachu - zadowalający Stolarka drzwiowa w stanie dobrym. Stolarka okienna w części zużyta do wymiany.	
20. Najpilniejsze postulaty konserwatorskie Wymiana zużytej stolarki okiennej na podobną, drewnianą.			

21. Akta archiwalne i źródła ikonograficzne

Źródła do dziejów Warszawy, t. I, W-wa 1963, s. 114, 173, 260, 268, 341, 354, 415, 473, t. II, 1966

Księga hip. n. [redacted] Archiwum Państwowe m. st. Warszawy/ APW/

Taryfy miasta Warszawy z lat 1784-1930- APW

Akta nieruchomości [redacted]

Plan Tirregealea, 1762 - Zb. Kart. APW

Plan Kondratienki, 1859 r. - Zb. Kartogr. APW

Plan Lindleya, 1906 r., - Zb. Kartograficzne APW

23. Uwagi różne:

Przerys rzutów z inwentaryzacji budowlanej z 1971 r. w archiwum Zarządu Domów Komunalnych Dz. Śródmieście, ul. Szwoleżerów 5

24. Opracował:

tekst Joanna Giżejewska, X/1998

plany, rysunki Małgorzata Misztal X/1998

zdjęcia fotogr. Joanna Giżejewska, VII/1998, Maciej Czarnecki XI/1998

Miejsce przechow. negatyw. w posiadaniu autorki karty

Pracownia
Archeologii Krajobrazu
"SKARPA"
S.C.
00-453 Warszawa
ul. Czerniakowska 155/5
tel. 622 12 94

22. Bibliografia

1. Szaniawska W., "Zarys dziejów Krakowskiego Przedmieścia do 1733 r.",

BHS, 1967, R. XXIX, nr 3, s. 285-316

2. Szwankowski E. "Ulice i place Warszawy", W-wa 1963, s. 86-94

4. Kwiatkowski M. "Architektura mieszkaniowa Warszawy", W-wa 1989, s. 290, 291, 458, 466

5. Rojowski M. "Organizacja budowy Trasy W-Z na zachodnim odcinku",
STOLICA, Nr 30/31 z dnia 22 lipca 1949 r

6. Chróścicki J.A., Rottermund A. "Atlas architektury Warszawy", W-wa 1971,
s. 81

25. Adnotacje o inspekcjach

26. Załączniki

1- rzuty parteru i piętra, fragm. planu z 1906 r., fotografie

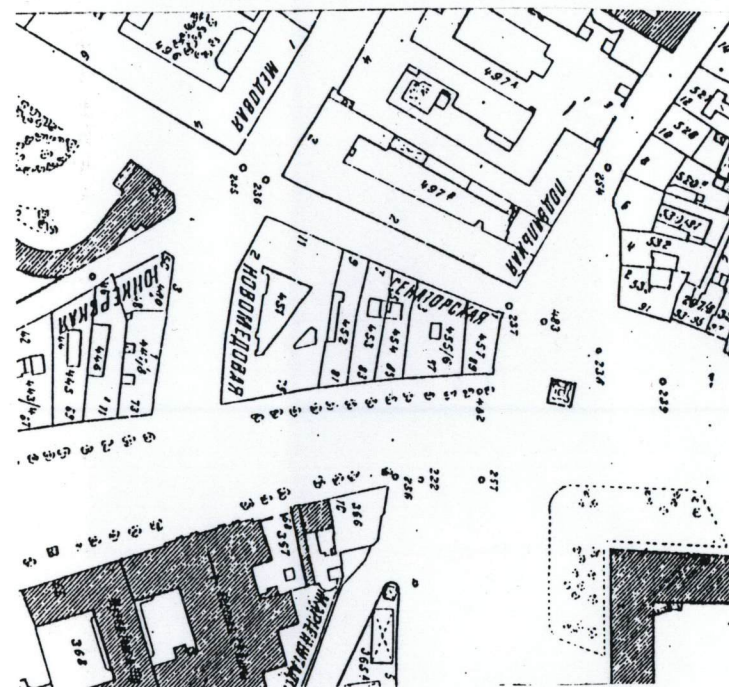
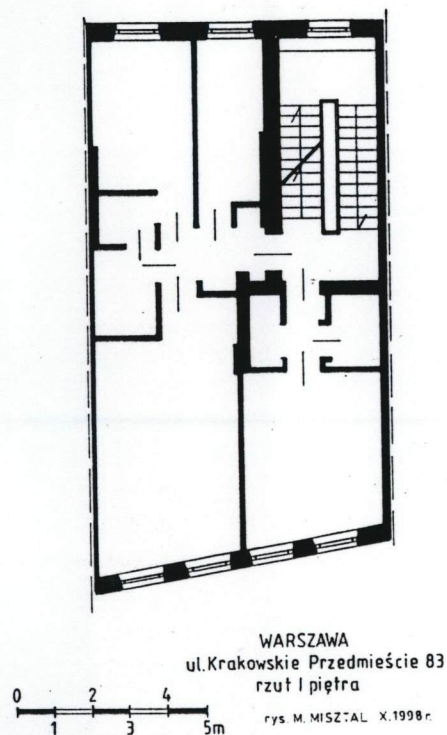
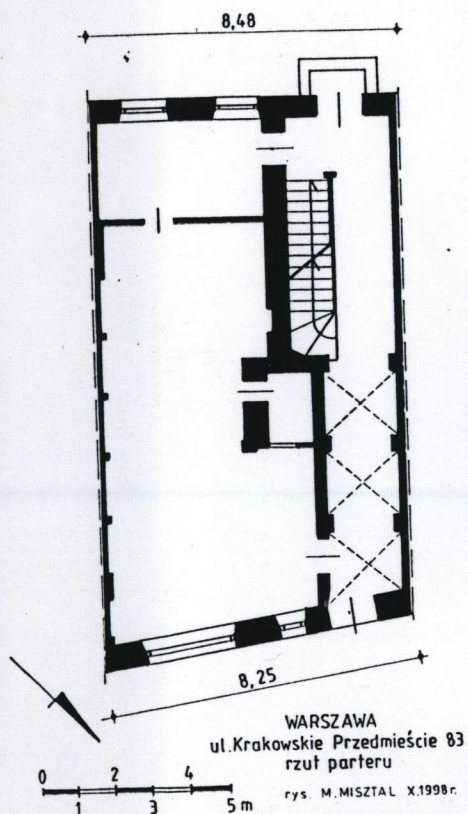
2- fotografie

1. Miejscowość **WARSZAWA**
2. Gmina Centrum, Dz. Śródmieście
3. Województwo warszawskie

4. Obiekt (nazwa jak w karcie)
KAMIENICA
ul. Krakowskie Przedmieście 83
00-079 Warszawa

5. Zawartość wkładki
rzuty parteru i piętra, fragm. planu z 1906 r.,
fotografie

treść



wkładę założył Joanna Gizejewska, XI/1998
miejsce przechow. negat. w posiadaniu autorki karty



1. Miejscowość **WARSZAWA**

2. Gmina Centrum, Dz. Śródmieście

3. Województwo warszawskie

4. Obiekt (nazwa jak w karcie)

KAMIENICA

ul. Krakowskie Przedmieście 83

00-079 Warszawa

5. Zawartość wkładki

fotografie

treść



wkładę założył Joanna Giżejewska, XI/1998

miejsce przechow. negat. w posiadaniu autorki karty

