

1. Obiekt

KAMIENICA *MACEJA KUROWSKIEGO*

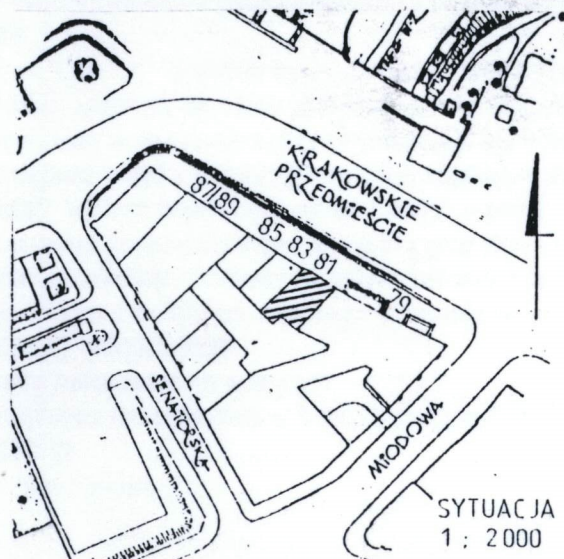
2. Czas powstania

ok. 1750, zniszczona  
1939-44, odbud. 1949

3. Miejscowość

WARSZAWA

11. Zdjęcia, rzut, sytuacja, orientacja,



4. Adres Krakowskie Przedmieście 81  
00-079 Warszawa

nr hipoteczny

5. Przynależność administracyjna  
województwo warszawskie  
gmina Centrum, Dz. Śródmieście

6. Poprzednie nazwy miejscowości  
Warszawa

Przynależność admin. przed 1975  
Wojew. 1975 warszawskie  
powiat warszawski

8. Właściciel i jego adres  
Gmina Centrum

9. Użytkownik i jego adres  
Zarząd Domów Komunalnych Dzielnicy  
Śródmieście, ul. Szwoleżerów 5,  
00-453 Warszawa

10. Rejestr zabytków

Nr 233

Data 1948

*1.07.1965*

SYTUACJA  
1 : 2000



## 12. Historia obiektu

Okolo 1659 r. wzniesiono murowany dworek dla Stanisława Gossa, vel Gissa, postawiony na miejscu dwóch drewnianych domów należących do Porazińskiego i Gossowskiego oraz Joanny Grzybowskiej, wdowy po Stefanie Dobrogoście Grzybowskim, staroście warszawskim, kasztelanie lubelskim, spalonych w czasie najazdu szwedzkiego 1656 r. W 1700 r. właścicielem posesji był Piotr Grymlot siodlarz, w 1743 r. pani Grymowa, w 1754 kupiec Maciej Kurowski. Powstanie kamienicy /rozbudowy dworku?/ lokuje się ok. 1750 r., co być może związane było z osobą M. Kurowskiego. W 1770 r. była to własność Bonawentury Solariego, architekta i majora wojsk litewskich. W 1784 r. kamienica należała do sukcesorów Wilczyńskich, następnie do Dunina/1797/, Niemojewskiego, Lottycha/1807/, Stokerta/1808, 1813/, Lottycha/1812/, Lottychowej/1817/, Mikołaja Zawadzkiego/1821, 1825, 1832/, Jana Bleszyńskiego/1839/, Karola Brobka/1852/, succ. J. Bleszyńskiego/1855-1865/, succ. Czaban, Macieja Kőningmana/1867-1900/, w 1908 r. do Feliksa Wiśniewskiego, małż. Bielińskich /1915, 1918/. W 1930 r. kamienica należała do Towarzystwa Zjednoczonych Ziemian. Zniszczona w trakcie działań wojennych 1939-44 r. W ramach realizacji budowy Trasy W-Z kamienica została zinventaryzowana, a następnie rozebrana i postawiona od nowa w 1949 r. wg projektu arch. Zygmunta Stępińskiego. Charakterystyczną cechą odbudowanego obiektu oraz sąsiednich domów nr 83 i 85 są dwie ściany konstrukcyjne, wspólne dla trzech kamienic. Wykonawcą robót budowlanych było Przedsiębiorstwo Państwowe "Beton-Stal". Utrzymana została pierwotna mieszkalna funkcja obiektu z usługami w parterze. W ramach całościowego projektu dla zabudowy całego rekonstruowanego kwartału, nie odtworzono XIX-wiecznej oficyny związanej z kamienicą. Utworzone zostało jedno wewnętrzne podwórko, wspólne dla kamienicy nr 79, 81, 83, 85 i 87. W ten sposób zatarte zostały północne i południowe granice poszczególnych posesji. Późnobarokowa.

## 13. Opis obiektu

### Sytuacja

Kamienica usytuowana w pierzei zachodniej, w zabudowie zwartej. Ustawiona kalenicowo, fasadą zwrócona na wschód.

### Materiał, konstrukcja

Murowana z cegły, na zaprawie cementowo-wapiennej, otynkowana. Cokół fasady z płyt piaskowcowych. Ścianki działowe murowane, otynkowane. Stropy ogniotrwałe. Więźba drewniana krokwiowo-płatwiowa. Dach kryty dachówką ceramiczną-esówką, częściowo blachą. Klatka schodowa ogniotrwała, schody żelbetowo-płytowe, dwubiegowe, oddzielone zamykaną kratą żelazną. Balustrada schodów żelazna, prętowa. Podłogi deskowe i płytki lastricowe, w piwnicy gładź cementowa. W pomieszczeniach sanitarnych terrakota oraz glazura. Stolarka okienna skrzynkowa, drzwi ramowo-płycinowe i płycinowe oraz płytowe. Drzwi główne - żelazne obite blachą z ozdobnymi pasami i guzami.

### Rzut

Na rzucie trapezu z prostokątnym ryzalitem od płu. zachodu. Dwutraktowy z sienią przechodnią po stronie północnej i klatką schodową w części płu. zachodniej. Układ pomieszczeń pięter odmienny, trzytraktowy, z klatką schodową w partii płu. zachodniej. Piwnice o wtórnym podziale, w układzie trzytraktowym z dwoma krótkimi korytarzykami międzytraktowymi łączącymi się z korytarzem biegnącym na osi wschód-zachód.

### Bryła

Czterokondygnacyjny z użytkowym poddaszem, podpiwniczony, przekryty dachem dwuspadowym z dwoma świetlikami w połaci frontowej.

### Elewacje

Fasada - trzyosiowa, podkreślona cokołem, gzymsem kordonowym oraz wieńczącym. Otwory parteru i III piętra zamknięte odcinkowo, ujęte w profilowane opaski. Okna I i II piętra prostokątne w uszakowanych obramieniach spiętych kluczem, podkreślone gzymsem parapetowym z dwiema kostkami-konsolkami. Nad wejściem ujętym opaską z piaskowca, umieszczona tablica piaskowcowa, prostokątna ze ściętymi narożnikami, z następującym napisem: W TYM DOMU /W LATACH 1858-60 / MIESZKAŁ STANISŁAW MONIUSZKO /TWORCA /OPERY NARODOWEJ. Pomiędzy oknami pięter oraz pod gzymsem wieńczącym delikatna dekoracja złożona z rokokowego ornamentu wykonana w narzucie z tynku.

Elewacja tylna - trzyosiowa, na cokole z gzymsem, podkreślona gzymsem kordonowym i wieńczącym. Okna i wejście ujęte w profilowane opaski.

### Wnętrze, wyposażenie

Sufit sieni w partii frontowej ozdobiony wąską, profilowaną listwą wyznaczającą dwa prostokątne pola, flankowane przyściennymi filarami.

Instalacje - elektryczna, telefoniczna, gazowa, wod. kan., co.



14. Kubatura	15. Powierzchnia	16. Przeznaczenie pierwotne	17. Użytkowanie obecne
2894,86 m <sup>3</sup>	ok. 420 m <sup>2</sup>	mieszkalno-handlowe	mieszkalno-handlowe
18. Prace remontowe Doraźne, drobne prace remontowe. W latach 60-tych wprowadzenie centralnego ogrzewania. Ok. 1990 r. odnowienie elewacji budynku.  Inwentaryzacja: 2 rzuty, przekrój, elewacja-1:100, detal 1:10, detal 1:1, O. Querquin, 1948, MKZ W-wa Projekt, 1949 r., Zygmunt Stępiński - archiwum PSOZ, syg. 379 Inwentaryzacja budowlana, 1968 r., wyk. przez Miejskie Biuro Projektów - archiwum Zarządu Domów Komunalnych, W-wa. ul. Szwoleżerów 5		19. Stan zachowania Ogólny stan techniczny - zadowalający. Dekoracja fasady na poziomie pięter wykonana z narzutu zawilgocona, w części kruszejąca, wymagająca prac remontowych.	
20. Najpilniejsze postulaty konserwatorskie Konieczne prace zabezpieczająco-remontowe dekoracyjnych elementów fasady.			

21. Akta archiwalne i źródła ikonograficzne

Źródła do dziejów Warszawy, t. I, W-wa 1963, s. 114, 173, 260,  
268,341,354,415,473, t. II, W-wa 1966  
Księga hip. nr [redacted] - Archiwum Państwowe m. st. Warszawy/ APW/  
Taryfy miasta Warszawy z lat 1784-1930 - APW  
Akta nieruchomości [redacted]  
Plan Tirregailea, 1762 - Zb. Kart. APW  
Plan Kondratienki, 1859 r.- Zb. Kartogr. APW  
Plan Lindleya, 1906 r., - Zb. Kartograficzne APW

23. Uwagi różne:

Przerys rzutów z inwentaryzacji budowlanej, 1968, w archiwum  
Zarządu Domów Komunalnych W-wa Śródmieście, ul. Szwoleżerów 5

24. Opracował:

tekst Joanna Giżejewska, X/1998

plany, rysunki Małgorzata Misztal X/1998

zdjęcia fotogr. Joanna Giżejewska, VII/1998, Maciej Czarnecki XI/1998

Miejsce przechow. negatyw. w posiadaniu autorki karty

Pracownia  
Archeologii Krajobrazu  
"SKARPA"  
S.C.  
00-453 Warszawa  
ul. Czerniakowska 155/5  
tel. 622 12 94

22. Bibliografia

1. Szaniawska W., „Zarys dziejów Krakowskiego Przedmieścia do 1733 r.”, BHS, 1967, R. XXIX, nr 3, s. 285-316
2. Szwankowski E. „Ulice i place Warszawy”, W-wa 1963, s. 86-94
3. Kwiatkowski M. „Architektura mieszkaniowa Warszawy”, W-wa 1989, s. 290, 291, 458, 466
4. Rojowski M. „Organizacja budowy Trasy W-Z na zachodnim odcinku”, STOLICA, Nr 30/31 z dnia 22 lipca 1949 r.
5. Chróścicki J.A., Rottermund A. „Atlas architektury Warszawy”, W-wa 1971, s. 81

25. Adnotacje o inspekcjach

26. Załączniki

- 1 - rzut parteru i piętra, fragm. planu z 1906 r., fotografie
- 2 - fotografie

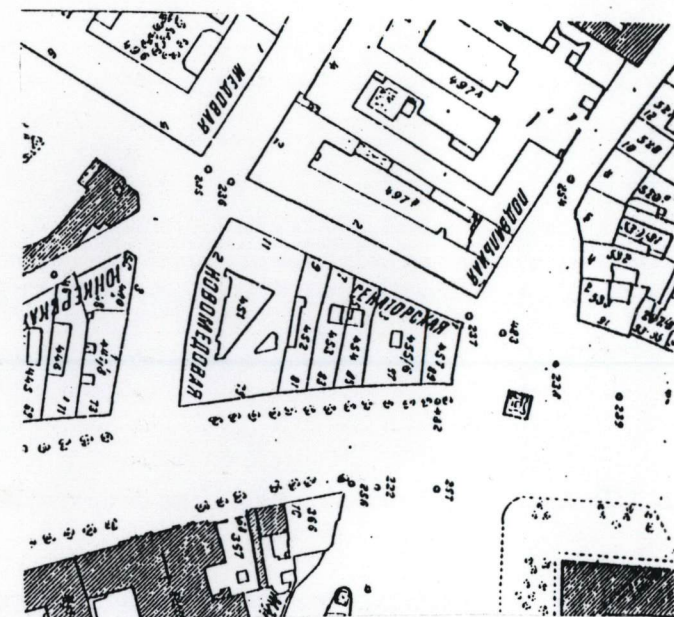
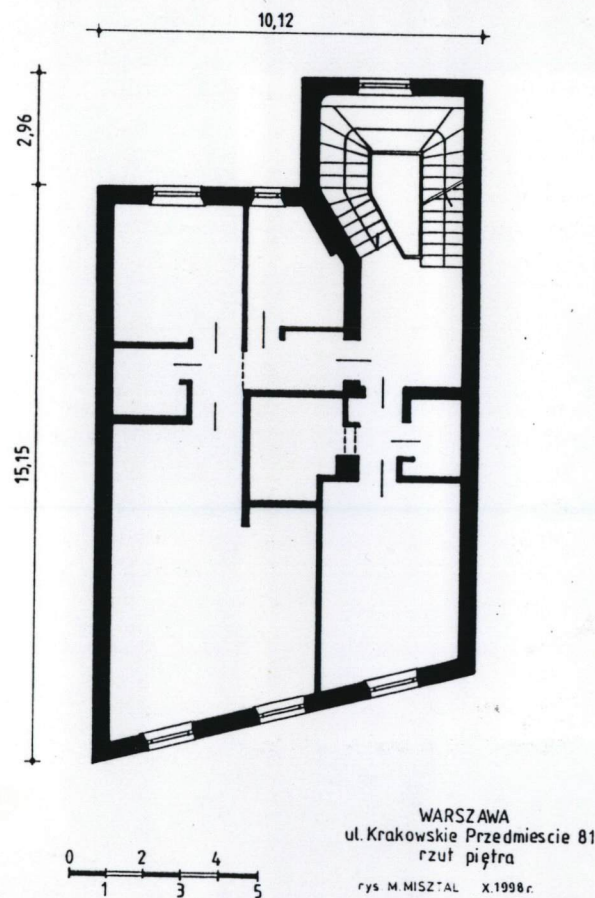
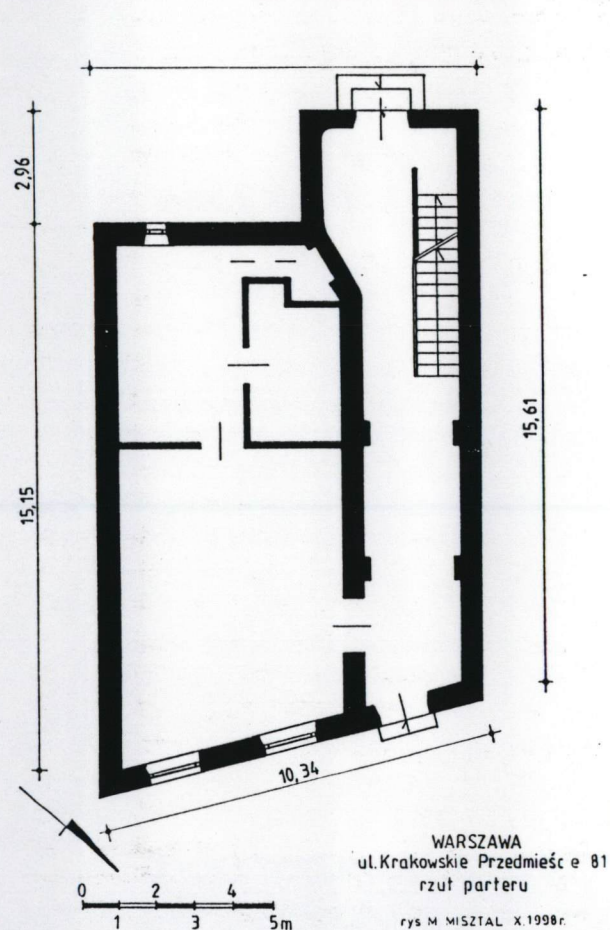


1. Miejscowość **WARSZAWA**  
2. Gmina Centrum, Dz. Śródmieście  
3. Województwo warszawskie

4. Obiekt (nazwa jak w karcie)  
**KAMIENICA**  
ul. Krakowskie Przedmieście 81  
00-079 Warszawa

5. Zawartość wkładki  
rzut parteru i piętra, fragm. planu z 1906 r.,  
fotografie

treść



wkładę założyła Joanna Giżejewska, XI/1998  
miejsce przechow. negat. w posiadaniu autorki karty





1. Miejscowość **WARSZAWA**  
 2. Gmina Centrum, Dz. Śródmieście  
 3. Województwo warszawskie

4. Obiekt (nazwa jak w karcie)  
 KAMIENICA  
 ul. Krakowskie Przedmieście 81  
 00-079 Warszawa

5. Zawartość wkładki  
 fotografie

treść



wkładę założył Joanna Gizejewska, XI/1998  
 miejsce przechow. negat. w posiadaniu autorki karty