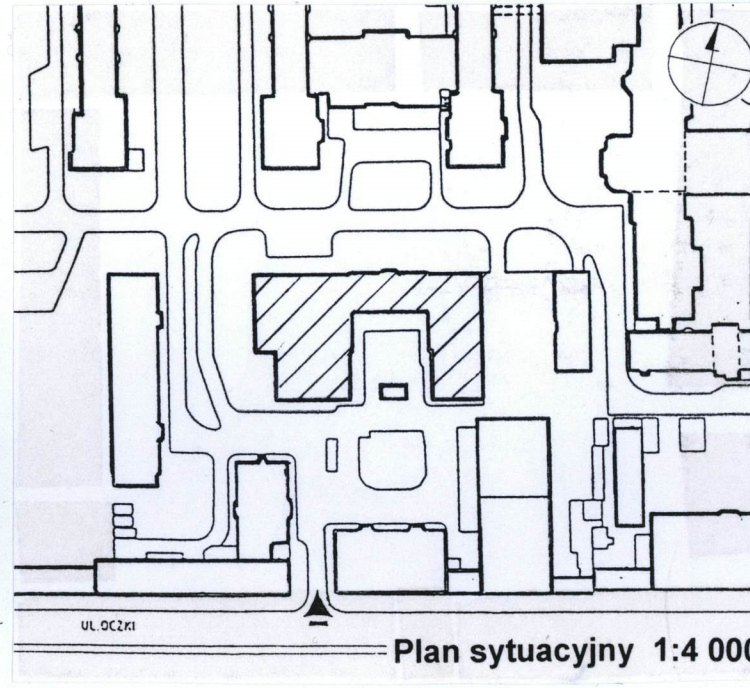
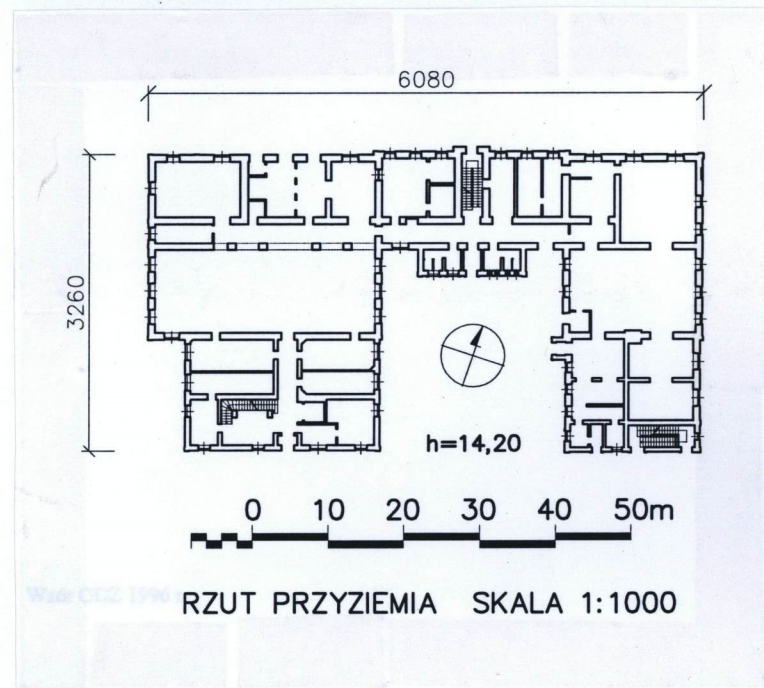
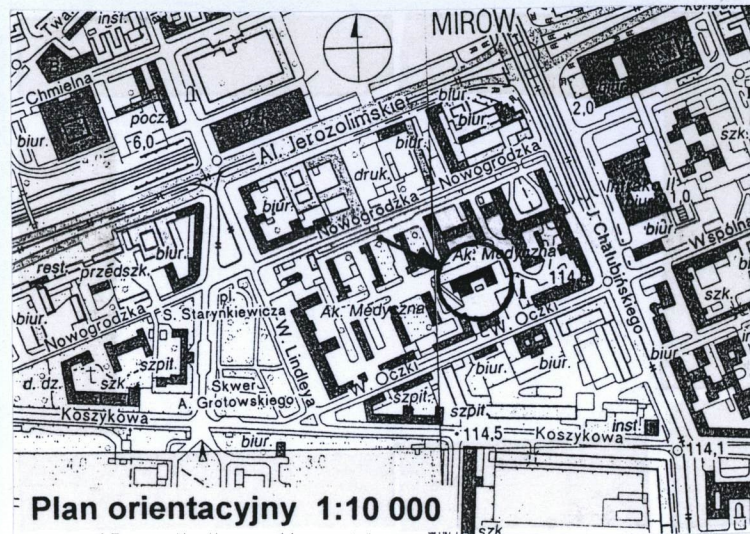


1. Obiekt 91/1 KUCHNIA I PRALNIA W ZESPOLE SZPITALA DZIECIĄTKA JEZUS	2. Czas powstania 1898-1901r.	3. Miejscowość W A R S Z A W A
--	----------------------------------	-----------------------------------

11. Zdjęcia, rzut, przekrój, sytuacja, orientacja



4. Adres ul. Lindleya 4 nr hipoteczny KW lub. ewid. gruntów dz. nr ew. 9, obr. 2-01-02
5. Przynależność administracyjna województwo mazowieckie gmina Warszawa
6. Poprzednie nazwy miejscowości
7. Przynależność administracyjna przed 1 VI 1975 województwo st. warszawskie powiat Warszawa
8. Właściciel i jego adres Akademia Medyczna w Warszawie ul. Żwirki i Wigury 61 Warszawa
9. Użytkownik i jego adres Szpital Kliniczny Dzieciątka Jezus ul. Lindleya 4 Warszawa
10. Rejestr zabytków Nr A-949 data 13.07.2005

Zespół budynków Szpitala Dzieciątka Jezus w Warszawie powstał jako kolejne zabudowania szpitala po jego przeniesieniu w obecne miejsce z budynków przy Placu Wareckim. Prace rozpoczęto od wmurowania kamienia węgielnego 5 sierpnia 1897 r. Budowa zespołu trwała do 1897 do 1901 r. Budynek pochłonięła przeszło 2 miliony rubli. Szpital wzniesiono w systemie pawilonowym, wzorowany był na rozwiązaniach niemieckich – Friedrichshein am Urban w Berlinie Budynek Eppendorf pod Hamburgiem.

Autorem projektu założenia Budynek większości budynków był znany warszawski architekt Józef Pius Dziekoński. Budynki wzniesiono w stylu neogotyckim, zestawiając płaszczyzny tynkowanej i malowanej w białym kolorze ściany z ornamentyką neogotycką wykonaną z czerwonej, nietynkowanej cegły.

Budynek pralni i kuchni wzniesiono w pierwszym okresie budowy szpitala w latach 1898-1901. W budynku mieściła się pierwotnie również piekarnia i odkaźnia. Zgodnie z pierwotnym projektem oba skrzydła boczne posiadały bardzo zbliżony wygląd.

W latach 1927-28 dokonano przebudowy zachodniego skrzydła kuchni według projektu Tadeusza Szaniora. Zostało ono rozbudowane w stronę zachodnią oraz wyposażone w 12 nowoczesnych kotłów parowych i stoły do podgrzewania potraw. Projektowano również rozbudowę skrzydła wschodniego pralni, jednak jej nie zrealizowano.

Taki kształt budynku przetrwał bez większych przekształceń do obecnej chwili.

SYTUACJA – budynek zlokalizowany w zespole zabudowy Szpitala Dzieciątka Jezus w kwartale ulic pomiędzy Nowogrodzką, Chałubińskiego, Lindleya i Oczki. Elewacją frontową (północną) zwrócony ku osiowo zlokalizowanej wewnętrznej alei w układzie wschód – zachód, w zespole zabudowy gospodarczej. Od zachodu sąsiaduje z budynkiem Instytutu Radioterapii i Stomatologii, od południowego – wschodu z budynkiem kotłowni a od południa z dawnym budynkiem mieszkalnym służby i budynkiem magazynu i piekarni.

MATERIAŁ, KONSTRUKCJA, TECHNIKA

Ściany – fundamenty murowane z cegły; ściany zewnętrzne murowane z cegły pełnej, tynkowane i malowane. Część dekoracji obramień okien i gzymsów nietynkowana. Ściany wewnętrzne murowane bądź drewniane, szkieletowe, tynkowane i malowane.

Sklepienia, stropy – stropy piwnic i parteru ceramiczne, na belkach stalowych (typu Kleina). Stropy pięter drewniane, belkowe z drewnianą podłogą i tynkowaną podsufitką.

Więźba – drewniana, krokwiowo – stolcowa, w skrzydłach bocznych na dwu parach ścianek stolcowych.

Pokrycie dachu – blacha stalowa, ocynkowana na deskowaniu. Obróbki i rynny z blachy stalowej, ocynkowanej.

Posadzki, podłogi – piwnice – terakota i wylewki cementowe, na parterze, na klatkach schodowych oraz w korytarzach budynku głównego – terakota, w pomieszczeniach użytkowych pięter - podłogi drewniane, deskowe na legarach, w części pomieszczeń wtórnie pokryte wykładzinami dywanowymi i PCV.

Schody – zewnętrzne do budynku i piwnicy – cementowe; wewnętrzne – główna klatka schodowa: cementowe, sześciobiegowe (dwa biegi na kondygnację) z podestami, stalową balustradą oraz stopniami wykonanymi z piaskowca; w skrzydle kuchni: jednobiegowe, zabiegowe, cementowe (z lastriko) ze stalową balustradą, w skrzydle pralni: cementowe, dwubiegowe z podestem, stalową balustradą oraz stopniami wykonanymi z piaskowca.

Otwory - okna – w większości okna drewniane, skrzynkowe. Otwór okienny zwieńczony łukiem odcinkowym. W budynku głównym dwuskrzydłowe, na parterze z nadświetlem, skrzydła dzielone szprosami na dwie kwatery. Skrzydło kuchni – dwu i trójskrzydłowe z nadświetlem, skrzydła dzielone szprosami na dwie kwatery. W pomieszczeniu samej kuchni duże okna stalowe przez całą wysokość ściany, wielokwaterowe, zwieńczone łukiem półkolistym. W skrzydle pralni - dwu i trójskrzydłowe z nadświetlem w parterze, skrzydła dzielone szprosami na dwie kwatery. Część okien współczesnych, zespolonych, wykonanych z drewna i w mniejszej ilości z PCV, generalnie powtarzające podziały okien historycznych. **Drzwi** – oryginalne - drewniane dwu- i jednoskrzydłowe, ramowo – płycinowe, część płycin przeszklonych. Część drzwi współczesnych, drewnianych, stalowych oraz aluminiowych.

RZUT – budynek złożony z trzech skomunikowanych ze sobą skrzydeł w kształcie litery U. Skrzydło zachodnie kuchni złożone z dwu części, od południa część administracyjna trójtaktowa z centralnym korytarzem prowadzącym od wejścia do sali kuchni. Część centralna zajmuje duże, jednotraktowe pomieszczenie kuchni mające od północy cztery skomunikowane z nią mniejsze pomieszczenia gospodarcze. Skrzydło zachodnie pralni dwutraktowe w części północnej i południowej, część centralną analogicznie jak w skrzydle kuchni zajmuje duże, jednotraktowe pomieszczenie pralni. Pomieszczenia dostępne z zewnątrz oraz amfiladowo.

14. Kubatura 16 735 m ³	15. Powierzchnia użytkowa 3697 m ²	16. Przeznaczenie pierwotne kuchnia i pralnia	17. Użytkowanie obecne kuchnia, bufet pom. administracyjne część nieużytkowana
18. Prace budowlane i konserwatorskie, ich przebieg i dokumentacja (po 1945 r.) <p>Okres wojny budynek przetrwał z niewielkimi zniszczeniami. Pełnił dalej pierwotne funkcje, dodatkowo budynek główny przystosowano do funkcji mieszkalnych (piętra) oraz administracyjnych (parter). Część południową skrzydła pralni zajęły magazyny i warsztaty.</p> <p>W latach 1973-74 przeprowadzono remont budynku polegający na remoncie i częściowej przebudowie wewnątrz, remoncie dachu wraz z pokryciem oraz wymianie stalowych okien w pomieszczeniu kuchni.</p> <p>W latach 1986-87 przeprowadzono ponowny remont pokrycia dachowego.</p> <p>W początku lat 90-tych wykonano dokumentację projektową generalnego remontu budynku wraz z modernizacją kuchni głównej. Zamierzone prace remontowe wykonano najprawdopodobniej tylko częściowo, podczas tego remontu zainstalowano np. dźwigi windowe w skrzydłach kuchni i pralni.</p> <p>Ze względu na pogarszający się stan techniczny dachu w końcu lat 90-tych zlikwidowano w skrzydle wschodnim pralnię. Część pustych pomieszczeń zaadaptowano do celów warsztatowych i magazynowych. Zakres ewentualnych prac nie jest znany.</p> <p>W latach 2003-04 przeprowadzono remont i adaptację części południowej skrzydła kuchni z przeznaczeniem na bar i stołówkę. Wykonano remont wewnątrz oraz wymieniono większość stolarki okiennej i drzwiowej.</p>		19. Stan zachowania (fundamenty, ściany zewnętrzne, ściany wewnętrzne, sklepienia, stropy, konstrukcje dachowe, pokrycie dachu, wyposażenie i instalacje) <p>Ogólny stan zachowania budynku głównego oraz skrzydła kuchni dobry, skrzydła pralni zły, zwłaszcza pokrycia i konstrukcji dachu:</p> <ol style="list-style-type: none"> 1. <u>Fundamenty i ściany zewnętrzne</u> – generalnie dobry. Występują miejscowe ubytki tynków, zwłaszcza skrzydła pralni. Znaczniejsze zniszczenia konstrukcji i materiału ścian występują w elewacji zachodniej skrzydła pralni. 2. <u>Ściany wewnętrzne</u> – generalnie dobry. Występują miejscowe zniszczenia tynków. 3. <u>Stropy</u> – dobry. 4. <u>Podłogi</u> – dobry. Zniszczenia podłóg tylko w części skrzydła pralni. 5. <u>Schody</u> – stan dobry. 6. <u>Okna i drzwi</u> – stan zadowalający, w skrzydle pralni generalnie zły. Brak części okien i drzwi. 7. <u>Konstrukcja dachu</u> – zachowana w stanie dobrym. Miejscowe zawilgocenia i zagrzybienia w miejscach nieuszczelności pokrycia dachowego (dawnych i obecnych). 8. <u>Pokrycie dachu</u> – w stanie złym, zwłaszcza nad skrzydłem pralni. Silnie zniszczone obróbki blaszane i rynny, częściowe braki rynien i rur spustowych. 9. <u>Instalacje</u> – stan zadowalający. 	
20. Najpilniejsze postulaty konserwatorskie <p>Należy przeprowadzić remont generalny budynku wraz z adaptacją skrzydła dawnej pralni dla nowych potrzeb.</p> <p>W chwili obecnej budynek należy zabezpieczyć przed dalszym niszczeniem elementy konstrukcyjne skrzydła pralni (remont pokrycia dachu, uzupełnienie rynien i rur spustowych itp.).</p>			

21. Akta archiwalne i źródła ikonograficzne (rodzaj, numer i miejsce przechowywania)

23. Uwagi różne

24. Opracowanie karty ewidencyjnej

tekst Maciej Warchoń, X-XI 2004r. *Warchoń*
imię, nazwisko, data, podpis

plany, rysunki j.w.
imię, nazwisko, data, podpis

zdjęcia fotogr. j.w.
imię, nazwisko, data, podpis

miejsce przechowywania negatywów archiwum własne

KARTA PO WYPEŁNIENIU PODLEGA OCHRONIE NA PODSTAWIE PRZEPISÓW PRAWA AUTORSKIEGO

22. Bibliografia

1. W. Borawski, Budownictwo szpitalne w Warszawie 1918-28, [w:] Kronika Warszawy, nr 1, 1928, s. 1-25.
2. E. Popławska - Bukalo, Zabytkowe szpitale Warszawy, t. IV, cz. 2, Warszawa 1993-94, s. 24-79.
3. J. Zieliński, Atlas dawnej architektury ulic i placów Warszawy, T. 9, Śródmieście historyczne, Warszawa 2003, s. 60-85.

25. Adnotacje o inspekcjach, informacje o zmianach (daty, imiona i nazwiska wypełniających)

26. Załączniki

Wkładki szt. 7

1. Miejscowość.....Warszawa.....	4. Obiekt (nazwa jak w karcie)	5. Zawartość wkładki (nazwa materiału uzupełniającego)
2. Gmina.....Warszawa.....	KUCHNIA I PRALNIA W ZESPOLE SZPITALA DZIECIAŁKA JEZUS	c.d. poz. 13 – OPIS
3. Województwo.....mazowieckie.....		

c.d. poz. 13 – OPIS:

c.d. **RZUT** – Użytkowe części pięter obu skrzydeł (od południa i północy) dwutraktowe, powtarzające układ ścian parteru. Pomiędzy obydwojoma skrzydłami budynek główny, dwutraktowy z centralną klatką schodową i poprzecznym korytarzem przez całą szerokość budynku oraz pomieszczeniami od strony północnej dostępnymi od strony korytarza. Od południa dobudowana w parterze dobudówka mieszcząca sanitariaty oraz wejście do piwnicy. Korytarz budynku głównego jest głównym traktem komunikacyjnym łączącym pomieszczenia użytkowe obu skrzydeł bocznych.

BRYŁA – budynek złożony z korpusu głównego i dwóch skrzydeł o tej samej wysokości, usytuowanych względem korpusu głównego pod kątem prostym w kształcie litery U. Środkowy korpus główny trójkondygnacyjny, nakryty dachem dwuspadowym ze szczytem o formie schodkowej, elementy szczytów zwieńczone daszkami. Centralnie w elewacji frontowej nieznacznie wysunięty przed lico muru ryzalit klatki schodowej, zwieńczony schodkowym szczytem. W parterze elewacji tylnej niska przybudówka nakryta daszkiem pulpitowym. Do korpusu głównego przylegają dwa niższe skrzydła boczne w układzie poprzecznym. Skrzydło wschodnie dwukondygnacyjne, prostopadłościennie, nakryte dachem czterospadowym. W elewacji zachodniej mała dobudówka wejściowa. Skrzydło zachodnie złożone z dwu prostopadłościennych brył nakrytych dachami wielospadowymi zbliżonymi do czterospadowych. Dwukondygnacyjne. Część centralna znacznie dominuje nad skrzydłami bocznymi, zwłaszcza od strony frontowej.

ELEWACJE**Korpus główny:**

Elewacja północna (frontowa) – trójkondygnacyjna, siedmioosiowa. Centralnie nieznacznie wychodzący przed lico ściany ryzalit klatki schodowej, ujęty płaskimi lizenami z nietynkowanej cegły, zwieńczony uskokowym szczytem z trzema sterczynami o formie dwuspadowych daszków. Centralna sterczyna schodkowa. Podstawa szczytu nadwieszona na trzech różnej wielkości arkadach, arkada środkowa większa. W ryzalicie centralnie okna i drzwi klatki schodowej. Okna zwieńczone nadprożem wykonanym z nietynkowanej cegły o formie łuku odcinkowego z centralnym zwornikiem. Okna pięter postawione na wąskim gzymsie kordonowym, całość budynku wieńczy wydatny gzyms koronujący o formie kroksztynowej.

Elewacja południowa (tylna) – pięcioosiowa. W partii parteru dobudówka mieszcząca sanitariaty z trzema otworami drzwiowymi i czterema wąskimi, małymi okienkami. Po bokach dobudówki po szerokim otworze, od wschodu drzwiowym, od zachodu okiennym. Artykulacja oraz wystrój wyższych pięter identyczny jak w elewacji frontowej.

Elewacja wschodnia i zachodnia (boczne) – występują jedynie w formie ściany szczytowej zwieńczonej uskokowym szczytem złożonym z elementów nakrytych daszkami dwuspadowymi. W elewacjach po trzy wąskie, małe otwory.

Wkładkę założył..... Maciej Warchoń, X-XI.2004 r.....

Miejsce przechowywania negatywów:archiwum własne.....

Skrzydło wschodnie (pralnia):

Elewacja północna (frontowa) – dwukondygnacyjna, trójosiowa. Z cokołem i ujęta płaskimi lizenami z nietynkowanej cegły. Okna zwieńczone nadprożem wykonanym z nietynkowanej cegły o formie łuku odcinkowego z centralnym zwornikiem. Okna piętra postawione na wąskim gzymsie kordonowym, całość budynku wieńczy wydatny gzyms koronujący o formie kroksztynowej.

Elewacja południowa (tylna) – dwukondygnacyjna, czteroosiowa. W partii parteru trzy otwory drzwiowe oraz jedno okno. Otwory drzwiowe ujęte obramieniami z nietynkowanej cegły, zwieńczone nadprożem o łuku odcinkowym z centralnym zwornikiem, podobnie jak w otworach okiennych. Na piętrze jedno okno. Pozostałe elementy wystroju elewacji identyczne jak w elewacji frontowej.

Elewacja wschodnia (boczna) – dwukondygnacyjna, dziewięcioosiowa. Ściana podzielona na części płaskimi pilastrami z nietynkowanej cegły. Część południowa elewacji nieznacznie cofnięta. W części południowej okna klatki schodowej na innej wysokości i o innej wielkości jak pozostałe. W części północnej trzy okna piętra zamurowane w formie blend. Elementy wystroju elewacji identyczne jak w pozostałych elewacjach.

Elewacja zachodnia (boczna) – dwukondygnacyjna, ośmioosiowa, część południowa nieznacznie cofnięta, segmenty ściany podzielone na części płaskimi pilastrami z nietynkowanej cegły. W części środkowej niewielka dobudówka wejściowa z nietynkowanej cegły, zwieńczona trójkątnym szczytem. W parterze dodatkowo dwa otwory drzwiowe, jeden ujęty obramieniem z nietynkowanej cegły, zwieńczony nadprożem o łuku odcinkowym z centralnym zwornikiem. Drugi otwór wtórny w miejscu dawnego okna. Elementy wystroju elewacji identyczne jak w pozostałych elewacjach.

Skrzydło zachodnie (kuchnia):

Elewacja północna (frontowa) – dwukondygnacyjna, sześćoosiowa. Z cokołem, narożnik i skrajna oś ujęta płaskimi lizenami z nietynkowanej cegły. Okna zwieńczone nadprożem wykonanym z nietynkowanej cegły o formie łuku odcinkowego z centralnym zwornikiem. W partii parteru trzy otwory drzwiowe, okna piętra postawione na wąskim gzymsie kordonowym, całość budynku wieńczy wydatny gzyms koronujący o formie kroksztynowej.

Elewacja południowa (tylna) – dwukondygnacyjna, pięcioosiowa. W partii parteru centralny otwór drzwiowy oraz cztery okna. Na piętrze małe, prostokątne, wąskie okna. Cokół, narożne lizany oraz gzyms koronujący jak w z nietynkowanej cegły jak w pozostałych elewacjach.

Elewacja wschodnia (boczna) – dziewięcioosiowa. Złożona z dwóch części z których część południowa jest cofnięta o około 2 m. i nieco niższa. Część północna elewacji podzielona płaskimi pilastrami z nietynkowanej cegły, od północnego narożnika dwie osie okienne w dwu kondygnacjach. Okna piętra oparte na gzymsie kordonowym. Pozostała część z trzema dużymi oknami kuchni, zwieńczonymi łukiem półkolistym nadprożem wykonanym z nietynkowanej cegły o formie łuku odcinkowego z centralnym zwornikiem. Część południowa trójosiowa bez podziałów poziomych ściany, w partii parteru otwór drzwiowy, na piętrze prostokątne okna z których jedno wąskie i małe jak w elewacji południowej. Gzyms jak w elewacji południowej.

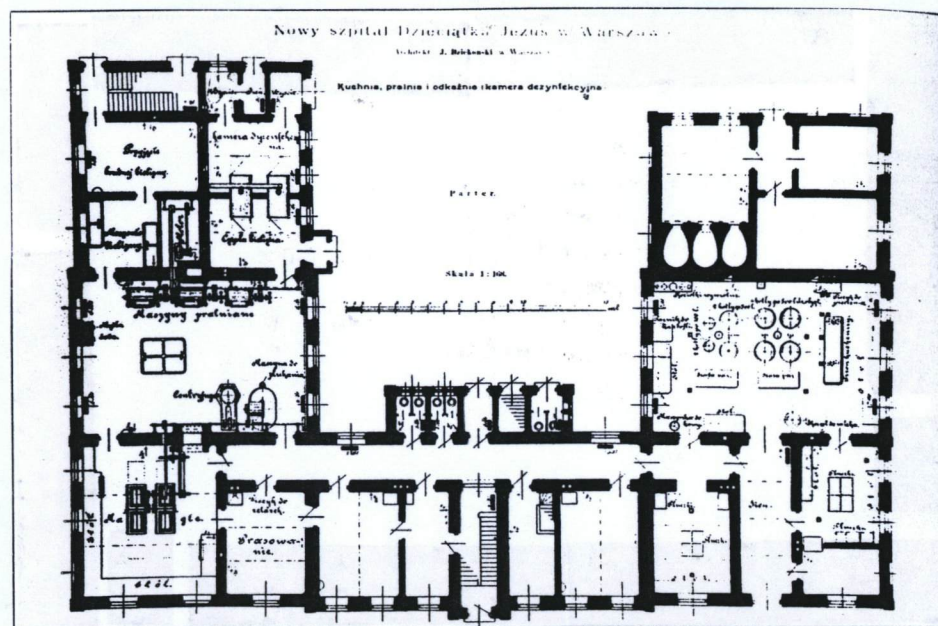
Elewacja zachodnia (boczna) – sześćoosiowa, część południowa nieznacznie cofnięta, narożniki ściany ujęte płaskimi lizenami z nietynkowanej cegły. Część północna z trzema dużymi oknami kuchni, zwieńczonymi łukiem półkolistymi, połączonymi gzymsem nadprożami wykonanymi z nietynkowanej cegły o formie łuku odcinkowego z centralnym zwornikiem. Część południowa dwukondygnacyjna, z trzema oknami w parterze zwieńczonymi nadprożem wykonanym z nietynkowanej cegły o formie łuku odcinkowego z centralnym zwornikiem. Okna piętra prostokątne. Całość wieńczy gzyms koronujący o formie jak w elewacji południowej.

WNĘTRZE – wewnątrz tynkowane i malowane. Większość korpusu głównego oraz część południowa skrzydeł bocznych z podziałami w układzie korytarzowym z korytarzem i dostępnymi z niego pomieszczeniami. W skrzydłach bocznych dwa duże pomieszczenia kuchni dwóch pralni o wysokości dwóch kondygnacji. Wnętrza nakryte sklepieniem złożonym z łuków odcinkowych na belkach stalowych. Górna część pomieszczenia kuchni wyłożona płytkami ceramicznymi z obiegającym pomieszczenie fryzem z powtarzających się motywów litery X. Korytarze, klatki schodowe oraz pomieszczenia użytkowe parteru wyłożone terakotą z małych, kwadratowych i sześciobocznych płytek.

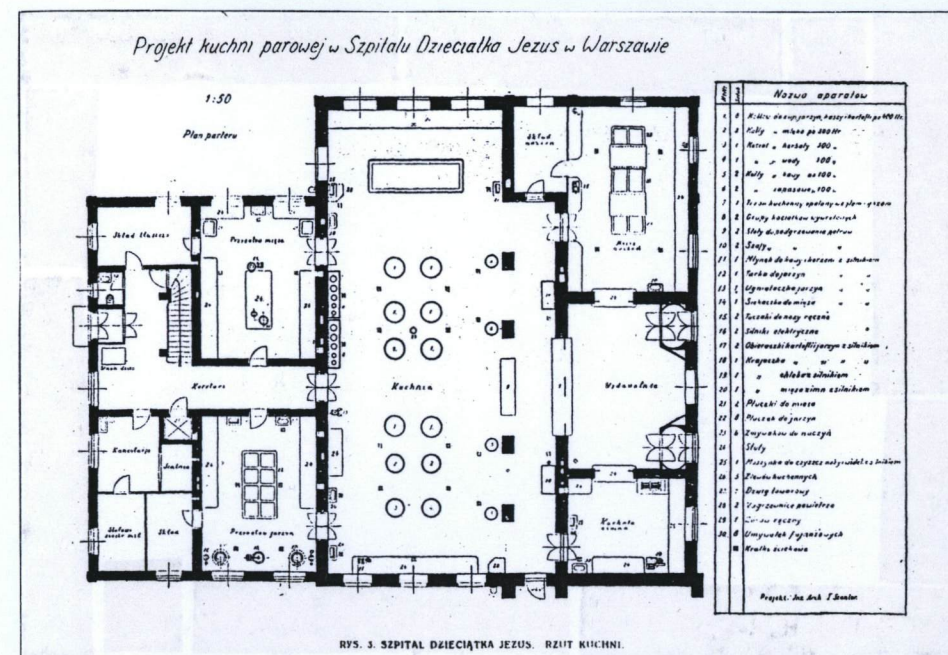
WYPOSAŻENIE – w nieczynnych pomieszczeniach pralni zachowana część dawnych maszyn pralni i magla..

INSTALACJE – elektryczna, wodna, gazowa, kanalizacyjna, centralnego ogrzewania, odgromowa.

1. Miejscowość.....	Warszawa	4. Obiekt (nazwa jak w karcie)	5. Zawartość wkładki (nazwa materiału uzupełniającego)
2. Gmina.....	Warszawa	KUCHNIA I PRALNIA W ZESPOLE SZPITALA DZIECIĄTKA JEZUS	PLANY, RZUT
3. Województwo.....	mazowieckie		



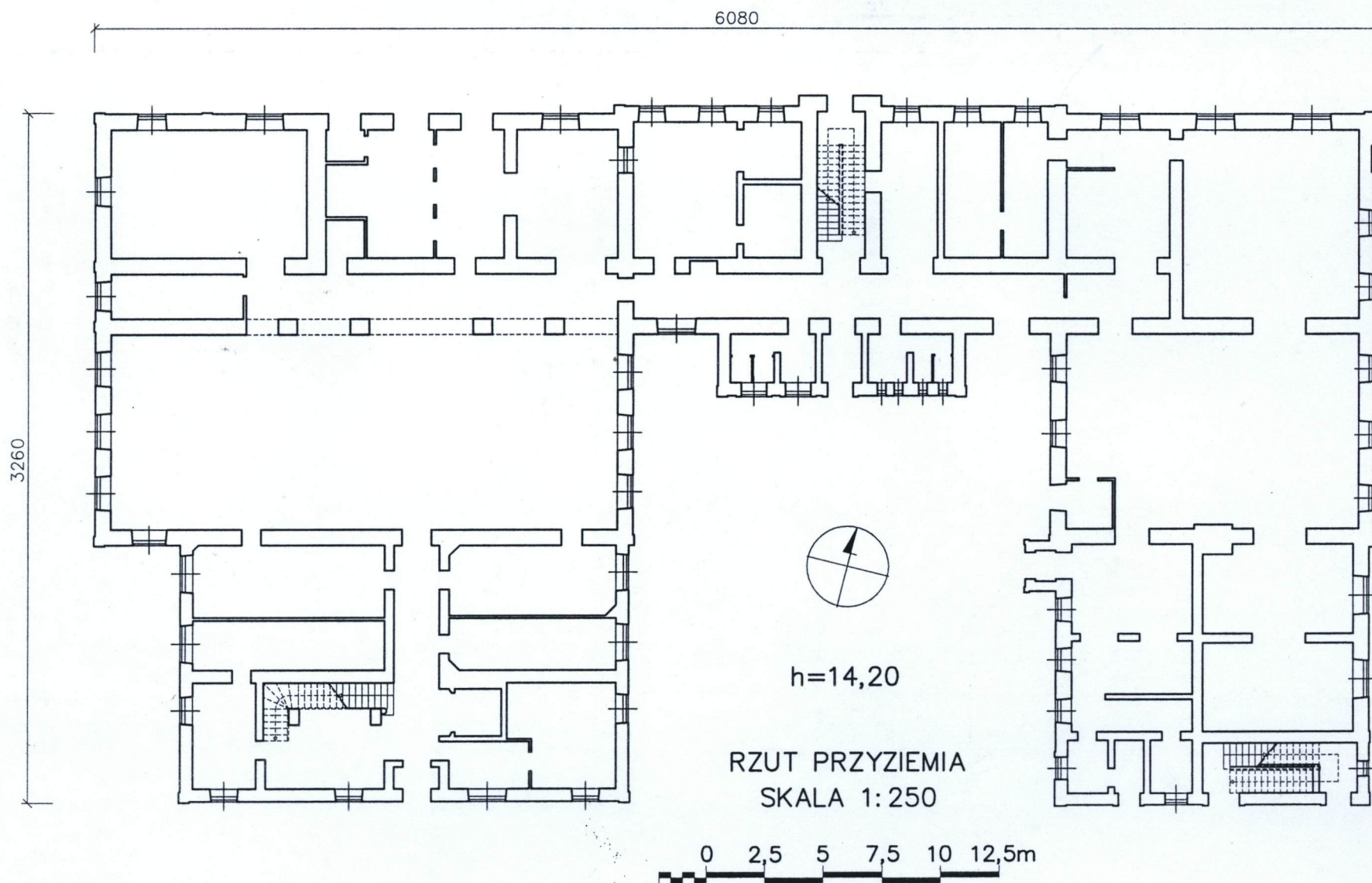
2. Projekt budynku J. P. Dziekońskiego z 1898 r.
wg J. Zieliński, op.cit.



3. Projekt przebudowy skrzydła budynku z 1925 r.
proj. T. Szaniora, wg J. Zieliński, op.cit.

Wkładkę założył..... Maciej Warchoła, X-XI.2004 r.....

Miejsce przechowywania negatywów:archiwum własne.....



1. Miejscowość.....	Warszawa.....	4. Obiekt (nazwa jak w karcie)	5. Zawartość wkładki (nazwa materiału uzupełniającego)
2. Gmina.....	Warszawa.....	KUCHNIA I PRALNIA W ZESPOLE SZPITALA DZIECIĄTKA JEZUS	ZDJĘCIA
3. Województwo.....	mazowieckie.....		



4. Elewacja północna (frontowa) korpusu głównego.



5. Elewacja południowa (tylna) korpusu głównego.

Wkładkę założył..... Maciej Warchoł, X-XI.2004 r.....

Miejsce przechowywania negatywów:archiwum własne.....



6. Elewacja wschodnia skrzydła pralni.



7. Elewacja południowa skrzydła pralni.



8. Elewacja zachodnia skrzydła pralni.



9. Elewacja północna skrzydła pralni.

1. Miejscowość.....	Warszawa.....	4. Obiekt (nazwa jak w karcie)	5. Zawartość wkładki (nazwa materiału uzupełniającego)
2. Gmina.....	Warszawa.....	KUCHNIA I PRALNIA W ZESPOLE	ZDJĘCIA
3. Województwo.....	mazowieckie.....	SZPITALA DZIECIAŁKA JEZUS	



10. Dobudówka wejściowa w elewacji zach. skrzydła pralni.



11. Doświetlenie piwnicy w skrzydle kuchni.



12. Część północna elewacji wschodniej skrzydła kuchni.

Wkładkę założył..... Maciej Warchoń, X-XI.2004 r.....

Miejsce przechowywania negatywów:archiwum własne.....



13. Elewacja północna skrzydła kuchni.



14. Część północna elewacji zachodniej skrzydła kuchni.



15. Część południowa elewacji zachodniej skrzydła kuchni.



16. Elewacja południowa skrzydła kuchni.

1. Miejscowość..... Warszawa	4. Obiekt (nazwa jak w karcie)	5. Zawartość wkładki (nazwa materiału uzupełniającego)
2. Gmina..... Warszawa	KUCHNIA I PRALNIA W ZESPOLE SZPITALA DZIECIAŹKA JEZUS	ZDJĘCIA
3. Województwo..... mazowieckie		



17. Duże okno pomieszczenia kuchni.



18. Okno korpusu głównego.



19. Okno w skrzydle pralni.

Wkładkę założył.....**Maciej Warchoł, X-XI.2004 r.**.....

Miejsce przechowywania negatywów:**archiwum własne**.....



20. Okno w skrzydle kuchni.



21. Zniszczenia ściany w elewacji wschodniej skrzydła pralni.



22. Wnętrze pomieszczenia kuchni.

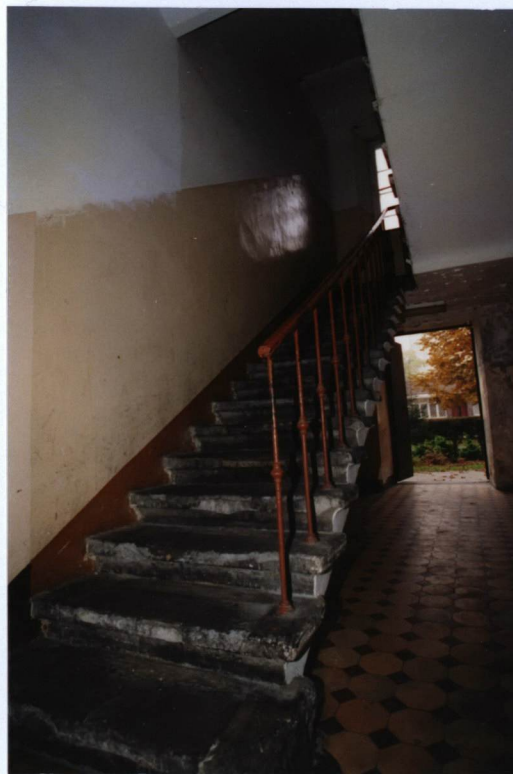


23. Fryz z glazury w pomieszczeniu kuchni.

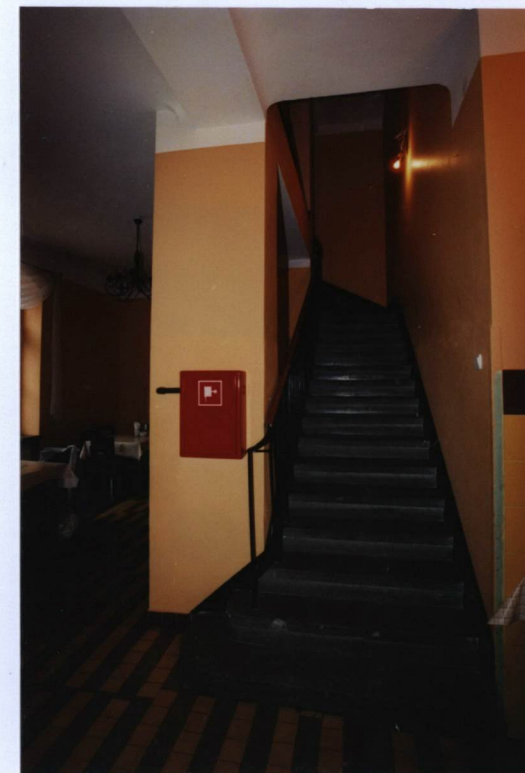
1. Miejscowość.....Warszawa.....	4. Obiekt (nazwa jak w karcie)	5. Zawartość wkładki (nazwa materiału uzupełniającego)
2. Gmina.....Warszawa.....	KUCHNIA I PRALNIA W ZESPOLE SZPITALA DZIECIAŁKA JEZUS	ZDJĘCIA
3. Województwo.....mazowieckie.....		



24. Korytarz w korpusie głównym.



25. Klatka schodowa korpusu głównego.



26. Klatka schodowa w skrzydle kuchni.

Wkładkę założył..... Maciej Warchoń, X-XI.2004 r.....

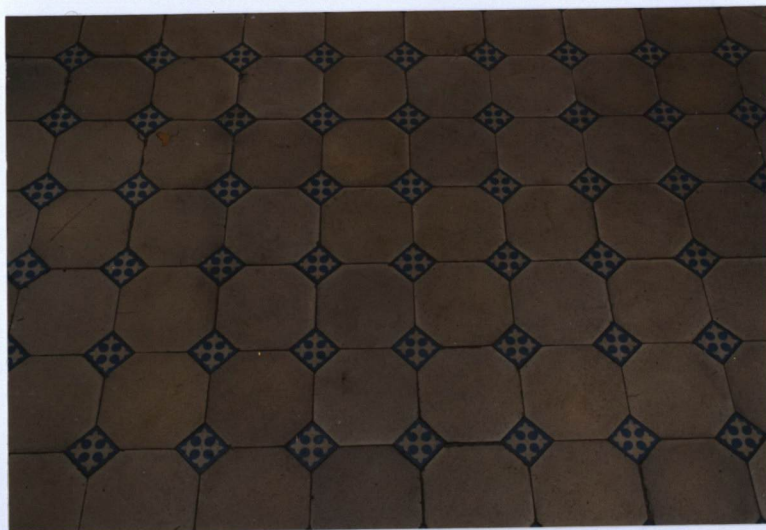
Miejsce przechowywania negatywów:archiwum własne.....



27. Pomieszczenie w skrzydle pralni.



28. Wnętrze pomieszczenia pralni.



29. Posadzka w skrzydle pralni.



30. Posadzka na korytarzu korpusu głównego.

1. Miejscowość.....	Warszawa.....	4. Obiekt (nazwa jak w karcie)	5. Zawartość wkładki (nazwa materiału uzupełniającego)
2. Gmina.....	Warszawa.....	KUCHNIA I PRALNIA W ZESPOLE	ZDJĘCIA
3. Województwo.....	mazowieckie.....	SZPITALA DZIECIĄTKA JEZUS	



31. Korytarz w skrzydle pralni.



32. Drzwi wewnętrzne.



33. Drzwi wewnętrzne.

Wkładkę założył..... Maciej Warchoł, X-XI.2004 r.....

Miejsce przechowywania negatywów:archiwum własne.....



34. Poręcz klatki schodowej w korpusie głównym.



35. Budynek gospodarczy na dziedzińcu południowym.