

1. Obiekt

GŁÓWNY DOM SCHRONIENIA STAROZAKONNYCH

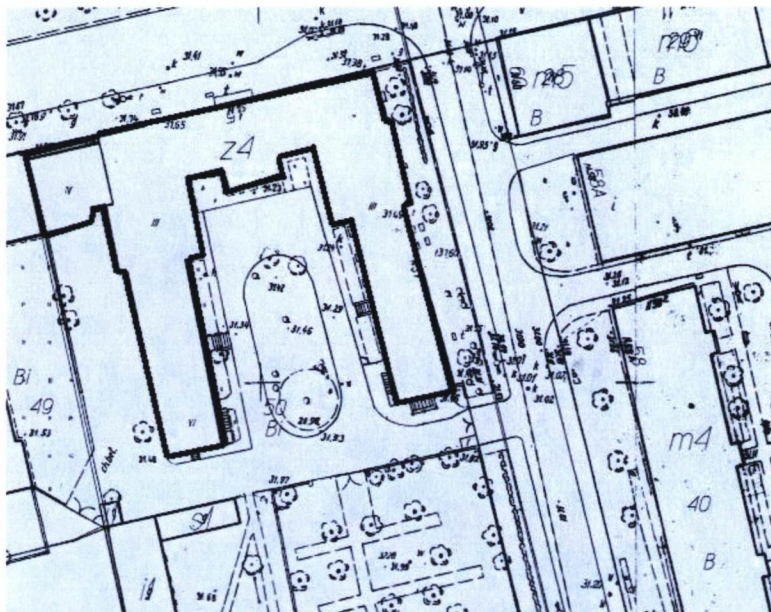
2. Czas powstania

1927 r.

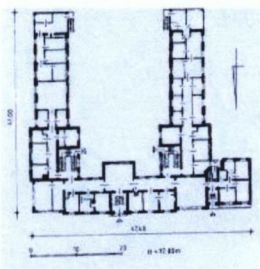
3. Miejscowość

WARSZAWA

11. Zdjęcie, plan sytuacyjny, orientacja, rzut parteru

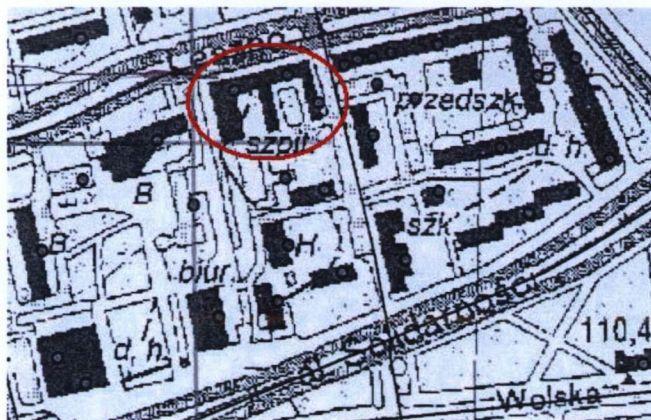


Skala 1:1000



Skala 1:1600

Skala 1:10000



4. Adres

ul. Leszno 15

nr ewid. działki : 50 obręb: 6-03-16

KW : [REDACTED]

5. Przynależność administracyjna

województwo Mazowieckie

gmina Warszawa

dzielnica Wola

6. Poprzednie nazwy miejscowości

7. Przynależność administracyjna przed 1.IV.1975

województwo Stołeczne Warszawskie

powiat Warszawski

8. Właściciel i jego adres

Gmina Wyznaniowa Żydowska w Warszawie,

ul. Twarda 6

9. Użytkownik i jego adres

obiekt w trakcie wyburzania

10. Rejestr zabytków

12. Autorzy, historia obiektu, określenie stylu

autorzy: nieznani

historia:

Budynek wzniesiono w 1927 r. jako Główny Dom Schronienia Starozakonnych pod ówczesnym numerem Leszno 127. Został wybudowany przez Magistrat m.st. Warszawy na posesji przytułku żydowskiego, w okresie międzywojennym zarządzanego przez władze miasta. Ulica Leszno była wówczas ruchliwą ulicą zachodniej części stolicy porównywana z Nowym Światem w Śródmieściu. W okolicy omawianego obiektu powstawały eleganckie kamienice np. kamienica firmy „A.Bakalarz i S-ka” z lat 1937-38 pod numerem 123 (obecnie 11), przed Okopową znajdowała się popularna cukiernia „Pod Akacją”. W czasie okupacji, w 1941 r. do opuszczonego Domu Schronienia przy Lesznie (Żydów wysiedlono do Getta) przeniesiono z ul. Książęcej Szpital Miejski im. Św. Łazarza, jego budynki, w części zniszczone w 1939 r., zajęli Niemcy. Podczas Powstania Warszawskiego, 5 sierpnia 1944 r., Niemcy wymordowali personel szpitala, chorych, rannych i okolicznych mieszkańców chroniących się na terenie szpitala a budynek spalili. Zachowała się marmurowa tablica pamiątkowa z fasady, opatrzona napisem wersalikami o treści: KU CZCI / PRACOWNIKÓW SZPITALA ŚW.ŁAZARZA W WARSZAWIE/ POLEGŁYCH NA PLACU BOJU WE WRZEŚNIU 1939 R./ ROZSTRZELANYCH, ZAMĘCZONYCH W WIEZIENIACH I / OBOZACH KONCENTRACYJNYCH ORAZ ZAMORDOWANYCH / PODCZAS POWSTANIA WARSZAWSKIEGO NA TERENIE / SZPITALA PRZEZ OKUPANTÓW NIEMIECKICH. Po 1945 r. gmach przy ul. Leszno odbudowano lokując w nim Stołeczny Szpital Dermatologiczny. Na początku lat 1950-ych od strony zachodniej dobudowano 4-kondygnacyjne skrzydło szpitala. Po 1990 r. placówka powróciła do dawnego patrona w nazwie i nazywała się Wojewódzki Szpital Dermatologiczny im. Św. Łazarza. Szpital Św. Łazarza w 1591 r. założyło Bractwo Św. Łazarza na Nowym Mieście, następnie na ulicy Mostowej. Był przytułkiem a zarazem szpitalem dla chorych. Od połowy XVIII w. miał oddział przeznaczony dla chorych wenerycznie i „świerzbawatych”. Od 1832 r. przeniesiony na Bracką z ambulatorium dla chorych wenerycznie. Od 1841 do 1941 w nowym domu przy ul. Książęcej (d. ogród ks.K. Poniatowskiego. Istotne uszkodzenia konstrukcji nośnej zostały wskazane w trakcie sporządzania inwentaryzacji architektonicznej w 1986 r. oraz w ekspertyzie technicznej z 1993 r. Po 2003 r. został wyłączony z użytkowania i stanowił pustostan. Od 2009 r. prowadzone są prace rozbiórkowe obiektu.

styl: późny modernizm

13. Opis (sytuacja, materiał i konstrukcja, rzut, bryła, elewacja, wnętrze, wyposażenie, instalacje)

Sytuacja

Szpital położony w centralnej części Woli, na działce znajdującej się pomiędzy: od północy ul. Leszno, od wschodu ul. Karolkową, od południa ogrodzenie z siatki za nim dom mieszkalny ul. Karolkowa 53A, od zachodu budynkiem Leszno 17 – przychodnia lekarska NFZ i sklep medyczny, ku południowi betonowy parkan. W dalszym otoczeniu, od północy za linią ul. Leszno – domy z lat 1950-ych, od wschodu za ul. Karolkową domy Leszno 11 i Karolkowa 60, od pld.zach (w głębi) budynek d. kina W-Z, od zachodu – garaże Karolkowa 55A a wzdłuż Leszna – dalsza zabudowa ulicy. W południowej części terenu szpitala, pomiędzy skrzydłami gmachu trawniki i starodrzew: topole, jesiony, kasztanowiec, posrodku owalna fontanna.

Konstrukcja i materiał

Fundamenty – ławy fundamentowe ceglane, murowane.

Ściany. Podłużny układ konstrukcyjny. Ściany konstrukcyjne zewnętrzne i wewnętrzne o grubości 90 cm w piwnicach i 60 cm na piętrach, murowane z cegły ceramicznej pełnej na zaprawie wapiennej. W południowych fragmentach obu skrzydeł bocznych konstrukcja drewniana dawnych werand, obmurowana cegłą dziurawką.

Ścianki działowe: o grubości 20 cm z cegły pełnej i z cegły dziurawki, oryginalne. Część ścianek wtórna o grubości 12-16 cm ze sklejek i tynku.

Stropy we wszystkich częściach budynku, nad piwnicami oraz między wyższymi kondygnacjami – ceramiczne stropy Kleina na belkach stalowych dwuteowych, belki takie zastosowano także w nadprożach okiennych; w części piwnic stropy na łukach odcinkowych.

Wieżba dachowa drewniana krokwiowo-płatwiowa na stolcach. Dach pokryty blachą ocynkowaną.

Posadzki – wykonane z różnych materiałów: w pomieszczeniach sal chorych, gabinetach, pokojach personelu z płytek PCV, wykładzin rulonowych i klepek drewnianej; w korytarzach, piwnicach, sanitariatach i klatkach schodowych – z płytek terakoty koloru szarego, w hallu wejściowym – z terakoty białej i czarnej o wzorze szachownicy; występują także posadzki betonowe (w piwnicach), z bezspoinowego lastrica (klatki schodowe, w tym biegi schodów).

Schody. Trzy klatki schodowe: dwie bliźniacze, dostępne od dziedzińca w skrzydłach wschodnim i zachodnim o schodach łamanych 3-biegowych i jedna od południa w ryzalicie zachodnim o schodach powrotnych 1-biegowych – na stalowych belkach wspornikowych, stopnie i podstopnie z szarego lastrico; balustrady oryginalne metalowe o słupkach i 3 barierkach z szerokiego płaskownika, poręcz drewniana o przekroju półwałka. Na parterze: w sieni sześć 1-biegowych schodów do hallu a przy wewnętrznych południowych narożnikach obu skrzydeł schody 1-biegowe m.in. do poczekalni.

Stolarka drzwiowa. Wejście główne do budynku szpitala o drzwiach, zapewne wtórnych, przeszkłone w metalowych ramach, 1-skrzydłowe o 3 szklanych płycinach w formie kwadratu, jedna nad drugą. Ponad drzwiami, oddzielone od nich żelbetową belką, 8-kwaterowe nadświetle. Drzwi wewnętrzne do sal chorych i do gabinetów lekarskich o różnych formach, wtórne drewniane, o różnej wysokości: 1-skrzydłowe płycinowe z trzema kwadratowymi płycinami, 1-skrzydłowe z trzema przeszkłonymi poziomymi prostokątami (od 2/5 wysokości), i kwadratową płyciną u dołu, 2-skrzydłowe o formie jak powyższe, zawiasy czopowe, klamki stalowe 1-stronne.

Stolarka okienna. Okna w większości oryginalne: drewniane, skrzynkowe, 2 dzielne z nadświetleniami 6-kwaterowe; część okien tworzy wstęgi okien 6- i 8-dzielnich zestawione z trzech i czterech zwykłych okien. Nieliczne okna z nadświetlem 2-poziomowe, kwadratowe 3-dzielne z nadświetlem 9-kwaterowe; okna do piwnic głównie 1-kwaterowe, także poziome 3-dzielne, zakratowane.

Rzut, bryła i elewacje:

Rzut. Na rzucie litery „E” otwartej ku górze z kwadratowym ryzalitem od Leszna – północnego zachodu. Układ wnętr dwu- i półtraktowy w środkowej i zachodniej części skrzydła frontowego i północnych częściach obu skrzydeł poprzecznych oraz 1- i półtraktowy w pozostałych fragmentach. Trzy klatki schodowe łączą piwnice, piętra i poddasze.

Bryła. Wysokość do kalenicy 17 m. Część frontowa i skrzydła boczne oraz posiada nieużytkowane poddasze. Dachy wielospadowe spłaszczone, Bryła rozczłonkowana, ma korpus od ul. Leszno, 2 dłuższe skrzydła skrajne, krótkie skrzydło środkowe oraz wyższy ryzalit od zachodu.

CIĄG DALSZY OPISU W ZAŁĄCZNIKU NR 1

<p>14. Kubatura</p> <p>około 6765m³</p>	<p>15. Powierzchnia użytkowa</p> <p>około 2250m²</p>	<p>16. Przeznaczenie pierwotne</p> <p>szpitalne</p>	<p>17. Użytkowanie obecne</p> <p>obiekt rozbierany</p>
<p>18. Prace budowlane i konserwatorskie, ich przebieg i dokumentacja (po 1945 r.)</p> <ul style="list-style-type: none"> - 1945 r. gruntowny remont po zniszczeniach wojennych - około 1950 r. dobudowa 4-kondygnacyjnego skrzydła od zachodu - 1969 r. – kapitalny remont obiektu - po 1990 r. – doraźne remonty konstrukcji i wnętrz, położenie płytek terakoty w korytarzach, piwnicach i sanitariatach - po 2003 r. – obiekt wyłączony z użytkowania - 2009 r. – prace rozbiórkowe 		<p>19. Stan zachowania (fundamenty, ściany zewnętrzne, ściany wewnętrzne, sklepienia, stropy, konstrukcje dachowe, pokrycie dachu, wyposażenie i instalacje)</p> <p>obiekt w trakcie rozbiórki, termin rozbiórki do 30 VI 2009</p> <hr/> <p>20. Najpilniejsze postulaty konserwatorskie</p> <p>należy zachować tablicę pamiątkową wyjętą z fasady szpitala</p>	

<p>21. Akta archiwalne i źródła ikonograficzne (rodzaj, numer i miejsce przechowania)</p>	<p>23. Uwagi różne</p>
<p>22. Bibliografia</p> <ul style="list-style-type: none"> - „Spis abonentów warszawskiej sieci telefonów Polskiej Akcyjnej Spółki Telefonicznej i Rządowej Warsz. Sieci Okręgowej Warszawa – Zielna 37/39 rok 1938/39” Warszawa 1938 Zakład Graficzny „Dom Prasy” S.A., s. 453 - „Encyklopedia Warszawy” Wydawnictwo Naukowe PWN Warszawa 1994, s. 847 - Jarosław Zieliński, „Atlas dawnej architektury ulic i placów Warszawy”, Warszawa Biblioteka TOnZ tom 9 2003 s.43-44 - Jerzy Kasprzycki, „Korzenie miasta Warszawskie pożegnania” Tom II Śródmieście Północne, Warszawa Wydawnictwo Veda 2004, s.146 i 151-152 - Karol Móraski, Krzysztof Oktabiński, Lidia Świerczek, „Wola Warszawskie Termopile 1944” Warszawa Fundacja „Warszawa Walczy 1939-1945” 2000. s.60 	<p>24. Opracowanie karty ewidencyjnej</p> <p>Wykonano z funduszy Miasta Stołecznego Warszawy</p> <p>tekst Antoni Jacek Koseski – czerwiec 2009 r.</p> <p>plany, rysunki kopie planów wykonane przez:– przerysowane, przeskalowane i wyczernione przez: Małgorzata Misztal – 2009 r.</p> <p>zdjęcia fotogr. kopie zdjęć wykonanych przez: Antoni Jacek Koseski – czerwiec 2009 r. oraz Jerzy Dylewski (foto nr 1 z 2008 r.)</p> <p>miejsce przechowywania negatywów kopie rysunków i fotografii w wersji elektronicznej w posiadaniu Stołecznego Konserwatora Zabytków.</p> <p>KARTA PO WYPEŁNIENIU PODLEGA OCHRONIE NA PODSTAWIE PRZEPISÓW PRAWA</p> <p>26. Adnotacje o inspekcjach, informacje o zmianach (daty, imiona i nazwiska wypełniających)</p>
<p>23. Źródła ikonograficzne i fotograficzne (rodzaj i miejsce przechowywania, sygnatury)</p> <ul style="list-style-type: none"> - „Opinia techniczna n/t aktualnego stanu technicznego i przydatności do dalszego użytkowania budynku byłego szpitala dermatologicznego przy ul.Leszno 15 w Warszawie” Biuro Ekspertyz Budowlanych „Rzeczoznawca” 00-864 Warszawa, ul.Krochmalna 2/302 2008; opracował: Jerzy Dylewski w: Archiwum Biura Stołecznego Konserwatora Zabytków, Warszawa ul.Foksal 11, zawiera także fotografie 	<p>27. Załączniki</p> <ol style="list-style-type: none"> 1 – Opis obiektu – ciąg dalszy z punktu 13 ; rzuty 1:400 – 2008 r. 2 – Widok ogólny (z 2008 r)., brama wjazdowa, tablica informacyjna, tablica pamiątkowa, piwnice – foto 2009 r. 3 – Piwnice, dawny ogród, tablice przychodni, relikty budynków gospodarczych od południa – fotografie 2009 r.

WKŁADKA DO KARTY EWIDENCYJNEJ ZABYTKÓW ARCHITEKTURY I BUDOWNICTWA ZAŁĄCZNIK NR 1

1.Miejscowość WARSZAWA	5.Obiekt (nazwa jak w karcie)	6.Zawartość wkładki (nazwa materiału uzupełniającego)
2.Dzielnica. WOLA		
3.Powiat WARSZAWSKI	GŁÓWNY DOM SCHRONIENIA STAROZAKONNYCH	OPIS OBIEKTU - ciąg dalszy z punktu 13, FOTOGRAFIE I, II i III: Jerzy Dylewski 2008 r. RZUTY PARTERU i I PIĘTRA 1: 400
4.Województwo MAZOWIECKIE	ul. Leszno 15	- 2008 r.

OPIS OBIEKTU (ciąg dalszy z punktu 13)

Elewacja frontowa 9-osiowa złożona w fasadę z frontów od ul. Leszno korpusu głównego i 2 skrzydeł bocznych. W parterze na osi środkowej główne wejście do budynku, ujęte w portal z płaskim daszkiem. Fasadę artykułują w korpusie okna 2-dzielne 6-kwaterowe, korpus jest flankowany przez cofnięte (na grubość muru) skrajne skrzydła z pojedynczymi oknami 6-dzielnymi, utworzonymi z połączenia triad zwykłych okien. Okna fasady umieszczone w poziomych pasach płycin i podkreślone gzymsami kordonowymi. Fasadę wieńczy gzyms koronujący.

Elewacja wschodnia (od ul. Karolkowej) 10-osiowa, w tym 3 przedostatnie osie płytkiego ryzalitu, zaznaczonym pośrodku oknami 4-dzielnymi, które umieszczono też na pierwszej osi (otwór tylko na II piętrze). Cofnięta część osi skrajnej z oknem 6-dzielnym styka się z w/w analogiczną partią skrajną fasady.

Elewacja zachodnia równoległego skrzydła zachodniego jest taka sama z tą różnicą, że w miejscu cofniętej części z oknem 6-dzielnym dobudowano drugi budynek szpitala (ryzalit 4-piętrowy).

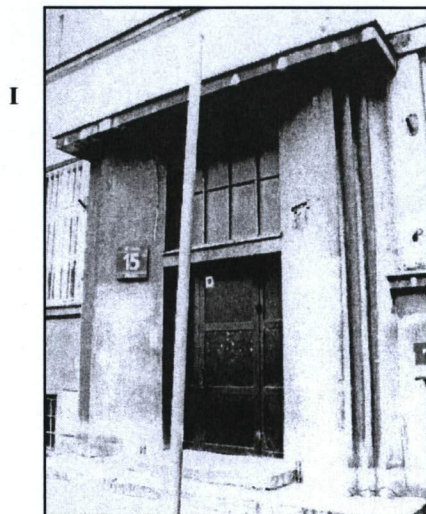
Elewacje szczytowe od południa obu skrajnych skrzydeł 1-osiowe z wstęgowymi oknami 8-dzielnymi zestawionymi z 4 zwykłych okien.

Elewacje wewnętrzne w/w skrzydeł od strony dziedzińca są bliźniacze: 7-osiowe z wstęgowymi oknami w skrajach i 6 oknami 2-dzielnymi a na stykach ze skrzydłem frontowym (korpusu) mają po 3 osie z oknami 3-dzielnymi, przedzielonymi przez 1-skrzydłowe klatki schodowych w parterze.

Elewacja wewnętrzna korpusu od dziedzińca 4 osiowa – po 2 osie okien 2-dzielnych między skrzydłami bocznymi a krótkim skrzydłem (ryzalitem) środkowym o elewacji południowej 1-osiowej z wstęgowym oknem, elewacje boczne w/w ryzalitu są ślepe.

Elewacje budynku zachodniego: frontowa 3-osiowa z wejściem w lewym skraju, na osi środkowej okna 3-dzielne, w osiach bocznych – 2-dzielne. Okna przyziemia poprzedzone balustradami ze skrzyżowanych stalowych rurek, tylna 2-osiowa, okna 2-dzielne – jest przedłużona mocno przewężonym 1-osiowym łącznikiem od strony gmachu głównego, w przyziemiu wejście, okna klatki 2-dzielne.

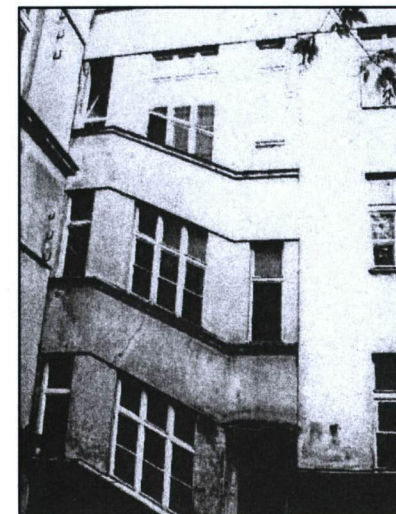
Instalacje: wymontowane, obiekt w trakcie rozbiórki.



I Głównie wejście do budynku dawnego szpitala



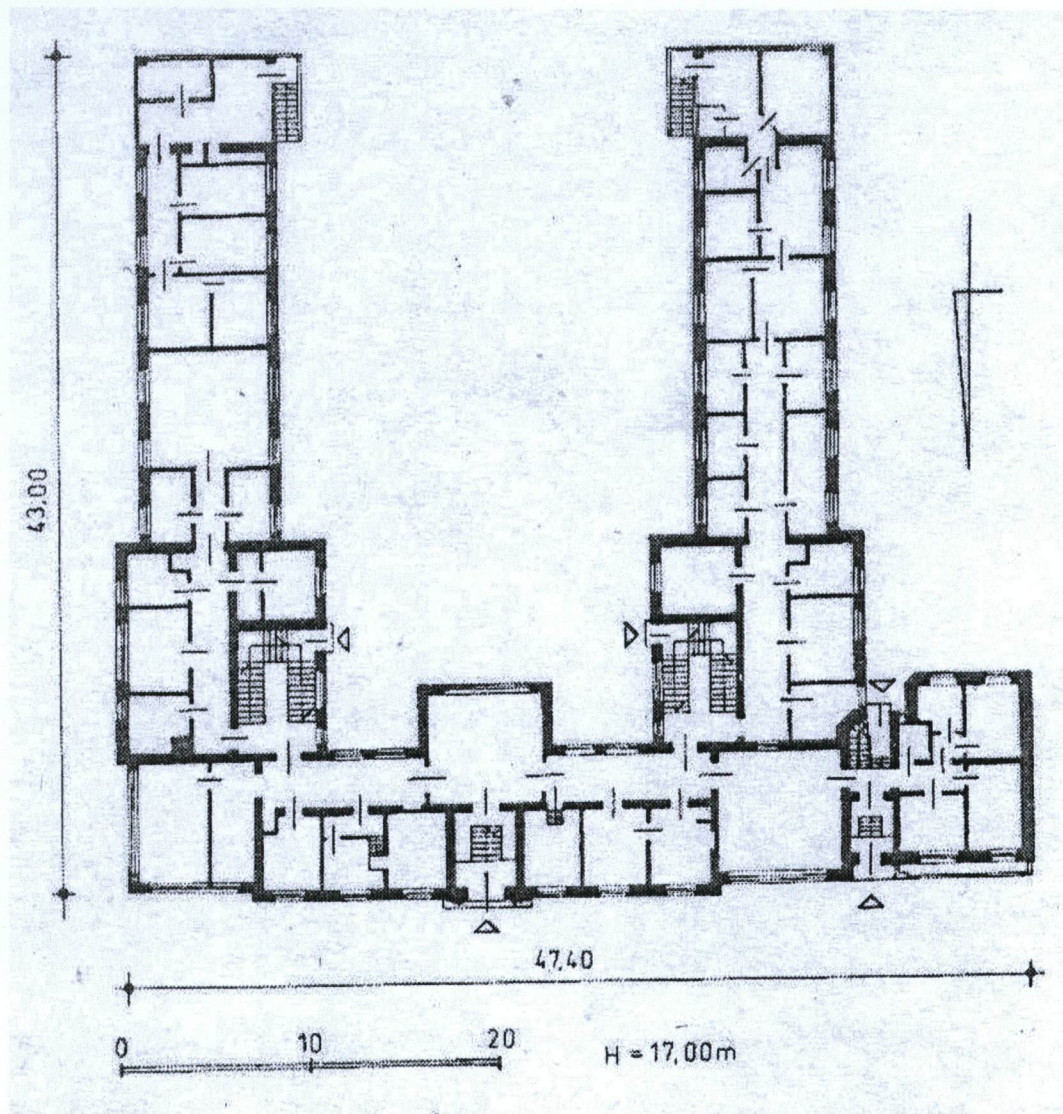
II Wschodnia część południowej elewacji frontowego skrzydła



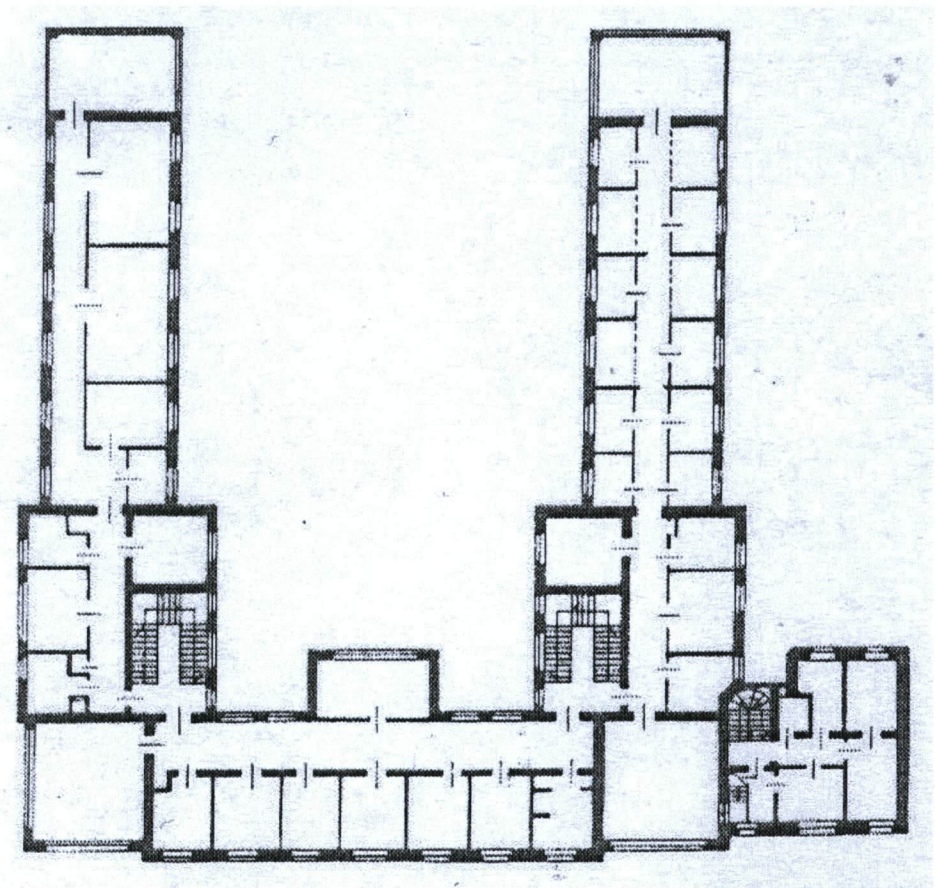
III Zachodnia ściana wschodniego skrzydła przy styku ze skrzydłem frontowym

1-rzut parteru (inwentaryzacja wykonana przez Jerzy Dylewski w 2008 r. – skala oryginału 1:200 pomniejszona mechanicznie do skali 1:400)

2- rzut I piętra (inwentaryzacja wykonana przez Jerzy Dylewski w 2008 r. – skala oryginału 1:200 pomniejszona mechanicznie do skali 1:400)



SKALA 1:400 RZUT PARTERU



RZUT I PIĘTRA

WKŁADKA DO KARTY EWIDENCYJNEJ ZABYTKÓW ARCHITEKTURY I BUDOWNICTWA ZAŁĄCZNIK NR 2

1.Miejscowość WARSZAWA 2.Dzielnica . WOLA 3.Powiat WARSZAWSKI 4.Województwo MAZOWIECKIE	5.Objekt (nazwa jak w karcie) GŁÓWNY DOM SCHRONIENIA STAROZAKONNYCH ul. Leszno 15	6.Zawartość wkładki (nazwa materiału uzupełniającego) WIDOK OGÓLNY (2008 r.), BRAMA WJAZDOWA, TABLICA INFORMACYJNA, TABLICA PAMIĄTKOWA, PIWNICE – fotografie 2009 r.
--	---	---

1 – widok ogólny dawnego szpitala (2008 r.), 2 – brama wjazdowa i wejście od Karolkowej; 3 – południowy fragment bramy wjazdowej; 4 – tablica informacyjna o pracach rozbiórkowych; 5 – tablica pamiątkowa wyjęta z fasady gmachu szpitala ; 6 – fragment zachowanych piwnic skrzydła wschodniego

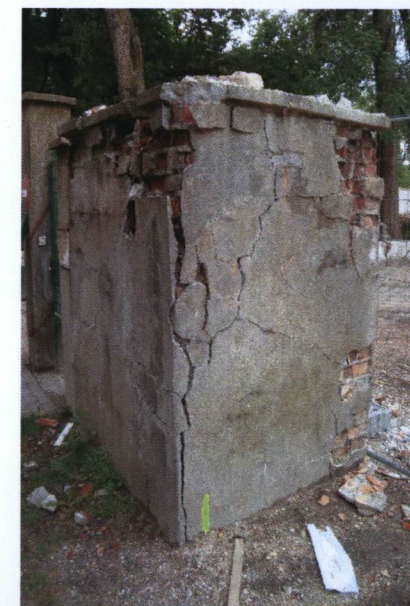
1



2



3



4



5



Wkładkę założył (imię, nazwisko, data)
Antoni Jacek Koseski 2009-06-01

6



7 – dawne piwnice skrzydła wschodniego, od Karolkowej; 8 – wykładziny ścian piwnic od Karolkowej; 9 – widok na narożnik ulic Leszna i Karolkowej, piwnice; 10 – piwnice dawnego skrzydła wschodniego od południa; 11 – mur zewnętrzny piwnic szpitala przylegający do ul. Leszno; 12 – piwnice korpusu głównego, od Leszna

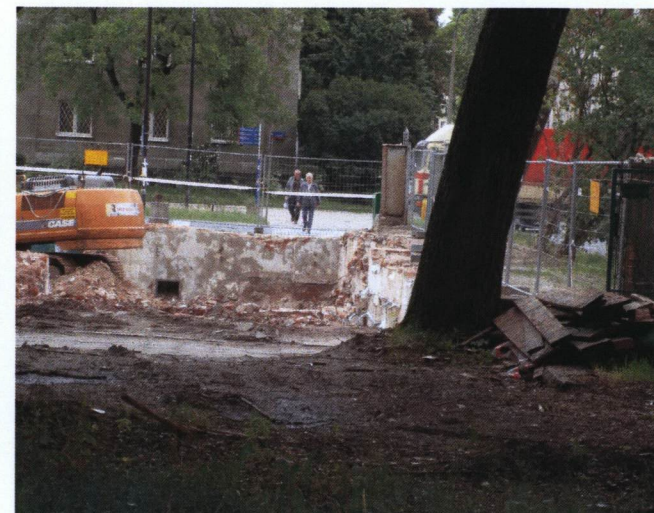
7



8



9



10



11



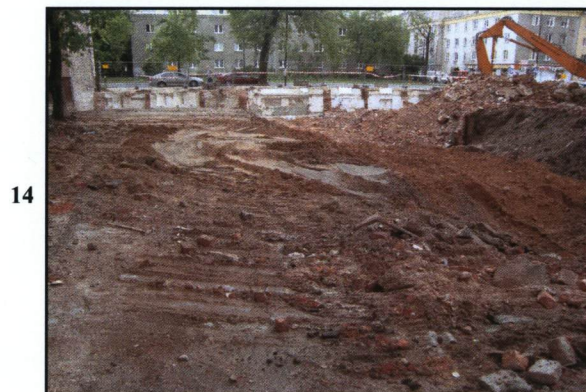
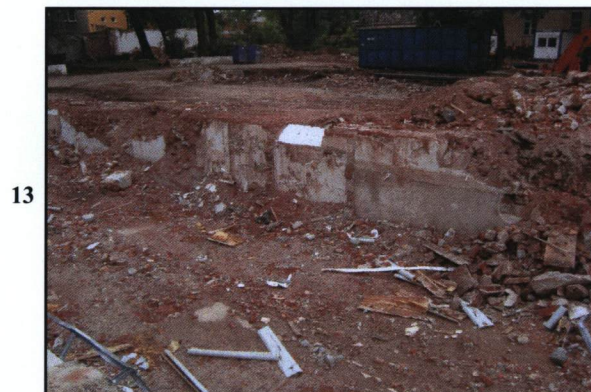
12



WKŁADKA DO KARTY EWIDENCYJNEJ ZABYTKÓW ARCHITEKTURY I BUDOWNICTWA ZAŁĄCZNIK NR 3

1.Miejscowość WARSZAWA	5.Obiekt (nazwa jak w karcie)	6.Zawartość wkładki (nazwa materiału uzupełniającego)
2.Dzielnica. WOLA	GŁÓWNY DOM SCHRNIENIA STAROZAKONNYCH	PIWNICE, DAWNY OGRÓD, TABLICE PRZYCHODNI,
3.Powiat WARSZAWSKI	ul. Leszno 15	RELIKTY BUDYNKÓW GOSPODARCZYCH OD POŁUDNIA –
4.Województwo MAZOWIECKIE		fotografie 2009 r.

13 – dawne piwnice skrzydła środkowego; 14 – miejsce po dawnej środkowej części szpitala; 15 – chodnik dawnego dziedzińca, betonowe ławy przy starodrzewiu; 16 – relikty dawnej fontanny w ogrodzie; 17 – fragment ogrodu, ławki dla pacjentów; 18 – tablice informacyjne przychodni w szpitalu



Wkładkę założył (imię, nazwisko, data)
Antoni Jacek Koseski 2009-06-01

19 – ruiny pomieszczeń gospodarczych od strony ogrodu szpitala; 20 – łuk odcinkowy piwnic pomieszczeń gospodarczych; 21 – reliktów budynków gospodarczych od strony południowej; 22 i 23 : zachowany fragment muru z oknem dawnych budynków gospodarczych

19



20



21



22



23

