

KARTA EWIDENCYJNA ZABYTKU NIERUCHOMEGO

1. Nazwa

BUDYNEK MIESZKALNY DLA NAUCZYCIELI

1924-1925, 1950

3. Miejscowość

01-193 WARSZAWA

4. Adres

KAROLKOWA 56 A

nr ewidencyjny działki 43 6-03-17
KW [REDACTED]

5. Przynależność administracyjna

województwo stołeczne, warszawskie
powiat
gmina **Dzielnica WOLA**

6. Współrzędne geograficzne

N 52 014,11.1304
E 20 058,36.395

7. Właściciel i jego adres

Miasto Stołeczne Warszawa, Plac Bankowy 3/5,
00-950 Warszawa, Urząd Dzielnicy Wola
m.st. Warszawy, Al. Solidarności 90, 01-003 W-wa

8. Użytkownik i jego adres

Zakład Gospodarowania Nieruchomościami
w dzielnicy Wola, ul. Bema 70,
01-225 Warszawa

9. Formy ochrony

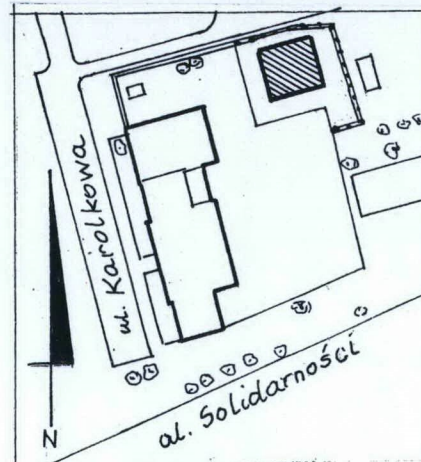
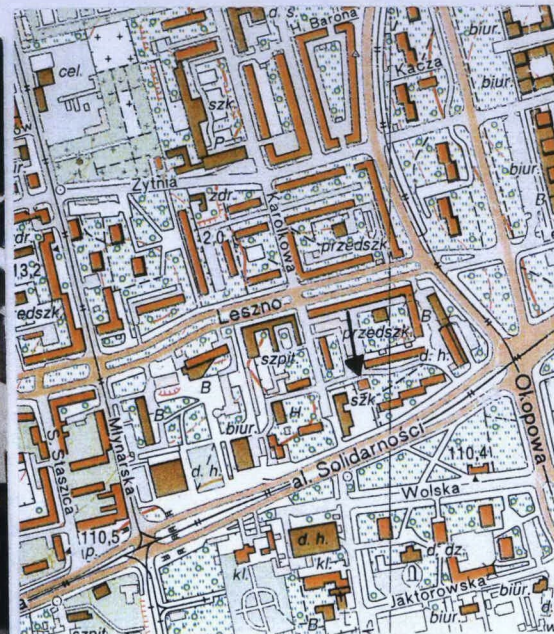
Gminna Ewidencja Zabytków

10. Stan zachowania

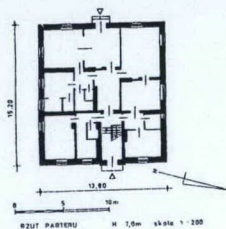
Dawniej parterowy budynek odbudowany ze zniszczeń wojennych i nadbudowany o piętro w 1950 r. z zachowaniem stylistyki architektury. Rozplanowanie parteru mało przekształcone, piętro stanowi powtórzenie układu parteru. We wnętrzu współczesne wyposażenie, ale zachowana mała część stolarki drzwiowej wewnętrznej oraz oryginalna posadzka ceramiczna. Stan po remoncie.

11. Materiały graficzne

115/2



SYTUACJA skala 1: 2000



12. Historia

Budynek mieszkalny-nauczycielski postawiony został równocześnie z gmachem szkolnym, jako integralna część zespołu. Zespół wybudowano w latach 1924-25 wg projektu inż. arch. Wacława Kijewskiego, jako jedną z ośmiu zbiorczych szkół powszechnych wystawionych w ramach inwestycji miejskich. Była to szkoła typu pojedynczego, obejmującego 13 klas, 7 sal pomocniczych, 21 innych pomieszczeń. W budynku umieszczono publiczną szkołę powszechną nr 8, później nazwaną im. B. Prusa. Budynek dla nauczycieli był budynkiem parterowym, założonym na rzucie kwadratu, przekryty wysokim czterospadowym dachem, z wystawką i lukarnami. Nie ustalono, ile rodzin w nim mieszkało. W czasie działań wojennych 1939-44 szkoła i budynek mieszkalny uległy dużym zniszczeniom. Oba obiekty były wypalone, stropy zniszczone w 75 %, budynek mieszkalny był też częściowo rozebrany. Odbudowę szkoły przeprowadzono w 1947 r., pracami kierowało Biuro Odbudowy Stolicy. Budynek mieszkalny odbudowano w 1950 r. w zmienionej formie podwyższając go o piętro. W dodanym piętrze powtórzono rozplanowanie parteru. Zachowano także boniowane narożniki oraz ilość i wielkość okien, które następnie powtórzono na dodanym piętrze. We wnętrzu zainstalowano piece kaflowe i kuchnie węglowe, być może adaptując część przedwojennych urządzeń. W 1985 r. przeprowadzono remont budynku, kolejne prace remontowe i modernizacyjne nastąpiły w latach 2006-2013. Objęły one wymianę pokrycia stopni schodów i podestów na okładzinę z płytek gresowych, wymianę drzwi wejściowych i wszystkich drzwi do lokali mieszkalnych, wymianę okien na okna PCV, ocieplenie budynku i poddasza, pomalowanie elewacji, ogrodzenie terenu budynku od strony wschodniej i północnej. Wymieniono też przyłącze wodociągowe, instalację elektryczną, instalację co. W 2001 r. obiekt wyłączono spod administracji szkoły

Cd. na wkladce

13. Opis

Sytuacja

Budynek usytuowany po północno- wschodniej stronie szkoły, wydzielony z pierwotnego terenu, szkolnego, ogrodzony. Wolnostojący, elewacja frontowa (wejściowa) zwrócona na wschód. Od strony północnej i wschodniej ogrodzenie stalowe, prętowe rozpięte między murowanymi słupkami na podmurówce betonowej. Słupki i podmurówka osłonięte llicówką ceglana

Materiał i konstrukcja

Ściany konstrukcyjne-murowane z cegły ceramicznej, ocieplone, otynkowane. Ściany działowe murowane, ceglane, w piwnicy nieotynkowane.

Stropy- z elementów prefabrykowanych, żelbetowych. Taras ceglany na betonowym cokole.

Wieżba- drewniana, krokwiowa. Stropodach kryty papą. Daszek nad wejściem z blachy falistej, na wspornikach metalowych, prętowych. Kominy -murowane, otynkowane. Klatka schodowa - żelbetowa, dwubiegowa z balustradą stalową, prętową z pochwytem stalowym, rurowym. Stopnice i podesty wyłożone płytkami gresowymi. Schody do piwnicy jednobiegowe, wspornikowe, betonowe, pokryte płytkami z gresu, na ścianie poręcz metalowa, rurowa. Stolarka okienna - z PCV, dwuskrzydłowa, rozwierano-uchylna Parapety -wewnętrzne w części drewniane oraz z konglomeratu Balustrada niszy balkonowej oraz tarasu - stalowa, prętowa, z ok. 1950 r. Stolarka drzwiowa- drzwi wejściowe, jednoskrzydłowe, pełne, metalowe, nowe ; drzwi do mieszkań drewniane, jednoskrzydłowe, płytowe, nowe; drzwi wewnętrzne - jednoskrzydłowe, płycinowe; jednoskrzydłowe, ramowo-płytowe z przeszkleniami; drzwi na taras z PCV, dwuskrzydłowe z naświetlem; drzwi balkonowe dwuskrzydłowe z dwuskrzydłowym naświetlem Podłogi -drewniane, klepkowe Posadzki - w piwnicy posadzka cementowa, w sanitariatach i kuchniach terrakota, w lokalu 2 (wc) oryginalna posadzka z drobnej kostki, szaro-kremowej. Taras wyłożony terrakotą.

Instalacje

Wod. kan., co, elektryczna, gazowa, telefoniczna, domofon

Rzut

Na rzucie zbliżonym do kwadratu, trzytraktowy. Z klatką schodową w trakcie frontowym-wschodnim. Wejścia do mieszkań z podestów schodów. Przy elewacji zachodniej mały taras.

Bryła

Piętrowy, częściowo podpiwniczony (pod partia wschodnią). Przekryty dachem czterospadowym.

Elewacje

Wszystkie elewacje jednakowo opracowane: z niskim cokołem, opięte na narożach boniowanymi lizenami, zwieńczone szerokim profilowanym gzymsem. Elewacja wschodnia 4-osiowa, podkreślona przesuniętym z osi płytkim ryzalitem akcentującym wejście i klatkę schodową. Elewacja północna trzyosiowa, z niesymetrycznie rozmieszczonymi oknami dwójakiej wielkości. Elewacja zachodnia- trzyosiowa. Oś środkowa poprzedzona niewielkim tarasem z balustradą stalową, prętową, na piętrze nisza balkonowa z balustradą stalową, prętową. Elewacja południowa - 4-osiowa o niesymetrycznie rozmieszczonych oknach.

Wnętrze, wyposażenie

Budynek zawiera 6 mieszkań dostępnych z podestów klatki schodowej, po 3 na każdym poziomie.

Cd na wkladce

14. Kubatura	15. Powierzchnia użytkowa	16. Przeznaczenie pierwotne	17. Użytkowanie obecne
1635,53 m3	293,66 m2	Budynek mieszkalny	Budynek mieszkalny
18. Akta archiwalne (rodzaj akt, numer i miejsce przechowywania)		19. Źródła ikonograficzne (rodzaj, miejsce przechowywania)	
<u>Archiwum Państwowe m.st. Warszawy</u> BOS, sygn. 2286 (1947)		Widok budynku mieszkalnego od południa, fot. ok. 1928, repr. z: Włodarkiewiczowa J. <i>Budownictwo mieszkaniowe Magistratu m.st. Warszawy 1924-1928</i> , W-wa, ok. 1928	
20. Bibliografia		21. Uwagi	
Konarski St. <i>Warszawskie szkolnictwo powszechne w latach 1918-1939</i> [w:] <i>Warszawa II Rzeczypospolitej 1918-1939</i> , z.3, s. 234, Studia Warszawskie, Warszawa 1971 Kronika Warszawy , 1929 r., Nr 9, s.13 Królikowski L. <i>Szkolnictwo dawnej Warszawy</i> , Warszawa 2008, Olszewski A. <i>Architektura Warszawy (1919-1939)</i> [w:] <i>Warszawa II Rzeczypospolitej</i> , Warszawa 1968, t. I <i>Szkolnictwo i oświata w Warszawie</i> , W-wa 1982, praca zbiorowa Włodarkiewiczowa J. <i>Gmachy szkół powszechnych m.st. Warszawy budowane w latach 1925-1928</i> , W-wa ok. 1928 Włodarkiewiczowa J. <i>Budownictwo mieszkaniowe Magistratu m.st. Warszawy 1924-1928</i> , W-wa, ok. 1928 Zieliński. J. <i>Atlas dawnej architektury ulic i placów Warszawy</i> , Warszawa 1999 t. 5, s.257-258			

22. Stan zachowania

Obiekt w stanie dobrym, bez zastrzeżeń.

Po ociepleniu elewacji, wymianie drzwi wejściowych i do mieszkań, remoncie i modernizacji klatki schodowej, modernizacji i wymianie instalacji wod. kan. elektrycznej, ogrodzeniu terenu od strony północnej i wschodniej.

23. Istniejące zagrożenia, najpilniejsze postulaty konserwatorskie

brak

24. Adnotacje o inspekcjach, informacje o zmianach (daty, imiona i nazwiska wypełniających)

25. Opracowanie karty ewidencyjnej (autor, data i podpis)

tekst mgr Joanna Giżejewska XI/2013

plany i rysunki tech. arch. Małgorzata Misztal, XII/2013

fotografie mgr Joanna Giżejewska, IX-XI/2013

*funduszy
Miasta Stołecznego Warszawy*

26. Załączniki

Wkładka A- cd. tekstu, pkt-u 12 i 13. fot. z 1928 r., rzut parteru, skala 1:200

Wkładka 1 –2 dokumentacja fotograficzna, spis fotografii

ZAŁĄCZNIK DO KARTY EWIDENCYJNEJ

Nr 1

1. Miejscowość	01-193 WARSZAWA	5. Nazwa zabytku (jak w karcie) adres BUDYNEK MIESZKALNY DLA NAUCZYCIELI Ul. Karolkowa 56 a 01- 193 WARSZAWA	6. Zawartość załącznika Dokumentacja fotograficzna
2. Gmina	WOLA		
3. Powiat			



2



3



4

ZAŁĄCZNIK DO KARTY EWIDENCYJNEJ

Nr 2

1. Miejscowość	01-193 WARSZAWA	5. Nazwa zabytku (jak w karcie) adres	6. Zawartość załącznika
2. Gmina	WOLA	BUDYNEK MIESZKALNY DLA	Dokumentacja fotograficzna
3. Powiat		NAUCZYCIELI	
4. Województwo	stołeczne	Ul. Karolkowa 56 a	
		01- 193 WARSZAWA	



9



10



11



12



5



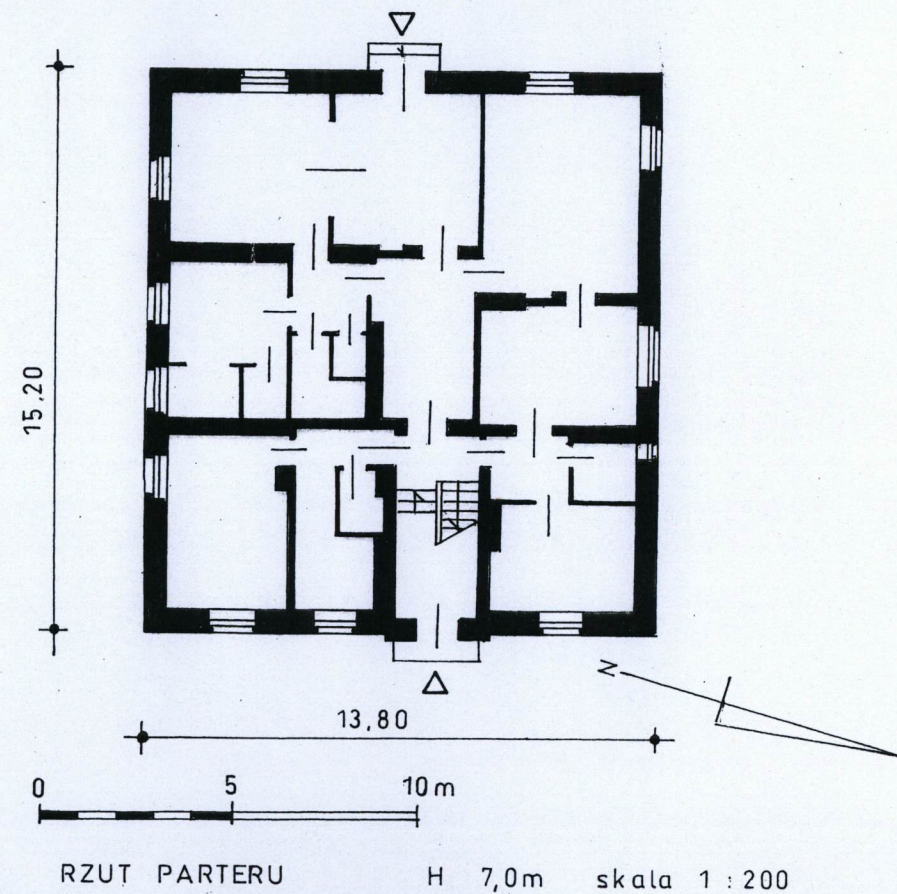
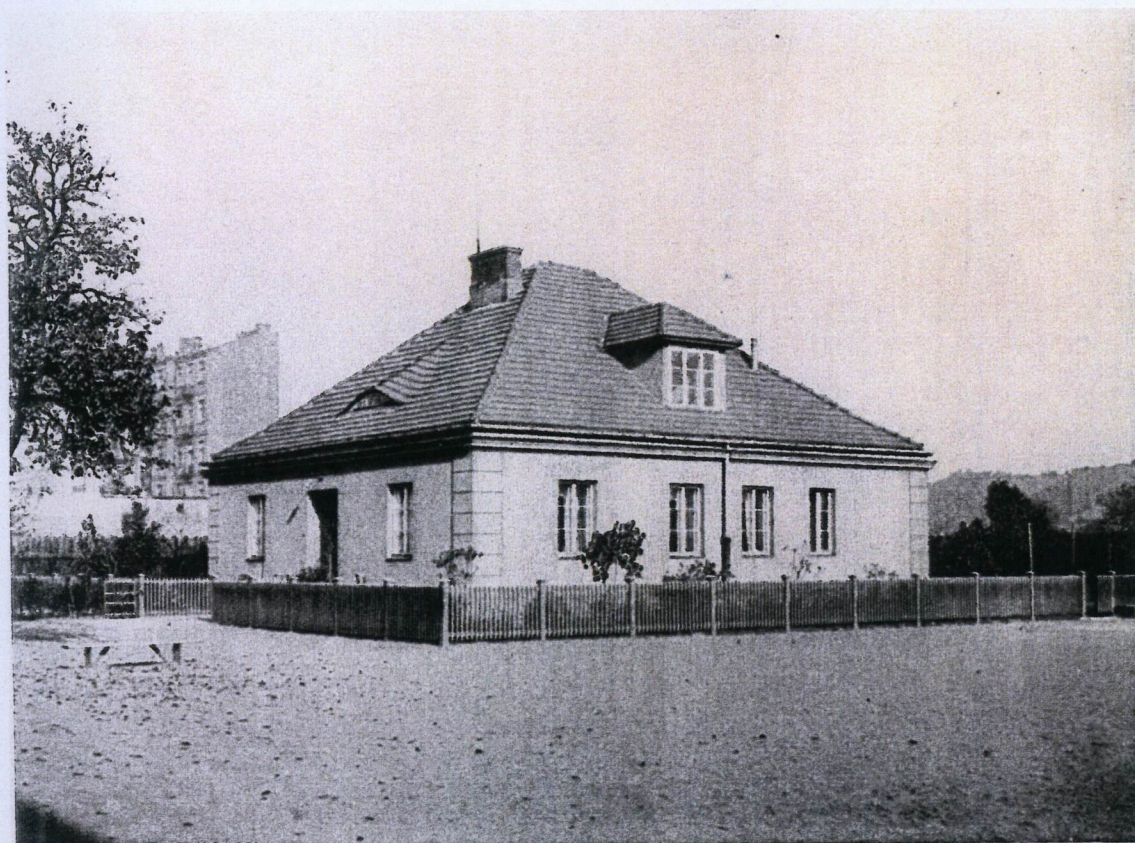
7



6

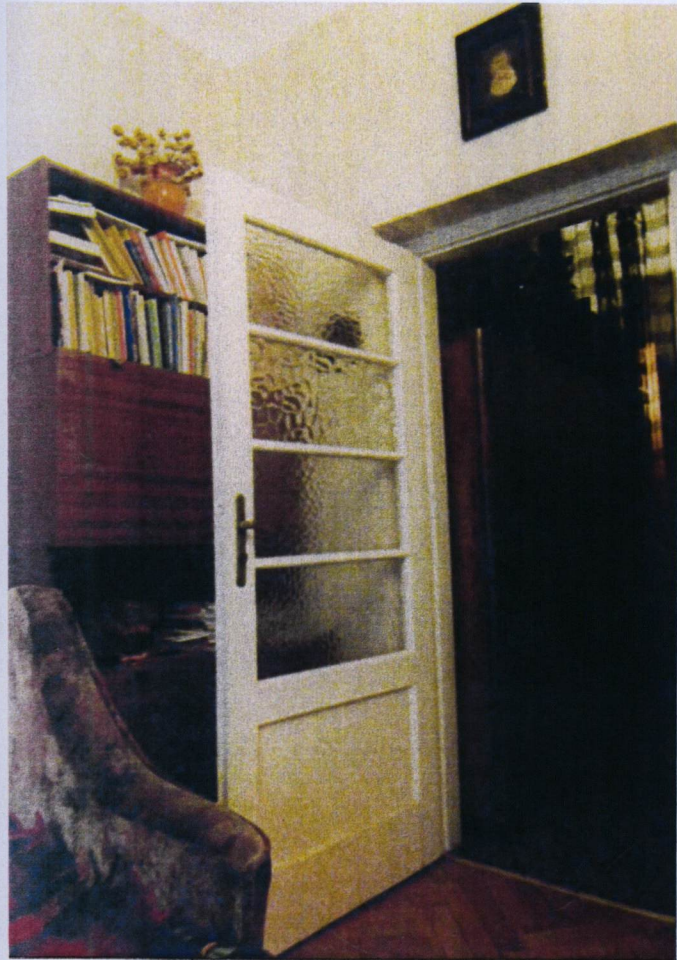


8



Spis fotografii

1. Elewacja wschodnia-frontowa
2. Elewacja wschodnia i północna
- 3-4 Elewacja wschodnia
5. Elewacja południowa i zachodnia
6. Elewacja zachodnia i północna
7. Elewacja zachodnia
8. Elewacja zachodnia-taras
9. Elewacja zachodnia, okno balkonowe
- 10-11. Elewacja północna
12. Klatka schodowa
13. Drzwi wewnętrzne, ok. 1950 r.
14. Pierwotna posadzka z 1925 r.



13



14

ZAŁĄCZNIK DO KARTY EWIDENCYJNEJ**Nr A**

1. Miejscowość	01-193 WARSZAWA	5. Nazwa zabytku (jak w karcie) adres BUDYNEK MIESZKALNY DLA NAUCZYCIELI Ul. Karolkowa 56 a 01- 193 WARSZAWA	6. Zawartość załącznika Cd. tekstu, pkt-u 12 i 13, fot. z ok. 1928 r., repr. z: Włodarkiewiczowa J. <i>Budownictwo mieszkaniowe Magistratu m.st. Warszawy 1924-1928, W-wa, ok. 1928</i> Rzut parteru, skala 1:200
2. Gmina	WOLA		
3. Powiat			
4. Województwo	stołeczne		

Cd. pkt-u 12**Styl**

Z odwołaniem do cech stylu narodowego

Cd. pkt-u 13**Wnętrze, wyposażenie**

Pierwotne rozplanowanie pomieszczeń parteru jest częściowo zmienione powojenną odbudową. Trudno ustalić ilość i wielkość mieszkań na tym poziomie. Rozkład mieszkań na piętrze jest powtórzeniem rozplanowania parteru. Z pierwotnego wyposażenia budynku zachowanych jest kilkoro drzwi jednoskrzydłowych, płycinowych w lokalu nr 2, tamże oryginalna posadzka szaro-kremowa w pomieszczeniu wc. Pozostałe wyposażenie- schody, stolarka drzwiowa i okienna, balustrady balkonu i tarasu – to efekt prac remontowych ostatnich lat.