

**OŚRODEK DOKUMENTACJI
ZABYTEKÓW W WARSZAWIE**

KARTA EWIDENCYJNA ZABYTEKÓW
ARCHITEKTURY I BUDOWNICTWA

A

B

C

D

E

F

G

H

I

J

K

L

Ł

M

N

O

P

R

S

T

U

W

X

Y

Z

NR 1500

1. Obiekt

HALA FABRYCZNA d. ZAKŁADÓW „PHILIPS”

/potem: Zakłady Wytwórcze Lamp Elektrycznych im. Róży Luksemburg;
Zakłady „POLAM”/

2. Czas powstania

1922-1923

3. Miejscowość

WARSZAWA

4. Adres

ul. KAROLKOWA 30
dz. nr 4, obręb 6-04-06

5. Przynależność administracyjna

województwo: **MAZOWIECKIE**

dzielnica: **WOLA**

6. Poprzednie nazwy miejscowości

7. Przynależność administracyjna przed I VI 1975

województwo: **WARSZAWSKIE**
powiat: **WARSZAWSKI**

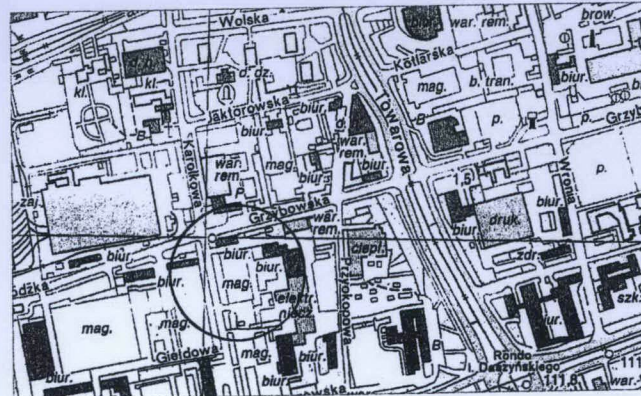
8. Właściciel i jego adres:

„MOR EDEN INVESTMENT” Sp. z o.o.,
Warszawa, ul. Łucka 2/4/6 lok. 80

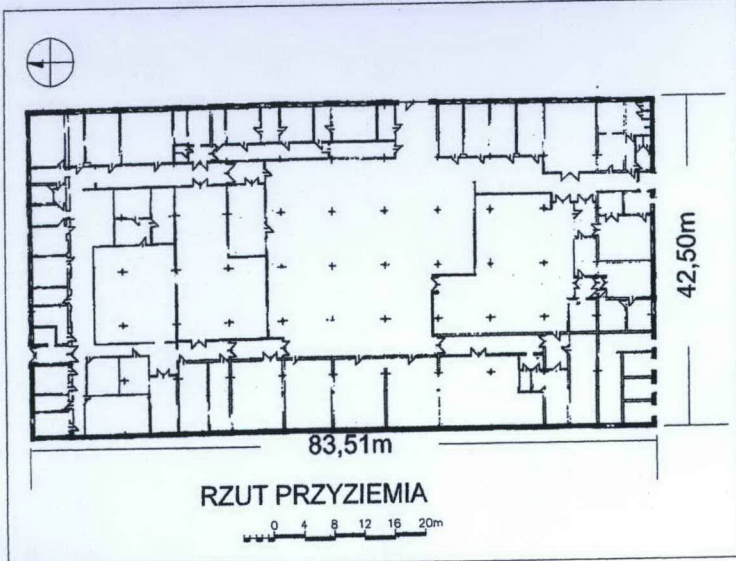
9. Użytkownik i jego adres

j.w.

10. Rejestr zabytków

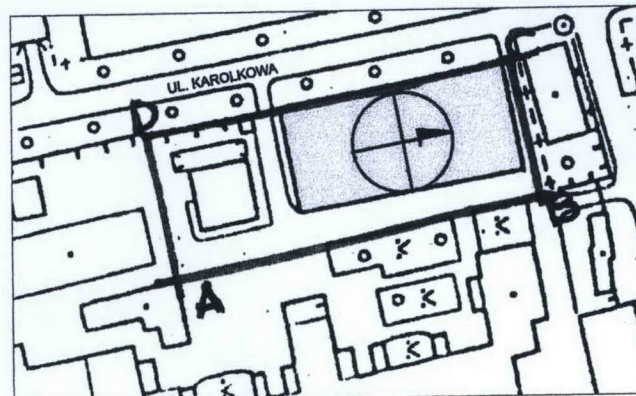


ORIENTACJA SKALA 1:10 000



RZUT PRZYZIEMIA

0 4 8 12 16 20m



SYTUACJA SKALA 1:2500

W 1922 powstała „Polsko-Holenderska Fabryka Lamp Elektrycznych”, założona przez koncern N.V. Philips. W 1928 fabryka zmieniła nazwę na „Polskie Zakłady Philips SA”. Początkowo teren zakładów, usytuowanych przy ulicy Karolkowej 36, obejmował 8,5 tys. m² powierzchni; w 1927 – po dokupieniu kolejnych działek – 16 tys. m²; w roku 1937 zakład, zajmujący teren pomiędzy Grzybowską, Karolkową i Przyokopową, zajmował już ponad 37 tys. m² powierzchni. W Zakładach Philipsa wytwarzano: żarówki i półfabrykaty szklane do żarówek i lamp radiowych, butle izolacyjne do termosów oraz montowano elektronowe lampy odbiorcze i radioodbiorniki z części sprowadzanych z Holandii. W 1922 roku przy Karolkowej nr 36 rozpoczęto budowę pierwszej szedowej hali produkcji żarówek, wznoszonej według projektu **arch. Pawła Holzera**; budynek ukończono we **wrześniu 1923** roku. W 1924 r. przy narożniku terenu wzniesiono budynek mieszkalny, przeznaczony dla dyrekcji zakładów. W latach 1927-28 wybudowano piętrowy obiekt administracyjny, zlokalizowany przy ul. Karolkowej 44. W roku 1929 r. wzisiono drugą halę produkcyjną i budynki magazynowe; w 1930 roku wybudowano hutę o pow. 2.166 m², posiadającą siedem pieców i komin o wysokości 30 m; w tym samym roku ukończona została budowa czteropiętrowego budynku biurowo-produkcyjnego, który pomieścił także warsztaty montażowe odbiorników radiowych oraz pomieszczenia socjalne dla załogi (stołówka i świetlica). W 1937 roku powstał kolejny, dwupiętrowy budynek produkcyjny; utworzono także laboratorium naukowo-badawcze. W czasie II wojny światowej zakłady zostały podporządkowane dowództwu niemieckiej marynarki wojennej, dla której potrzeb produkowały aparaty nadawczo-odbiorcze do czołgów i łodzi podwodnych. W sierpniu 1944 r. teren zakładów został opanowany przez powstańców. Po upadku Powstania urządzenia i maszyny oraz część personelu wywieziono do Niemiec i Austrii; większość zabudowań fabrycznych wysadzono w powietrze, pozostałe zostały poważnie uszkodzone i podpalone; budynek hali produkcji żarówek stracił wówczas znaczną część dachu. W latach 1946-47 odbudowano dawny dyrekcyjny dom mieszkalny i budynek hali; w latach następnych na terenie zakładów wzniesiono zabudowania wytwórni lamp elektronowych, oscyloskopowych i kineskopowych dla Zakładów Wytwórczych Lamp Elektrycznych im. Róży Luksemburg (potem: ZWLE „POLAM”).

cd na wkładce nr 1

Sytuacja: hala usytuowana we wschodniej pierzei ulicy Karolkowej, na jej odcinku zawartym pomiędzy ulicami Grzybowską i Hrubieszowską, nieopodal skrzyżowania z ul. Grzybowską; położona w północno-zachodniej części terenu dawnych zakładów Philipsa, na działce o pow. 5.562 m², powstałej z podziału terenu d. zakładów na małe parcele. Dojazd i wejście do hali od strony parkingu znajdującego się po południowej stronie działki, z wjazdem od ul. Karolkowej.

Konstrukcja, materiał: hala o wysokości ponad 6.0 m, konstrukcji słupowej, z dachem szedowym wspartym na słupach o wymiarach 25x25 cm, wysokości 360 cm i o rozstawie 7.0 x 7.0 m; złożona z 10 przęseł o rozpiętości 7.0 m oraz dwu przęseł o rozpiętości 5.0 i 8.0 m. W szczycie południowym hali przekrycie stanowi płyta żelbetowa wylewana, oparta na podciągach żelbetowych w rozstawie ok. 2,8 m.

Ściany murowane z cegły pełnej na zaprawie cementowo-wapiennej, oblicowane czerwoną cegłą, partiami tynkowane. **Konstrukcja drewnianej wieży dachowej:** wiązary podtrzymujące płatew kalenicową oparte na belkach leżących na słupach żelbetowych o przekroju 25x25 cm; w kierunku podłużnym konstrukcji wysięg wsporników o wysokości od 50 do 30 cm wynosi po 120 cm; w kierunku poprzecznym konstrukcji wsporniki o wysokości od 30 do 20 cm mają wysięg po 60 cm. Na wspornikach krótszych opierają się dźwigary dachu szedowego, na wspornikach dłuższych oparto belki ze stalowych dwuteowników lub żelbetowe, stanowiące oparcie dla dźwigarów dachowych pośrednich. Rozstaw wiązarów dachowych wynosi 3,5 m, rozpiętość – 7.0 m. Dźwigary dachowe podtrzymują płatew górną, dodatkowo połączoną ze słupami dźwigarów zastrzałami. Na płatwi górnej i belkach leżących wzdłuż osi słupów opierają się krokwie. Krokwie szedów są dodatkowo połączone ze słupami dźwigarów i z krokwiami dachu za pomocą kleszczy. W drugiej płaszczyźnie dachu szedowego zamontowane są szyby w drewnianych ramach o wymiarach 180 x 60 cm. W szczycie południowym hali przekrycie stanowi płyta żelbetowa wylewana, oparta na podciągach żelbetowych w rozstawie ok. 2,8 m. **Pokrycie dachu** - na krokwiach ułożone deskowanie pokryte papą. **Obróbki blacharskie** z blachy ocynkowanej. Odwodnienie dachu poprowadzone wzdłuż osi słupów, woda odprowadzana w stronę ul. Karolkowej i w stronę wschodnią, gdzie zachowała się część rur spustowych zakończonych puszkami. **Okna** drewniane, wąskie, prostokątne pionowe z podziałem poziomym, pojedynczo szklone; okratowane prostą kratą prętową; świetliki w szedach w ramach drewnianych. **Drzwi** w elewacji pn. drewniane. **Wrota** stalowe. **Podłoga** z wylewki cementowej; na fragmentach terakota. **Rzut:** hala na rzucie prostokąta o wymiarach 83,51 x 42,5 m, z dwoma płytkimi prostokątnymi ryzalitami w elewacji północnej; wejścia (drzwi i bramy) umieszczone w elewacjach wsch., pn. i pd; wewnątrz, z wyjątkiem środka hali, podzielone ściankami działowymi (wtórnie) na szereg mniejszych pomieszczeń. **Bryła:** parterowa, zamknięta „zębatym” dachem szedowym.

Elewacja zachodnia (od strony ul. Karolkowej): złożona z 10 powtarzalnych przęseł, z których każde w kształcie prostokąta zamkniętego trójkątnym szczytem oraz z dwóch niższych przybudówek skrajnych, zamkniętych dachami pulpityowymi. Cokół budynku ceglany, wysokości ok. 100 cm, przeszła rozdzielone ceglanymi pilastrami; wzdłuż szczytów dekoracyjne pasy ze schodkowo ułożonych cegieł. Wewnętrzne pola przęseł tynkowane, pomalowane na biało, pozbawione otworów okiennych, z nieregularnie rozmieszczonymi otworami wentylacyjnymi. Przy przeszle skrajnym od północy niższa, prostokątna dobudówka nakryta dachem pulpityowym, przy niej fragment muru ogrodzenia i filar bramy. Na ścianie przeszła od pn. zawieszona przeszklona prostopadłościenna kapliczka z figurką Matki Boskiej. W przybudówce od pd. – stacja trafo.

cd opisu na wkładce nr 1

14. Kubatura	15. Powierzchnia użytkowa	16. Przeznaczenie pierwotne	17. Użytkowanie obecne
19.400 m ³	3.527 m ²	budynek produkcyjny	biura różnych instytucji
18. Prace budowlane i konserwatorskie, ich przebieg i dokumentacja (po 1945 r.)		19. Stan zachowania(fundamenty, ściany zewnętrzne, ściany wewnętrzne, sklepienia, stropy, konstrukcje dachowe, pokrycie dachu, wyposażenie i instalacje)	
<ul style="list-style-type: none"> • 1946-47 r. remont po zniszczeniach wojennych. • W latach późniejszych wykonywano bieżące remonty, m.in. związane z adaptacjami wnętrza obiektu do kolejnych funkcji. 		<ul style="list-style-type: none"> • <u>stan techniczny ścian zewnętrznych</u>: w partiach gzymsów, cokołów oraz na ścianach wzdłuż spływu wody w wielu miejscach widoczne zawilgocenia, uszkodzenia, ubytki ceglanego oblicowania i tynków. • na pozostałych partiach tynki w stanie ogólnym złym, spękanę, z odparzeniami i rozwarstwieniami. • <u>konstrukcja więźby drewnianej</u>: w stanie dobrym • <u>drewniana stolarka okienna</u>: w stanie złym, wypaczona, nieszczelna 	
20. Najpilniejsze postulaty konserwatorskie			
Reperacja rynien i rur spustowych, osuszenie zawilgoconych partii ścian, uzupełnienie ubytków ceglanego oblicowania i tynków. Wymiana zniszczonej stolarki okiennej.			

21. Akta archiwalne i źródła ikonograficzne (rodzaj, numer i miejsce przechowywania)

Archiwum Wojewódzkiego Konserwatora Zabytków w Warszawie:

- Mapa budownictwa przemysłowego Warszawy, oprac. Ewa Pustoła-Kozłowska, fot. J. Serafinowicz, A. Stasiak, A. Juszcak, Warszawa 1983

Archiwum Państwowe m.st. Warszawy:

- Spis nieruchomości miasta Warszawy, 1930 r.
- Plan Warszawy, Kolekcja I, sygn. K I 124, przed 1939
- Fotoplan Warszawy, 1945

Dokumentacje techniczne, projekty, opracowania studialne:

- „Projekt techniczny architektoniczny przebudowy budynku nr 2 [szedy] na terenie Zakładów Wytwórczych Lamp Elektrycznych im. Róży Luksemburg, przy ul. Karolkowej 32/44”, autor inż. Jerzy Wyśiński, Warszawa 1988
- „Projekt koncepcyjny modernizacji budynku nr 2 na terenie ZWLE POLAM, ul. Karolkowa nr 32/44 w Warszawie”, autor arch. Władysława Mittelstaedt Pracownia „Atelier 3”, Warszawa 1992
- Wytyczne konserwatorsko-budowlane dla hotelu przy ul. Karolkowej 30 w Warszawie, oprac. mgr inż. arch. Bolesław Niebudek, dr inż. arch. Krystyna Kęsicka-Holzer, Warszawa 1998

22. Bibliografia

- Bagińska H., Kosowski J., Wolnicki Z., Informator Zakładów Wytwórczych Lamp Elektrycznych im. Róży Luksemburg, Warszawa 1978
- Informator przemysłowo-handlowy, Warszawa 1938
- Księga przemysłu polskiego, Warszawa 1959
- /.../ Spółka Akcyjna Fabryki „Philips w Warszawie, „Świat” 1823, nr 51, s. 22-23
- Zakłady Wytwórcze Lamp Elektrycznych im. Róży Luksemburg 1948-1968, Warszawa 1968
- Zarys historii i perspektywy rozwoju Zakładów Wytwórczych Lamp Elektrycznych im. Róży Luksemburg, Warszawa 1963
- Zieliński J., Atlas dawnej architektury ulic i placów Warszawy, T IV, Warszawa 1998

23. Uwagi różne

24. Opracowanie karty ewidencyjnej

tekst: Anna Radźwicka-Milczewska, maj-czerwiec 2006 r. *RM*

rysunki, plany: na podstawie inwentaryzacji z 1992 r.

oprac. Michał Milczewski. *MMil*

zdjęcia: Anna Radźwicka-Milczewska, maj-czerwiec 2006 r. *RM*

KARTA PO WYPEŁNIENIU PODLEGA OCHRONIE NA
PODSTAWIE PRZEPISÓW PRAWA AUTORSKIEGO

25. Adnotacje o inspekcjach, informacje o zmianach (daty, imiona i nazwiska wypełniających)

26. Załączniki: wkładki szt. 10

1. Miejscowość WARSZAWA WOJ. MAZOWIECKIE	5. Obiekt (nazwa jak w karcie) HALA FABRYCZNA dawnych „ZAKŁADÓW PHILIPS”. ul. KAROLKOWA 30	6. Zawartość wkładki (nazwa materiału uzupełniającego) cd historii obiektu cd opisu obiektu
--------------------------------------------------------	--------------------------------------------------------------------------------------------------------------	-----------------------------------------------------------------------------------------------------------

cd historii obiektu

W grudniu 1991 roku ZWLE zostały postawione w stan likwidacji. Dnia 1 września 1993 roku, na wniosek jednego z wierzycieli, sąd postawił zakłady w stan upadłości. W 1993 roku, teren i budynki należące do masy upadłościowej, za pośrednictwem brytyjsko-polskiej firmy Fintrade, kupiła polska firma Eurotrade-Pol, planując stworzone na terenie dawnych zakładów centrum bankowo-usługowego i wystawienniczego. Następnym właścicielem nieruchomości był Universal. W maju 2006 r. hala została zakupiona przez firmę „MOR EDEN INVESTMENT”.

cd opisu obiektu

Elewacja wschodnia złożona z 10 przęseł (i dwu skrajnych dobudówek), elewacje oblicowane ceglami, w każdym segmencie duża, tynkowana blenda zamknięta łukiem odcinkowym; w blendach po cztery prostokątne pionowe okna o wymiarach 80x200 cm (ob. niektóre zamurowane) oraz: brama w 4-tym segmencie od pn. (zamurowana) i wielkie jednoskrzydłowe drzwi (w trzecim segmencie od pd.).

Elewacja północna: 16 osiowa, pozornie symetryczna; na wysokim ceglanym cokole, zamknięta szerokim pasem profilowanego ceglanego gzymsu, w pozostałych partiach tynkowana.. W osi 4-tej od pn. i pd. płytkie ryzality, w których zamknięty odcinkiem łuku duży otwór drzwiowy (od wsch.) i okno (od zach.); otwory ujęte po bokach parami pilastrów oblicowanych ceglą, wspierających trójkątny, oprofilowany szczyt ozdobiony od wewnątrz „schodkowym” ceglanym pasem, pole wewnętrzne szczytu tynkowane Otwory okienne prostokątne, pierwotnie zamknięte odcinkiem łuku, z ceglanymi nadprożami; w osiach 6-7 od wsch. i zach. para prostokątnych okien połączonych odcinkiem ceglanego gzymsu nadokiennego. W przybudówce od pn. okna małe, zbliżone do kwadratu. Drzwi wejściowe drewniane, dwuskrzydłowe, pełne, z dekoracją płycinową; nadświetle przeszklone. W połaci dachu pas długiej, przeszklonej wystawki.

Elewacja południowa: nieregularna, otynkowana, zamknięta pasem profilowanego gzymsu; w części zachodniej mieści stację trafo; w pozostałej części: dwie wielkie prostokątne płyciny w ceglanym obramieniu, w nich otwory bramne zamknięte odcinkiem łuku (zachodni ob.. zamurowany); w pozostałych osiach okna – wąskie pionowe prostokątne, dwa z nich zestawione razem, w części wschodniej trzy małe kwadratowe okienka.

Wnętrze: z wyjątkiem środka hali – podzielone lekkimi ściankami działowymi o wys. do 250 cm lub ściankami murowanymi do wysokości belek podłużnych lub do wewnętrznej płaszczyzny dachu. Konstrukcja drewnianej więźby dachowej widoczna na przestrzeni całej hali.

Instalacje: wod. kan., elektryczna.

WKŁADKA DO KARTY EWIDENCYJNEJ ZABYTKÓW ARCHITEKTURY I BUDOWNICTWA

ZAŁĄCZNIK NR 2

1. Miejscowość

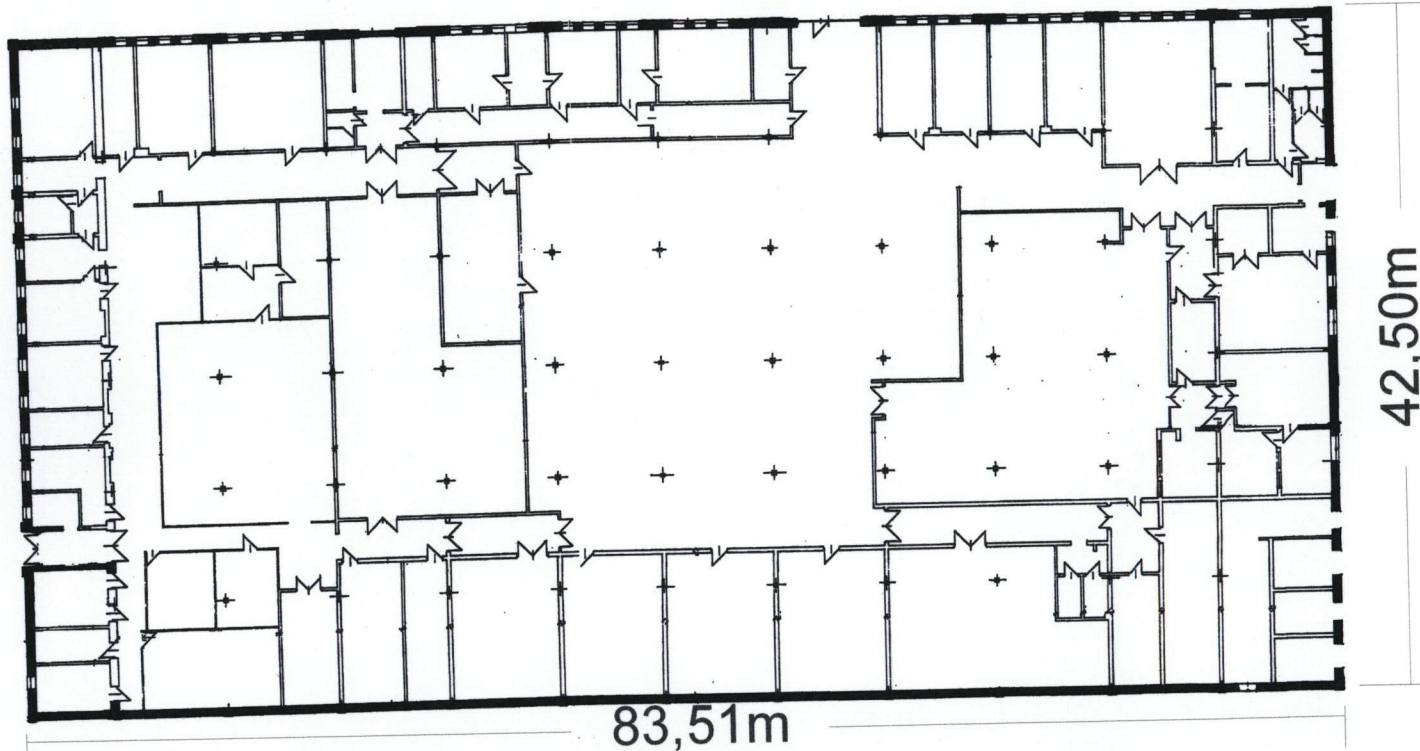
WARSZAWA
WOJ. MAZOWIECKIE

5. Obiekt (nazwa jak w karcie)

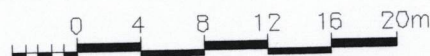
HAŁA FABRYCZNA
dawnych „ZAKŁADÓW PHILIPS”.
ul. KAROLKOWA 30

6. Zawartość wkładki (nazwa materiału uzupełniającego)

RZUT PRZYZIEMIA



RZUT PRZYZIEMIA SKALA 1:400



WKŁADKA DO KARTY EWIDENCYJNEJ ZABYTEKÓW ARCHITEKTURY I BUDOWNICTWA**ZAŁĄCZNIK NR 3**

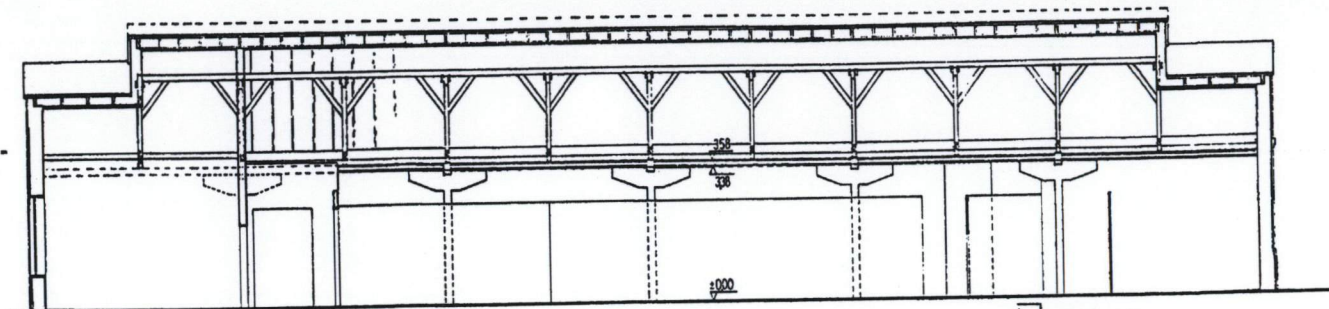
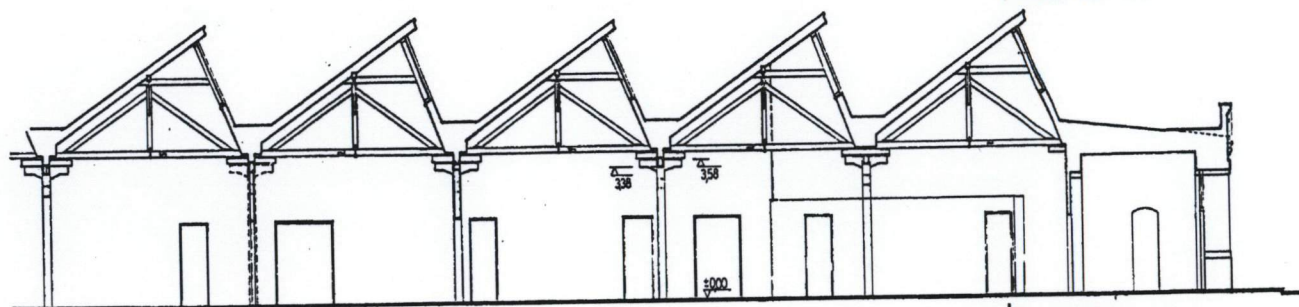
1. Miejscowość

**WARSZAWA
WOJ. MAZOWIECKIE**

5. Obiekt (nazwa jak w karcie)

**HALA FABRYCZNA
dawnych „ZAKŁADÓW PHILIPS”.
ul. KAROLKOWA 30**

6. Zawartość wkładki (nazwa materiału uzupełniającego)

**PRZEKROJE ELEWACJI
SKALA 1:200****b | PRZEKROJ b-b****b | PRZEKROJ a-a****ELEWACJA POŁUDNIOWA**

1. Miejscowość

**WARSZAWA
WOJ. MAZOWIECKIE**

5. Obiekt (nazwa jak w karcie)

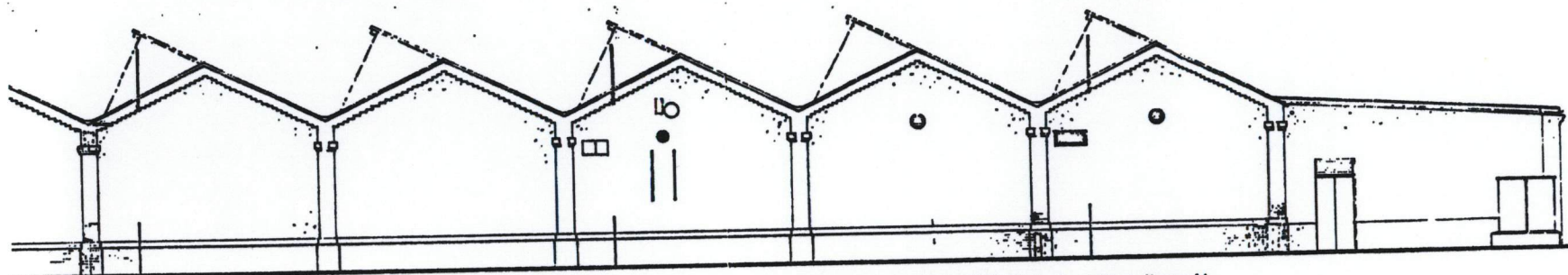
**HAŁA FABRYCZNA
dawnych „ZAKŁADÓW PHILIPS”.
ul. KAROLKOWA 30**

6. Zawartość wkładki (nazwa materiału uzupełniającego)

**ELEWACJE
SKALA 1:200**



ELEWACJA PÓŁNOCNA



ELEWACJA ZACHODNIA (od ul. Karolkowej)



ELEWACJA WSCHODNIA

1. Miejscowość

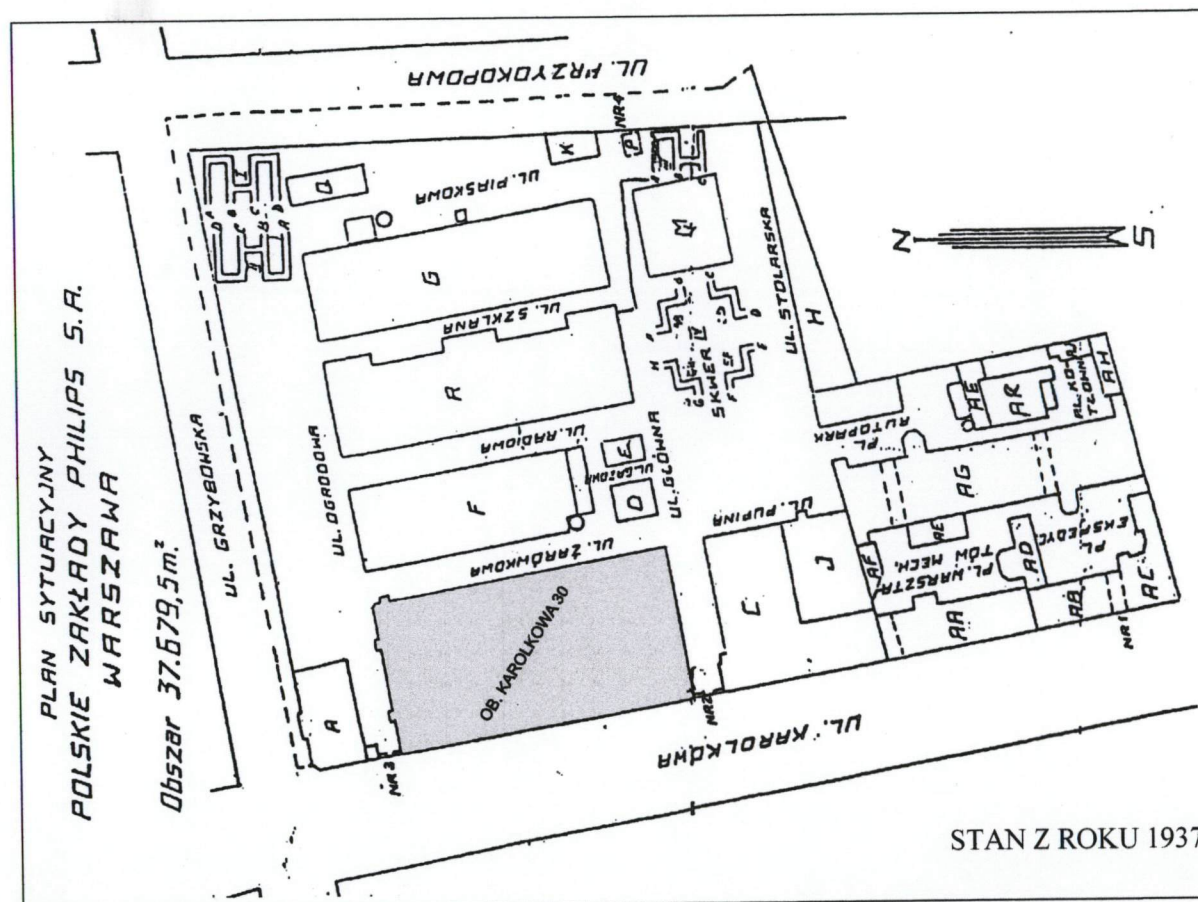
WARSZAWA
WOJ. MAZOWIECKIE

5. Obiekt (nazwa jak w karcie)

HALA FABRYCZNA
dawnych „ZAKŁADÓW PHILIPS”.
ul. KAROLKOWA 30

6. Zawartość wkładki (nazwa materiału uzupełniającego)

ARCHIWALNY PLAN SYTUACYJNY



WKŁADKA DO KARTY EWIDENCYJNEJ ZABYTKÓW ARCHITEKTURY I BUDOWNICTWA

ZAŁĄCZNIK NR 6

1. Miejscowość

**WARSZAWA
WOJ. MAZOWIECKIE**

5. Obiekt (nazwa jak w karcie)

**HAŁA FABRYCZNA
dawnych „ZAKŁADÓW PHILIPS”.
ul. KAROLKOWA 30**

6. Zawartość wkładki (nazwa materiału uzupełniającego)

FOTOGRAFIE



Wkładkę założył: Anna Radźwicka-Milczewska, maj-czerwiec 2006 r.
Miejsce przechowywania negatywów: archiwum autora karty

1. Miejscowość

WARSZAWA
WOJ. MAZOWIECKIE

5. Obiekt (nazwa jak w karcie)

HAŁA FABRYCZNA
dawnych „ZAKŁADÓW PHILIPS”.
ul. KAROLKOWA 30

6. Zawartość wkładki (nazwa materiału uzupełniającego)

FOTOGRAFIE



1. Miejscowość

WARSZAWA
WOJ. MAZOWIECKIE

5. Obiekt (nazwa jak w karcie)

HAŁA FABRYCZNA
dawnych „ZAKŁADÓW PHILIPS”.
ul. KAROLKOWA 30

6. Zawartość wkładki (nazwa materiału uzupełniającego)

FOTOGRAFIE



13



15



17



14



16

WKŁADKA DO KARTY EWIDENCYJNEJ ZABYTKÓW ARCHITEKTURY I BUDOWNICTWA**ZAŁĄCZNIK NR 9**

1. Miejscowość

**WARSZAWA
WOJ. MAZOWIECKIE**

5. Obiekt (nazwa jak w karcie)

**HAŁA FABRYCZNA
dawnych „ZAKŁADÓW PHILIPS”.
ul. KAROLKOWA 30**

6. Zawartość wkładki (nazwa materiału uzupełniającego)

FOTOGRAFIE

1. Miejscowość WARSZAWA WOJ. MAZOWIECKIE	5. Obiekt (nazwa jak w karcie) HALA FABRYCZNA dawnych „ZAKŁADÓW PHILIPS ”, ul. KAROLKOWA 30	6. Zawartość wkładki (nazwa materiału uzupełniającego) OPIS FOTOGRAFII
--------------------------------------------------------	---------------------------------------------------------------------------------------------------------------	----------------------------------------------------------------------------------

OPIS FOTOGRAFII:

1. Fragment północny elewacji zachodniej (od ul. Karolkowej)
2. Widok elewacji zachodniej
3. Fragment elewacji zachodniej
4. Widok ogólny elewacji północnej
5. Fragment elewacji północnej
6. Fragment elewacji północnej
7. Fragment elewacji północnej
8. Elewacja południowa – widok ogólny
9. Fragment elewacji południowej – brama
10. Widok ogólny elewacji wschodniej (w kierunku północnym)
11. Widok ogólny elewacji wschodniej (w kierunku południowym)
12. Fragment elewacji wschodniej
13. Wnętrze hali – widok ogólny
14. Wnętrze hali – widok ogólny
15. Fragment konstrukcji dachu
16. Fragment konstrukcji dachu – zbliżenie
17. Fragment ściany bocznej
18. Wnętrze hali, wtórnie wprowadzone przepierzenia
19. Wnętrze hali – fragment konstrukcji nośnej
20. Wnętrze hali – fragment konstrukcji