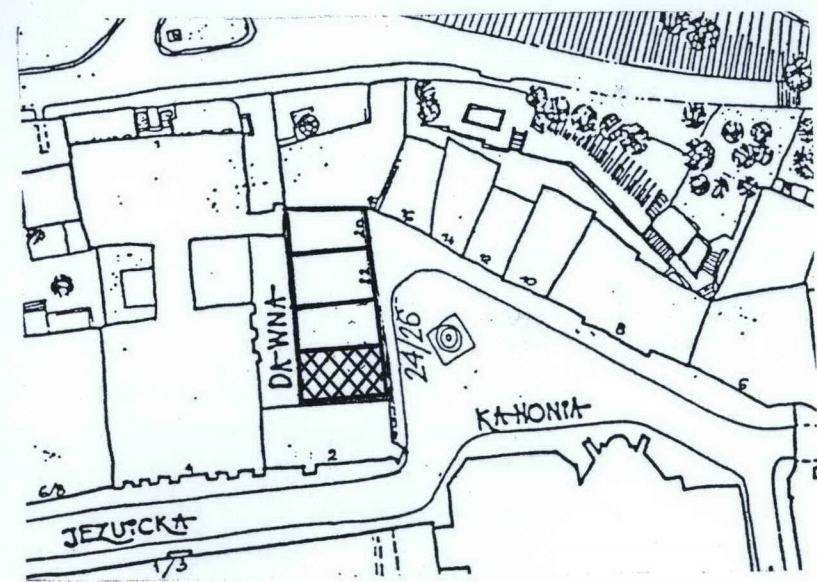


1. Obiekt
KAMIENICA

2. Czas powstania
ok.1526, po 1607, 1959

3. Miejscowość
WARSZAWA

11. Widok elewacji frontowej, orientacja 1:10000, sytuacja 1:1000



4. Adres

ul. Kanonia 26

nr hipoteczny [redacted]

5. Przynależność administracyjna
województwo mazowieckie

6. Poprzednie nazwy miejscowości

7. Przynależność administracyjna
przed 1 VI 1975
województwo warszawskie

8. Właściciel i jego adres

Wspólnota Mieszkaniowa, Warszawa,
ul. Kanonia 24/26

9. Użytkownik i jego adres

Wspólnota Mieszkaniowa, Warszawa,
ul. Kanonia 24/26

10. Rejestr zabytków

Nr 191 data 01.07.1965

12. Autorzy, historia obiektu, określenia stylu

Budynek d. kanonii na miejscu spalonego domu drewnianego, zbudowany w 1526 lub 1536 dla kanonika Stanisława Samborskiego, o czym świadczyła tablica z niewyraźną datą zachowana do 1944. Po pożarze w 1607 odbudowana w manierystycznej formie, która przetrwała do XXw. W 1743-54 własność kanonika Służewskiego, 1784-97 kapituły, a następnie m.in. kanoników: 1819 Ksawerego Szaniawskiego,, 1844-61 Benedykta Wyszyńskiego. 1867 prywatna własność Dziaskowskiego. 1868 kamienica rządowa, 1870-1915 w rękach Michała Wilczana i spadkobierców. 1930 należała do Władysława Suchalskiego. W 1919 przebudowa fasady, podczas której zmieniono formę szczytu, w 1938 wykonanie kamiennego portalu. Na skutek działań wojennych w 1944 zburzeniu do fundamentów uległa przednia część kamienicy, zachowana elewacja tylna. Odbudowana w 1959 wg. proj. Haliny Trojanowskiej i Jerzego Pawłowskiego, w formie nawiązującej do stanu sprzed 1919. Wnętrza nowo projektowane

13. Opis (sytuacja, materiał i konstrukcja, rzut, bryła, elewacje, wnętrze, wyposażenie, instalacje)

Sytuacja. Kamienica położona jest na skarpie wiślanej, w obrębie Starego Miasta. W zwartej zabudowie, w układzie szczytowym, fasadą zwrócona do ul.Kanonia, elewacją tylną do ul.Dawnej.

Materiał: Kamienica z cegły ceramicznej pełnej, na zaprawie wapiennej, izolacja pionowa i pozioma, tynki cementowo-wapienne. Stropy ognioodporne - DMS, sklepienia beczkowe z lunetami w sieni, wieźba dachowa drewniana, krokwiowo-jętkowa, pokrycie dachu dachówką ceramiczną esówką na papie, obróbki z blachy ocynkowanej, posadzki z klepki drewnianej, terakoty, lastrico, w piwnicy szlichta. Klatka schodowa żelbetowa wylewana, schody z balustradą z prętów stalowych. Okna drewniane, dwuskrzydłowe, na parterze skrzynkowe, zabezpieczone kratami metalowymi, na piętrach skrzynkowe polskie, drzwi drewniane, płycinowe.

Rzut. Budynek na rzucie zbliżonym do prostokąta. Połączony układem wewnątrz z kamienicą – Kanonia 24, z którą tworzy jeden obiekt mieszkalny. Wnętrza w układzie dwutraktowym. Na parterze, w trakcie od frontu, po lewej stronie sklepiona sień otwarta na sąsiednie wnętrze arkadą z dwóch filarów wspierających półkoliste łuki. W trakcie tylnym, po prawej stronie klatka schodowa z dwubiegowymi schodami.

Bryła. Budynek trzykondygnacyjny z użytkowym poddaszem, podpiwniczony. Dach dwuspadowy, z kalenicą prostopadłą do ulic Dawnej i Kanonii.

Elewacje. Elewacja frontowa trzyosiowa, w parterze z lewej strony półkoliście zamknięty otwór drzwiowy w kamiennym profilowanym obramieniu z gzymsowymi kapitelami, z prawej dwa prostokątne okno. Okna pięter o ¼ wyższe, prostokątne, w profilowanych opaskach, z gzymsami nadokiennymi. Na piętrze ujęte u dołu wspólnym gzymsem. Okna II piętra w dwóch osiach, z gzymsem parapetowym. Manierystyczny szczyt wydzielony rozbudowanym gzymsem, krytym dachówką, dwustrefowy. Strefa dolna artykułowana trzema pilasterkami, między którymi małe okienka poddaszowe, flankowana spływami wolutowymi. Strefa górna o wypukłych, ćwierćkolistych spływach z łukowymi wcięciami. Na osi pilasterek, nad nim wazon. Elewacja tylna, od ul. Dawnej, płaska, dwuosiowa. Na parterze po lewej stronie prostokątny otwór wejściowy w kamiennym obramieniu, nad nim kwadratowe okienko w kamiennym obramieniu, z prawej strony parteru duże, prostokątne okno. Wyżej, w prawej osi prostokątne okna mieszkań, w lewej osi mijające się z nimi kwadratowe okna klatki schodowej. Kwadratowe okienko w zamkniętym trójkątnie szczycie.

Wnętrza. Pomieszczenia nie posiadają charakterystycznych elementów.

Wyposażenie. Brak oryginalnych elementów wyposażenia.

Instalacje. Kamienica wyposażona w instalacje: c. o., elektryczną, gazową, wodno-kanalizacyjną, telefoniczną, domofonową.

14. Kubatura ok. 1170 m ³	15. Powierzchnia użytkowa ok. 270 m ²	16. Przeznaczenie pierwotne mieszkalne	17. Użytkowanie obecne mieszkalne
18. Prace budowlane i konserwatorskie Odbudowa powojenna w 1959 r. Bieżące remonty i modernizacje, wymiana instalacji.		19. Stan zachowania (fundamenty, ściany zewnętrzne, ściany wewnętrzne, sklepienia, stropy, konstrukcje dachowe, pokrycie dachu, wyposażenie i instalacje) Ogólnie budynek w dobrym stanie technicznym. Pomieszczenia piwniczne stosunkowo suche, nieliczne ślady zawilgocenia na skutek podciągania kapilarnego wody. Nie występuje zagrożenie konstrukcyjne struktury budynku. Pojedyncze zarysowania na sufitach, wzdłuż belek (tzw. klawiszowanie), charakterystyczne dla stropów prefabrykowanych.	
		20. Najpilniejsze postulaty konserwatorskie Bieżący przegląd stanu technicznego i dokonywanie doraźnych interwencji remontowych, szczególnie należy zwrócić uwagę na stan zachowania pokrycia dachowego.	

21. Akta archiwalne (rodzaj akt, numer i miejsce przechowywania)

- Halina Trojanowska, Jerzy Pawłowski, Kamienice – ul.Kanonia 18, 20, 22, 24, 26 - Projekt wstępny odbudowy, 1957, Archiwum Wojewódzkiego Oddziału Służby Ochrony Zabytków, Warszawa, ul. Jasna 10,
- Inwentaryzacja architektoniczno-budowlana, Autorska Pracownia Projektowa „Pawlik i Partnerzy, 1996, Archiwum Zarządu Domów Komunalnych, Warszawa, ul.Jezuicka 1/3,
- Rozpoznanie stanu technicznego konstrukcji i sytuacji wilgotnościowej, PKZ Zamek, 1996, Archiwum ZDK, j.w.
- Ewidencja – „zielona karta”, 1960, Archiwum WOSOZ j.w.


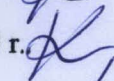
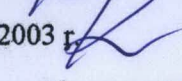
22. Bibliografia

- Katalog Zabytków Sztuki, Miasto Warszawa, cz. I - Stare Miasto, pod red.J.Łozińskiego, A.Rottermunda, s. 309-310, W-wa 1993,
- Maria Lewicka-Cempa, Identyfikacja pozostałości zagospodarowania pod poziomem terenu w rejonie skarpy warszawskiej; w: Krajobraz Warszawski nr 39, grudzień 1997, s. IV-VI,
- Jarosław Zieliński, Atlas dawnej architektury ulic i placów Warszawy, Śródmieście historyczne, t. 5, s. 215-216, W-wa 1999,

23. Źródła ikonograficzne i fotograficzne (rodzaj, miejsce przechowywania, sygnatury)

24. Uwagi różne

25. Opracował:

tekst Marta Kruczyńska, VII 2003 r. 
plany, rysunki Marta Kruczyńska, VII 2003 r. 
zdjęcia fotogr. mgr Marta Kruczyńska, VII 2003 r. 
miejsce przechowywania negatywów archiwum własne autora

KARTA PO WYPEŁNIENIU PODLEGA OCHRONIE NA PODSTAWIE PRZEPISÓW PRAWA AUTORSKIEGO

26. Adnotacje o inspekcjach, informacje o zmianach (daty, imiona i nazwiska wypełniających)

27. Załączniki

wkładka z dokumentacją fotograficzną i rysunkową

WKŁADKA DO KARTY EWIDENCYJNEJ ZABYTKÓW ARCHITEKTURY I BUDOWNICTWA

ZAŁĄCZNIK

1. Miejscowość

WARSZAWA, ul. Kanonia 26

2. Obiekt

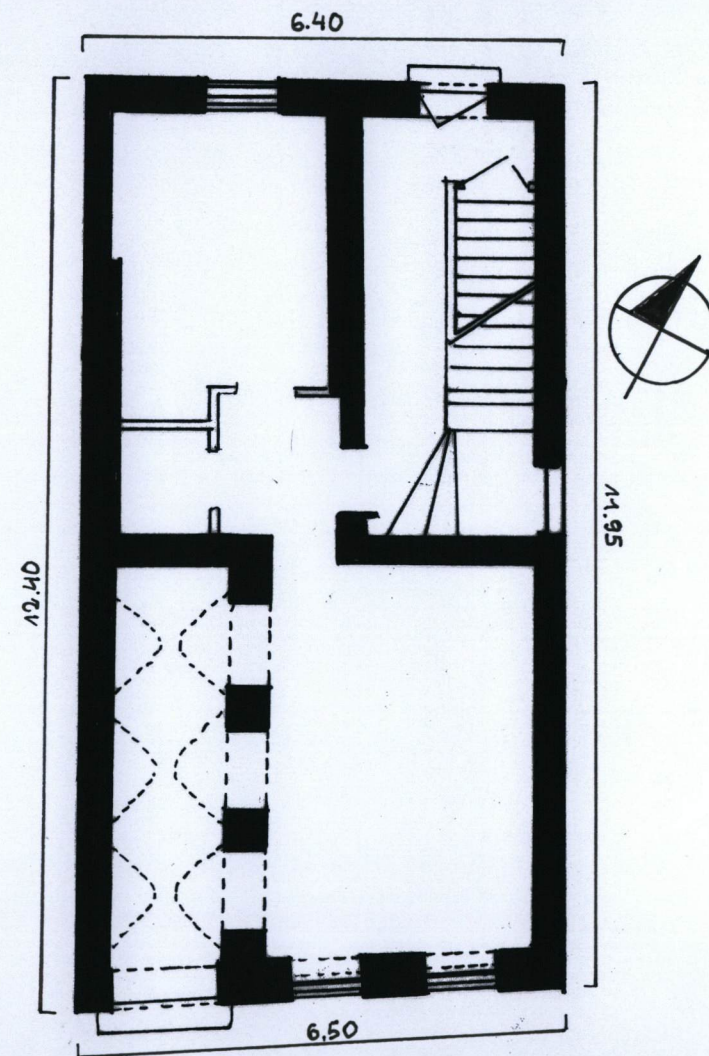
KAMIENICA

3. Zawartość wkładki (nazwa obiektu lub materiału uzupełniającego)

dokumentacja rysunkowa i fotograficzna (1 szt.)

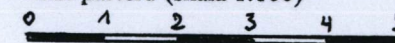


Elewacja tylna - od ul. Dawnej



Rzut parteru (skala 1:100)

wys. ~ 14.30m



Wkładkę założył: Marta Kruczyńska, lipiec 2003r.

Miejsce przechowywania negatywów: archiwum własne autora zdjęć