

Obiekt

KAMIENICA CZYNSZOWA

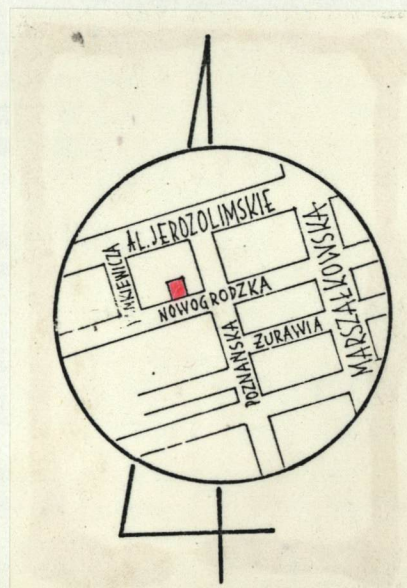
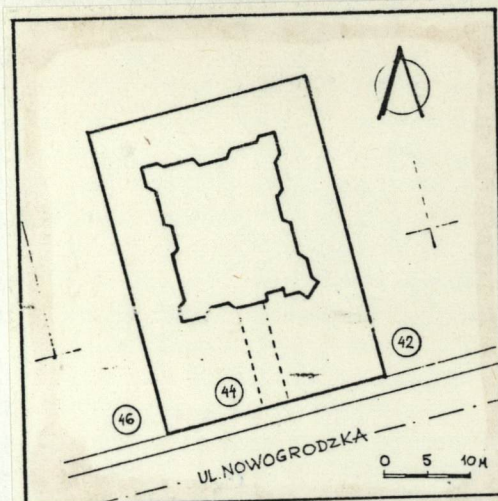
2. Czas powstania

pocz. XX w.

3. Miejscowość

WARSZAWA - Śródmieście

4. Zdjęcia, rzut, przekrój, sytuacja, orientacja



4. Adres

Warszawa

ul. Nowogrodzka 44

nr hipoteczny 6375

5. Przynależność administracyjna

województwo

gmina

Centrum

6. Poprzednie nazwy miejscowości

7. Przynależność administracyjna
przed 1 VI 1975

województwo

powiat

8. Właściciel i jego adres

PGM "MDM", ul. Szwoleżerów 5

9. Użytkownik i jego adres

ROM nr 6, ul. Wspólna 47/49

10. Rejestr zabytków

Nr 923

data 16.01.1978

Kamienica została wzniesiona na pocz. XX w. "Atlas..." ok. 1900, a więc w czasie ożywienia budowlanego w tej części ulicy Nowogrodzkiej. Zapewne jej budowa była finansowana przez Bronisława /vel Berka/ Seidenbentela, którego nazwisko pojawia się w taryfach budowlanych miasta w l. 1908-1909, a zatem z okresu, gdy większość sąsiednich parceli budowlanych stanowiła własność kapitału żydowskiego. Ok. 1930 jako właściciel kamienicy wzmiankowana jest w taryfach rodzina Słubickich. W trakcie okupacji hitlerowskiej zamieszkiwana przez Niemców aż do 1945 r., nieburzona choć w części zdewastowana przez okupanta /gł. oficyny w podwórzu/. Po wojnie w gestii kwaterunku.

Sytuacja: Budynek znajduje się w zabudowie zwartej w pn. pierzei ul. Nowogrodzkiej, między ulicami Poznańską i Pankiewicza.

Materiał, konstrukcja, technika: Ściany: mury nośne z cegły pełnej, elewacje tynkowane, zdobione sztukateriami. **Sklepienia:** w piwnicy - ceramiczne kolebkowe o łuku odcinkowym. **Stropy:** w oficynie frontowej, nad podestami klatek schodowych - stropy Kleina, w oficynach bocznych - stropy drewniane, nad podestami - odcinkowe. **Wieżba dachowa:** drewniana, krokwiowo-stolcowa, krokwie wsparte na wysokiej ścianie kolankowej, na płatwiach i kleszczach dźwiganych przez stolce wzmocnione mieczami i ramownicą ciesielską. **Dach** w oficynie frontowej dwuspadowy, w oficynach w podwórzu - jednospadowy; kryty papą na deskowaniu. **Posadzki:** piwnica - wylewa cementowa, podesty klatki schodowej - płytki ceramiczne, pomieszczenia sanitarne - terakota. **Podłogi:** w pomieszczeniach mieszkalnych oficyny frontowej - drewniane mozaika i klepka, w pomieszczeniach mieszkalnych oficyn bocznych - drewniana klepka. **Schody** - w oficynach frontowej i w podwórzu /oficyna pn./: reprezentacyjne klatki schodowe, z dwubiegowymi murowanymi schodami, ze stopniami obłożonymi marmurem /of. frontowa/ i stopniami betonowymi /of.pn./, żelazną poręczą z kutymi wicią roślinną i stylizowanymi kuszami, z profilowanym uchwytem, spoczniki wyłożone płytkami czarno-białymi ceramicznymi ułożonymi w szachownicę; w oficynach bocznych: schody dwubiegowe, drewniane, podmurowane, poręcz drewniana z tralkami. **Otwory - drzwi:** wszystkie ramowo-płycinowe. Brama z oszklonym nadświetlem, skrzydłami dekorowanymi profilowanymi płycinami i motywem muszli regencyjnej. W przejeździe bramnym - oszklone w górnej połowie z półkolistym nadświetlem, o profilowanych płycinach i zdobieniach motywem muszli; wejściowe w oficynie pn. oszklone w górnej połowie z kratą, profilowanymi płycinami, z nadświetlem, nad drzwiami oszklony daszek. W oficynach bocznych - oszklone w górnej części, płyciny profilowane. W of. wsch. trójdzielne z nadświetlem o wydatnie profilowanych płycinach. Drzwi wejściowe do mieszkań o profilowanych płycinach, nadproże z profilami i dekoracją muszli regencyjnej /zachowało się tylko nad niektórymi drzwiami/. W pomieszczeniach dwu- i jednoskrzydłowe. Balkonowe - trójdzielne oszklone w 3/4 od góry. **Okna** drewniane ościeżnicowe podwójne z nadświetlem, dwu- i trójdzielne ze zdobionym wolutą słupkiem; na klatce schodowej - drewniane ościeżnicowe pojedyncze, o kryształowych szybach. **Balkony:** na elewacji frontowej: murowane na stalowych belkach z murowaną poręczą i kratą; z żelazną poręczą na prawej skrajnej osi; w podwórzu balkony narożne o żelaznych dekoracyjnych kratkach.

Rzut: Kamienica na planie czworoboku, z wewnętrznym prostokątnym podwórzem. Oficyna frontowa - dwutraktowa z korytarzem między tralkami z przejazdem bramnym i klatką schodową na osi. Oficyny boczne i tylna jednotraktowe z ryzalitami mieszczącymi klatki schodowe niemal na osi oficyn.

Bryła: Budynek o bryle zwartej w formie czterech oficyn zestawionych w czworobok. Podpiwniczony, 5.kondygnacyjny. W oficynie frontowej dach dwuspadowy z narożną facjatą-szczytem /od zach./; nad oficynami w podwórzu dach pulpitowy.

Elewacje - frontowa /od ul. Nowogrodzkiej/: tynkowana, 10.osiowa; z nieznacznie występującymi przed lico muru "ryzalitami" po bokach elewacji /3.osie z lewej/, os z prawej/. Parter boniowany z okratowanymi otworami prostokątnymi w przyziemiu; niemal na osi elewacji półkolistie zamknięty przejazd bramny, na skrajnych osiach zejście do suteryn. Nad parterem gzyms działowy. Na 1.piętrze balkony na 2.osi i szeroki na 6. i 7. osi /ob.nieistniejący/. Nad 1.piętrzem rodzaj belkowania c.d. na wkładce

Styl: eklektyczny.

miu; niemal na osi elewacji półkoliście zamknięty przejazd bramny, na skrajnych osiach zejście do suteryn. Nad parterem gzyms działowy. Na 1. piętrze balkony na 2. osi i szeroki na 6. i 7. osi /ob. nieistniejący/. Nad 1. piętrem rodzaj belkowania c.d. na wkładce

<p>4. Kubatura ok. 13230 m³ /of. front: ok. 6500 m³, of. wsch. i zach. po ok. 1940 m³, of. płn. ok. 2850 m³/</p>	<p>15. Powierzchnia użytkowa ok. 4760 m²</p>	<p>16. Przeznaczenie pierwotne mieszkalne</p>	<p>17. Użytkowanie obecne mieszkalne</p>
<p>5. Prace budowlane i konserwatorskie, ich przebieg i dokumentacja</p> <p>Po 1945 drobne remonty w mieszkaniach w oficynach bocznych. Ok. 1960 zmiana pokrycia dachu. Ok. 1970 zbito tynki z elewacji w podwórzu /z wyjątkiem of. zach./. Drobne prace remontowe /malowania itp./.</p>		<p>19. stan zachowania (fundamenty, ściany zewnętrzne, ściany wewnętrzne, sklepienia, stropy, konstrukcje dachowe, pokrycie dachu, wyposażenie i instalacje)</p> <p>Budynek w stanie poważnej dewastacji wynikającej z braku regularnej opieki budowlanej. Mury w stanie dobrym, niemal całkowitemu zniszczeniu uległo pierwotne wyposażenie kamienicy. O jego wyglądzie mogą świadczyć nieliczne wnętrza /lok. 2, 3, 12/.</p> <p>20. Najpilniejsze postulaty konserwatorskie</p> <p>Administracyjno-konserwatorską opieką należy otoczyć zachowane fragmenty wyposażenia /mozaikowe podłogi, piece, stolarkę drzwiową, marmurowe klatki schodowe/. Konserwować należy niezwłocznie bramę, żelazny daszek w of. w podwórzu. Zabezpieczyć tynki elewacji frontowej.</p>	

21. Akta archiwalne (rodzaj akt, numer i miejsce przechowywania)

24. Uwagi różne

2. Bibliografia

J.Chrościcki, A.Rottermund, Atlas architektury
Warszawy, Warszawa 1977, s.171

25. Opracował

tekst..... Adam Konopacki, IX.1987

imie, nazwisko, data, podpis

plany, rysunki..... Adam Konopacki, IX.1987

imie, nazwisko, data, podpis

zdjęcia fotogr..... Adam Konopacki, IX.1987

imie, nazwisko, data, podpis

miejsce przechowywania negatywów

Karta po wypełnieniu podlega ochronie na podstawie przepisów prawa autorskiego

26. Adnotacje o inspekcjach, informacje o zmianach (daty, imiona i nazwiska wypełniających)

3. Źródła ikonograficzne i fotografia (rodzaj, miejsce przechowywania, sygnatury)

Archiwum Dokumentacji Mechanicznej: fot. nr I-U-6777
/widoczny fragment budynku, stan z 1928 r./

27 Załączniki

10

1. Miejscowość	2. Obiekt (nazwa jak w karcie)	3. Zawartość wkładki (nazwa obiektu lub materiału uzupełniającego)
WARSZAWA-Sródmieście	KAMIENICA CZYNSZOWA	

c.d. opisu:

zdobionego motywami wieńcy. 2. i 3. piętro połączone pilastrami pseudojońskimi w porządku wielkim. Na 2. piętrze balkony jak na 1. piętrze, okna zamknięte odcinkowymi przyczółkami. Na 3. piętrze balkony: owalny na 2. osi, prostokątne na 5. i 8. osiach. Piętro 3. i 4. dzieli wydatny gzyms w formie belkowania. Okna 4. piętra zamknięte półkoliście, nad kluczami sztukaterie o motywach roślinnych, okna przedzielone lizenami, pod oknami wypukłe płyciny. Elewacje wieńczy wydatny gzyms w formie belkowania. Na wysokości dachu z lewej odcinkowo zamknięty szczyt z oknem ujętym z boków pełna attyka z wazonami, na attyce sztukateria z motywami roślinnymi. Nad osią skrajną z prawej pełna attyka o podobnej dekoracji.

Tylna /oficyny frontowej od podwórza/: 5. osiowa, 5. kondygnacyjna, z ryzalitem klatki schodowej o ściętych narożach, przejazdem bramnym zamkniętym półkoliście. Z lewej narożna oś z balkonami cofnięta i ukośnie ustawiona w stosunku do elewacji. Okna klatki schodowej 4. dzielne, na ostatnim piętrze zamknięta półkoliście; okna nad przejazdem bramnym i na osi narożnej z balkonami 9. dzielne, pozostałe 6. dzielne. Z dawnego wystroju elewacji pozostały gzymsy międzykondygnacyjne nad 1., 2., 4. kondygnacjami. Elewację wieńczy uskokowy gzyms koronujący.

Elewacja oficyny zach.: 6. osiowa, 5. kondygnacyjna. Tynkowana, z nieznacznyymi ryzalitem o ściętych narożach na osi mieszczącym klatkę schodową i wejścia, i skrajnymi osiami cofniętymi w stosunku do lica elewacji. Parter boniowany, w przyziemiu otwory do piwnicy. Gzymsy działowe nad 1., 2., 4. kondygnacjami, przerwane na ryzalicie klatki schodowej. Osie na skraju elewacji z balkonami żelaznymi - typu ambona. Okna ujęte profilowanym obramieniem z uszakami ze zdobionymi kluczami. Elewację wieńczy wydatny profilowany gzyms koronujący. /Uwaga: el. of. zach. jest jedyną, która zachowała dawny wystrój sztukatorski, wolno przypuszczać, że podobnie dekorowane były pierwotnie wszystkie elewacje w podwórzu/.

Elewacja oficyny na wprost /pn/: 6. osiowa, 5. kondygnacyjna, z ryzalitem o ściętych narożach mieszczącym klatkę schodową, o cofniętych 2 skrajnych osiach z lewej i jednej z prawej z balkonami typu ambona. Nad otworem wejściowym żelazny daszek. Nad 1., 2. i 4. kondygnacjami ślady po gzymsie działowym przerwany w partii ryzalitu. Okna 6.-dzielne, elewację wieńczy wydatny uskokowy gzyms koronujący.

Elewacja oficyny wsch.: 7. osiowa, 5. kondygnacyjna. Na osi trójosiowy ryzalit o ściętych narożach, na jego osi centralnej ryzalit o ściętych narożach mieszczący klatkę schodową z wejściem na parterze. W przyziemiu prostokątne otwory do piwnic. Z lewej na skraju trójskrzydłowy otwór wejściowy do pomieszczenia gospodarczego. Z lewej od wejścia na klatkę schodową ^{na} wejście do pomieszczenia gospodarczego. Z prawej oś podłużnych wąskich okien. Skrajna oś okien z prawej ukośnie ściętym narożem. Okna 6. dzielne. Nad 1., 2., 4. kondygnacjami gzymsy działowe, przerwane na szerokości ryzalitu klatki schodowej. Elewację wieńczy wydatny uskokowy gzyms koronujący.

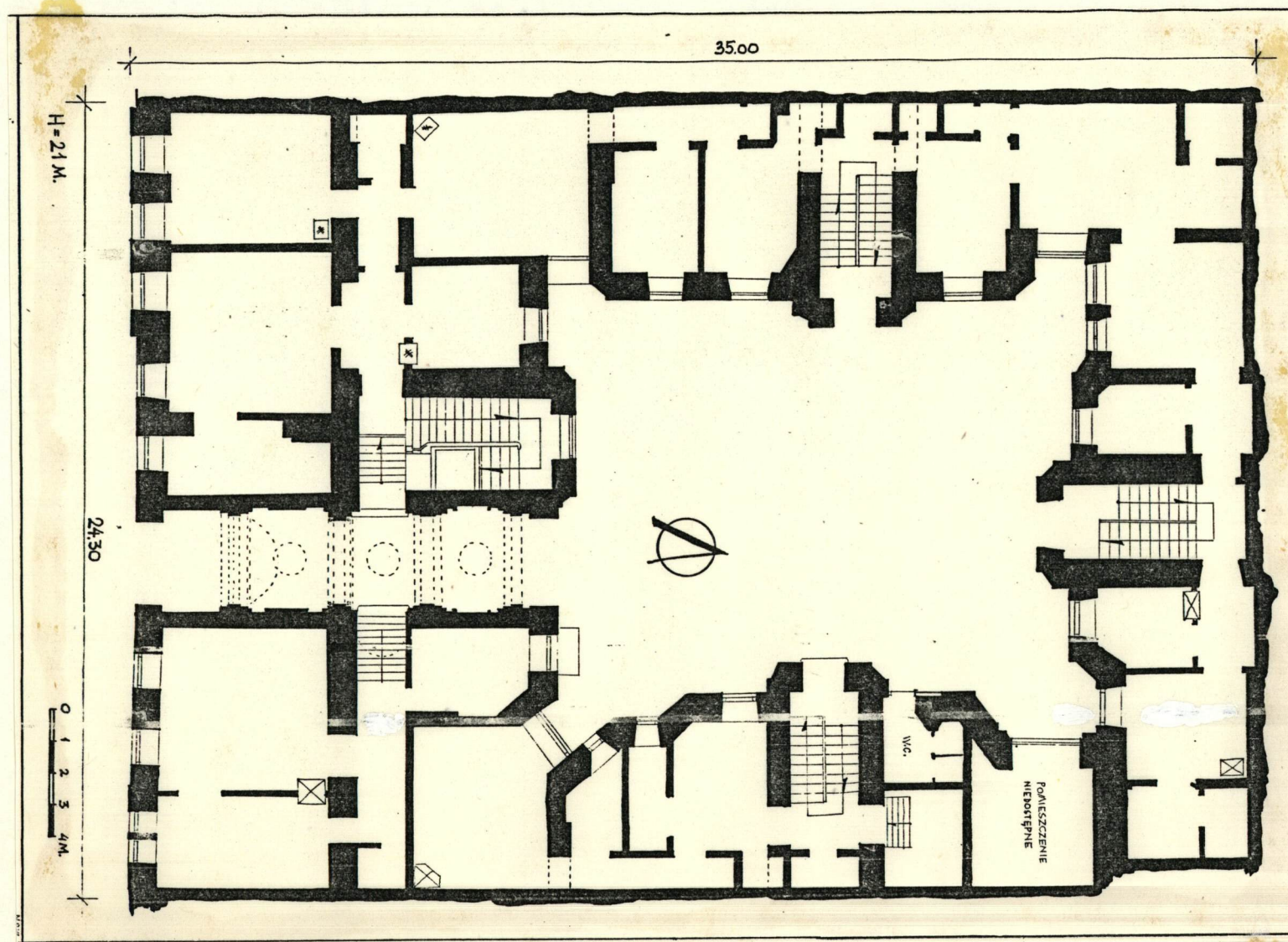
Wkładkę założył: Adam Konopacki, IX.1987
(imię, nazwisko, data)

Wzór ODZ 1978 r.

Miejsce przechowywania negatywów:

Wnętrza: W wielu mieszkaniach zachowały się mozaikowe drewniane podłogi /lokale nr 2,3/, piece /lok. nr 2,3,12,15/, stiuki /2,3,12,15/. Przejazd bramny: z trzema żagielkowo sklepionymi przęsłami przedzielowymi. Przy ścianach pilastry połączone łukami - w arkadach wejście na klatki schodowe, tablice lokatorów ujęte dekoracją sztukatorską.

Instalacje: elektryczna, wodno-kanalizacyjna, gazowa, ogrzewanie piecowe.



1. Miejscowość
Warszawa-Sródmiście
ul. Nowogrodzka 44

2. Obiekt (nazwa jak w karcie)
Kamienica czynszowa

3. Zawartość wkładki (nazwa obiektu lub materiału uzupełniającego)
Zdjęcia uzupełn.: 1-10 Elewacja frontowa, całość i fragmenty



1.



2.



3.



4.

Wzór ODZ 1978 r.

Wkładkę założył: Adam Konopacki, IX.1987
(imię, nazwisko, data)

Miejsce przechowywania negatywów:



5.



6.



7.



8.



9.



10.

1. Miejscowość

Warszawa-Sródmieście
ul. Nowogrodzka 44

2. Obiekt (nazwa jak w karcie)

Kamienica czynszowa

3. Zawartość wkładki (nazwa obiektu lub materiału uzupełniającego)

Zdjęcia uzupełn.: 11, 12 Elew. front.; 13-15 Elew. tylna oficyny frontowej; 16-19 Elew. oficyny zach.



11.



12.



13.



14.

Wkładkę złożył: Adam Konopacki, IX.1987
(imię, nazwisko, data)

Miejsce przechowywania negatywów:



15.



16.



17.



18.



19.

1. Miejscowość Warszawa-Sródmiście ul. Nowogrodzka 44	2. Obiekt (nazwa jak w karcie) Kamienica czynszowa	3. Zawartość wkładki (nazwa obiektu lub materiału uzupełniającego) Zdjęcia uzupełn.: 20, 21 Elew. oficyny zach.; 22-24 Elew. of. na wprost; 25-27 Elew. of. wsch.
---	---	--



20.



21.



22.



23.

Wkładkę założył: Adam Konopacki, IX.1987
(imię, nazwisko, data)

Miejsce przechowywania negatywów:

978 r.



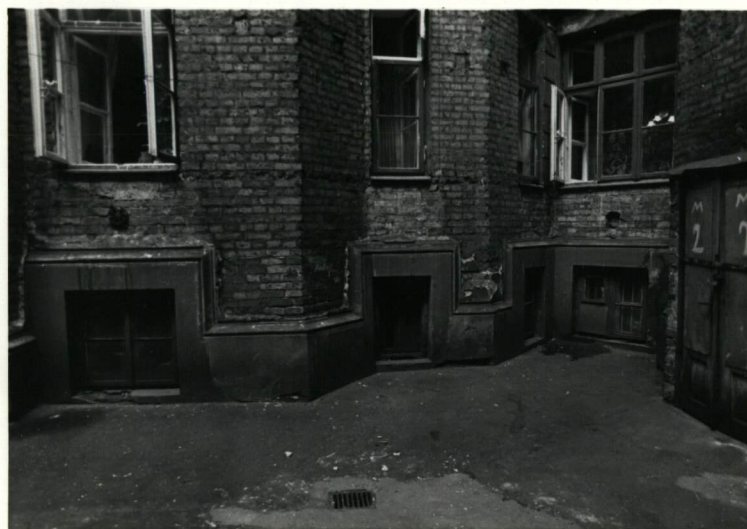
24.



25.



26.

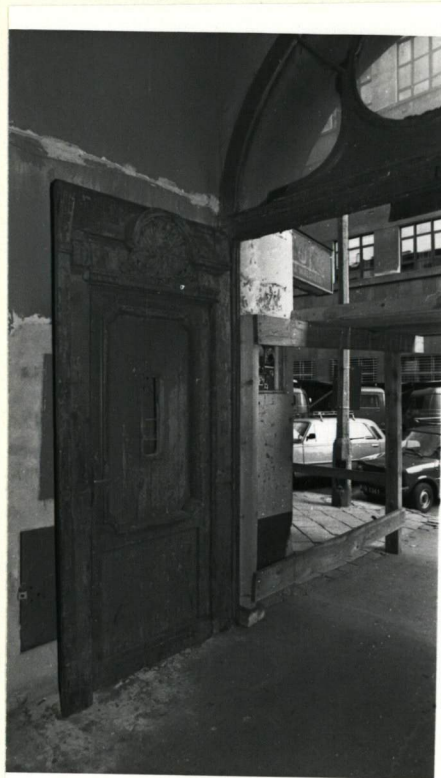


27.

1. Miejscowość Warszawa-Sródmiście ul. Nowogrodzka 44	2. Obiekt (nazwa jak w karcie) Kamienica czynszowa	3. Zawartość wkładki (nazwa obiektu lub materiału uzupełniającego) Zdjęcia uzupełn.: 28-35 Przejazd bramny
---	---	---



28.



29.



30.



31.

Adam Konopacki, IX.1987

Wkładkę założył:
(imię, nazwisko, data)

Miejsce przechowywania negatywów:

jed. W.A. Olsztyn z. 135/S
OZGraf. Z.P. Ostróda z. 676 n. 40 000

Wzór ODZ 1978 r.



32.



33.



34.



35.

1. Miejscowość Warszawa-Sródmiście ul. Nowogrodzka 44	2. Obiekt (nazwa jak w karcie) Kamienica czynszowa	3. Zawartość wkładki (nazwa obiektu lub materiału uzupełniającego) Zdjęcia uzupełn.: 36-40 Klatka schodowa w oficynie frontowej; 41, 42 Klatka schodowa w oficynie na wprost; 43-45 Klatka schodowa w oficynie zach.
---	---	---



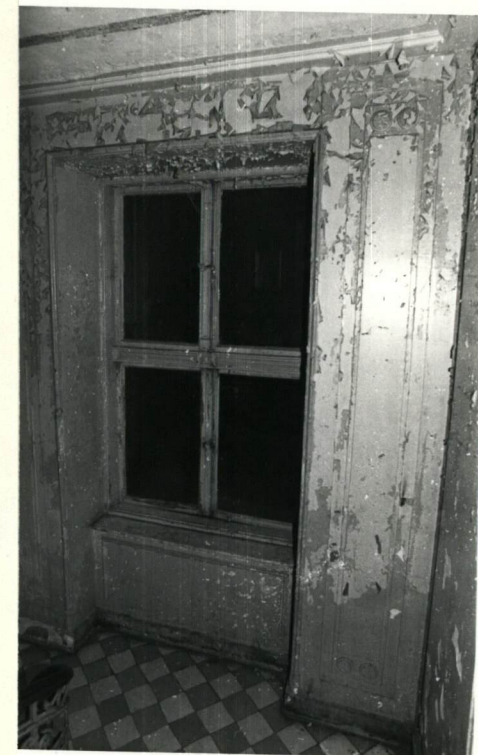
36.



37.



38.



39.

Wkładkę założył: Adam Konopacki, IX.1987

(imię, nazwisko, data)

Miejsce przechowywania negatywów:

jed. W.A. Olsztyn z. 135/S
OZGraf. Z.P. Ostróda z. 676 n. 40 000

Wzór ODZ 1978 r.



40.



41.



42.



43.



44.



45.

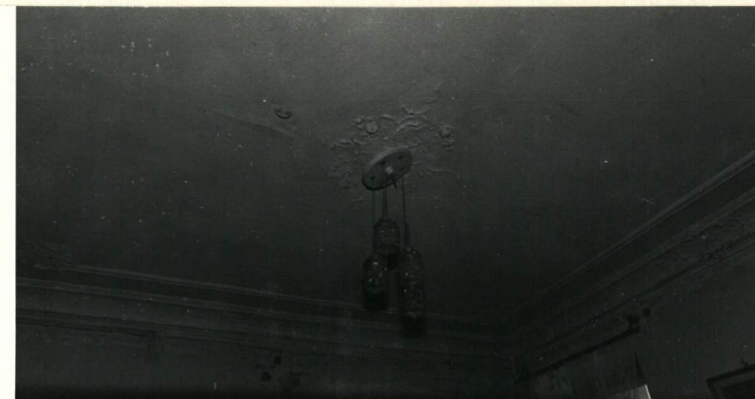
1. Miejscowość Warszawa-Sródmieście ul. Nowogrodzka 44	2. Obiekt (nazwa jak w karcie) Kamienica czynszowa	3. Zawartość wkładki (nazwa obiektu lub materiału uzupełniającego) Zdjęcia uzupełn.: 46-50 Oficyna frontowa, wnętrza na parterze; 51-56 Oficyna frontowa, wnętrza na piętrze
--	---	--



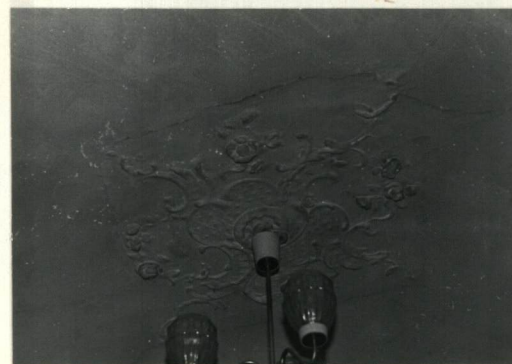
46.



47.



48.



49.



50.

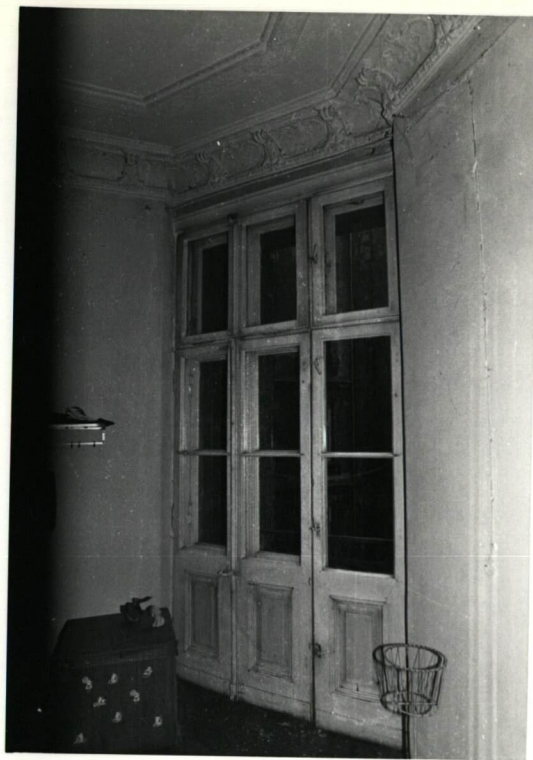
Wkładkę założył: Adam Konopacki, IX.1987
(imię, nazwisko, data)

Miejsce przechowywania negatywów: jed. W.A. Olsztyn z. 135/S
OZGraf. Z.P. Ostróda z. 676 n. 40 000

DZ 1978 r.



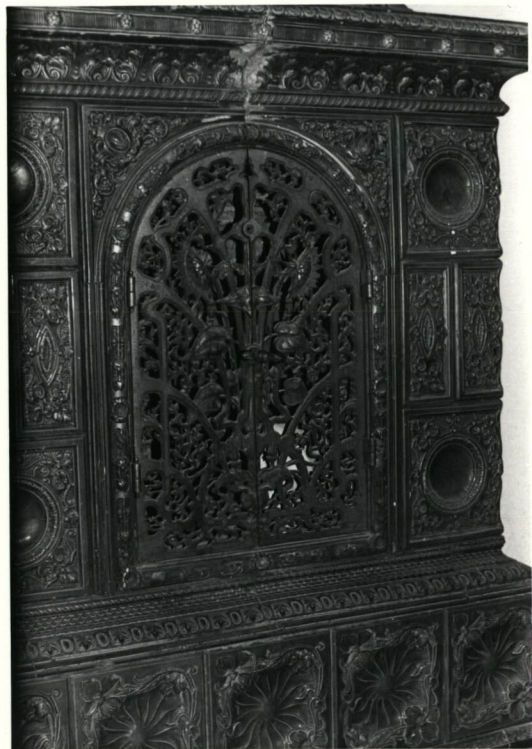
51.



52.



53.



54.

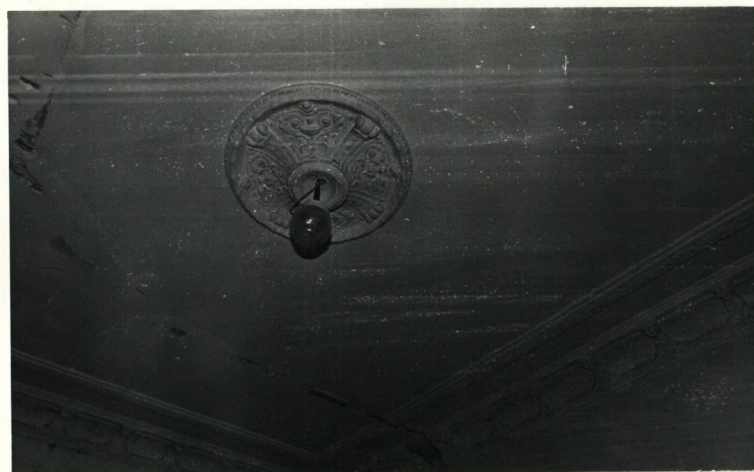


55.



56.

1. Miejscowość Warszawa-Sródmiście ul. Nowogrodzka 44	2. Obiekt (nazwa jak w karcie) Kamienica czynszowa	3. Zawartość wkładki (nazwa obiektu lub materiału uzupełniającego) Zdjęcia uzupełn.: 57-60 Oficyna frontowa, wnętrze na piętrze, c.d.; 61-68 Oficyna frontowa, wnętrze na piętrze
---	---	---



57.



58.



59.



60.

Wkładkę założył: Adam Konopacki, IX.1987
(imię, nazwisko, data)

Miejsce przechowywania negatywów:
jed. W.A. Olsztyn z. 135/S
OZGraf. Z.P. Ostróda z. 676 n. 40 000



61.



62.



63.



64.



65.



66.



67.



68.

1. Miejscowość Warszawa-Sródmieście ul. Nowogrodzka 44	2. Obiekt (nazwa jak w karcie) Kamienica czynszowa	3. Zawartość wkładki (nazwa obiektu lub materiału uzupełniającego) zdjęcia uzupełn.: 69-Ofi- cyna front., kuchnia na piętrze; 70, 71 Of. front., mozaiki na piętrze; 72, 73 Of. front., wnętrza na piętrze; 74, 75 Of. front., piec na par- terze; 76-79 Of. na wprost, wnętrza na piętrze.
--	---	--



69.



70.



71.



72.

Wzór ODZ 1978 r.

Wkładkę założył: Adam Konopacki, IX.1987
(imię, nazwisko, data)

Miejsce przechowywania negatywów:

jed W.A. Olsztyn z. 135/S
OZGraf. Z.P. Ostróda z. 676 n. 40 900



73.



74.



75.



76.



77.



78.



79.

1. Miejscowość
Warszawa-Sródmieście
ul. Nowogrodzka 44

2. Obiekt (nazwa jak w karcie)
Kamienica czynszowa

3. Zawartość wkładki (nazwa obiektu lub materiału uzupełniającego)
Zdjęcia uzupełniające: 80-87 Oficyna na wprost, wnętrza na piętrze; 88 - Piwnica; 89-91 Poddasze



80.



81.



82.



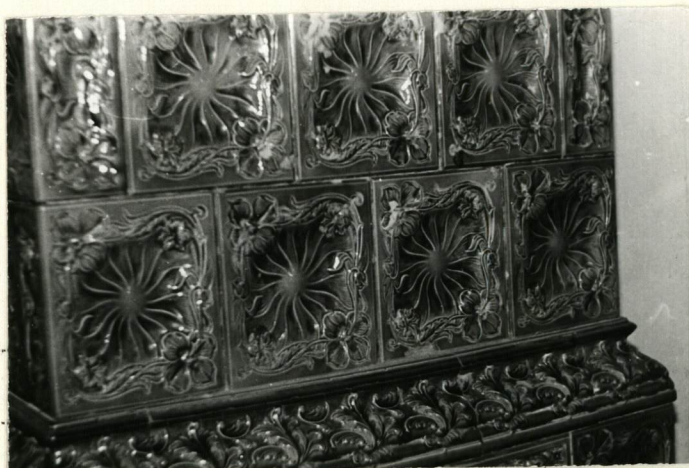
83.

Wkładkę założył: Adam Konopacki, IX.1987

(imię, nazwisko, data)

Miejsce przechowywania negatywów:

jed. W.A. Olsztyn z. 135/S
OZGraf. Z.P. Ostróda z. 676 n. 40 000



84.



85.

8 r.



86.



87.



88.



89.



90.



91.