

1. Miejscowość

WARSZAWA, ul. Kanonia 20

2. Obiekt

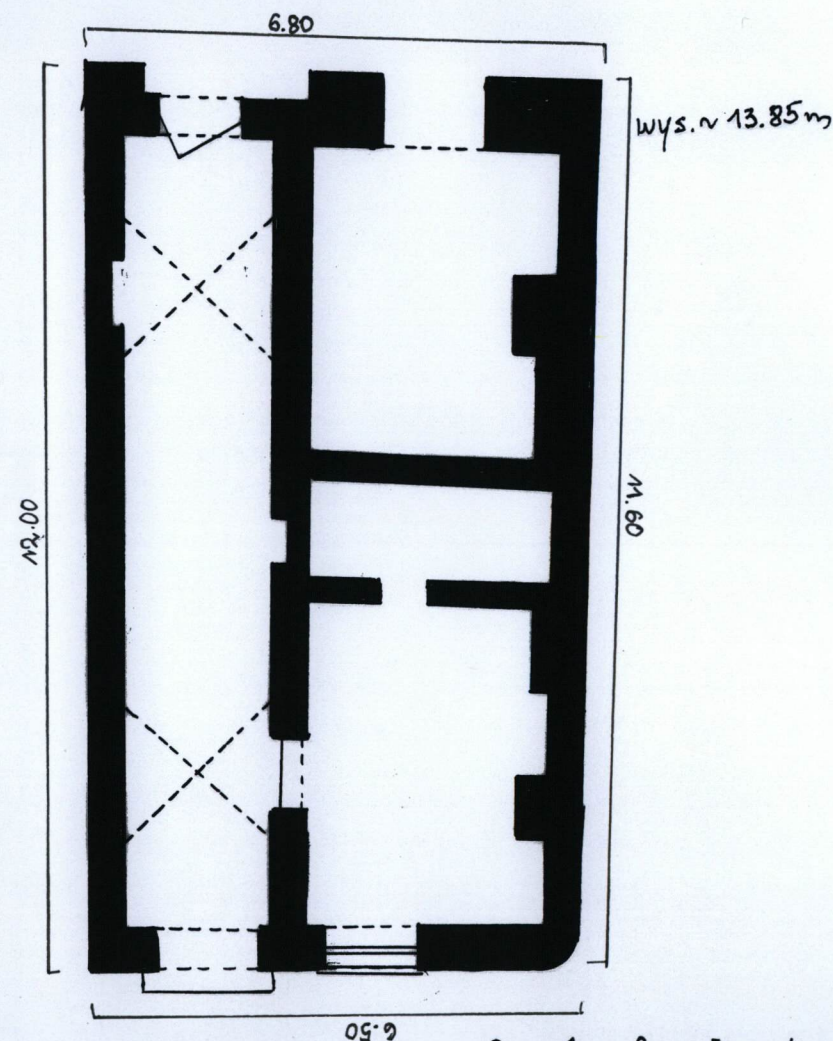
KAMIENICA

3. Zawartość wkładki ( nazwa obiektu lub materiału uzupełniającego )

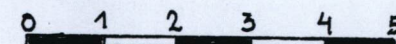
dokumentacja rysunkowa i fotograficzna (3 szt.)



Kamienica od strony  
ul. Dawnej



Rzut parteru (skala 1:100)



Wkładkę założył: Marta Kruczyńska, lipiec 2003r.

Miejsce przechowywania negatywów: archiwum własne autora zdjęć





Przyziemie kamienic – ul. Kanonia 20, 22 od strony ul. Dawnej



Szkarpy przy elewacji tylnej kamienicy – ul. Kanonia 20



1. Miejscowość

WARSZAWA, ul. Kanonia 20

2. Obiekt

KAMIENICA

3. Zawartość wkładki ( nazwa obiektu lub materiału uzupełniającego )

dokumentacja fotograficzna (4 szt.)



Widok tylnej elewacji wraz z łącznikiem od strony ul. Jezuickiej



Widok na łącznik od strony Gnojnej Góry

Wkładkę założył: Marta Kruczyńska, lipiec 2003r.

Miejsce przechowywania negatywów: archiwum własne autora zdjęć



1. Obiekt

KAMIENICA

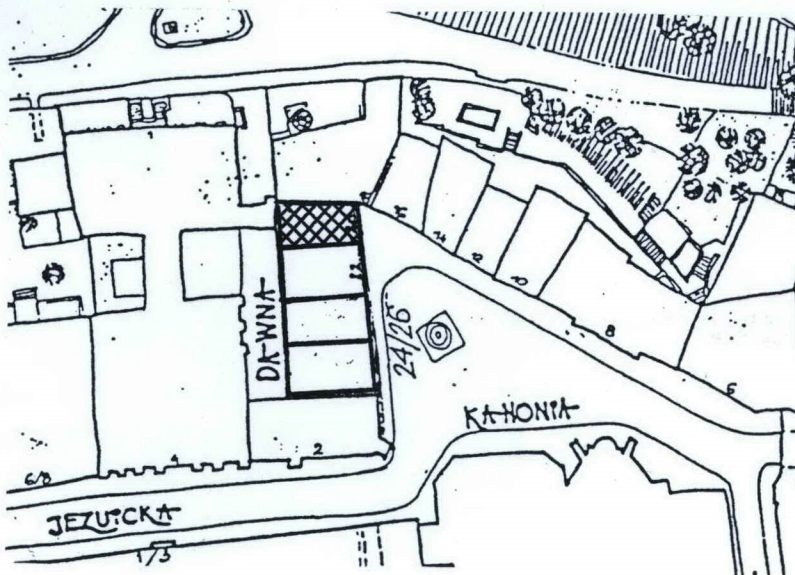
2. Czas powstania

.XVIw., 1611, 1959

3. Miejscowość

WARSZAWA

11. Widok elewacji frontowej, orientacja 1:10000, sytuacja 1:1000



4. Adres

ul. Kanonia 20

nr hipoteczny

5. Przynależność administracyjna

województwo mazowieckie

6. Poprzednie nazwy miejscowości

7. Przynależność administracyjna  
przed 1 VI 1975

województwo warszawskie

8. Właściciel i jego adres

Wspólnota Mieszkaniowa, Warszawa,  
ul. Kanonia 20/22

9. Użytkownik i jego adres

Wspólnota Mieszkaniowa, Warszawa,  
ul. Kanonia 20/22

10. Rejestr zabytków

Nr 188

data 01.07.1965





Budynek, d. kanonia, zbudowana w XVI w., spalona w 1607, odbudowana w 1611 dla kanonika Jana Żelazowskiego, co poświadcza tablica na fasadzie. 1743 własność kanonika Fryderyka Akoramboniego, 1754 kanonika Kazimierza Rokitnickiego, 1784-97 kapituły, a następnie m.in. kanoników: 1819 Antoniego Dąbrowskiego, 1821 Piotra Gniewczyńskiego, 1844-67 kapituły. W 1868 posiadłość rządowa, od 1870 w rękach prywatnych, kolejno: Nawrockiego (1870), Antoniego Pagowskiego (1876-1907), Jadwigi Pagowskiej (1915). W 1919 własność architekta Zdzisława Kalinowskiego, który przeprowadził generalny remont, łącząc wnętrza i przebudowując elewację tylną – na wysokości 1 piętra wykonano łącznik z kamienicą po drugiej stronie ul. Dawnej. W 1923 remont poddasza. Po zniszczeniu w 1944 ocalała fasada ze szczytem, którą rozebrano w 1948. Kamienica odbudowana w 1959 wg. projektu Haliny Trojanowskiej i Jerzego Pawłowskiego, zgodnie zasadniczo ze stanem sprzed wojny, lecz o zmienionym układzie wnętrza, który łączy się obecnie z układem wnętrza sąsiednich kamienic - Kanonia 18 i 22. Pierwotnie umieszczona nad portalem elewacji frontowej zachowana tablica fundacyjna z 1611r. została osadzona między portalem a oknem.

**Sytuacja.** Kamienica położona jest na skarpie wiślanej, w obrębie Starego Miasta. Usytuowana szczytowo, w zwartej zabudowie, wpisując się elewacją frontową w północną pierzeję ul. Kanonia, elewacją tylną w pierzeję ulicy Dawnej.

**Materiał:** Kamienica z cegły ceramicznej pełnej, na zaprawie wapiennej, izolacja pionowa i pozioma, tynki cementowo-wapienne. Stropy ognioodporne - DMS, Klein, w sieni sklepienie kolebkowe z lunetami na krańcach, więźba dachowa drewniana, krokwiowa, pokrycie dachu dachówką ceramiczną esówką na papie, obróbki z blachy miedzianej i ocynkowanej, posadzki z klepki drewnianej, terakoty, lastrico, w piwnicy szlichta. Okna drewniane, dwuskrzydłowe, na parterze skrzynkowe, na piętrach skrzynkowe polskie, okna połaciowe metalowe i drewniane, drzwi drewniane, płycinowe. W otworze okiennym parteru, od frontu, ozdobna krata ze stalowych prętów.

**Rzut.** Budynek na rzucie prostokąta. Połączony układem wnętrza z kamienicami – Kanonia 18 i 22, z którymi tworzy jeden obiekt mieszkalny. Wnętrza w układzie trzytraktowym, na parterze, po lewej stronie przelotowa sień, na piętrach, w trakcie środkowym korytarz prowadzący do klatki schodowej w kamienicy – ul. Kanonia 18 i łączący się z mieszkaniami w kamienicy – ul. Kanonia 22.

**Bryła.** Budynek trzykondygnacyjny z użytkowym poddaszem, podpiwniczony. Dach dwuspadowy, z kalenicą prostopadłą do ulic. W przyziemiu, od strony ul. Dawnej dwie masywne szkarpy, nad którymi, na wysokości I piętra łącznik z kamienicą po drugiej stronie ulicy, u dołu o wykroju spłaszczonego łuku, kryty dwuspadowym daszkiem o kalenicy prostopadłej do drogi.

**Elewacje.** Elewacja frontowa dwuosiowa, ujęta z lewej strony pasem boniowania strzępiastego. W parterze z lewej strony otwór wejściowy zamknięty kamiennym, boniowanym, półkolistym łukiem, z prawej prostokątne okno. Na środku elewacji, na wysokości szczytu łuku portalu kamienna tablica z inskrypcją o odbudowie domu w 1611r.: DOMUS HANC IN ILL° PERICVL° SO / CIVITATIS ET REGNI INCENDIO / A I 1607 CONFLAGRATAM. IOAN / NES ŻELASSOWSKY SCHOL° STI / CUS LUCEORIEM WARSAV POLU / TIONEM CANONICUS PRIMO / ANNO SVI CANONICATVS REAEDIFI / CAVIT ANNO DOMINI MDCXI. Zwieńczenie prostokątnej tablicy w formie wolutowego ornamentu, z inskrypcją: D.O.M.A, herb „Wieniawa” nie zachowany. Okna pięter w profilowanych opaskach, z gzymsami pod- i nadokiennymi. Nad wydatnym, profilowanym gzymsem wieńczącym manierystyczny szczyt podzielony gzymsem na dwie strefy ujęte w łukowe, wycięte ćwierćkolistie u podstawy, spływy, strefa dolna artykułowana dwoma pilasterkami, między którymi okno poddasza. Nad pilasterkami wazony na postumentach. U szczytu wspornik na osi. Elewacja tylna, od ul. Dawnej, dwuosiowa, płaska, zamknięta trójkątnym szczytem. W przyziemiu, po lewej stronie masywne szkarpy, między którymi wejście do śmietnika. Lico szkarp z wyeksponowanymi głazami polnymi. Po prawej stronie zamknięte łukiem odcinkowym wejście do sieni. Nad szkarpami, na poziomie I piętra łącznik z kamienicą naprzeciwległą, z triadą okien w elewacji od strony Gnojeńskiej Góry i pojedynczym oknem od ul. Jezuickiej, zwieńczony gzymsem. Z prawej strony prostokątne okno. Wyżej dwa okna II piętra, w szczycie okno poddasza.

**Wnętrza.** Pomieszczenia nie posiadają charakterystycznych elementów.

**Wyposażenie.** Brak oryginalnych elementów wyposażenia.

**Instalacje.** Kamienica wyposażona w instalacje: c. o., elektryczną, gazową, wodno-kanalizacyjną, telefoniczną, domofonową.



14. Kubatura ok. 1300 m3	15. Powierzchnia użytkowa ok. 220 m2	16. Przeznaczenie pierwotne mieszkalne	17. Użytkowanie obecne mieszkalne
18. Prace budowlane i konserwatorskie  Odbudowa powojenna w 1959 r. Bieżące remonty i modernizacje. Wymiana instalacji.		19. Stan zachowania ( fundamenty, ściany zewnętrzne, ściany wewnętrzne, sklepienia, stropy, konstrukcje dachowe, pokrycie dachu, wyposażenie i instalacje )  Ogólnie budynek w dobrym stanie technicznym. Zły stan tynków w przyziemiu od strony ul.Dawnej, spowodowany zawilgoceniem.	
		20. Najpilniejsze postulaty konserwatorskie  Bieżący przegląd stanu technicznego i dokonywanie doraźnych interwencji remontowych, szczególnie należy zwrócić uwagę na stan zachowania pokrycia dachowego. Postulowany remont przyziemia od strony ul. Dawnej.	

21. Akta archiwalne ( rodzaj akt, numer i miejsce przechowywania )

- Halina Trojanowska, Jerzy Pawłowski, Kamienice – ul.Kanonia 18, 20, 22, 24, 26, projekt wstępny odbudowy, 1957, Archiwum Wojewódzkiego Oddziału Służby Ochrony Zabytków, Warszawa, ul. Jasna 10,
- Inwentaryzacja architektoniczn-budowlana, Autorska Pracownia Projektowa „Pawlik i Partnerzy, 1996, Archiwum Zarząd Domów Komunalnych, Warszawa, ul. Jezuicka 1/3,
- Rozpoznanie stanu technicznego konstrukcji i sytuacji wilgotnościowej, PKZ Zamek, 1996. Archiwum ZDK, j.w.,
- Ewidencja – „zielona karta”, 1960, Archiwum WOSOZ, j.w.




22. Bibliografia

- Katalog Zabytków Sztuki, Miasto Warszawa, cz. I - Stare Miasto, pod red.J.Łozińskiego, A.Rottermunda, s. 307-308, W-wa 1993,
- Maria Lewicka-Cempa, Identyfikacja pozostałości zagospodarowania pod poziomem terenu w rejonie skarpy warszawskiej; w: Krajobraz Warszawski nr 39, grudzień 1997, s. IV-VI,
- Jarosław Zieliński, Atlas dawnej architektury ulic i placów Warszawy, Śródmieście historyczne, t. 5, s. 212-213, W-wa 1999,

23. Źródła ikonograficzne i fotograficzne ( rodzaj, miejsce przechowywania, sygnatury )

24. Uwagi różne

25. Opracował:

tekst Marta Kruczyńska, VII 2003 r.   
plany, rysunki Marta Kruczyńska, VII 2003 r.   
zdjęcia fotogr. Marta Kruczyńska, VII 2002 r.   
miejsce przechowywania negatywów archiwum własne autora

KARTA PO WYPEŁNIENIU PODLEGA OCHRONIE NA PODSTAWIE PRZEPISÓW PRAWA AUTORSKIEGO

26. Adnotacje o inspekcjach, informacje o zmianach ( daty, imiona i nazwiska wypełniających )

27. Załączniki

2 wkładki z dokumentacją fotograficzną i rysunkową





Widok sieni



Tablica fundacyjna na elewacji frontowej