

1. Obiekt

KAMIENICA CZYNSZOWA

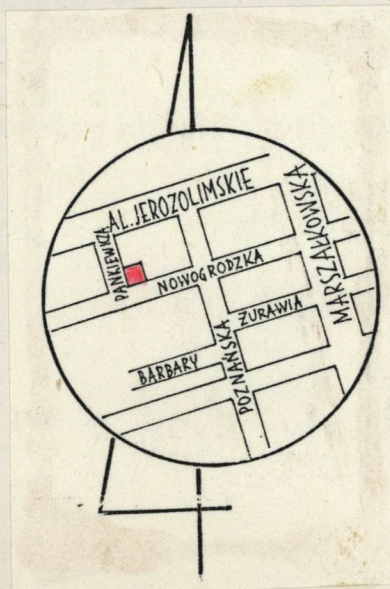
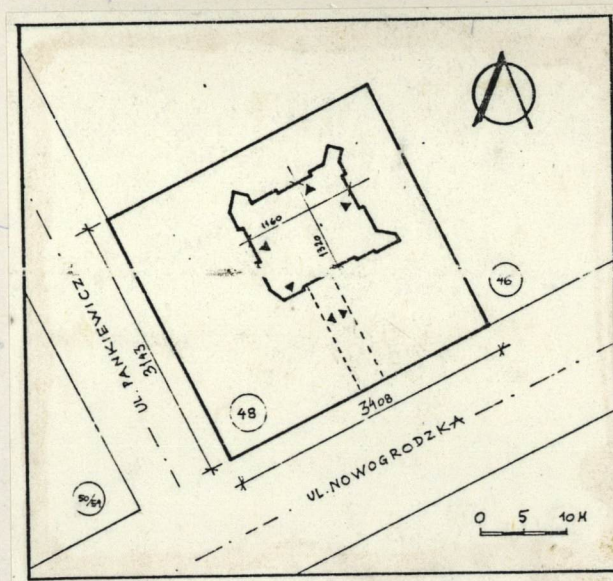
2. Czas powstania

1.90-te XIX w.
1913

3. Miejscowość

WARSZAWA - Śródmieście

1 Zdjęcia, plan sytuacyjny, rzuty



4. Adres

Warszawa
ul. Nowogrodzka 48

nr hipoteczny 5354 (5991)

5. Przynależność administracyjna

województwo

gmina

Centrum

6. Poprzednie nazwy miejscowości

7. Przynależność administracyjna
przed 1 VI 1975

województwo

powiat

8. Właściciel i jego adres

PGM "MDM", ul. Szwoleżerów 5

9. Użytkownik i jego adres

ROM 6, ul. Wspólna 47/49

10. Rejestr zabytków

Nr 926 data 5.05.1978

autor zdjęć
data wykonania
miejsce przechowywania negatywów

Brak dokładniejszych danych dotyczących historii budynku. Przegląd taryf budowlanych z przełomu XIX i XX w. pozwala sądzić, że działka budowlana, na której stanęła kamienica czynszowa, była traktowana dochodowo. Potwierdza to fakt często zmieniających się właścicieli. Na lata 90-te XIX w. przypada ożywiony ruch budowlany w tej części ul. Nowogrodzkiej. Znajdujące się tu działki budowlane należały w przeważającej mierze do właścicieli żydowskich /A. Zieffer, bracia Hirszel, S. Mauersberger, R. Frenkental/. Można przypuszczać, że to właśnie staraniem Rubina Frenkental /taryfa 1891, 1898/ wzniesiono w latach 90-tych XIX w. 4. kondygnacyjną kamienicę, którą następnie w 1913 r. /data ta widnieje na elewacji/ podwyższono o jedną kondygnację. Ówczesnym właścicielem kamienicy była Stefania Węclawowicz /Taryfa z 1909 r./. W latach 1920-tych mieściło się tu Koło Opieki Religijnej. W latach 30-tych XX w. właścicielem kamienicy był Wiktor Florkowski. W czasie okupacji budynek zajmowali Niemcy, co ocaliło dom przed zniszczeniem. Po 1945 r. kamienica odebrana właścicielowi, zasiedlona przez "Kwaterunek" nie remontowana ulega systematycznemu zniszczeniu.

Sytuacja: Budynek usytuowany w zabudowie zwartej w pn.-wsch. narożniku ulic Nowogrodzkiej i Pankiewicza; w niedalekiej odległości na pn. znajdują się Al. Jerozolimskie i d. Dworzec Główny /ob. Centralny/.

Materiał, konstrukcja, technika: Ściany: Mury nośne z cegły pełnej, w elewacji frontowej /od ul. Nowogrodzkiej i Pankiewicza/ obłożone klinkierem, część cokołowa i bonie - zaprawa cementowo-wapienna. Elewacja od podwórza tynkowana zaprawą cementowo-wapienną. Sklepienia, stropy: stropy piwniczne - ceramiczne odcinkowe, stropy w pionie kuchni i łazienek, klatek schodowych - ceramiczne odcinkowe. Stropy w oficynach frontowych /od ul. Nowogrodzkiej i Pankiewicza/ typu Kleina, stropy w oficynach w podwórzu drewniane z podsufitką. Wieżba dachowa: drewniana, krokwie oparte na ścianie kolankowej, płatwie podparte zastrzałami. Dach: kryty papą, w oficynach frontowych dwuspadowy, w oficynach w podwórzu - pulpitowy. Posadzki, podłogi: w piwnicy - wylewa wapienna, na klatkach schodowych - płytki ceramiczne, w pomieszczeniach mieszkalnych - drewniana klepka, w pomieszczeniach sanitarnych - terakota. Schody: w oficynach frontowych od ul. Nowogrodzkiej i Pankiewicza: dwubiegowe, murowane wsparte na stalowych belkach; podesty: murowane wyłożone płytami ceramicznymi czarnymi i białymi ułożone w szachownice /na parterze bordiura ze stylizowanymi motywami roślinnymi/, stopnie: betonowe; poręcze żelazne kute w esownice /ul. Nowogrodzka/, w wieńcu roślinną /ul. Pankiewicza/, uchwyty drewniane profilowane. Schody boczne w oficynie od ul. Nowogrodzkiej i oficynie w podwórzu: dwubiegowe, w miejscu podestów międzypiętrowych - kręcone, murowane, stopnie betonowe, spoczniki na piętrach pokryte lastriko, poręcz - pręty żelazne, uchwyt - taśma żelazna. Schody do piwnicy: murowane, stopnie betonowe. Otwory - drzwi: drewniane, ramowo-płycinowe, wejściowe do oficyn częściowo oszklone, wejściowe do mieszkań w oficynach frontowych: o dekoracyjnych płycinach, otwory zwieńczone ozdobnym nadprożem z motywem kartuszy. Nad drzwiami w oficynach podwórzowych nadświetle. Okna: w elewacjach frontowych ujęte dekoracyjnymi obramieniami z zaprawy wapiennej. Okna drewniane, skrzynkowe, dwuskrzydłowe, z nadświetlem i słupkiem, zamknięte odcinkowo /parter 5. kondygnacja/, prosto /2. i 3. kondygnacja/, półkoliście /4. kondygnacja/. Balkony: murowane na żeliwnych konsolach z żelazną dekorowaną balustradą w elewacjach frontowych oraz w narożach elewacji w podwórzu.

Rzut: Budynek na planie czworoboku, oficyny frontowe /od ul. Nowogrodzkiej i Pankiewicza/ dwutraktowe przedzielone korytarzem, oficyny w podwórzu jednotraktowe. Niemal na osi oficyn od ul. Nowogrodzkiej przejazd bramny, od ul. Pankiewicza wejście na klatkę schodową /obecnie sklep spożywczy/. Klatki schodowe niemal centralnie w oficynach, w oficynie od ul. Nowogrodzkiej nadto schody boczne z wejściem od podwórza.

Bryła: Budynek o bryle zwartej, czteroskrzydłowy zamknięty wokół czworobocznego podwórza. Podpiwniczony, 5. kondygnacyjny, dach niski dwuspadowy w oficynach frontowych i pulpitowy w oficynach podwórza.

Elewacje: Elewacja od ul. Nowogrodzkiej /pd./: 9. osiowa, 5. kondygnacyjna, z partią cokołową. Oblicowana cegłą czerwoną klinkierową, z tynkowanymi pasami poziomymi na parterze, z pionowymi pasami narożnymi z imitacją kaboszonów. Z nieznacznie wysuniętymi przed lico 2. skrajnymi osiami z lewej i z prawej /"ryzality"/. Nieco z prawej od osi elewacji przejazd bramny z kutą kratą w zamknięciu łuku. Na 1. i 2. piętrze na 4. i 6. osiach balkony z kutą balustradą

STYL: eklektyczny z elementami "kostiumu francuskiego"

Z nieznacznie wysuniętymi przed lico 2.skrajnymi osiami z lewej i z prawej /"ryzality"/. Nieco z prawej od osi elewacji przejazd bramny z kutą kratą w zamknięciu żuku. Na 1. i 2.piętrze na 4. i 6.osiach balkony z kutą balustradą.
c.d. na wkładce

<p>14. Kubatura</p> <p>20363 m³</p>	<p>15. Powierzchnia użytkowa</p> <p>5490 m²</p>	<p>16. Przeznaczenie pierwotne</p> <p>mieszkalne</p>	<p>17. Użytkowanie obecne</p> <p>mieszkalne</p>
<p>18. Prace budowlane i konserwatorskie, ich przebieg i dokumentacja</p> <p>Bieżące prace remontowe. Remont generalny /naprawa tynków elewacji, dachu, wnętrz/ ok. 1965 r., współczesne wtórne grodzenie ściankami działowymi w wielu pomieszczeniach oficyn. Od kwietnia 1987 krata bramy w konserwacji.</p>		<p>19. Stan zachowania (fundamenty, ściany zewnętrzne, ściany wewnętrzne, sklepienia, stropy, konstrukcje dachowe, pokrycie dachu, wyposażenie i instalacje)</p> <p>Fundamenty, mury, stropy - stan dobry, w niektórych miejscach ubytki tynku /ałyki, oficyna w podwórzu/. W tragicznym stanie klatki schodowe, zniszczona stolarka, gipsowe nadproża, wybite kryształowe szyby, nie ma śladu po, pierwotnie istniejących kryształowych lustrach, liczne zamurowania w przejeździe bramnym. Spękania podłużne belek więźby dachowej, przecieki w dachu. W pomieszczeniach skute bądź wielokrotnie zamalowane stiuki, rozebrane piece. Skorodowana krata w bramie.</p>	
<p>20. Najpilniejsze postulaty konserwatorskie</p> <p>Nowe tynki od podwórza, naprawa tynków w elewacjach frontowych. Generalne wskazanie konserwatorskie dotyczy zmiany przekroju społecznego ob.lokatorów, którzy w dużym stopniu przyczyniają się do zniszczenia domu przy pomocy administracji nie dbającej o obiekt. Należy kategorycznie zakazać rozbiórki istniejących pieców, nadających się do naprawy przez zdunów.</p>			

21. Akta archiwalne (rodzaj akt, numer i miejsce przechowywania)

22. Bibliografia

J.Chrościcki, A.Rottermund, Atlas architektury
Warszawy, Warszawa 1977, s.171

23. Źródła ikonograficzne i fotografie (rodzaj, miejsce przechowywania, sygnatury)

Archiwum Dokumentacji Mechanicznej, fot.: I-U-6777
/1928 r./

24. Uwagi różne

25. Wypełnił

tekst: A.Konopacki, VIII.1987,
plany: A.Konopacki, VIII.1987
fot.: A.Konopacki, VIII.1987

26. Sprawdził

AKANT" sp. z o.o.
BIURO ARCHITECTURY I DOKUMENTACJI
KONSERWACJA ZABYTEJ GW
Warszawa, ul. Książkicza 28

27. Załączniki

7

1. Miejscowość WARSZAWA - Śródmieście	2. Obiekt (nazwa jak w karcie) KAMIENICA CZYNSZOWA	3. Zawartość wkładki (nazwa obiektu lub materiału uzupełniającego)
--	---	--

c.d. opisu:

Okna parteru w obramieniach zamknięte łukiem odcinkowym, między oknami 1. i 2. piętra płycina z tarczą herbową i labrami w medalionach. Nad oknami 1. piętra i pod oknami 2. piętra pasy działowe. Z lewej między pasami girlandy, które zostały powtórzone wyżej nad 2. piętrem. Nad 2. piętrem wydatny gzyms działowy, wyżej okna 3. piętra w obramieniach, zamknięte półkoliście. Z lewej na skraju okrągła płycina z girlandą. Nad 3. piętrem wydatny gzyms /pierwotnie koronujący dom/, ponad nim 5. kondygnacja okien zamkniętych łukiem odcinkowym, obramionych. Z lewej tablica z datą "1913". Nad ryzalitami na wysokości dachu attyki pełne.

Elewacja od ul. Pankiewicza /zach./: 10. osiowa, 5. kondygnacyjna, repertuar form dekoracyjnych jak na elewacji pd. Na skraju z prawej dwuosiowa partia nieznacznie wysunięta przed lico muru, na jej 4. i 5. kondygnacji między oknami płycina powtarzająca kształt okna, nad gzymsem koronującym attyka pełna. Nieco z lewej od osi głównej elewacji wysoki otwór wejściowy z nadświetlem na klatkę schodową /ob. sklep spożywczy/. Identyczna dwuosiowa partia wysunięta przed lico muru zwieńczona attyką pełną na lewym skraju elewacji.

Elewacja oficyny przy ul. Nowogrodzkiej od podwórza: 5. osiowa, 5. kondygnacyjna, tynkowana, gładka, z wąskim profilowanym gzymsem w przyziemiu. Z wejściem na boczną klatkę schodową z prawej, z otworem bramnym na 2. osi z prawej i lekko wysuniętą przed lico partią z główną klatką schodową. W narożu z lewej ukośnie cofnięte lico z balkonami. Okna 6. polowe z nadświetlem, na gł. klatce schodowej 4. polowe, ostatnie na wysokości 5. kondygnacji zamknięte półkoliście. Okna 5. kondygnacji 4. polowe, nad boczną klatką schodową okulus. Elewację wieńczy uskokowy gzyms koronujący.

Elewacja oficyny od ul. Pankiewicza od podwórza: 4. osiowa, 5. kondygnacyjna, tynkowana, gładka z wąskim profilowanym gzymsem w przyziemiu. Z nieznacznie wysuniętą przed lico partią klatki schodowej z otworem wejściowym. Oś z lewej narożna ukośnie zestawiona. Okna 8. polowe z nadświetlem, na klatce schodowej: 4. polowe, na wysokości 4. kondygnacji zamknięte półkoliście. Na 5. kondygnacji okna 4. polowe. Elewację wieńczy uskokowy gzyms koronujący.

Elewacja oficyny w podwórzu, na wprost bramy /pn./: 5. osiowa, 5. kondygnacyjna, tynkowana, gładka, z wąskim profilowanym gzymsem w przyziemiu. Z lewej ukośnie do elewacji cofnięta oś z balkonami, na ściętym narożu oś wąskich okien i wąskich wywietrzników. Na osi elewacji nieznacznie występująca przed jej lico partia z klatką schodową z otworem wejściowym. Z prawej otwór wejściowy do pomieszczeń gospodarczych. Okna 8. polowe, z nadświetlem, na wysokości 5. kondygnacji 4. polowe, w partii klatki schodowej na 5. kondygnacji okulus. Elewację wieńczy uskokowy gzyms koronujący.

Elewacja w podwórzu z prawej /wsch./: 4. osiowa, 5. kondygnacyjna, tynkowana, gładka, z wąskim profilowanym gzymsem w przyziemiu. Z ukośnie cofniętą lewą osią i ściętym ukośnie narożem z prawej. Centralnie, lekko wystająca przed lico partia z klatką schodową, z otworem wejściowym. Okna 8. polowe /niektóre współczesne 4. polowe/, na wysokości

Wkładkę założył: Adam Konopacki, VIII.1987
(imię, nazwisko, data)

Wzór ODZ 1978 r.

Miejsce przechowywania negatywów:

5.kondygnacji 4.polowe, nad klatką schodową okulus. Elewację wieńczy uskokowy gzyms koronujący.

Wnętrza: Przejazd bramny: 6.prześłowy, zdobiony pilastrami, o fantazyjnym porządku jońskim, na których wspierają się profilowane "belki" sufitu. Między pilastrami płyciny arkadowe z ozdobnymi kluczami. W narożach otworów żeliwne pachółki, w łuku otworu kuta żelazna krata. W arkadach płyciny dekorowane ozdobnymi naczółkami. W połowie długości otwory wejściowe na klatkę schodową.

Wyposażenie: W niektórych pomieszczeniach oficyn od ul.Nowogrodzkiej i Pankiewicza zachowały się ozdobne sztukaterie /rozety, konsole w fasetach - np. lokal 13, 14/, piece kaflowe należą do rzadkości /np. lokal 14/. parapety klatek oficyn frontowych biały marmur, szyby d.kryształowe z trawioną bordiurą.

Instalacje: wodno-kanalizacyjna, elektryczna, gazowa, ogrzewanie piecowe.

1. Miejscowość

Warszawa-Sródmiście
ul. Nowogrodzka 48

2. Obiekt (nazwa jak w karcie)

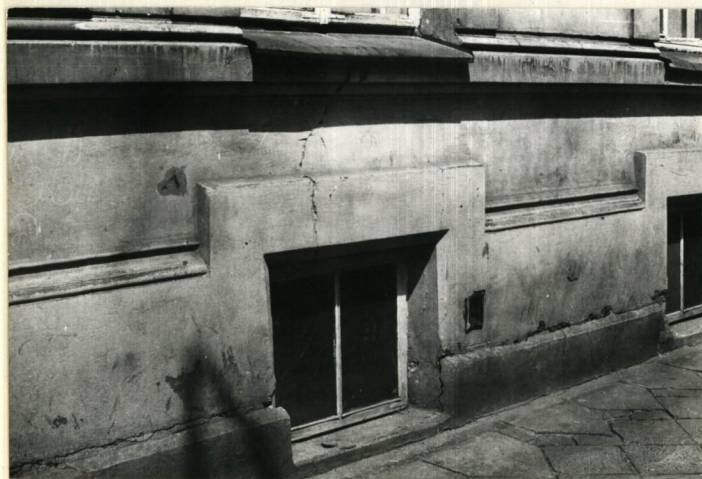
Kamienica czynszowa

3. Zawartość wkładki (nazwa obiektu lub materiału uzupełniającego)

Zdjęcia uzupełn.: 1, 2 Widoki ogólne; 3-13 Elewacja od ul.
Nowogrodzkiej



1.



4.

Adam Konopacki, VIII.1987

Wkładkę założył:

(imię, nazwisko, data)

Miejsce przechowywania negatywów:



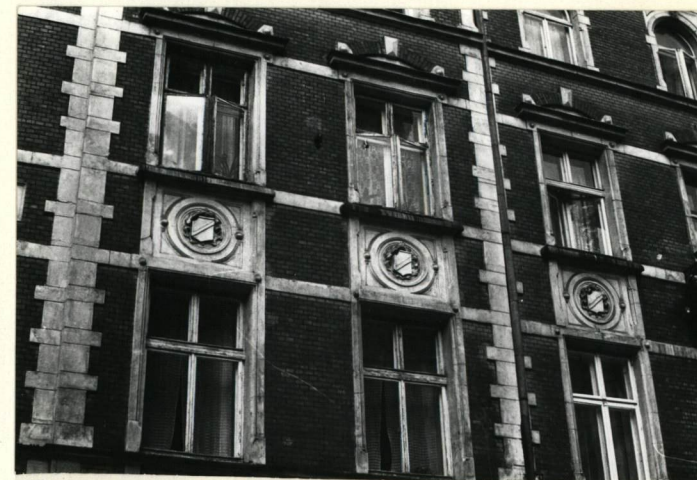
2.



3.



5.



6.



7.



8.



9.



10.



11.



12.



13.

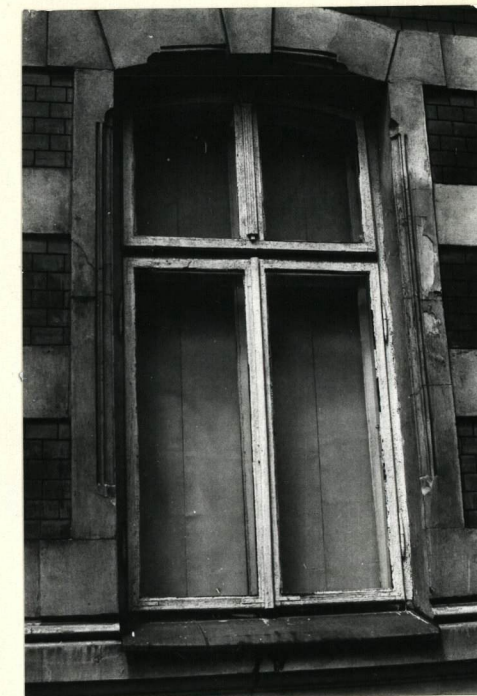
1. Miejscowość Warszawa-Sródmiście ul. Nowogrodzka 48	2. Obiekt (nazwa jak w karcie) Kamienica czynszowa	3. Zawartość wkładki (nazwa obiektu lub materiału uzupełniającego) Zdjęcia uzupełn.: 14-17 Elew. od ul. Pankiewicza /14-d. wejście, ob. sklep/; 18, 19 Elew. of. od ul. Nowogrodzkiej; 20-Elew. of. od ul. Pankiewicza; 21-23 Elew. of. "na wprost" /pn./
---	---	--



14.



15.



16.



17.

Wkładkę założył: Adam Konopacki, VIII.1987
(imię, nazwisko, data)

Miejsce przechowywania negatywów:

1978 r.



18.



19.



20.



21.



22.



23.

1. Miejscowość Warszawa-Sródmiście ul. Nowogrodzka 48	2. Obiekt (nazwa jak w karcie) Kamienica czynszowa	3. Zawartość wkładki (nazwa obiektu lub materiału uzupełniającego) Zdjęcia uzupełn.: 24-Elew.pn.; 25-Elew.od. wsch.; 26-Widok na dachy w kierunku wsch.; 27-34 Przejazd bramny.
---	---	--



24.



26



27.



25.

Adam Konopacki, VIII.1987

Wkładkę założył:
(imię, nazwisko, data)

Miejsce przechowywania negatywów:



28.



29.



30.



31.



32.



33.



34.

1. Miejscowość

Warszawa-Sródmieście
ul. Nowogrodzka 48

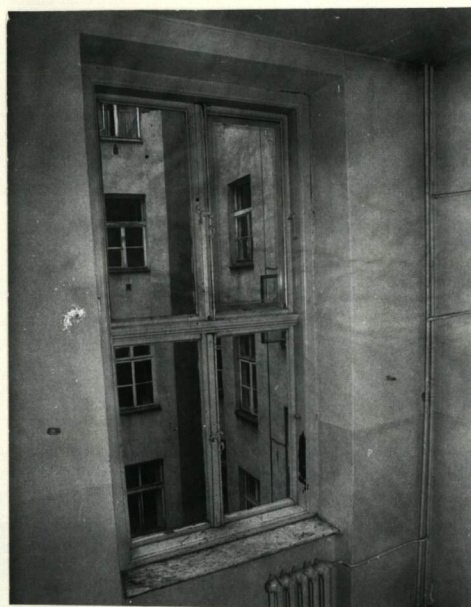
2. Obiekt (nazwa jak w karcie)

Kamienica czynszowa

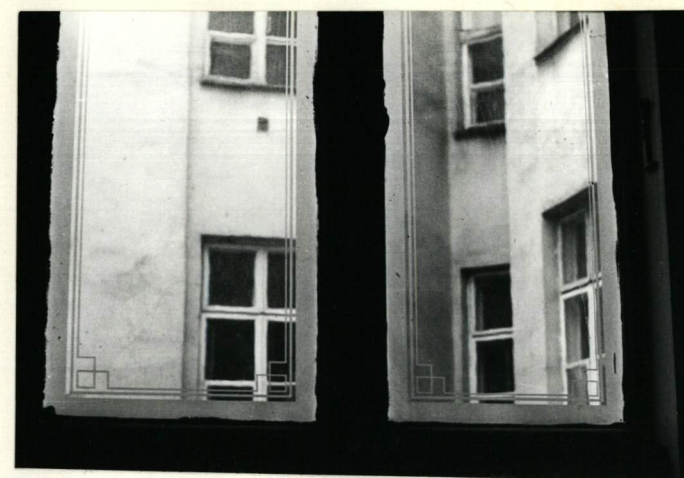
3. Zawartość wkładki (nazwa obiektu lub materiału uzupełniającego) Zdjęcia uzupełn.: 35-41
Klatka schodowa w oficynie przy ul. Nowogrodzkiej; 42-47 Sień
i klatka schodowa w of. przy ul. Pankiewicza



35.



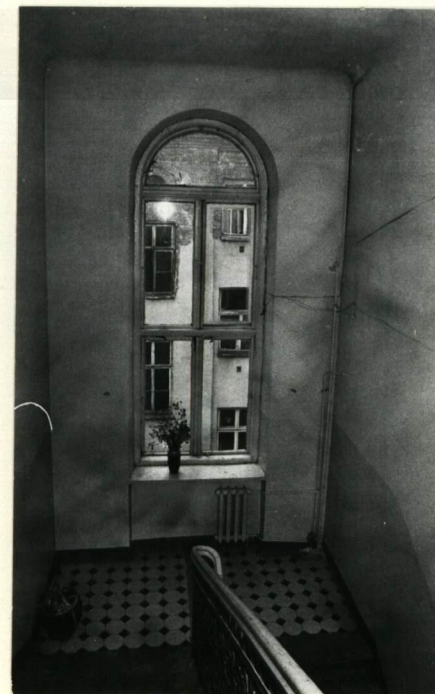
37.



38.



36.



39.



40.

Wkładkę złożył: Adam Konopacki, VIII.1987
(imię, nazwisko, data)

Miejsce przechowywania negatywów:

Wzór ODZ 1978 r.



41.



42.



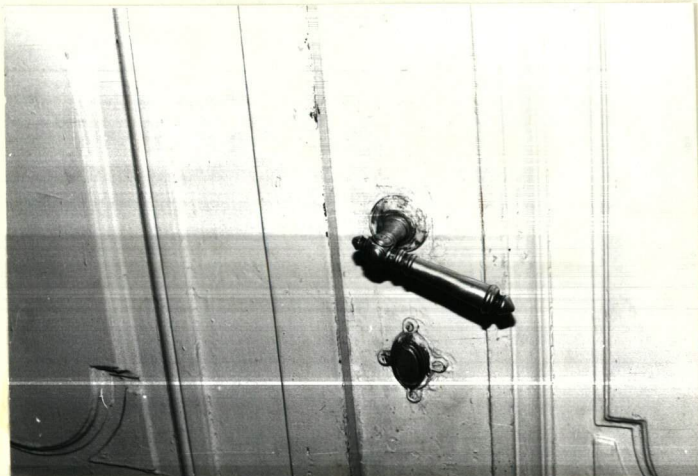
43.



44



45.



46.

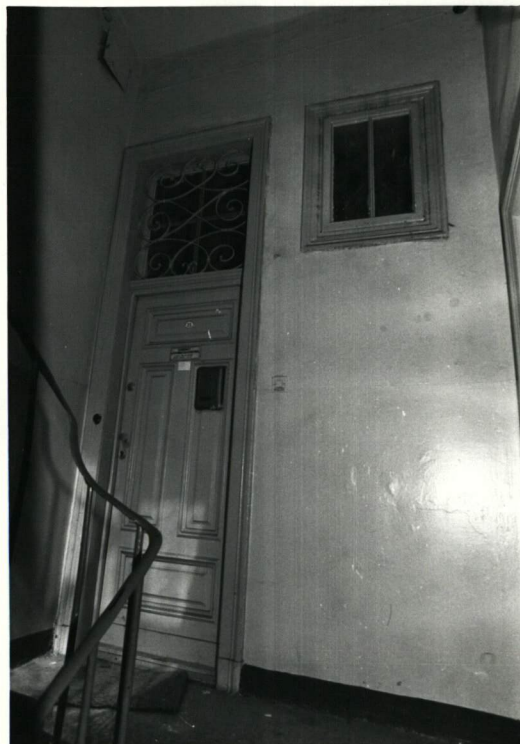


47.

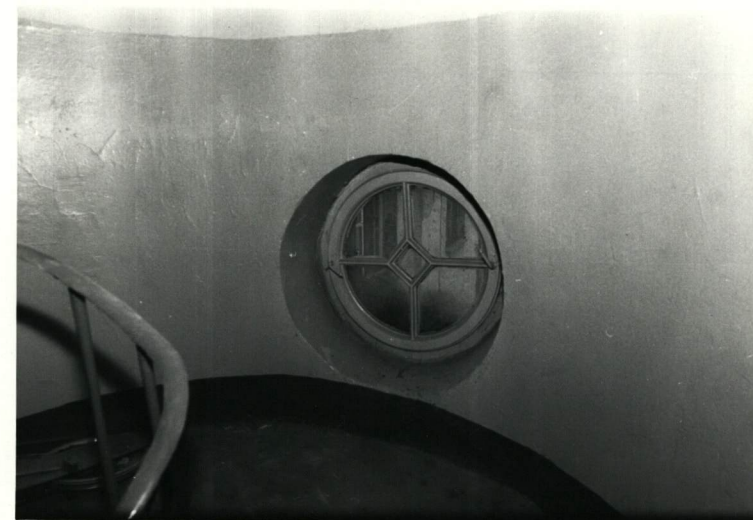
1. Miejscowość Warszawa-Sródmiście ul. Nowogrodzka 48	2. Obiekt (nazwa jak w karcie) Kamienica czynszowa	3. Zawartość wkładki (nazwa obiektu lub materiału uzupełniającego) Zdjęcia uzupełn.: 48-50 Klatka schodowa oficyny bocznej /wsch./; 51-58 Sztukaterie i piec w mieszkaniu na 1 p. oficyny od ul. Pankiewicza
---	---	--



48.



49.



50.



51.

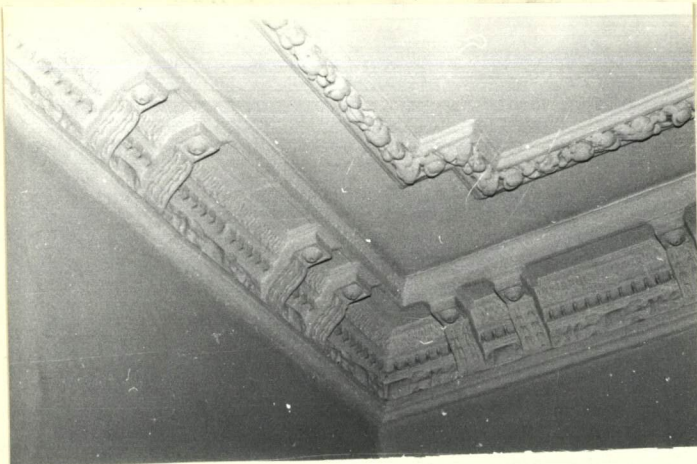
Wkładkę założył: Adam Konopacki, VIII.1987

(imię, nazwisko, data)

Miejsce przechowywania negatywów:

jed. W.A. Olsztyn z. 135/S
OZGraf. Z.P. Ostroda z. 676 n. 40 000

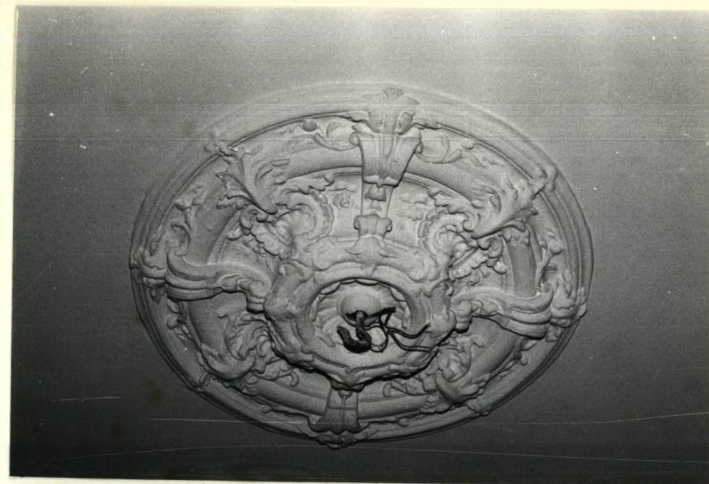
Wzór ODZ 1978 r.



52.



55.



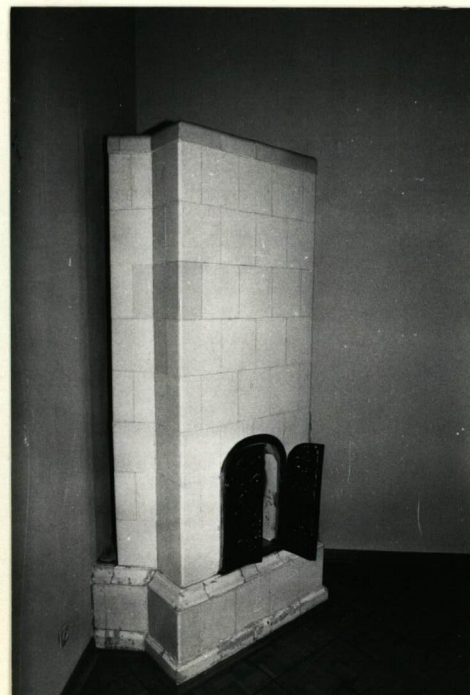
56.



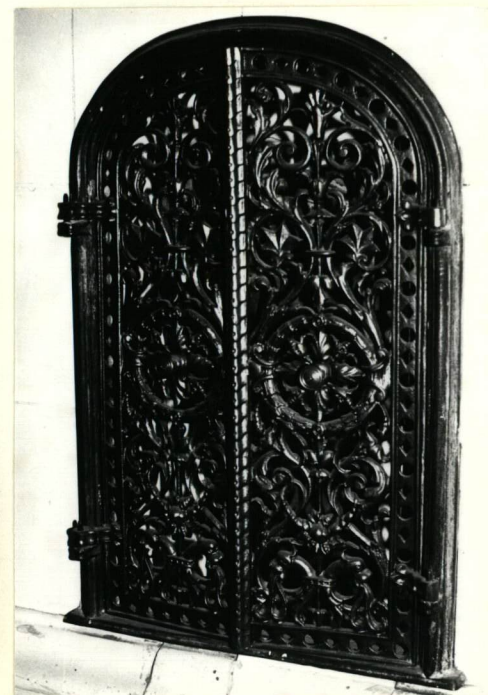
53.



54.



57.



58.

1. Miejscowość
Warszawa-Sródmiście
ul. Nowogrodzka 48

2. Obiekt (nazwa jak w karcie)
Kamienica czynszowa

3. Zawartość wkładki (nazwa obiektu lub materiału uzupełniającego)
Zdjęcia uzupełn.: 59-Piwnica; 60-62 Więźba dachowa, fragmenty



59.



60.



61.



62.

Wkładkę założył: Adam Konopacki, VIII.1987

(imię, nazwisko, data)

Miejsce przechowywania negatywów:

jed. W.A. Olsztyn z. 135/S
OZGraf. Z.P. Ostróda z. 676 n. 40 000

Wzór ODZ 1978 r.

