

# OŚRODEK DOKUMENTACJI ZABYTEKÓW W WARSZAWIE

KARTA EWIDENCYJNA ZABYTEKÓW  
ARCHITEKTURY I BUDOWNICTWA

A	B	C	D	E	F	G	H	I	J	K	L	Ł	M	N	O	P	R	S	T	U	W	X	Y	Z	NR 392
---	---	---	---	---	---	---	---	---	---	---	---	---	---	---	---	---	---	---	---	---	---	---	---	---	--------

1. Obiekt

KAMIENICA

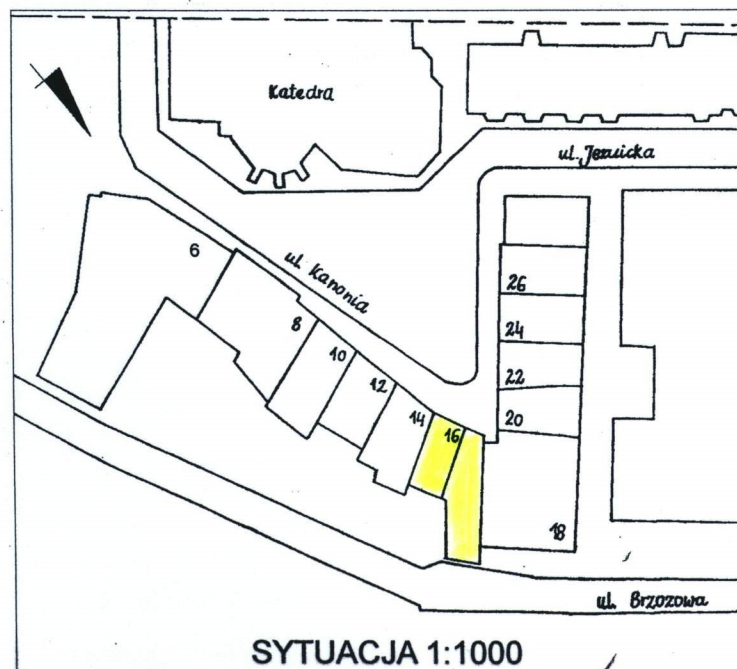
2. Czas powstania:

1 poł. XVI w.; 1959 r.

3. Miejscowość

WARSZAWA

11. Zdjęcia, rzut, przekrój, sytuacja, orientacja



4. Adres

KANONIA 16  
hip. ■

5. Przynależność administracyjna

województwo: MAZOWIECKIE

gmina:.....

6. Poprzednie nazwy miejscowości

7. Przynależność administracyjna przed I VI 1975

województwo: WARSZAWSKIE  
powiat: WARSZAWSKI

8. Właściciel i jego adres

m.st. Warszawa

9. Użytkownik i jego adres:

Zarząd Domów Komunalnych Warszawa  
Śródmieście, Administracja Domów  
Komunalnych nr 4, ul. Jezuicka 1/3

10. Rejestr zabytków

nr 186 z dnia 01.07.1965 r.

**Kanonia** – trójkątny placyk na tyłach kolegiaty Św. Jana, z wylotami ul. Jezuickiej, ul. Dziekania i uliczki od dziedzica kuchennego Zamku. W XIV wieku cmentarz parafialny. Po 1406 r., po przeniesieniu kapituły z Czerska do Warszawy, książę Janusz I Starszy nadał trzynastu kanonom place pod budowę domów (kanonii, kurii). Pierwotne kanonie drewniane, pierwsze murowane od końca XV w., większość w pierwszej poł. XVI w. Po pożarze w 1607 r. odbudowane; rząd wschodni przebudowany w ciągu XVII w.

**Kanonia nr 16:** zbudowana zapewne w 1 poł. XVI wieku, dostawiona do muru obronnego, trójkondygnacyjna, dwutraktowa, z podziałem traktu tylnego, w którym schody na piętro i wyjście boczne ku furcie w murach obronnych, zamurowane w wieku XVII. W XVII w. kamienica przebudowana, z dodaniem oficynki od strony Wisły, za murem obronnym. W 1743 własność księdza Stadnickiego, w 1784-87 kapituły, następnie kanoników: 1819 Stefana Hołowczyca, 1821 Wincentego Łaszczewskiego, 1844-65 Mateusza Przeździeckiego; po 1865 rządowa, po 1918 ponownie własność kapituły. Remontowana w latach 1878-80, po 1890 oraz 1910-12. Zniszczona w 1944 r., ocalała fasada i część murów od strony budynku nr 18. Odbudowana w 1959 r. wg projektu arch. **Jana Pawłowskiego**, po całkowitym rozebraniu pozostałości zniszczonego budynku. Budynek skrócono, z zachowaniem oficyny tylnej; wygląd fasady do wysokości gzymsu wieńczącego nawiązuje do stanu sprzed 1944 r., wyżej - na podstawie materiałów ikonograficznych - odtworzono nieistniejący w 1944 r. szczyt i dach z naczółkiem; wnętrza zaprojektowano na nowo.

**Określenie stylu:** fasada klasycystyczna

**Sytuacja:** kamienica położona w obrębie Starego Miasta, przy placyku na tyłach kolegiaty św. Jana, usytuowana na nieregularnej parceli, usytuowana w narożniku pn./wsch. placyku; część frontowa budynku w zabudowie zwartej, oficyna silnie wysunięta poza linię zabudowy tylnych elewacji budynków sąsiednich, na zapleczu budynku niewielki ogród na skarpie. **Materiał, technika wykonania:** budynek murowany z cegły, otynkowany, w sieni sklepienie kolebkowe z lunetami; stropy Kleina; klatka schodowa żelbetowa wykończona lastrikiem, balustrada schodów stalowa z płaskowników, z prostą dekoracją geometryczną; wieża dachowa drewniana krokwiowo-kleszczowa, dach kryty dachówką holenderką na deskowaniu pełnym, facjatki obite blachą miedzianą; stolarka okienna drewniana, skrzynkowa; drzwi drewniane, jedno- lub dwuskrzydłowe, płycinowe. Piwnice do czasu odbudowy gotyckie, zapewne z 1 poł. XVI w., dwutraktowe, sklepienie kolebkowe; w ścianie tylnej fragmenty muru obronnego z końca XIV w.

**Rzut:** kamienica na rzucie nieregularnym, zbliżonym do trapezu, z prostokątną przybudówką w części północnej elewacji tylnej, w zasadzie dwutraktowa. W skrajnej osi od pn. sień na rzucie trapezu zamknięta sklepieniem kolebkowym z lunetami, połączona z węższą sienią przechodnią prowadzącą na podwórze, także przesklepioną kolebką z lunetami, z sieni wejście na klatkę schodową o schodach łamanych trójbiegowych z duszą, oraz wyjście tylne na wąski taras i dalej do niewielkiego ogrodu. **Bryła:** rozczłonkowana, budynek główny trójkondygnacyjny z mieszkalnym poddaszem, od frontu nakryty dachem naczółkowym, od strony elewacji tylnej dwuspadowym, z dwukondygnacyjnym szczytem; przybudówka III-kondygnacyjna, nakryta osobnym dachem dwuspadowym, trójpołaciowym. **Fasada:** trójkondygnacyjna, trójosiowa, w parterze w osi skrajnej od północy półkoliście zamknięty otwór wejściowy w portalowym obramieniu oraz para niewielkich prostokątnych okien we wspólnej opasce i ze wspólnym parapetem; w kondygnacjach II i III okna większe, prostokątne, w oprofilowanych opaskach, ujęte wspólnymi gzymsami podokiennymi, w kondygnacji II – zwieńczone wspólnym gzymsem nadokiennym. Gzyms wieńczący wydatny, silnie oprofilowany; szczyt ujęty profilowanym gzymsem, podzielony dwiema parami pilastrów, z niewielkim prostokątnym oknem pośrodku. Drzwi wejściowe dwuskrzydłowe, obite blachą stalową z przynitowaną dekoracją z przecinających się ukośnie pasów i motywów półksiężyca; nadświetle przeszklone, z ażurową kutą kratą; okna parteru okratowane. **Elewacja tylna budynku głównego:** III-kondygnacyjna, 3-osiowa, zamknięta wysokim szczytem, w którym otwory okienne w dwóch kondygnacjach. W parterze w osi skrajnej od północy półkoliście zamknięty otwór prowadzący na wąski taras na murku oporowym, z zejściem schodkami do ogrodu; w dwóch pozostałych osiach – prostokątne okna bez obramień. W kondygnacjach II i III w dwóch osiach od południa balkony o prostokątnych płytach wspartych na prostopadłościennych wspornikach, z drewnianymi balustradami; otwory wszystkie prostokątne, bez obramień; gzyms wieńczący wydatny, silnie profilowany. **Przybudówka:** trójkondygnacyjna, elewacje wschodnia jednoosiowa, południowa 2-osiowa, otwory prostokątne bez obramień, gzyms wieńczący profilowany.

**Instalacje:** c.o., wod. kan., elektryczna, gazowa, telefoniczna.

14. Kubatura	15. Powierzchnia użytkowa	16. Przeznaczenie pierwotne	17. Użytkowanie obecne
1673 m <sup>3</sup>	ok. 350 m <sup>2</sup>	mieszkalne	mieszkalne
18. Prace budowlane i konserwatorskie, ich przebieg i dokumentacja (po 1945 r.)  1959 – odbudowa budynku po zniszczeniach II wojny światowej 1987- remont instalacji (c.o., wod/kan., elektrycznej i gazowej)		19. Stan zachowania(fundamenty, ściany zewnętrzne, ściany wewnętrzne, sklepienia, stropy, konstrukcje dachowe, pokrycie dachu, wyposażenie i instalacje)  Ogólny stan techniczny budynku stosunkowo dobry. Tynki na elewacjach zabrudzone, z zaciekami, przebarwieniami i drobnymi spękaniem. Płyty balkonów w elewacji tylnej zniszczone, z zawilgocone, z ubytkami; drewniane balustrady ze śladami zawilgoceń; taras zawilgocony, murek oporowy z uszkodzeniami cegieł, zawilgocony. Część stolarki okiennej zniszczona, do wymiany.	
20. Najpilniejsze postulaty konserwatorskie Remont konserwatorski elewacji; naprawa płyt balkonowych i drewnianych balustrad, wymiana zniszczonej stolarki okiennej, remont murku oporowego i tarasu.			

21. Akta archiwalne i źródła ikonograficzne (rodzaj, numer i miejsce przechowywania)

**Archiwum Państwowe m.st. Warszawy:**

- Taryfy domów miasta Warszawy – lata: 1823, 1862, 1878, 1900, 1918, 1930
- Zbiory Kartograficzne, Zespół 1001/IV, sygn. L.734 (1897), L.734 (1897, 1901-1902, 1906, 1911) Wydział Pomiarów Zarządu Budowy Kanalizacji i Wodociągów /"Plany Lindleya"/
- Zbiór Korotyńskich, sygn. Kor.I/49
- Zbiory Walerego Przyborowskiego, V/177; XII/273; XXXV/6

**Instytut Sztuki PAN, Zbiory Ikonograficzne:**

- Kanonia, elewacje tylne budynków nr 6-16, projekt, repr. z : "Stolica" 1956, nr 23, neg. nr 173563
- Kanonia, tyły zabudowy, ok. 1882, rys. A. Gerson, z: „Tygodnik Powszechny” 1882, neg. nr 173558
- Kanonia 12-18, fot. Sz. Zajczyk, 1934, nr neg. 7391
- Widok ogólny budynków nr 14-26, Komisja Badań Warszawy, przed 1939, neg. nr 769B
- Kanonia, widok ogólny zrujnowanej zabudowy, fot. L. Sempoliński, 1945, pozytyw
- Kanonia, ruiny zabudowy, fot. L. Sempoliński, 1945, neg. nr 174074
- Kanonia, widok ogólny zabudowy, fot. H. Poddębski, 1944, pozytyw
- Kanonia, widok ogólny, fot. A. Janczewska, przed 1939, neg. nr 25849

**Archiwum Zarządu Domów Komunalnych Warszawa Śródmieście:** Projekt wstępny budynków Kanonia nr 10,12, 14, 16, zatwierdzony dn. 07.03.1957, autor inż. arch. Jan Pawłowski

**Archiwum Wojewódzkiego Urzędu Ochrony Zabytków w Warszawie** - teczka obiektu nr rej. 186

22. Bibliografia

- Encyklopedia Warszawy, pr.zb. pod red. Barbary Petrozolin-Skowrońskiej, Warszawa 1994
- Katalog Zabytków Sztuki, Miasto Warszawa, część I Stare Miasto, pod red. J. Łozińskiego i A. Rottermunda, Warszawa 1993, s. 302-311
- Lewicka M., Place i placzki staromiejskie – zarys historyczny, w: Historyczne place Warszawy, Urbanistyka, architektura, problemy konserwatorskie. Materiały sesji naukowej, Warszawa 3-4 listopada 1994 pod red. Bożeny Wierzbickiej, Warszawa 1995, s. 11-26
- Zieliński J., Atlas dawnej architektury ulic i placów Warszawy, tom 5, Warszawa 1999, s. 203-218

23. Uwagi różne

24. Opracowanie karty ewidencyjnej

tekst: **ANNA RADŹWICKA-MILCZEWSKA, październik 2004**

plany, rysunki: na podstawie inwentaryzacji z archiwum ZDK.przygotował: j.w.

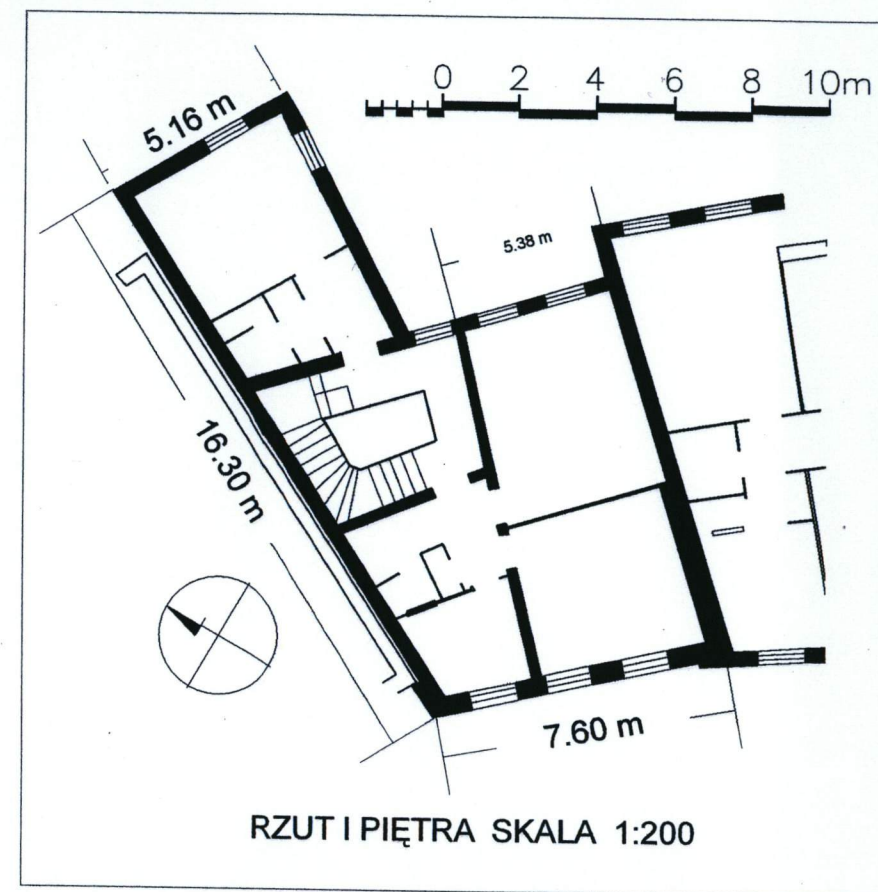
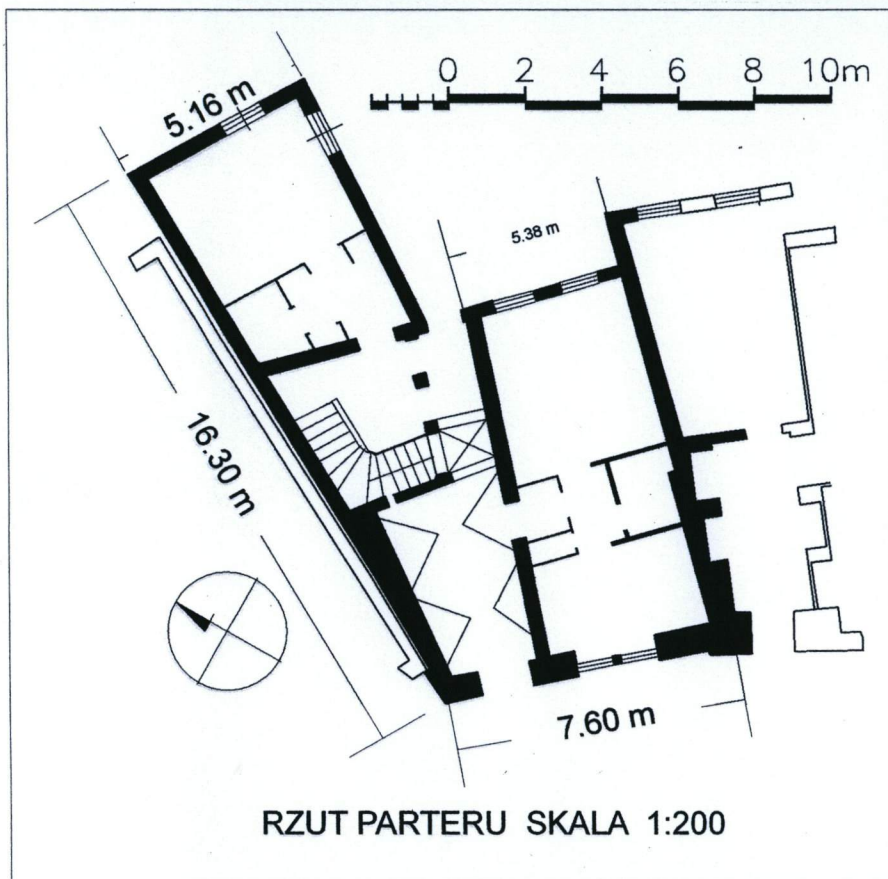
fotografie: **ANNA RADŹWICKA-MILCZEWSKA, październik 2004 r.**

miejsce przechowywania negatywów: .u autora karty

KARTA PO WYPEŁNIENIU PODLEGA OCHRONIE NA PODSTAWIE PRZEPISÓW PRAWA AUTORSKIEGO

25. Adnotacje o inspekcjach, informacje o zmianach (daty, imiona i nazwiska wypełniających)

26. Załączniki - *at. 3*



# WKŁADKA DO KARTY EWIDENCYJNEJ ZABYTKÓW ARCHITEKTURY I BUDOWNICTWA

ZAŁĄCZNIK NR 2

1. Miejscowość

WARSZAWA

5. Obiekt (nazwa jak w karcie)

KAMIENICA, ul. KANONIA 16

6. Zawartość wkładki (nazwa materiału uzupełniającego)

FOTOGRAFIE BUDYNKU



2



3



4



6



5



7

Wkładkę założył: Anna Radźwicka-Milczewska, październik 2004  
Miejsce przechowywania negatywów: archiwum autora karty

1. Miejscowość

WARSZAWA

5. Obiekt (nazwa jak w karcie)

KAMIENICA, ul. KANONIA 16

6. Zawartość wkładki (nazwa materiału uzupełniającego)

OPIS MATERIAŁÓW ILUSTRACYJNYCH

# OPIS MATERIAŁÓW ILUSTRACYJNYCH

1. Fasada budynku
2. Drzwi wejściowe w fasadzie
3. Widok elewacji tylnej budynku
4. Sklepienie kolebkowe w sieni
5. Sklepienie kolebkowe w sieni i fragment klatki schodowej
6. Sklepienie we wschodniej części sieni
7. Fragment ściany piwnic
8. Stan zabudowy Kanonii w 1897 r., z: Archiwum Państwowego m.st. Warszawy, zbiory kartograficzne, zespół 1001/IV, sygn. L 734

