

**OŚRODEK DOKUMENTACJI
ZABYTEKÓW W WARSZAWIE**

KARTA EWIDENCYJNA ZABYTEKÓW
ARCHITEKTURY I BUDOWNICTWA

A

B

C

D

E

F

G

H

I

J

K

L

Ł

M

N

O

P

R

S

T

U

W

X

Y

Z

NR 387

1. Obiekt

KAMIENICA

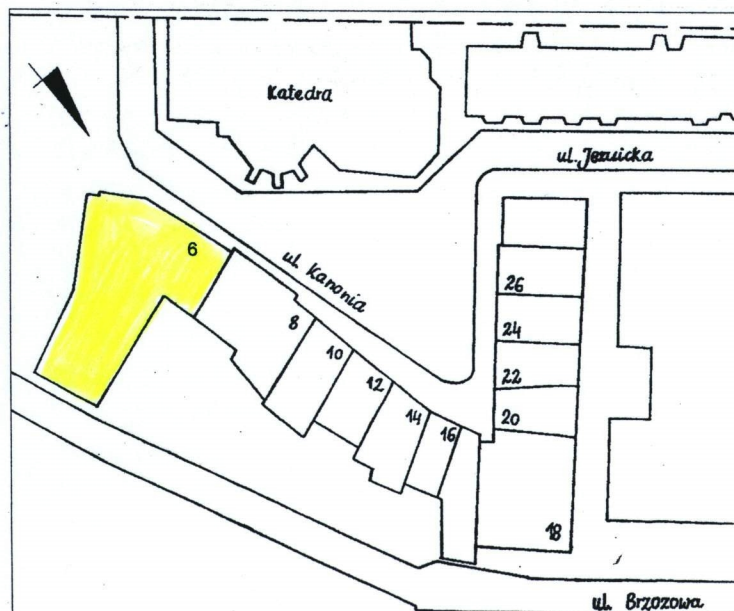
2. Czas powstania

**1 poł. XVI w.; XVIII w.;
1958-1960**

3. Miejscowość

WARSZAWA

11. Zdjęcia, rzut, przekrój, sytuacja, orientacja



4. Adres

**KANONIA 6
hip**

5. Przynależność administracyjna

województwo: MAZOWIECKIE

gmina:

6. Poprzednie nazwy miejscowości

7. Przynależność administracyjna przed I VI 1975

województwo: WARSZAWSKIE
powiat: WARSZAWSKI

8. Właściciel i jego adres:

**Parafia Archikatedralna
św. Jana Chrzciciela, ul. Kanonia 6**

9. Użytkownik i jego adres:

**Parafia Archikatedralna
św. Jana Chrzciciela, ul. Kanonia 6**

10. Rejestr zabytków

nr 181 z dn. 01.07.1965 r.

Kanonía – trójkątny plac na tyłach kolegiaty św. Jana, z wylotami ul. Jezuickiej, ul. Dziekania i uliczki od dziedzińca kuchennego Zamku. W XIV wieku cmentarz parafialny. Po 1406 r., po przeniesieniu kapituły z Czerska do Warszawy, książę Janusz I Starszy nadał trzynastu kanonikom place pod budowę domów (kanonii, kurii). Pierwotne kanonie drewniane, pierwsze murowane od końca XV w., większość w 1 poł. XVI w. Po pożarze w 1607 r. odbudowane; rząd wschodni przebudowany w ciągu XVII w.

Kanonía nr 6, pierwotnie kustodia - siedziba urzędu kustosa kapituły, mieściła min. skarbiec, bibliotekę, archiwum i kancelarię kolegiacką. Zbudowana ok. 1 poł. XVI w., dostawiona do muru obronnego, graniczyła z zabudowaniami zamkowymi. Pierwotnie zapewne piętrowa, jednotraktowa, z trójdzielną fasadą z sienią pośrodku. W początku XVIII w. i w końcu tegoż stulecia rozbudowywana w głąb, poza linię muru obronnego. W 1800 r. spalona, następnie zakupiona przez Stanisława Staszica i do 1806 r. przebudowywana (wraz z sąsiednim budynkiem nr 8) na siedzibę Towarzystwa Przyjaciół Nauk. W 1820 wykupiona przez rząd i przyłączona do zespołu zamkowego na użytek służby; po 1823 r. przekształcona na kamienicę czynszową. Kolejni właściciele: 1844-53 ks. Antoni Kotowski; 1865-67 kapituła metropolitalna; 1868-76 rząd; 1876-80 konsystorz archikatedry warszawskiej; 1887 rząd; 1907 – siedziba zarządu gubernialnego; w r. 1915 – własność rządowa; po 1918 – należy do kapituły. W latach 1875-1877 kamienica otrzymała nową elewację i dach; w latach 1884– 85 i 1910 wykonywano remonty kapitalne. W 1944 r. spalona i częściowo zburzona, zachowane fragmenty gotyckich murów piwnic i parteru, w fasadzie – XVIII-wieczny portal i fragmenty boniowania. Odbudowana w 1958-60 wg projektu **Tadeusza Zagrodzkiego**, z odtworzeniem pierwotnej fasady; elewacje od strony Wisły opracowano w oparciu o zachowane przekazy, wnętrza zaprojektowane na nowo.

Określenie stylu: klasycyzm.

Sytuacja: budynek położony w obrębie Starego Miasta, przy placu na tyłach kolegiaty św. Jana, usytuowany na dużej, nieregularnej parceli położonej we wschodniej pierzei zabudowy Kanonii, część frontowa budynku w zabudowie zwartej, elewacją południową przylegała do budynku tzw. Dworu Małego, przy południowej części fasady dostawiony prostopadle budynek bramy prowadzącej z Zamku na Kanonię; oficyna silnie wysunięta poza linię zabudowy tylnych elewacji budynków sąsiednich, częściowo posadowiona na skarpie, za budynkiem niewielki ogrodzony ogród.

Materiał, technika wykonania: murowany z cegły, otynkowany, w części piwnic oraz na parterze w trakcie frontowym sklepienia kolebkowe z lunetami, w pozostałych pomieszczeniach stropy Kleina; klatka schodowa żelbetowa wykończona lastrikiem, więźba dachowa drewniana krokwiowo-kleszczowa, dach kryty dachówką holenderką na deskowaniu pełnym, facjatki obite blachą miedzianą; stolarka okienna drewniana, skrzynkowa; drzwi drewniane, jedno-lub dwuskrzydłowe, płycinowe. **Rzut:** kamienica złożona z dwóch części - kamienicy frontowej na rzucie nieregularnego czworoboku, ze ścianą zachodnią przebiegającą po wycinku łuku, oraz z prostokątnej długiej oficyny, dostawionej do tylnej ściany (wschodniej) budynku frontowego. Budynek frontowy w zasadzie dwutraktowy, w trakcie tylnym (w jego części południowej) klatka schodowa o pięciobocznym wnętrzu, ze schodami trójbiegowymi z duszą; w parterze budynku, w narożniku pn./ zach. boczne wyjście z budynku prowadzące na schody na skarpie. W budynku frontowym w kondygnacjach I i II pomieszczenia w trakcie przyulicznym zamknięte sklepieniem kolebkowym z lunetami. Oficyna dwu-i półtraktowa, w jej narożniku po./wsch. pomieszczenie na rzucie koła (we wszystkich kondygnacjach, włącznie z piwniczną). Piwnice wielotraktowe, pod częścią oficyny w dwóch kondygnacjach. W przedniej części piwnic fragmenty murów gotyckich z 1 poł. XVI w. (ściana frontowa, boczna prawa i jedna działowa) oraz – w drugim trakcie - resztki dolnych partii muru obronnego (z końca XIV w.). **Bryła:** rozczłonkowana, budynek frontowy trójkondygnacyjny z mieszkalnym poddaszem, oficyna czterokondygnacyjna, także z mieszkalnym poddaszem, całość nakryta dachem wielopołaciowym z czterema wystawkami od frontu i facjatkami w każdej z połaci dachu oficyny. **Fasada:** trójkondygnacyjna, czteroosiowa; kondygnacja I-sza pokryta boniowaniem płytowym, w części północnej (z wyjątkiem pasa wokół okna) odsłonięty watek ceglany; zamknięta szerokim pasem profilowanego gzymsu kordonowego, w osi drugiej od północy półkoliście wykrojony portal ujęty obramieniem w formie oprofilowanej archiwolty z kluczem, w którym inicjały „IHS”, wspartej na filarach; opaska i filary wyrobione w tynku, wewnętrzny łuk kamienny (wapien?); w lewym glifie odsłonięty fragment gotyckiego portalu z profilowanej cegły; na lewo od portalu fragment gotyckiej elewacji z dekoracją z zendrówek w romby, z dwiema tynkowanymi, zamkniętymi odcinkowo wnękami. W oknach parteru kute kraty o gęstych podziałach. W kondygnacjach II-III skrajna oś od północy ujęta obustronnie boniowaniem płytowym; dwuosiowa część środkowa w analogicznych kondygnacjach wyodrębniona czterema lizenami o płycinowych trzonach. /cd opisu na wkładce nr 1/

14. Kubatura	15. Powierzchnia użytkowa	16. Przeznaczenie pierwotne	17. Użytkowanie obecne
5530 m ³	1004 m ²	mieszkalne	mieszkalne
18. Prace budowlane i konserwatorskie, ich przebieg i dokumentacja (po 1945 r.) 1958-1960 – odbudowa budynku po zniszczeniach II wojny światowej 1987- remont instalacji (c.o., wod.kan. elektrycznej i gazowej)		19. Stan zachowania(fundamenty, ściany zewnętrzne, ściany wewnętrzne, sklepienia, stropy, konstrukcje dachowe, pokrycie dachu, wyposażenie i instalacje) Ogólny stan techniczny budynku dobry. Tynki na elewacji brudne, zniszczone, z licznymi spękaniem; fragment boniowania po lewej stronie portalu uszkodzony, z pęknięciem i odspojeniem boni; obramienie portalu z pęknięciem w górnej patii łuku. Kamienne części portalu silnie pociemniałe, z uszkodzeniami, ubytkami formy i flekami; na odsłoniętym fragmencie ceglanego gotyckiego portalu (na lewym ościeżu) mur uszkodzony, cegły pudrujące się, z ubytkami formy.	
20. Najpilniejsze postulaty konserwatorskie Remont konserwatorski elewacji. Konserwacja (oczyszczenie i zabezpieczenie) kamiennych elementów portalu; konserwacja fragmentu ceglanego obramienia portalu, powstrzymanie destrukcji cegieł, ew. uzupełnienie ubytków.			

21. Akta archiwalne i źródła ikonograficzne (rodzaj, numer i miejsce przechowywania)

Archiwum Państwowe m.st. Warszawy:

- Taryfy domów miasta Warszawy – lata : 1862, 1878, 1900, 1918, 1930
- Zbiory Kartograficzne, Zespół 1001/IV, sygn. L.734 (1897), L734 (1897, 1901-1902, 1906, 1911) Wydział Pomiarów Zarządu Budowy Kanalizacji i Wodociągów /"Plany Lindleya"/
- Zbiór Korotyńskich, sygn. Kor.I/49
- Zbiory Walerego Przyborskiego, V/177; XII/273; XXXV/6

Instytut Sztuki PAN, Zbiory Ikonograficzne:

- Kanonia, elewacje tylne budynków nr 6-16, projekt, repr. z "Stolica" 1956, nr 23, neg. nr 173563
- Kanonia, tyły zabudowy, ok. 1882, rys. A. Gerson, z: „Tygodnik Powszechny” 1882, neg. nr 173558
- Kanonia 6, fot. Sz. Zajczyk, 1934, neg. nr 7389
- Kanonie nr 6-8, fot. nn, przed 1939, neg. nr 4722B
- Kanonia 6,portal, fot. L. Sempoliński, 1945, pozytyw
- Kanonia, widok ogólny zrujnowanej zabudowy, fot. L. Sempoliński, 1945, pozytyw
- Kanonia, ruiny zabudowy, fot. L. Sempoliński, 1945, neg. nr 174074
- Kanonia, widok ogólny zabudowy, fot. H. Poddębski, 1944, pozytyw
- Kanonia, widok ogólny, fot. A. Janczewska, przed 1939, neg. nr 25849

Archiwum Zarządu Domów Komunalnych Warszawa-Śródmieście: Projekt podstawowy budynku przy ul. Kanonia 6, zatwierdzony w dniu 09.04.1957 r., autor: inż. arch. Tadeusz Zagrodziewicz

Archiwum Wojewódzkiego Urzędu Ochrony Zabytków w Warszawie - teczka obiektu nr rej. 181

23. Uwagi różne

24. Opracowanie karty ewidencyjnej

tekst: ANNA RADŹWICKA-MILCZEWSKA, październik 2004 *Ru*
plany, rysunki: na podstawie inwentaryzacji z archiwum ZDK.przygotował:
j.w. *Ru*

fotografie: ANNA RADŹWICKA-MILCZEWSKA, październik 2004 r. *Ru*

miejsce przechowywania negatywów: u autora karty

KARTA PO WYPEŁNIENIU PODLEGA OCHRONIE NA PODSTAWIE PRZEPISÓW PRAWA AUTORSKIEGO

22. Bibliografia

- Encyklopedia Warszawy, pr. zb. pod red. Barbary Petrozolin-Skowrońskiej, Warszawa 1994
- Katalog Zabytków Sztuki, Miasto Warszawa, część I Stare Miasto, pod red. J. Łozińskiego i A. Rottermunda, Warszawa 1993
- Lewicka M., Place i placówki staromiejskie – zarys historyczny, w: Historyczne place Warszawy, Urbanistyka, architektura, problemy konserwatorskie. Materiały sesji naukowej, Warszawa 3-4 listopada 1994, pod red. Bożeny Wierzbickiej, Warszawa 1995, s. 11-26
- Zieliński J., Atlas dawnej architektury ulic i placów Warszawy, tom 5, Warszawa 1999

25. Adnotacje o inspekcjach, informacje o zmianach (daty, imiona i nazwiska wypełniających)

26. Załączniki- wkładki szt. 11

Cd opisu

Okna w kondygnacji II-ej duże, prostokątne, w oprofilowanym obramieniu z uszakami, zwieńczone odcinkami profilowanego gzymsu; w kondygnacji III-ej okna mniejsze, w oprofilowanych opaskach, ujęte ciągłym gzymsem podokiennym przebiegającym na wysokości parapetów wspartych na kroksztynkach. Gzyms wieńczący wydatny, profilowany. W połaci dachu cztery jednookienne facjatki zamknięte wysokimi dwuspadowymi daszkami, od frontu zwieńczone trójkątnym oprofilowanym frontonikiem. Drzwi wejściowe dwuskrzydłowe, drewniane, pełne, ozdobione dekoracją w formie kwadratowych kwater z motywem rautów, nadświetle przeszklone, z kutą kratą. Przed wejściem ułożone dwie kamienne płyty (czerwony granit). Okna parteru okratowane kutą kratą.

Elewacje oficyny:

Elewacja południowa: IV-kondygnacyjna, 4-osiowa, z narożnikiem pd./zach. ukośnie ściętym, ponad kondygnacją II podzielona gzymsem kordonowym. W parterze okna zamknięte łukiem odcinkowym, pozostałe prostokątne, w kondygnacji IV – mniejsze; w kondygnacjach I i II bez obramień, w pozostałych w oprofilowanych opaskach. W połaci dachu pojedyncza facjatka zamknięta dwuspadowym daszkiem, od frontu zwieńczona trójkątnym frontonikiem. Elewacja północna: IV-kondygnacyjna, 3-osiowa, , podziały gzymsowe, kształt i obramienie otworów jak w elewacji południowej; po bokach okien osi środkowej kondygnacji III-IV prostokątne płyciny; w ściętym narożniku drzwi balkonowe prowadzące na schodki na skarpie.

Elewacja wschodnia: IV-kondygnacyjna, 3-osiowa, w narożniku pn./wsch. dostawiona niska skarpa; kształt otworów i podziały gzymsowe j.w., w kondygnacjach III-IV wzdłuż obu krawędzi ściany wąskie płyciny. W osi środkowej w kondygnacjach II i III balkony, w parterze z balustradą pełną i schodkami do ogrodu, pozostałe o prostokątnych płytach opartych na uskokowych wspornikach, zamknięte prostą balustradą stalową ze skromną dekoracją geometryczną; w połaci dachu – facjatka (jak poprzednia).

Wnętrza: w trakcie frontowym trzy pomieszczenia ze sklepieniami kolebkowymi z lunetami, w ścianie południowej hallu odkrywka ceglanego wątku muru. W środkowym pomieszczeniu hallu posadzka z lastriko, utworzona z ciemnoszarych i jaśniejszych płyt ułożonych w szachownice. Główna klatka schodowa: schody z ciemnego, drobnoziarnistego lastriko, balustrada pełna, poręcz na zakończeniu biegu kuliście zwinięta. Część pomieszczeń piwnic zaadaptowana na funkcje mieszkalne, otynkowana.

Instalacje: gazowa, c.o., wod. kan., elektryczna, telefoniczna.

Wkładkę założył: Anna Radźwicka-Milczewska, październik 2004 r.

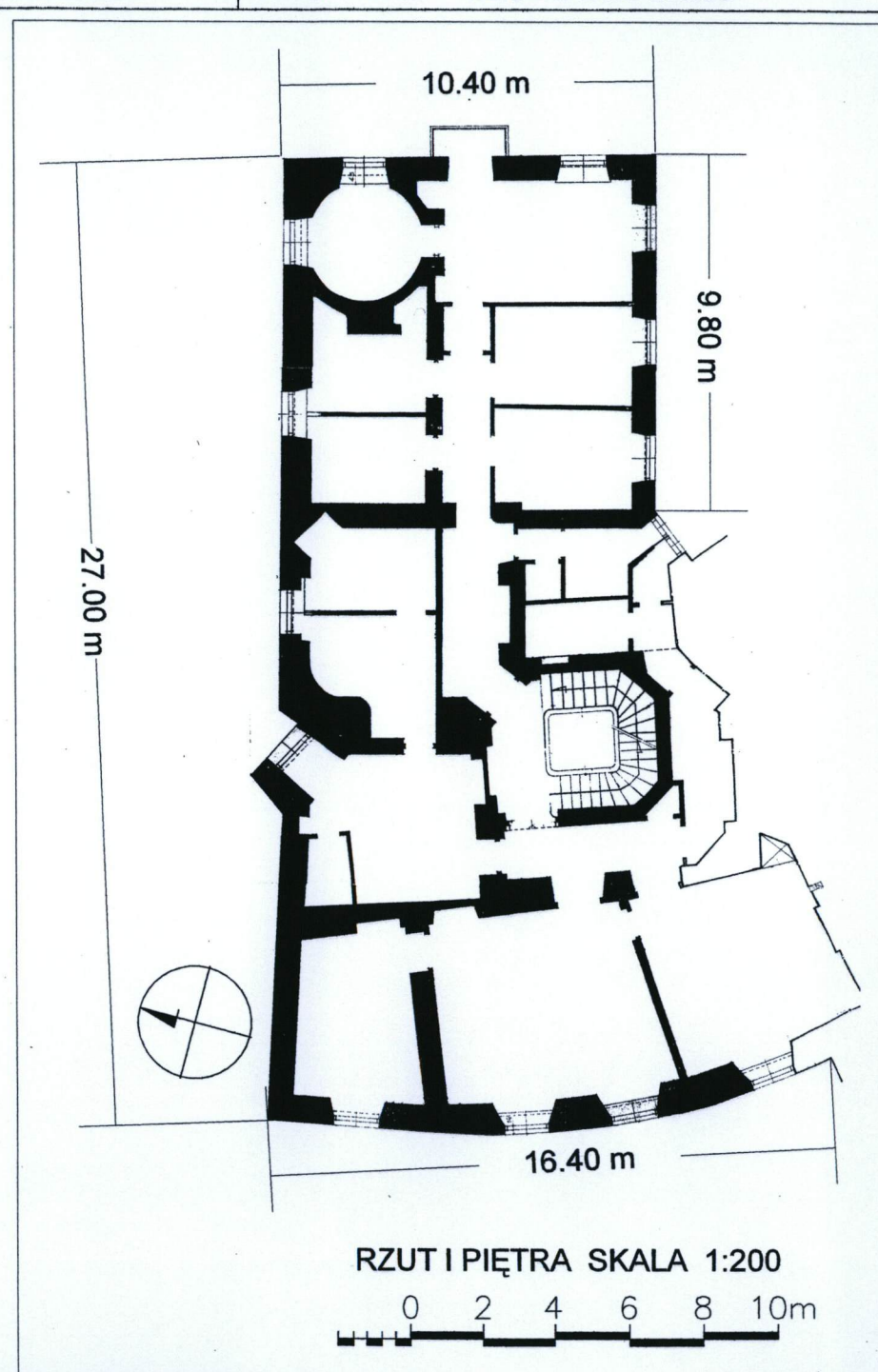
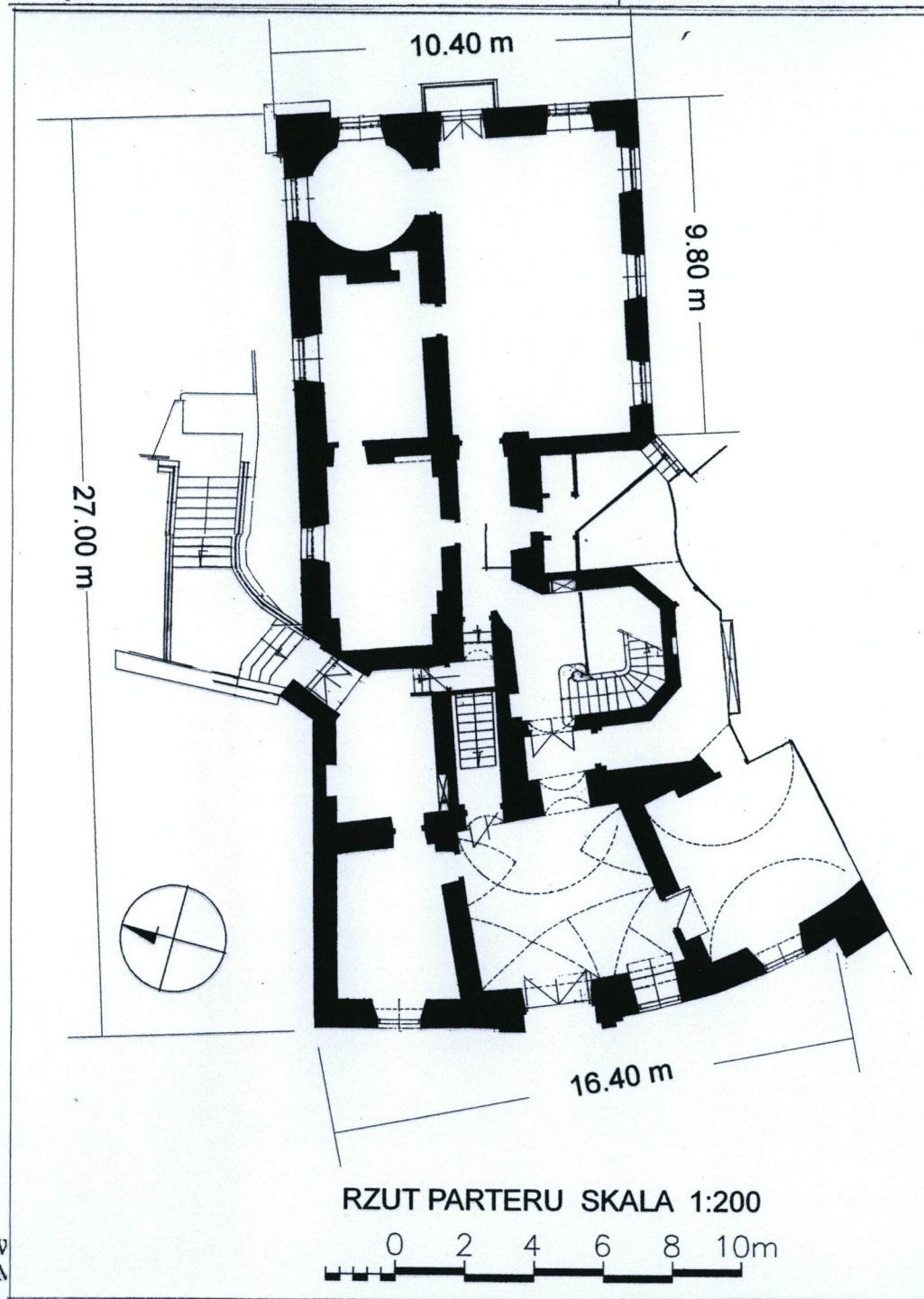
Miejsce przechowywania negatywów: archiwum autora karty

Wzór ODZ 1999 r.

1. Miejscowość **WARSZAWA**

5. Obiekt **KAMIENICA, ul. KANONIA 6**

6. Zawartość wkładki **RZUTY BUDYNKU**



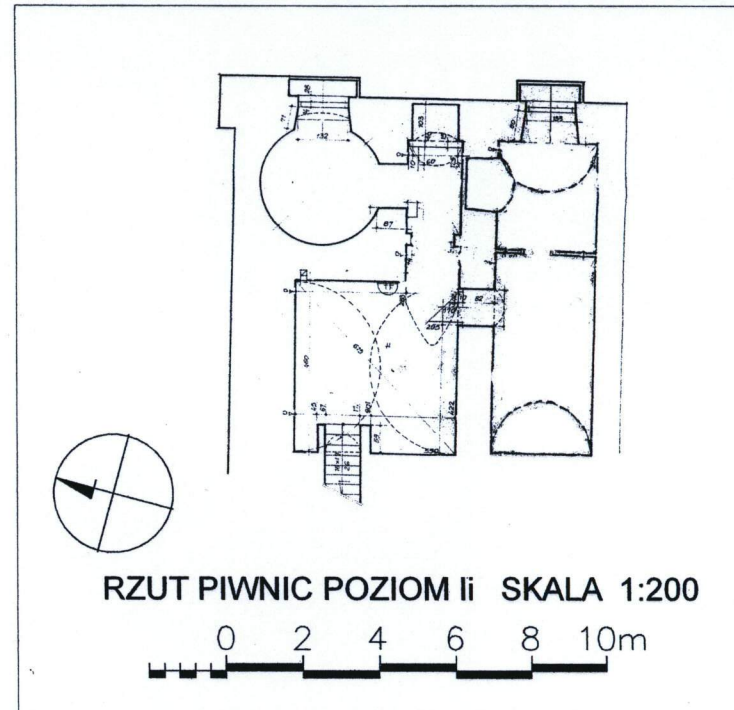
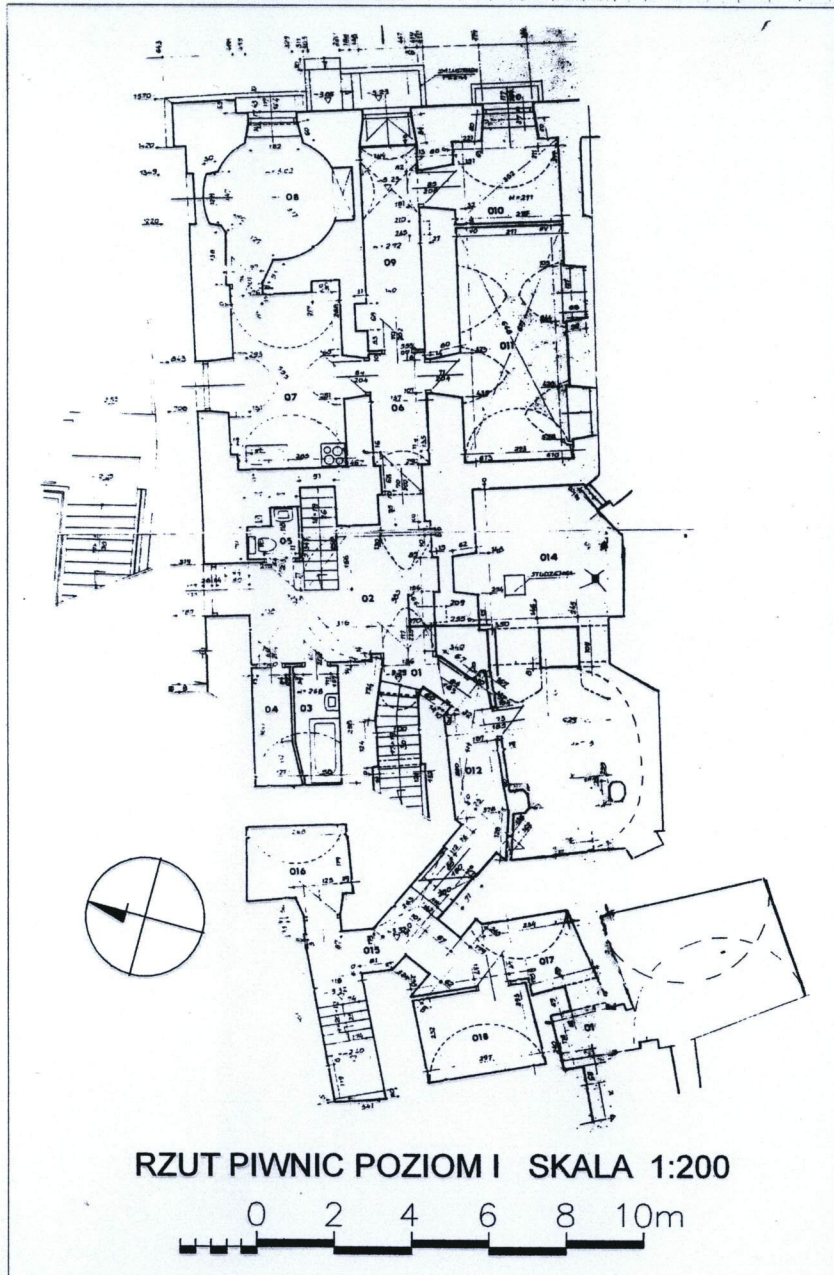
1. Miejscowość **WARSZAWA**

5. Obiekt

KAMIENICA, ul. KANONIA 6

6. Zawartość wkładki

RZUTY PIWNIC BUDYNKU



WKLADKA DO KARTY EWIDENCYJNEJ ZABYTEKÓW ARCHITEKTURY I BUDOWNICTWA

1. Miejscowość

WARSZAWA

5. Obiekt (nazwa jak w karcie)

KAMIENICA, ul. KANONIA 6

ZAŁĄCZNIK NR 4

6. Zawartość wkładki (nazwa materiału uzupełniającego)

ZDJĘCIA



2



4



5



3

Wkładkę założył: Anna Radźwicka-Milczewska, październik 2004

Miejsce przechowywania negatywów: archiwum autora karty

Wzór ODZ 1999 r.

WKŁADKA DO KARTY EWIDENCYJNEJ ZABYTEKÓW ARCHITEKTURY I BUDOWNICTWA

ZAŁĄCZNIK NR 5

1. Miejscowość

WARSZAWA

5. Obiekt (nazwa jak w karcie)

KAMIENICA, ul. KANONIA 6

6. Zawartość wkładki (nazwa materiału uzupełniającego)

ZDJĘCIA



6



7



8



9

Wkładkę założył: Anna Radźwicka-Milczewska, październik 2004

Miejsce przechowywania negatywów: archiwum autora karty

Wzór ODZ 1999 r.

WKLADKA DO KARTY EWIDENCYJNEJ ZABYTKÓW ARCHITEKTURY I BUDOWNICTWA

1. Miejscowość

WARSZAWA

5. Obiekt (nazwa jak w karcie)

KAMIENICA, ul. KANONIA 6

ZALĄCZNIK NR 6

6. Zawartość wkładki (nazwa materiału uzupełniającego)

ZDJĘCIA



10



11



12



13

WKŁADKA DO KARTY EWIDENCYJNEJ ZABYTKÓW ARCHITEKTURY I BUDOWNICTWA

1. Miejscowość

WARSZAWA

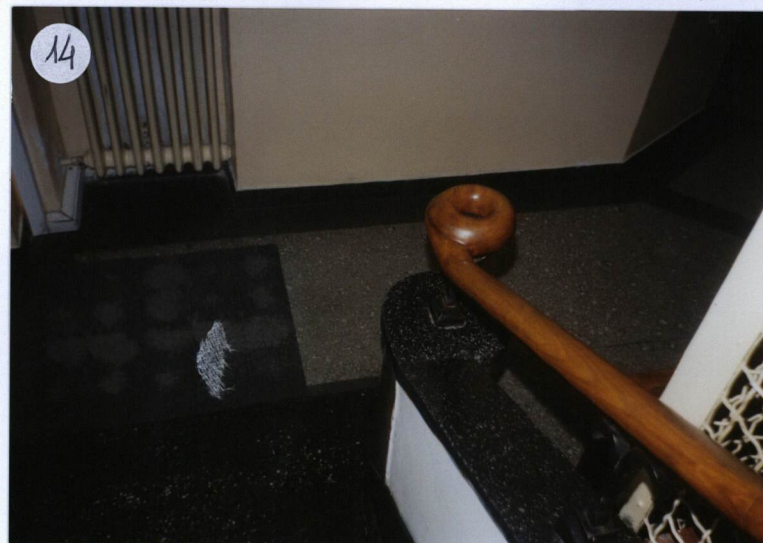
5. Obiekt (nazwa jak w karcie)

KAMIENICA, ul. KANONIA 6

ZAŁĄCZNIK NR 7

6. Zawartość wkładki (nazwa materiału uzupełniającego)

ZDJĘCIA



Wkładkę założył: **Anna Radźwicka-Milczewska**, październik 2004

Miejsce przechowywania negatywów: **archiwum autora karty**

Wzór ODZ 1999 r.

1. Miejscowość

WARSZAWA

5. Obiekt (nazwa jak w karcie)

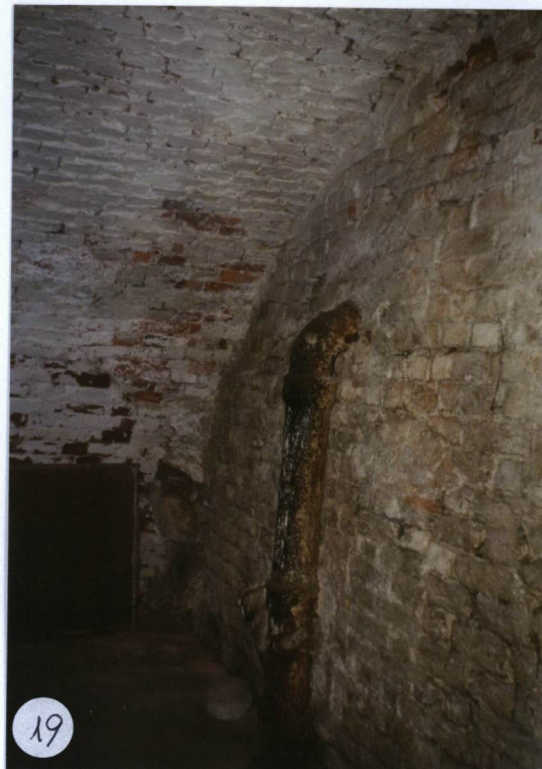
KAMIENICA, ul. KANONIA 6

6. Zawartość wkładki (nazwa materiału uzupełniającego)

ZDJĘCIA



18



19



20

WKLADKA DO KARTY EWIDENCYJNEJ ZABYTKÓW ARCHITEKTURY I BUDOWNICTWA

1. Miejscowość

WARSZAWA

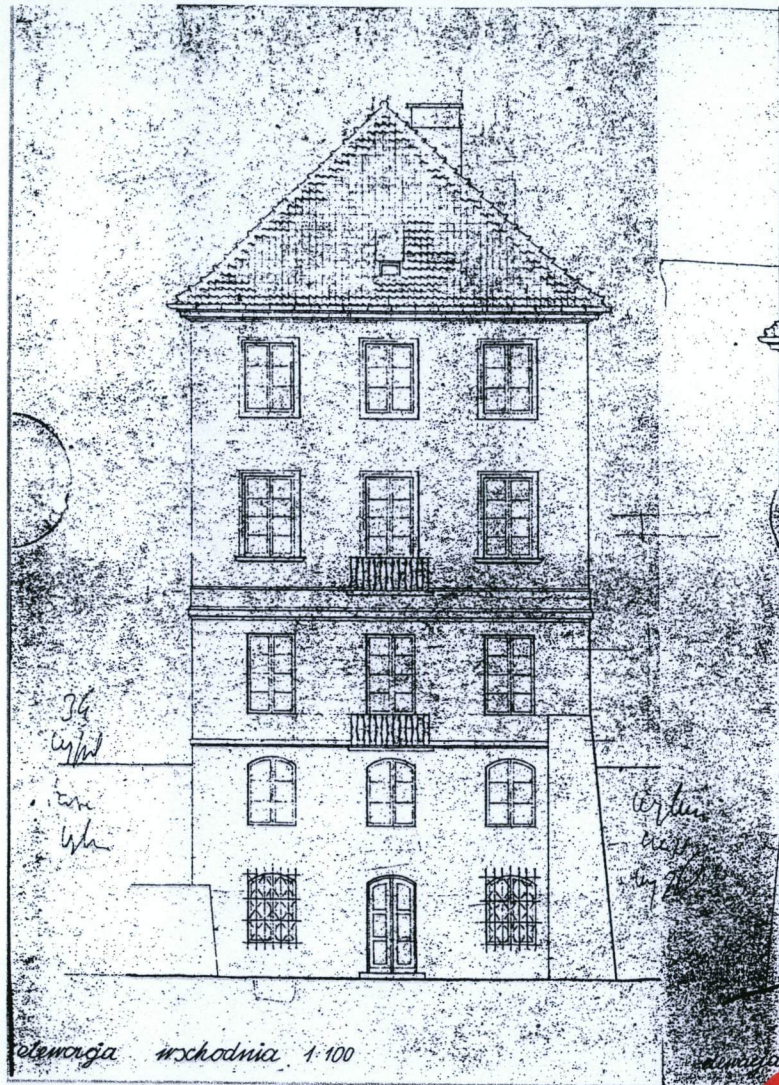
5. Obiekt (nazwa jak w karcie)

KAMIENICA, ul. KANONIA 6

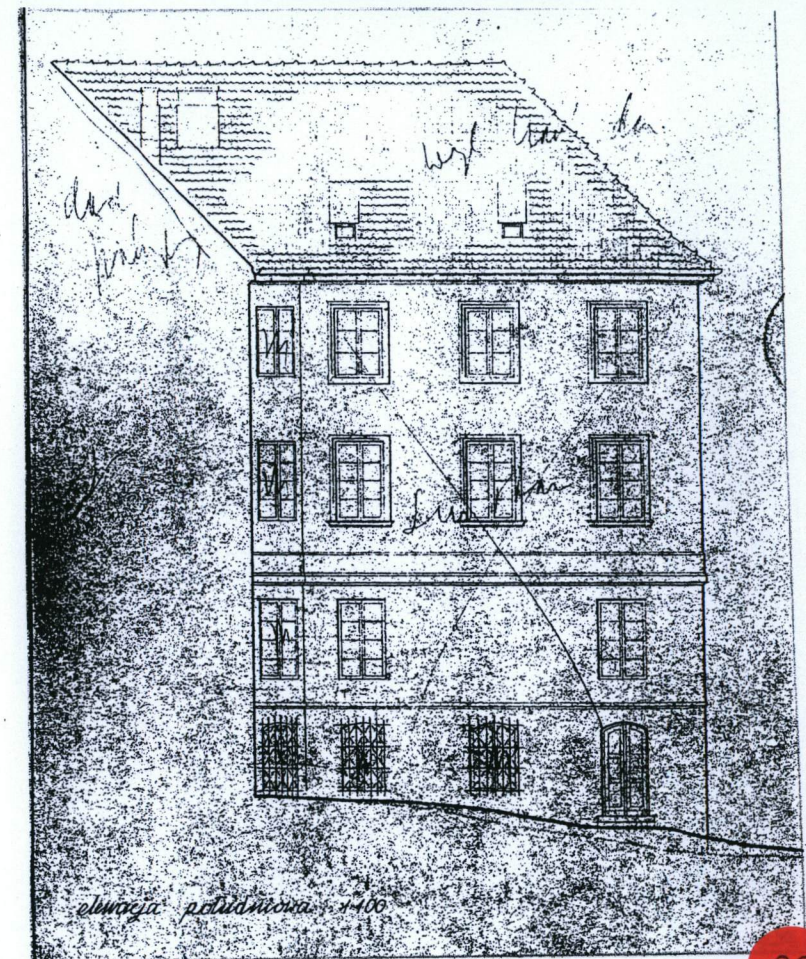
ZALĄCZNIK NR 9

6. Zawartość wkładki (nazwa materiału uzupełniającego)

ARCHIWALNE MATERIAŁY
IKONOGRAFICZNE



21



22

WKLADKA DO KARTY EWIDENCYJNEJ ZABYTEKÓW ARCHITEKTURY I BUDOWNICTWA

1. Miejscowość

WARSZAWA

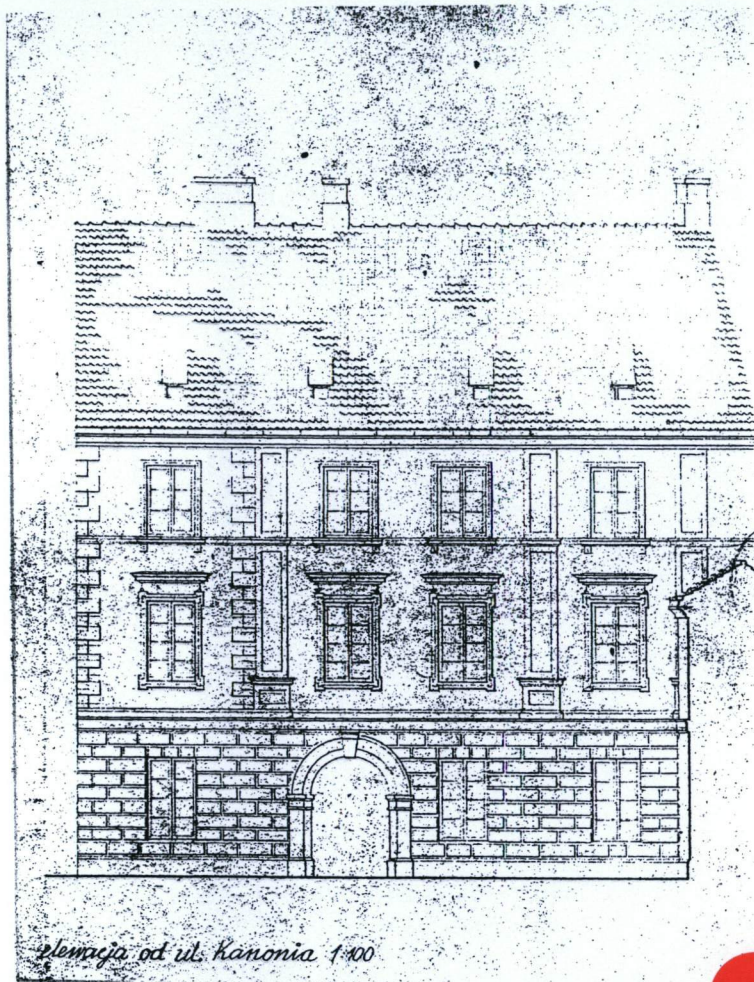
5. Obiekt (nazwa jak w karcie)

KAMIENICA, ul. KANONIA 6

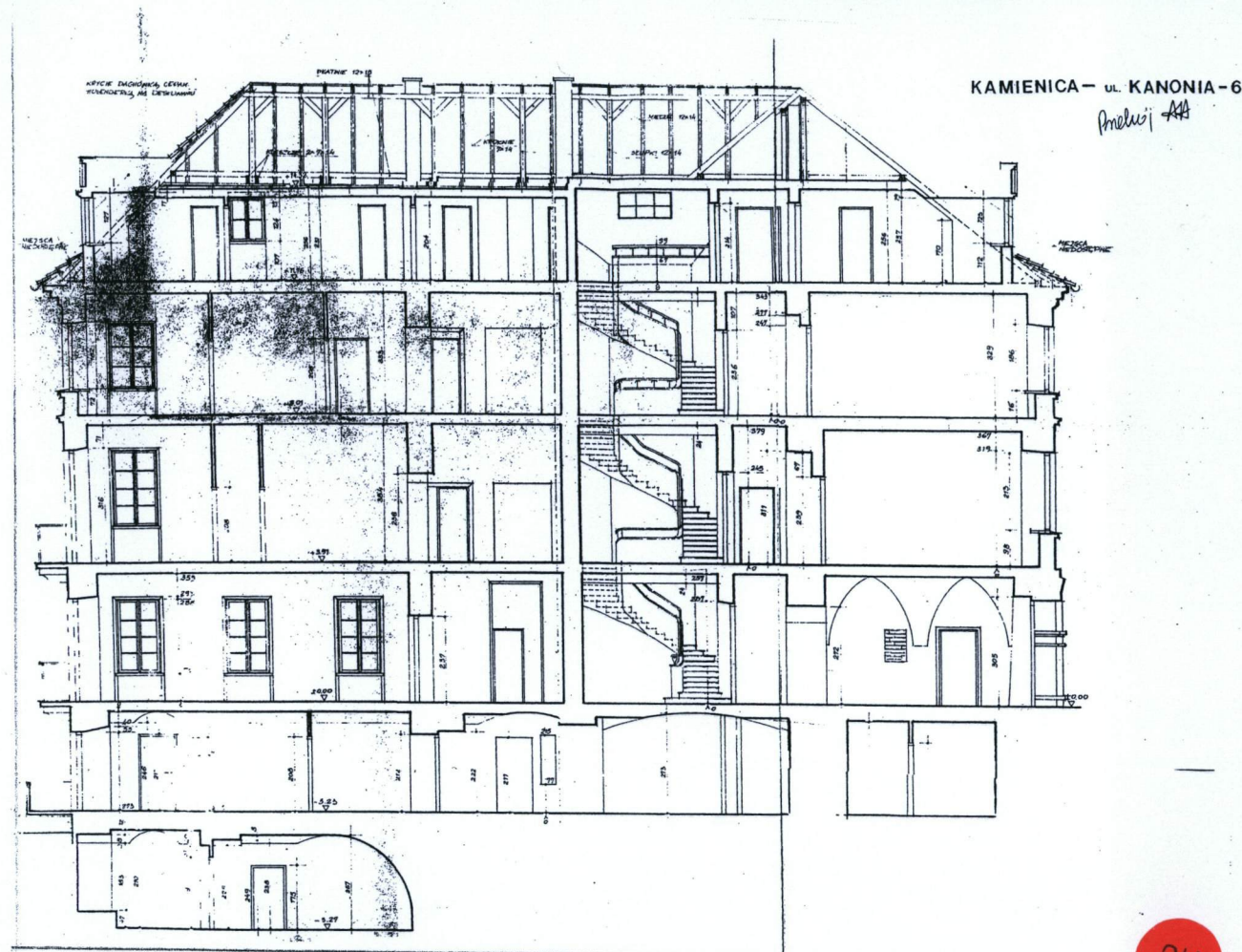
ZALĄCZNIK NR 10

6. Zawartość wkładki (nazwa materiału uzupełniającego)

ARCHIWALNE MATERIAŁY
IKONOGRAFICZNE



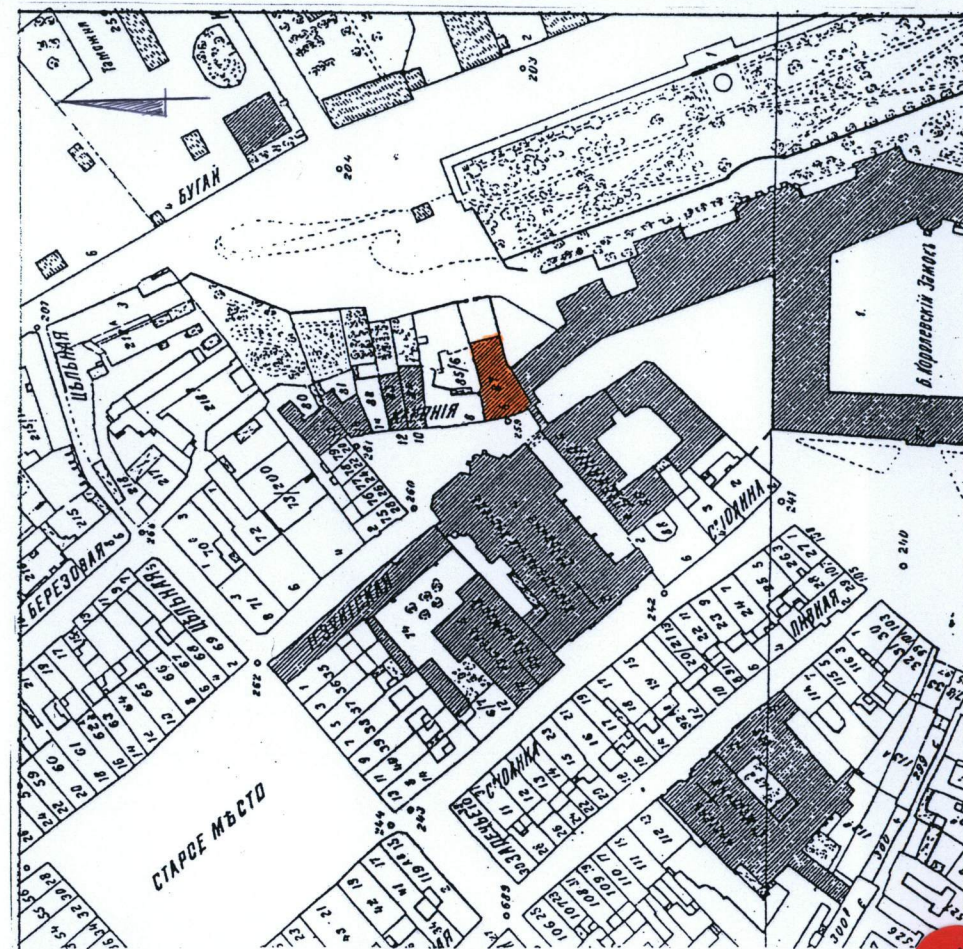
23



24

OPIS MATERIAŁÓW ILUSTRACYJNYCH

1. 1. Widok ogólny fasady
2. Fragment fasady
3. Fragment fasady - odsłonięty gotycki wątek ściany
4. Północny fragment fasady
5. Portal w fasadzie
6. Fragment obramienia gotyckiego portalu – odsłonięty w lewym ościeżu portalu
7. Fragment kamiennego łuku portalu
8. Północna elewacja oficyny
9. Południowa elewacja oficyny
10. Wschodnia elewacja oficyny
11. Sklepienia w hallu
12. Sklepienia w hallu
13. Odkrywka na południowej ścianie hallu
14. Fragment głównej klatki schodowej
15. Sklepienia w pomieszczeniu górnej kondygnacji piwnic
16. Sklepienia w pomieszczeniu górnej kondygnacji piwnic
17. Sklepienia w pomieszczeniu górnej kondygnacji piwnic
18. Fragment ściany piwnicy w trakcie frontowym
19. Fragment ściany piwnicy w trakcie frontowym
20. Fragmenty ścian piwnic
- 21-26 „Projekt podstawowy budynku przy ul. Kanonia 6, zatwierdzony w dniu 09.04.1957 r.”, autor: inż. arch. Tadeusz Zagrodkiwicz, repr. z archiwum Zarządu Domów Komunalnych Warszawa-Śródmieście
27. Stan zabudowy Kanonii w 1897 r., z: Archiwum Państwowego m.st. Warszawy, zbiory kartograficzne, zespół 1001/IV, sygn. L 734



27

WKLADKA DO KARTY EWIDENCYJNEJ ZABYTEKÓW ARCHITEKTURY I BUDOWNICTWA

1. Miejscowość

WARSZAWA

5. Obiekt (nazwa jak w karcie)

KAMIENICA, ul. KANONIA 6

ZALĄCZNIK NR

6. Zawartość wkładki (nazwa materiału uzupełniającego)

ARCHIWALNE MATERIAŁY
IKONOGRAFICZNE

