

1. Obiekt

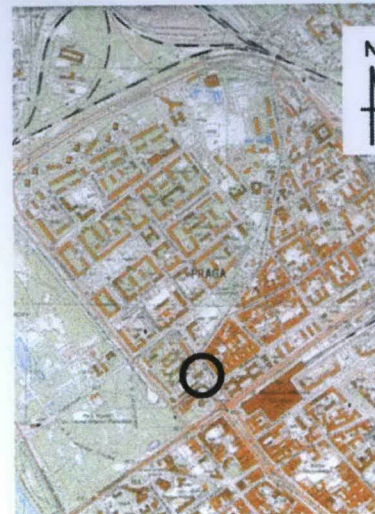
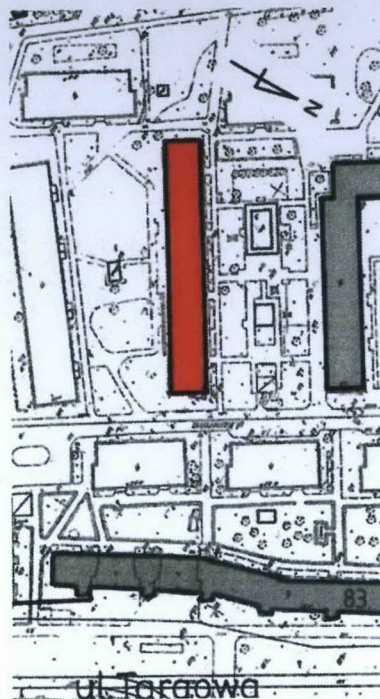
DOM MIESZKALNY DLA PODOFICERÓW

2. Czas powstania
1928

3. Miejscowość

WARSZAWA

11. Widok elewacji frontowej, rzut parteru skala 1: 800 (zamieszczony jedynie w tej skali z racji na rozmiary), orientacja 1: 20 000, sytuacja 1: 2 000



4. Adres

ul. Kameralna 1
działka nr 35 obręb 4-13-06

Hip.

KW nr

5. Przynależność administracyjna

województwo mazowieckie

dzielnica Praga Północ

6. Poprzednie nazwy miejscowości

7. Przynależność administracyjna
przed 1 VI 1975

województwo mazowieckie

powiat warszawski (przed 1975 r)

8. Właściciel i jego adres

Wspólnota Mieszkaniowa
ul. Kameralna 1
03 - 406 Warszawa

9. Użytkownik i jego adres

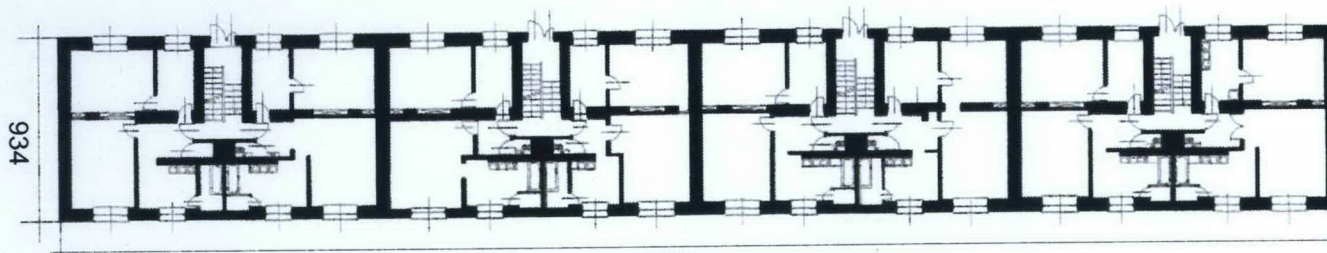
jak wyżej

10. Rejestr zabytków

Nr

data

Uwaga: Budynek leży na terenie Osiedla Praga I,
chronionego wpisem do rejestru nr 1558 z 5.11.1993



0 5 10

6760

Dom mieszkalny wielorodzinny dla podoficerów, wybudowany w latach 1927 – 28 dla Funduszu Kwaterunku Wojskowego, wg projektu arch. Czesława Przybylskiego.

Budynek to jeden z dwu zrealizowanych fragmentów większego zespołu domów wielorodzinnych, który miał powstać kwartał ulic Targowa – Ratuszowa – Jagiellońska – nowo-projektowana (na przedłużeniu ul. 11 Listopada: odcinek ul. Targowa – Jagiellońska). Realizację przerwał zapewne krach na giełdzie i kryzys gospodarczy po 1929 roku. Planowana była budowa zespołu, składającego się z 38 'elementów mieszkalnych' (klatek), zblokowanych w ten sposób, aby nie otrzymać ani jednego zamkniętego dziedzińca wewnętrznego. Do 1928 roku powstał budynek dziś oznaczony Kameralna 1 (4 'elementy mieszkalne') oraz budynek na planie litery C dziś oznaczony Kameralna 3 (3+2+3 'elementy mieszkalne'). Wejścia do klatek zostały zlokalizowane od strony wewnętrznego podwórza, gdzie zaprojektowano również basen dla dzieci i piaskownicę (zachowane). Wewnętrzny dziedziniec budynku przy ul. Kameralnej 3 miał być otwarty na poszerzoną ulicę Targową, a na osi planowano ustawienie pomnika.

Inwestorem był Fundusz Kwaterunku Wojskowego, który został powołany do życia rozporządzeniem wykonawczym do ustawy o zakwaterowaniu wojska w czasie pokoju z 2 czerwca 1927 roku, przez Marszałka Józefa Piłsudskiego - Ministra Spraw Wojskowych, w porozumieniu z Ministrem Skarbu, Ministrem Robót Publicznych i Ministrem Spraw Wewnętrznych. Obowiązkiem FKW było wznoszenie budynków i ich administrowanie. Z chwilą ukończenia budowy FKW miał obowiązek oddać budynek do dyspozycji Ministerstwa Spraw Wojskowych na cele kwaterunkowe. Opłaty za kwatery przechodziły na własność FKW, tworząc w ten sposób kapitał na budowę kolejnych obiektów. Wymiary kwater i wysokość czynszu ustalała Rada Ministrów. Wszystkie mieszkania w obydwu zrealizowanych budynkach są identyczne – zgodnie z normą ustaloną przez FKW dla mieszkań podoficerów zawodowych z rodziną – 55 m²: dwa pokoje z kuchnią i alkową, urządzone tak, by 'do minimum ograniczyć ilość przebiegów gospodyni'. Zrezygnowano z centralnego ogrzewania na rzecz pieców, gdyż uznano, że centralne 'rodzi konflikty'. Mieszkania zostały wyposażone dla higieny w zsypy oraz w ręczne windy dla transportu węgla z piwnicy (na klatce). Każde mieszkanie miało przyporządkowaną piwniczkę 14m² i stryszek.

SYTUACJA: Budynek zlokalizowany w dzielnicy Praga Północ w Warszawie, wzniesiony na dawnych terenach wojskowych, we wnętrzu kwartału ulic Targowa – Cyryla i Metodego – Jagiellońska – Ratuszowa, przy ulicy Kameralnej. Położona w centralnej części kwartału. Budynek wolnostojący, na planie wydłużonego prostokąta, z dłuższą elewacją położoną równolegle do ulicy Ratuszowej i Cyryla i Metodego. Położony wzniesiony w sąsiedztwie wzniesionego w tym samym czasie budynku Kameralna 3, modernistycznej zabudowy osiedla Praga I i domów wielorodzinnych z lat 60-tych. Budynek złożony z 4 identycznych sekcji (klatek), dostępnych od strony północnej. Na dziedzińcu między budynkiem Kameralna 1, a budynkiem Kameralna 3 ślady dawnej infrastruktury – plac zabaw dla dzieci z piaskownicą i basenem. W części wschodniej murowana wiata śmietnikowa. Zieleni – pojedyncze topole.

KONSTRUKCJA I MATERIAŁ:

ŚCIANY: wszystkie budynki z cegły na zaprawie wapienno – cementowej.

STROPY: stropy Kleina.

DACH: konstrukcja żelbetowa, dach jednospadowy, o spadku 5%, kryty papoliną.

KLATKA SCHODOWA: Budynek składa się z 4 bliźniaczych sekcji, każda z sekcji zaopatrzona identyczną klatką schodową. Typowa klatka doświetlona na każdym z 3 półpięter oknem dwuskrzydłowym. Ostatnia, najwyższa kondygnacja poddasza doświetlona 2 jednoskrzydłowymi, niewielkimi, podłużnymi okienkami, identycznymi jak te doświetlające suszarnie na poddaszu. Schody żelbetowe, dwubiegowe, z szarego lastrico, wyoblone krawędzie schodów, spoczniki na stropie Kleina. Poręcze metalowe o różnym rysunku, 2 typów: 1. proste metalowe, gdzie pręty o przekroju kwadratowym zostały pionowo rozstawione co 10cm, z drewnianą poręczą; 2. proste metalowe, z 3 poziomymi prętów o przekroju koła, mocowanych do prętów pionowych co 50cm. Na pełnych piętrach spocznik w kształcie litery T, z którego dostęp do 2 mieszkań, o identycznych metrażach, w lustrzanym odbiciu. Na każdej kondygnacji 2 pary drzwi do lokali: jednoskrzydłowe, ramowo – płycinowe, czwór-dzielne. Na każdym pełnym piętrze w ścianie na wprost drzwi, na poziomie ok. 1metra niewielkie drzwiczki pełne, dwuskrzydłowe, skrywające dostęp do szybu nieczynnej dziś windy na węgiel. Wyżej dwa niewielkie okienka jednodzielne doświetlające pomieszczenia toalet w mieszkaniach.

STOLARKA DRZWIOWA: drzwi na 4 klatki identyczne, wtórne, drewniane, jednoskrzydłowe niesymetryczne, z jednym krótszym, bocznym skrzydłem stałym, drewniane, ramowo-płycinowe, 5-poziomowe, 10-kwaterowe. Do mieszkań, do piwnicy i do pomieszczeń na poddaszu (suszarnie) zachowane oryginalne drzwi jednoskrzydłowe, ramowo – płycinowe, 4-dzielne. W mieszkaniach zachowane drzwi dwu i trójskrzydłowe, o równych skrzydłach, ramowo-płycinowe, 2-poziomowe, gdzie górna większa kwatera jest przeszklona, podzielona dwoma skrzyżowanymi szprosami na 4 kwatery, a dolna wypełniona płyciną.

STOLARKA OKIENNA: w całym budynku okna skrzynkowe. Każda sekcja (klatka posiada okna rozmieszczone w identycznym rytmie: od strony południowej okna na każdej kondygnacji w rytmie: 3-dzielne – 2-dzielne – 2-dzielne – 3-trójdzielne, od strony północnej (wejściowej) – 3-dzielne – 2-dzielne – 2-dzielne na półpiętrze klatek schodowych – 2-dzielne – 3-dzielne, czyli w takim samym rytmie, z dodatkowym rzędem okien dwudzielnych na półpiętrach. Zachowane okna trójdzielne cztero-podziałowe, z lufcikami w części środkowej. Zachowane okna dwudzielne, cztero-podziałowe, z 2 lufcikami w dolnych kwaterach. Posadzki: na klatkach posadzki z szarego lastrico, w mieszkaniach klepka dębowa. W kuchni deski sosnowe, prawdopodobnie na deskach oryginalnie linoleum. W większości mieszkań współczesne materiały wykończeniowe – płytki terakotowe.

UKŁAD PRZESTRZENNY: Na planie wydłużonego prostokąta, składa się z 4 identycznych sekcji – klatek schodowych, o 4 kondygnacjach. Każda sekcja to 8 mieszkań, o identycznym metrażu, po 2 na piętrze, w lustrzanym odbiciu. Układ mieszkań dwutraktowy. Cały budynek jest podpiwniczony i posiada nieużytkowe poddasze (dawna pralnia i suszarnie).

<p>4. Kubatura</p> <p>10 285m3</p>	<p>15. Powierzchnia użytkowa</p> <p>1740,98 m2</p>	<p>16. Przeznaczenie pierwotne</p> <p>Funkcje mieszkaniowe</p>	<p>17. Użytkowanie obecne</p> <p>Funkcje mieszkaniowe</p>
<p>8. Prace budowlane i konserwatorskie</p> <p>BNAM Praga Północ i Administrator nie posiada informacji o remontach wykonanych do 2000 roku.</p> <p>W części mieszkań wymienione okna na nowe, zwykle z PCV, o podziałach innych niż historyczne. W części wymieniona stolarka drzwiowa.</p> <p>Budynek o 1945 roku doposażony w instalację CO.</p> <p>W 1963 roku doposażony w instalację gazową (wymienioną w 2007 roku).</p> <p>W 2004 roku opracowany projekt docieplenia ścian zewnętrznych i stropodachu. (Postanowienie WKZ nr 1004/ 2004, pozwalające na docieplenie pod warunkiem przeniesienia istniejących elementów plastycznych - gzymsu).</p>		<p>19. Stan zachowania (fundamenty, ściany zewnętrzne, ściany wewnętrzne, sklepienia, stropy, konstrukcje dachowe, pokrycie dachu, wyposażenie i instalacje)</p> <p>Fundamenty – dobry. Stropy – dobry. Ściany zewnętrzne – stan dobry. Ściany wewnętrzne – dobry. Dach – konstrukcja stan dostateczny, miejscami silne zawilgocenia, wymaga bieżącej konserwacji. Balkony – stan dobry. Posadzki – dobry (lastrico na klatkach, klepka dębowa w mieszkaniach). Stolarka – stan dobry, w znacznej części zachowana. Stolarka wewnętrzna – dobry. Balustrady balkonów – stan dobry. Balustrady schodów – stan dobry. Instalacje – stan dobry.</p>	
		<p>20. Najpilniejsze postulaty konserwatorskie</p> <ol style="list-style-type: none"> 1. Remont dachu. Miejscami wyraźne zawilgocenia stropu, szczególnie w narożach, prawdopodobnie przyczyną są nieszczelne rynny. 2. Opracowanie wytycznych konserwatorskich, obowiązujących przy wymianie stolarki okiennej i drzwiowej. Nowa stolarka powinna powtarzać rysunek, materiał kształt i podziały stolarki oryginalnej. 3. Zachowanie oryginalnego rysunku elewacji. <p>Uwaga: Z racji na brak ochrony konserwatorskiej do 2006 roku część okien wymienionych za zgodą konserwatora zabytków (decyzja WKZ dla ZGN, pozwalająca na wymianę stolarki)</p>	

21. Akta archiwalne (rodzaj akt, numer i miejsce przechowywania)

TECZKA OBIEKTU W ARCHIWUM DELEGATURY BIURA NACZELNEGO ARCHITEKTA MIASTA W DZIELNICY PRAGA PÓŁNOC, UL. KŁOPOTOWSKIEGO 15, WARSZAWA.

PROJEKT BUDOWLANY . DOKUMENTACJA ODTWORZENIOWA. ARCH. JAN PONIECKI, WARSZAWA 2006 (PRZECHOWYWANY U ADMINISTRATORA: ZGN PRAGA PÓŁNOC)

22. Bibliografia

Działalność budowlana Funduszu Kwaterunku Wojskowego, Architektura i Budownictwo, R. 1929, nr 1, 41 – 46.

Grażyna Jonkajtys-Luba, Czesław Przybylski, Wrocław 1996.

23. Źródła ikonograficzne i fotograficzne (rodzaj, miejsce przechowywania, sygnatury)

Archiwalne zdjęcia i plany w pozycjach podanych w bibliografii (poz. 22).

24. Uwagi różne

1. W latach 90-tych planowana była nadbudowa o kilka pięter.
2. Budynek włączony do gminnej ewidencji zabytków SKZ w 2006 roku.
3. Budynek znajduje się na terenie chronionym wpisem do rejestru zabytków: Wpis do rej. zabytków osiedla Praga I, (arch. Sz. i H. Syrkus, 1947) nr 1558A z 5.11.1993

25. Opracował (a):

tekst mgr Ewa Kalnoj, październik 2007

plany, rysunki mgr Vadim Kalnoy, październik 2007

zdjęcia, fotogr. mgr Ewa Kalnoj, październik 2007

miejsce przechowywania negatywów Biuro SKZ

KARTA PO WYPEŁNIENIU PODLEGA OCHRONIE NA PODSTAWIE PRZEPISÓW PRAWA AUTORSKIEGO !

26. Adnotacje o inspekcjach, informacje o zmianach (daty, imiona i nazwiska wypełniających)

27. Załączniki

- NR 1 - DALSZY CIĄG OPISÓW I DOKUMENTACJA RYSUNKOWA.
NR 2 - IKONOGRAFIA
NR 3 - 5 - DOKUMENTACJA FOTOGRAFICZNA.

*Wykonano z funduszy
Miasta Stołecznego Warszawy*

1. Miejscowość WARSZAWA, UL. KAMERALNA 1	2. Obiekt DOM MIESZKALNY DLA PODOFICERÓW	3. Zawartość wkładki (nazwa obiektu lub materiału uzupełniajacego) TEKST - CIĄG DALSZY OPISU. VERTE: DOKUMENTACJA RYSUNKOWA: RZUTY BUDYNKU W SKALI 1: 0000
---	--	---

CIĄG DALSZY KARTY GŁÓWNEJ: POZ. NR 13 (OPIS).

ELEWACJA PÓŁNOCNA (WEJŚCIOWA): z cegiełki silikatowej, czterokondygnacyjowa, dwudziestoosiowa, składa się z 4 identycznych 5-osiowych sekcji. Wejście do klatki na osi. Nad drzwiami daszek żelbetowy. W poziomie piwnicy 8 identycznych niewielkich okienek jedno-kwaterowych, uchylnych, rozmieszczonych równomiernie, 4 po każdej stronie. Na poziomie parapetów okiennych parteru i jednocześnie na poziomie daszku – gzyms rozdzielający kondygnacje. Okna w rytmie: 3-dzielne – 2-dzielne – 2-dzielne na półpiętrze klatek schodowych – 2-dzielne – 3-dzielne, czyli z dodatkowym rzędem okien dwudzielnych na półpiętrach. Gzyms koronujący – pas cegiełek układanych w jodełkę, wyżej 10 niewielkich okienek, rozmieszczonych w równych odległościach, doświetlających poddasze.

ELEWACJA POŁUDNIOWA: z cegiełki silikatowej, szesnastoosiowa, składa się z 4 identycznych 4-osiowych sekcji. W poziomie piwnicy 10 identycznych niewielkich okienek jedno-kwaterowych, uchylnych, rozmieszczonych równomiernie. Na poziomie parapetów każdej kondygnacji gzyms rozdzielający kondygnacje. Okna w rytmie: 3-dzielne – 2-dzielne – 2-dzielne – 3-dzielne. Gzyms koronujący – pas cegiełek układanych w jodełkę, wyżej 10 niewielkich okienek, rozmieszczonych w równych odległościach, doświetlających poddasze.

ELEWACJE ZACHODNIA I WSCHODNIA: ściany szczytowe budynku.

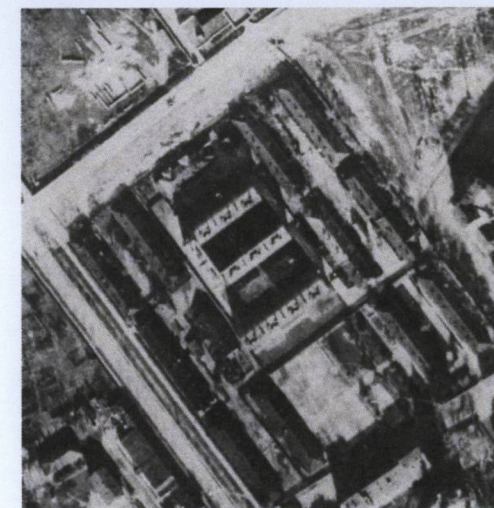
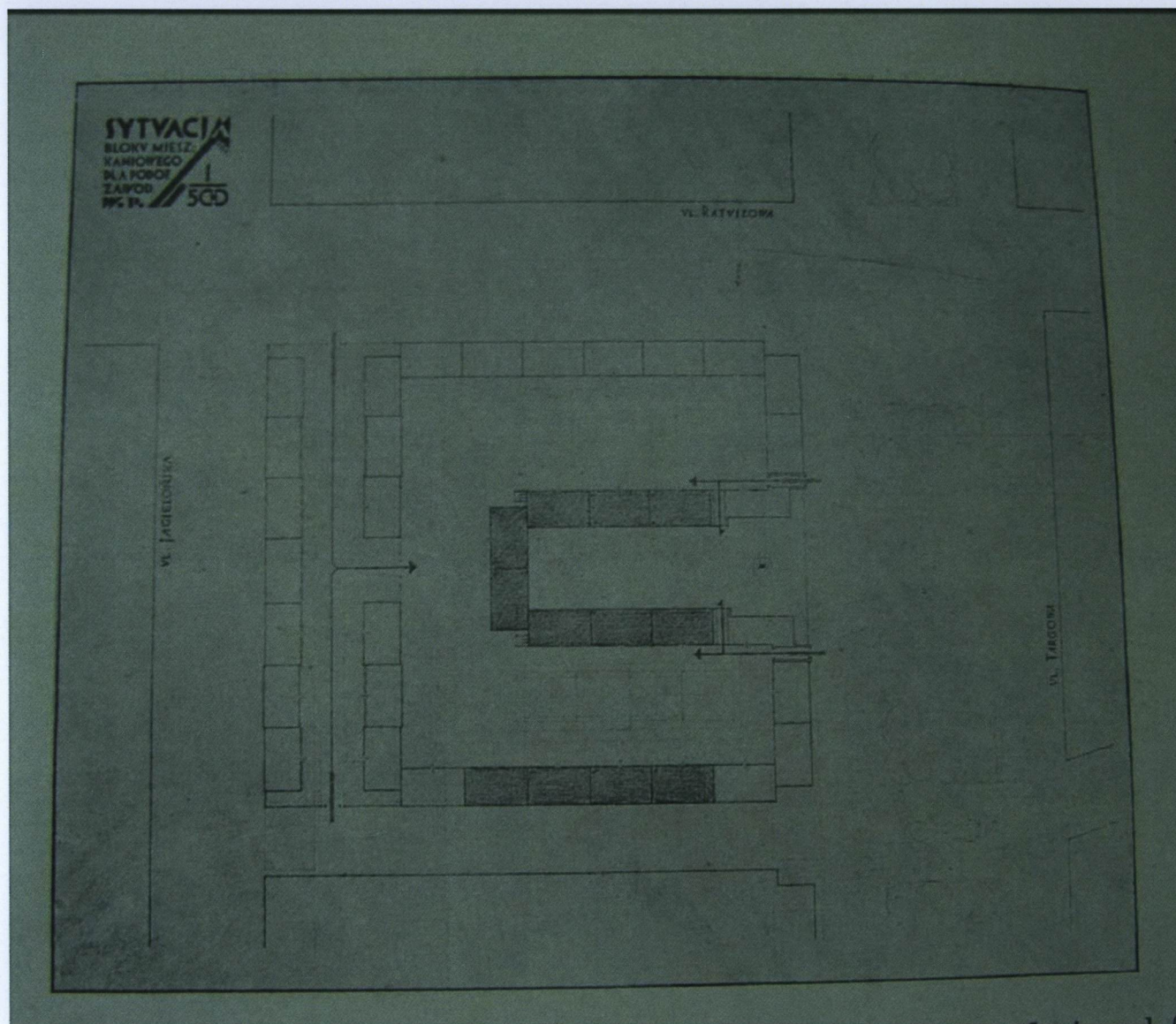
WNĘTRZE, WYPOSAŻENIE: wyposażenie skromne: we wszystkich 4 klatkach: schody dwubiegowe z szarego lastrico. Na klatkach skromna prosta metalowa balustrada dwóch rodzajów (patrz schody) oraz szyb windy do transportu węgla z piwnicy, w mieszkaniach zsypy śmieciowe do piwnicy (dla każdego pionu jeden). W mieszkaniach podłoga z klepki dębowej i kuchniach deski (prawdopodobnie dawniej przykryte linoleum).

INSTALACJE: wodno-kanalizacyjna, elektryczna, gazowa, CO (miejskie), telefoniczna.

1. Miejscowość
WARSZAWA, UL. KAMERALNA 1

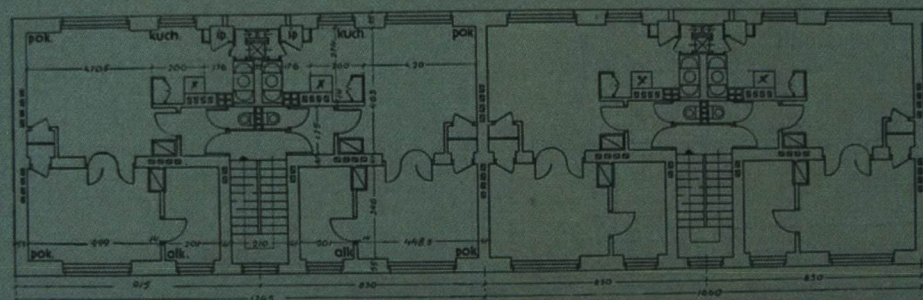
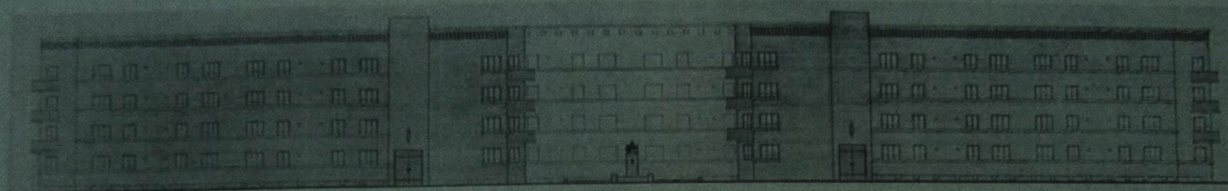
2. Obiekt
DOM MIESZKALNY
DLA PODOFICERÓW

3. Zawartość wkładki (nazwa obiektu lub materiału uzupełniaiacego)
DOKUMENTACJA IKONOGRAFICZNA



1. Fragment zdjęcia lotniczego z 1935 roku.

2. Sytuacja zespołu domów wielorodzinnych mieszkalnych dla Podoficerów, opublikowana w 1929 roku w Architekturze i Budownictwie. Dom oznaczony dziś ul. Kameralna 1 zaznaczony jako zrealizowany fragment.



Rys. 5 — 6. Arch. Czesław Przybylski (Warszawa). Blok mieszkań oficerskich na Pradze przy ul. Targowej i Ratuszowej. 96 (2 P + Km) = 288 izb.

Pow. zabud. — 2078^m². Kubat. — 20.761 m³. Pow. mieszkań — 96 × 44,95 m² = 4.315,20 m².
Elewacja całości od ul. Targowej i dwa składowe elementy rzutu poziomego, każdy z dwa mieszkań dwupokojowych z kuchnią mieszkalną.
Budowę wykonała firma „Budopol” w/m.

3. Rozwinięcie wschodniej, niedokończonej pierzei zespołu od strony ul. Targowej oraz rzut typowego mieszkania.
(Architektura i Budownictwo 1929)



4. Elewacja - sekcja A (północna) budynku Kameralna 3, 1928
(Architektura i Budownictwo, 1929)



5. Dziedziniec wewnętrzny budynku Kameralna 3, 1928
(Architektura i Budownictwo, 1929).

1. Miejscowość
WARSZAWA, UL. KAMERALNA 1

2. Obiekt DOM MIESZKALNY
DLA PODOFICERÓW

3. Zawartość wkładki (nazwa obiektu lub materiału uzupełniającego)
DOKUMENTACJA FOTOGRAFICZNA: ELEWACJE BUDYNKU



1. Elewacja południowa, widziana od strony ul. Kameralnej.



2. Elewacja północna (wejściowa) widziana od strony ul. Kameralnej.



3. Elewacja zachodnia (ściana szczytowa od strony ul. Jagiellońskiej).



4. Dziedziniec między budynkiem ul. Kameralna 1 a ul. Kameralna 3.



5. Elewacja budynku od strony północnej (wejściowa). Wyższe kondygnacje (I - III).



4. Elewacja północna (wejściowa) sekcja (klatka) II.

Wkładkę założyła Ewa Kalnoj, październik 2007 r.



7. Gzyms budynku.



8. Daszek żelbetowy nad wejściem na klatkę.



9. Mocowanie na flagę w ścianie budynku.
Identyczne po obydwu stronach każdej klatki schodowej.



10. Południowo - zachodni narożnik budynku.



11. Okienka piwniczne.



12. Zachwane urządzenia dawnego placu zabaw dla dzieci
- basen.

1. Miejscowość
WARSZAWA, UL. KAMERALNA 1

2. Obiekt DOM MIESZKALNY
DLA PODOFICERÓW

3. Zawartość wkładki (nazwa obiektu lub materiału uzupełniającego)
DOKUMENTACJA FOTOGRAFICZNA: KLATKA SCHODOWA



1. Schody dwubiegowe w 1 klatce schodowej widziane z poziomu półpiętra.



2. Metalowa poręcz schodów w 2 klatce schodowej widziana z poziomu piętra.



3. Metalowa poręcz schodów w 1 klatce schodowej widziana z poziomu poddasza.



4. Okno o zachowanych podziałach w 1 klatce schodowej.



5. Schody dwubiegowe w 1 klatce schodowej widziane z poziomu poddasza.



6. Stopnie schodów dwubiegowych w 1 klatce.



7. Spocznik na II piętrze w 1 klatce schodowej.
Widoczne drzwiczki do szybu dawnej windy
na węgiel (po środku) oraz okienka toalet.



8. Zachowane drzwi do mieszkania.



9. Okienka poddasza na klatce schodowej.

1. Miejscowość
WARSZAWA, UL. KAMERALNA 1

2. Obiekt DOM MIESZKALNY
DLA PODOFICERÓW

3. Zawartość wkładki (nazwa obiektu lub materiału uzupełniającego)
DOKUMENTACJA FOTOGRAFICZNA: STOLARKA, PODDASZE, PIWNICA.

1. Zachowane drzwi wejściowe do mieszkania,
oczyszczone z farby.



2. Zachowane drzwi dwuskrzydłowe w mieszkaniu,
oczyszczone z farby.



3. Zachowane drzwi trójskrzydłowe w mieszkaniu,
oczyszczone z farby.



4. Lufcik w oknie trójskrzydłowym, zachowane mosiężne
okucia.

Wkładkę założyła Ewa Kalnoj, październik 2007 r.



5. Kuchnia w pralni na poddaszu.



6, 7. Suszarnie na poddaszu.



8. Pomieszczenia piwniczne.

9. Zachowane zsypy śmieciowe z mieszkań.



10. Typowe okienko piwniczne.

