

OŚRODEK DOKUMENTACJI  
ZABYTEKÓW W WARSZAWIE

KARTA EWIDENCYJNA ZABYTEKÓW  
ARCHITEKTURY I BUDOWNICTWA

A B C D E F G H I J K L Ł M N O P R S T U W X Y Z

NR 1383

1. Obiekt

KAMIENICA

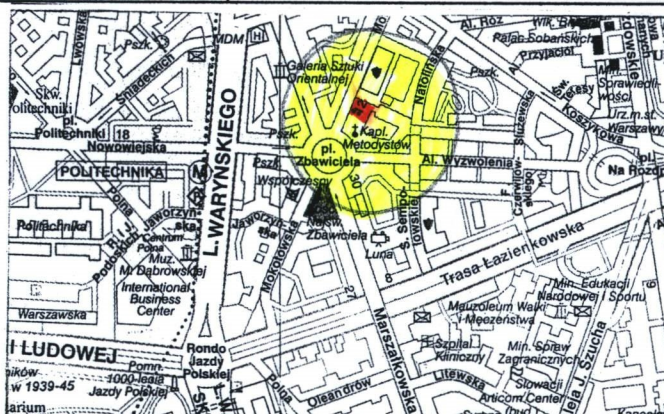
2. Czas powstania

1913-1914

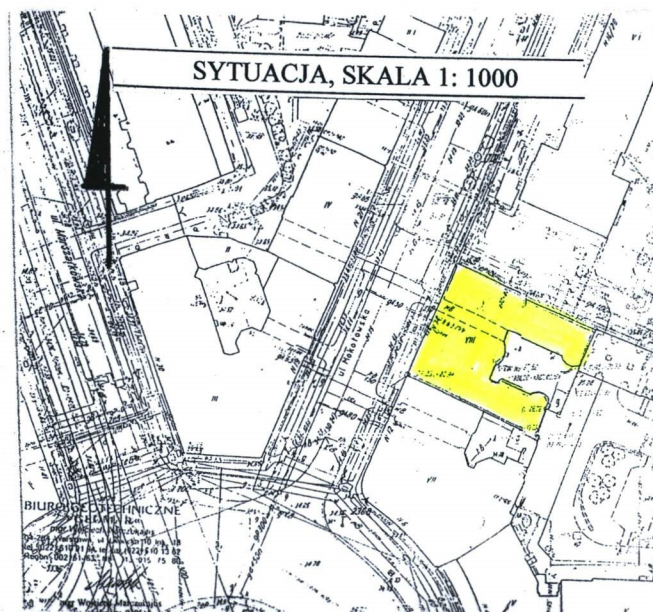
3. Miejscowość

WARSZAWA

11. Zdjęcia, rzut, przekrój, sytuacja, orientacja



ORIENTACJA, SKALA 1: 20 000



SYTUACJA, SKALA 1: 1000

4. Adres

ul. MOKOTOWSKA 14  
nr hip. [redacted]  
dz. nr ew. 85, obręb 5-06-7

5. Przynależność administracyjna

województwo MAZOWIECKIE

gmina.....

6. Poprzednie nazwy miejscowości

7. Przynależność administracyjna przed I VI 1975

województwo: WARSZAWSKIE  
powiat: WARSZAWSKI

8. Właściciel i jego adres

ZARZĄD GŁÓWNY PCK  
WARSZAWA, ul. MOKOTOWSKA 14

9. Użytkownik i jego adres

j.w.

10. Rejestr zabytków

1628 2 26.09.1996



Ulica Mokotowska - dawna droga narolna biegnąca przez tereny Ujazdowa, ok. 1770 objęta założeniem ujazdowskim placów gwiaździstych, uregulowana od Pięknej do Polnej, gdzie przebiegała wśród pól i ogrodów. W 1822 r. w klinie pomiędzy Marszałkowską i Mokotowską założono 4-hektarowy ogród ze szkółkami drzew owocowych i hodowla winogron. W 1856 r. [patrz il. 13] omawiany odcinek Mokotowskiej - aż do Alej Ujazdowskich - w dalszym ciągu zajmowały tereny upraw. Taryfa z roku 1887 roku odnotowuje że pod adresem Mokotowska 14 -20 (nr hip. 1666 N) znajdował się ogród braci Kaczyńskich, ich własnością pozostawały także posesje przy Mokotowskiej nr 13 i 15/hip. 1666 C [il. 15]. W roku 1900 parcela o numerze 1666D w ciągu pozostawała własnością braci Kaczyńskich, którzy zapewne byli inicjatorami parcelacji dawnego ogrodu na działki budowlane. Wschodnia pierzeja tego odcinka Mokotowskiej długo pozostawała niezabudowana, na planie Lindleya z 1898 roku widać, że trójkąt pomiędzy zbiegiem Marszałkowskiej i Mokotowskiej był już rozparcelowany i w większości zabudowany, natomiast po parzystej stronie Mokotowskiej wciąż widnieją sady i szklarnie. W pierwszych latach XX stulecia omawiany obszar przecięły nowe ulice - Natolińska i Służewska, wytyczające ostateczny układ kwartałów przeznaczonych pod zwartą zabudowę czynszową. Odcinek wschodniej pierzei ulicy Mokotowskiej, u jej wylotu na plac Zbawiciela, został zabudowany dopiero w latach 1912 -14. Na dwóch sąsiadujących działkach - narożnej nr 12 /hip. 5925 i nr 14/ hip.5924 - wzniesiono dwie wielkie kamienice czynszowe projektu Antoniego Jabłońskiego Jasieńczyka. W 1918 roku jako właściciel budynku nr 14 odnotowany jest Korenstein; w 1930 r. dom jest własnością Skarbu Państwa. Kamienica przy Mokotowskiej 14 pierwotnie miała obrzeżny typ zabudowy i składała się z budynku frontowego, dwóch długich oficyn bocznych i oficyny tylnej, przylegającej do tylnej oficyny budynku przy ulicy Natolińskiej 3/hip.6219 [il. 16].

W czasie II wojny światowej zniszczeniu uległy wschodnie części kamienicy - oficyna tylna i fragmenty bocznych, które po wojnie nie zostały odbudowane. Ocalały budynek został wyremontowany w 1949 r., nadbudowany o jedną kondygnację, zapewne zmianie uległ wówczas kształt dachu oraz partia zwieńczenia fasady. Brak danych, kiedy wnętrza budynku zostały dostosowane do funkcji biurowych. Obecnie kamienica jest siedzibą Zarządu Głównego Polskiego Czerwonego Krzyża.

**Określenie stylu - kamienica modernistyczna**

**Sytuacja:** budynek usytuowany na dużej prostokątnej parceli położonej we wschodniej pierzei ulicy Mokotowskiej, nieopodal zbiegu z placem Zbawiciela, fasadą zwrócony na zachód, elewacją południową przyległy do ściany kamienicy nr 12, elewacją wschodnią oficyny północnej - do ściany zachodniej budynku przy ul. Natolińskiej 8; elewacja północna obecnie wtórnie odsłonięta; małe podwórkowo pomiędzy oficynami bocznymi połączone z dużym, nieregularnym podwórzem wewnątrzblokowym, dostępnym z parterowego prześwitu w budynku przy ul. Natolińskiej 8.

**Materiał, technika wykonania:** budynek całkowicie podpiwniczony, murowany z cegły na zaprawie cementowo-wapiennej, tynkowany (tynki barwione w masie), stropy Kleina, klatki schodowe żelbetowe; balustrady schodów metalowe, z płaskowników, wieżba dachowa drewniana krokwiowo-płatwiowa, dach kryty papą na płycie OSB, stolarka okienna nowa, drewniana, okna zespolone; drzwi drewniane i aluminiowe.

**Rzut:** budynek obecnie na rzucie litery „U”, złożony z: 2 ½-traktowego budynku frontowego, wzniesionego na rzucie prostokąta, z płytkim ryzalitem klatki schodowej w elewacji tylnej i przejazdem bramnym w 3-ej osi od pn. (ob. przekształconym w hall); dwóch oficyn bocznych (pierwotnie 1 ½-traktowych), z ryzalitami klatek schodowych w osiach skrajnych, z których południowa krótsza, otaczających podwórze otwarte od wschodu. Układ pomieszczeń całkowicie przekształcony, dostosowany do funkcji biurowych; w budynku frontowym i w oficynie południowej umieszczone szyby windowe.

**Bryła:** VIII-kondygnacyjna, rozczłonkowana na budynek frontowy zamknięty niskim dachem dwuspadowym i oficyny - nad którymi dachy pulpitowe.

**Fasada:** symetryczna, VIII-kondygnacyjna, w zasadzie 5-osiowa; w dwóch dolnych kondygnacjach boniowana poziomo, w kondygnacjach III-VI w osiach 2 i 4-ej wysunięta płytkimi prostokątnymi, trójosiowymi wykuszami zamkniętymi trójkątnymi oprofilowanymi frontonami. Nad kondygnacją VI wąski profilowany gzyms kordonowy oraz ciągły gzyms podokienny okien VII-ej kondygnacji, która zamknięta wydatnym, silnie oprofilowanym gzymsem. Kondygnacja VIII niższa, nad trzema osiami środkowymi zwieńczona niskim trójkątnym szczytem; osie skrajne tej kondygnacji wtórnie nadbudowane (?). W kondygnacjach I-II otwory umieszczone we wspólnych pionowych płycinach ujętych ryflowaniem, rozdzielone dużymi, wklęsłymi płycinami poziomymi z analogicznym obramieniem.

/cd opisu na wkładce nr /



14. Kubatura	15. Powierzchnia użytkowa	16. Przeznaczenie pierwotne	17. Użytkowanie obecne
<b>ok. 13. 320 m<sup>3</sup></b>	<b>ok. 2. 867 m<sup>2</sup></b>	<b>mieszkalne</b>	<b>biurowe</b>
18. Prace budowlane i konserwatorskie, ich przebieg i dokumentacja (po 1945 r.) <ul style="list-style-type: none"> <li>• 1946 – 49 odbudowa budynku po zniszczeniach wojennych, wykonanie nowej więźby dachowej, położenie nowego pokrycia dachu z papy (pierwotne pokrycie z blachy ocynkowanej)</li> <li>• lata 70 XX . modernizacja instalacji c.o.</li> <li>• początek lat 90-tych XX w. wymiana bramy na drzwi aluminiowe, adaptacja przejazdu bramnego na recepcję</li> <li>• od 1999 r. – sukcesywna wymiana okien i stolarki drzwiowej</li> </ul>		19. Stan zachowania(fundamenty, ściany zewnętrzne, ściany wewnętrzne, sklepienia, stropy, konstrukcje dachowe, pokrycie dachu, wyposażenie i instalacje) <p>Ogólny stan budynku dobry. Na elewacjach oficyn tynki brudne, z zaciekami i spękaniem, w kilku partiach (zwłaszcza przy płytach balkonowych) odparzenia i ubytki tynku. Część płyt balkonowych ze śladami zawilgoceń i ubytkami.</p>	
20. Najpilniejsze postulaty konserwatorskie <p>Odnowienie elewacji podwórzowych, naprawa płyt balkonowych.</p>			

21. Akta archiwalne i źródła ikonograficzne (rodzaj, numer i miejsce przechowywania)

**Archiwum Państwowe m.st. Warszawy:**

- „Taryfa domów według porządku numerów hipotecznych z dołączeniem nowych policyjnych tudzież oznaczeniem ulic, cyrkułów i nazwisk właścicieli” - lata: 1873, 1877, 1878
- “Taryfa domów miasta Warszawy i przedmieścia Pragi”- lata: 1881, 1882, 1887, 1897, 1918, 1930
- Zbiory Kartograficzne, Zespół 1001/IV, sygn. L 734 (1897), L 734 (1897, 1901-1902, 1906, 1911), Wydział Pomiarów Zarządu Budowy Kanalizacji i Wodociągów /”Plany Lindleya”/
- Zbiór Korotyńskich: Kor. I/85 (Mokotowska), lata 1799-1920

22. Bibliografia

- Chrościcki J.A., Rottermund A., Atlas architektury Warszawy, Warszawa 1977
- Encyklopedia Warszawy, pr. zb. pod red. Barbary Petrozolin-Skowrońskiej, Warszawa 1994
- Herbst St., Ulica Marszałkowska, Warszawa 1978
- Ilustrowany przewodnik po Warszawie wraz z treściwym opisem okolic miasta, Warszawa 1893
- Kasprzycki J., Warszawa sprzed lat, Warszawa 1989
- Krzyżakowa K., Mokotowska, w: „Stolica”, 1981, nr 19. ss.12, 15
- Łoza St., Architekci i budowniczowie w Polsce, Warszawa 1954
- Orłowicz M., Przewodnik po Warszawie, Warszawa 1922
- Szwankowski E., Ulice i place Warszawy, Warszawa 1963

23. Uwagi różne

24. Opracowanie karty ewidencyjnej **Anna Radźwicka-Milczewska, październik 2004** *Pl*

plany, rysunki. j.w. na podst. inwentaryzacji wyk. przez: „Visual-Arch Pracownia Projektowa”, 2002 r. *Pl*

Fotografie: **Anna Radźwicka-Milczewska, październik 2004** *Pl*

miejsce przechowywania negatywów...u autora

KARTA PO WYPEŁNIENIU PODLEGA OCHRONIE NA PODSTAWIE PRZEPISÓW PRAWA AUTORSKIEGO

25. Adnotacje o inspekcjach, informacje o zmianach (daty, imiona i nazwiska wypełniających)

26. Załączniki - *str. 7*



WARSZAWA

KAMIENICA, ul. MOKOTOWSKA 14

cd opisu

## Cd opisu obiektu

Otwory: w osi 2-2j od wschodu prostokątny otwór - obecnie wejściowy, trójskrzydłowy, z nadświetlem, przeszklony, o aluminiowych ramach. W kondygnacji II-ej w osiach II i IV-ej triady okien złożone z okna środkowego dwuskrzydłowego i dwóch wąskich jednoskrzydłowych okien po bokach. Analogiczne triady okienne we wszystkich kondygnacjach wykuszy oraz w oknach kondygnacji VII na osi wykuszy. Otwory w kondygnacjach I-I-IV i VIII wszystkie prostokątne, w kondygnacji VIII-ej mniejsze, dwuskrzydłowe, w wykuszach - triady okien jak w kondygnacji II; pozostałe wszystkie duże trójskrzydłowe, z drobnym podziałem w nadświetli; w kondygnacji V-ej otwory zamknięte łukiem odcinkowym, w VII-ej - łukiem koszowym. W kondygnacji III-ej pod oknami umieszczone wąskie wklęsłe płyciny, z wpisanymi w nie płycinami wypukłymi; w kondygnacjach V- VI pod oknami odcinki gzymsu podokiennego na płaskich wspornikach oraz duże płyciny w których płyciny z uszakami; w kondygnacji IV-ej okna ujęte od dołu ślepą balustradą tralkową. W kondygnacji VII-ej nad oknami dekoracje w formie opracowanych konturowo zworników; w najwyższej kondygnacji pośrodku płytka płycina zamknięta łukiem koszowym i zwieńczona dużym k kluczem z oprofilowanym guzem pośrodku, w polu płyciny cztery wąskie okna rozdzielona trzema półkolumnami doryckimi; po bokach płyciny - okna dwuskrzydłowe, zamknięte odcinkiem profilowanego gzymsu nadokiennego; w osiach skrajnych tej kondygnacji - okna (wtórne?).

W wykuszach otwory umieszczone w płycinach, w kondygnacjach I, II i IV - prostokątnych, w kondygnacji III-ej w płycinie zamkniętej odcinkowo; w kondygnacji I-ej każdego z wykuszy duży balkon o prostokątnej płycie, zamknięty balustradą tralkową jednolalkową; w kondygnacji II-IV - płytke balkony na wycinku łuku, w kondygnacji II-ej balkon z balustradą tralkową, pozostałe zamknięte metalową balustradą pośrodku utworzoną z prostych prętów, po bokach - z ukośnej kratownicy.

**Elewacje od strony podwórza:** VIII-kondygnacyjne. Elewacja tylna budynku frontowego 3-osiowa, z płytkim, wyoblonym jednoosiowym ryzalitem klatki schodowej na osi; oficyna boczne 5-osiowe, z anal. ryzalitami w osiach skrajnych. Dwie dolne kondygnacje - z wyjątkiem partii ryzalitów - boniowane poziomo, ponad kondygnacjami II i V wąskie gzymsy kordonowe. W kondygnacjach I-V ryzalitów oraz w kondygnacjach III-V osi bocznych oficyn - okna we wspólnych, płytkich, pionowych płycinach zamkniętych trójkątnie, z profilowanymi guzami w zwieńczeniu (z wyjątkiem partii ryzalitów), pomiędzy oknami zdwojone prostokątne poziome płyciny. W oficynach - kondygnacjach II-VII, w osiach skrajnych od zachodu umieszczone balkony o prostokątnych płytach, zamknięte metalową balustradą z powtarzalnych pionowych prostokątów; w ryzalitach oficyn balkony o płytach zamkniętych odcinkiem łuku i z analogicznymi balustradami umieszczone w kondygnacjach. III, V, VII. W kondygnacji VII ryzalitu budynku frontowego okno zamknięte półkoliście, pozostałe wszystkie prostokątne, bez obramień; w kondygnacji VIII-ej okna mniejsze. **Elewacja północna** - pierwotnie przyległa do ściany sąsiedniej kamienicy, obecnie odsłonięta, z wtórnie wybitymi otworami okiennymi.

**Wnętrza:** bez wystroju, ze współczesną aranżacją.

Instalacje: c.o., wod. kan, gazowa, elektryczna, windy.

Wkładkę założył: Anna Radźwicka-Milczewska, maj 2004

Miejsce przechowywania negatywów: .archiwum autora karty

Wzór ODZ 1999



# WKŁADKA DO KARTY EWIDENCYJNEJ ZABYTEKÓW ARCHITEKTURY I BUDOWNICTWA

1. Miejscowość

**WARSZAWA**

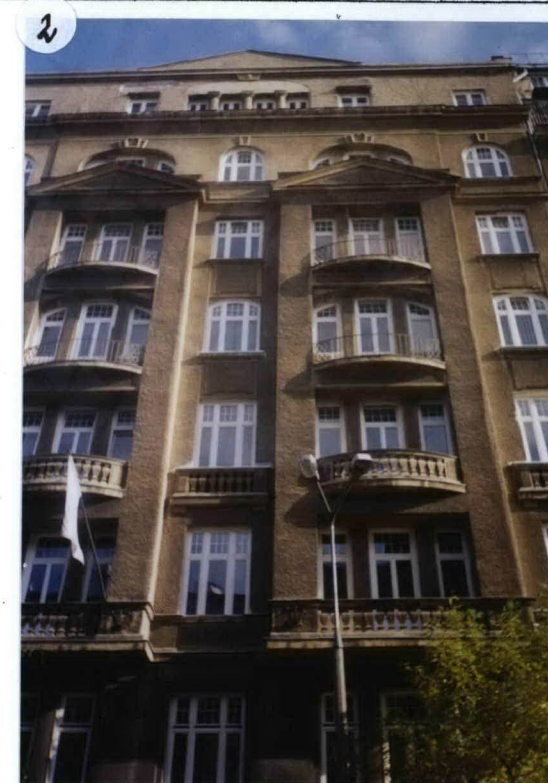
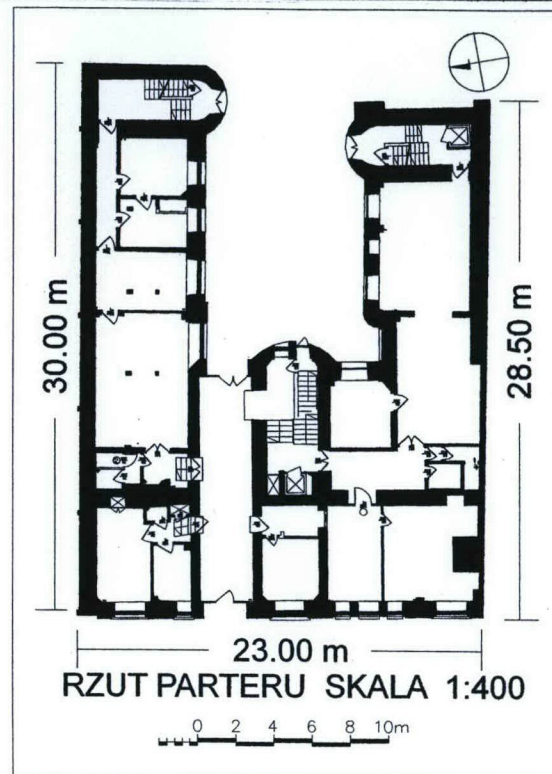
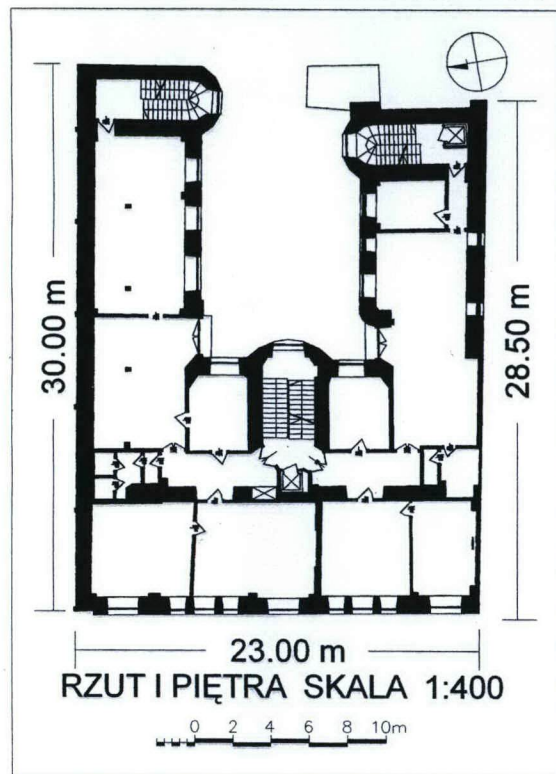
5. Obiekt (nazwa jak w karcie)

**KAMIENICA, ul. MOKOTOWSKA 14**

ZAŁĄCZNIK NR 2

6. Zawartość wkładki (nazwa materiału uzupełniającego)

**RZUTY BUDYNKU. ZDJĘCIA**



Wkładkę założył: Anna Radźwicka-Milczewska, październik 2004

Miejsce przechowywania negatywów: archiwum autora karty

Wzór ODZ 1999 r.



# WKŁADKA DO KARTY EWIDENCYJNEJ ZABYTKÓW ARCHITEKTURY I BUDOWNICTWA

1. Miejscowość

**WARSZAWA**

5. Obiekt (nazwa jak w karcie)

**KAMIENICA, ul. MOKOTOWSKA 14**

**ZAŁĄCZNIK NR 3**

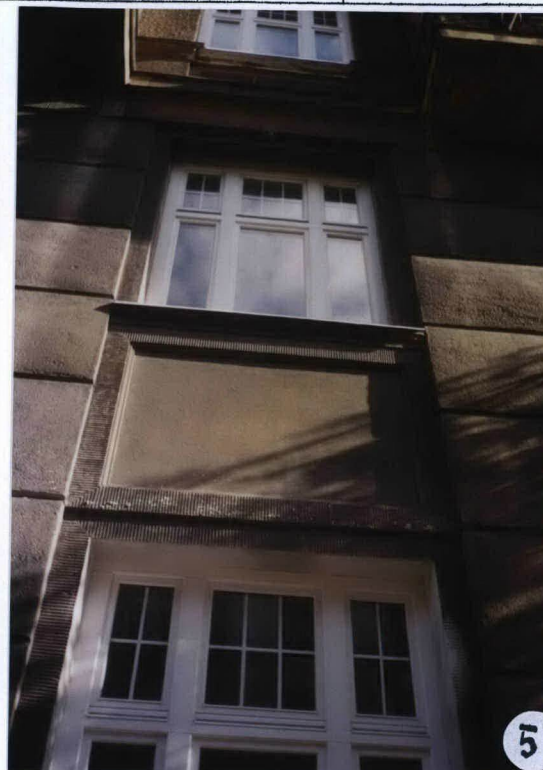
6. Zawartość wkładki (nazwa materiału uzupełniającego)

**ZDJĘCIA**

3



4



5



6



7



8

Wzór ODZ 1999 r.

Wkładkę założył: Anna Radzwicka-Milczewska, październik 2004  
Miejsce przechowywania negatywów...archiwum autora karty



# WKŁADKA DO KARTY EWIDENCYJNEJ ZABYTKÓW ARCHITEKTURY I BUDOWNICTWA

ZAŁĄCZNIK NR 4

1. Miejscowość

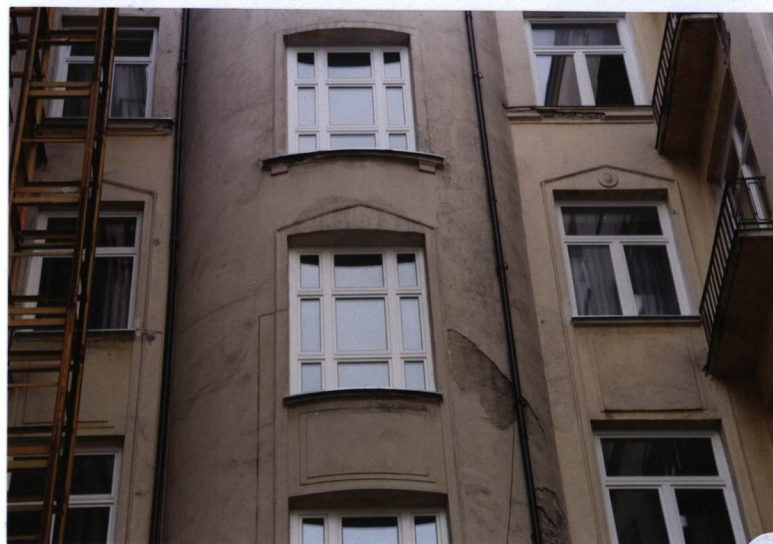
WARSZAWA

5. Obiekt (nazwa jak w karcie)

KAMIENICA, ul. MOKOTOWSKA 14

6. Zawartość wkładki (nazwa materiału uzupełniającego)

ZDJĘCIA



11



10



12



# WKLADKA DO KARTY EWIDENCYJNEJ ZABYTKÓW ARCHITEKTURY I BUDOWNICTWA

1. Miejscowość

WARSZAWA

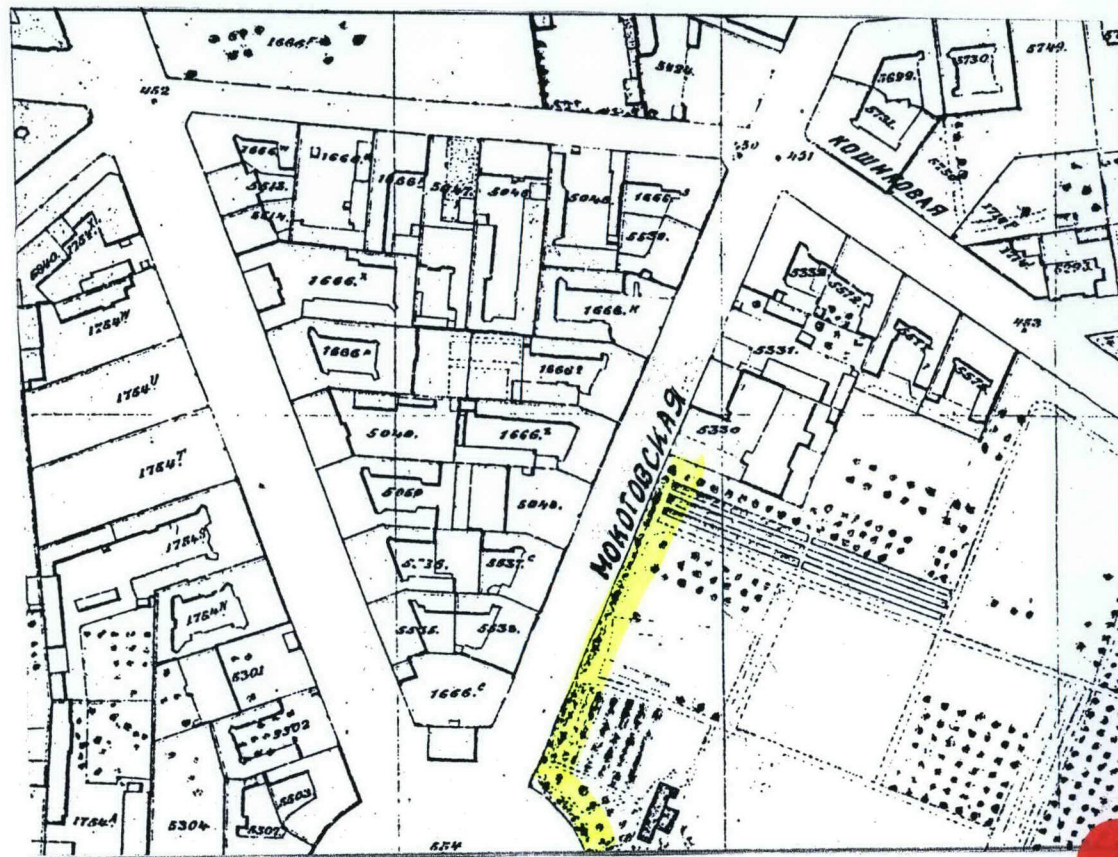
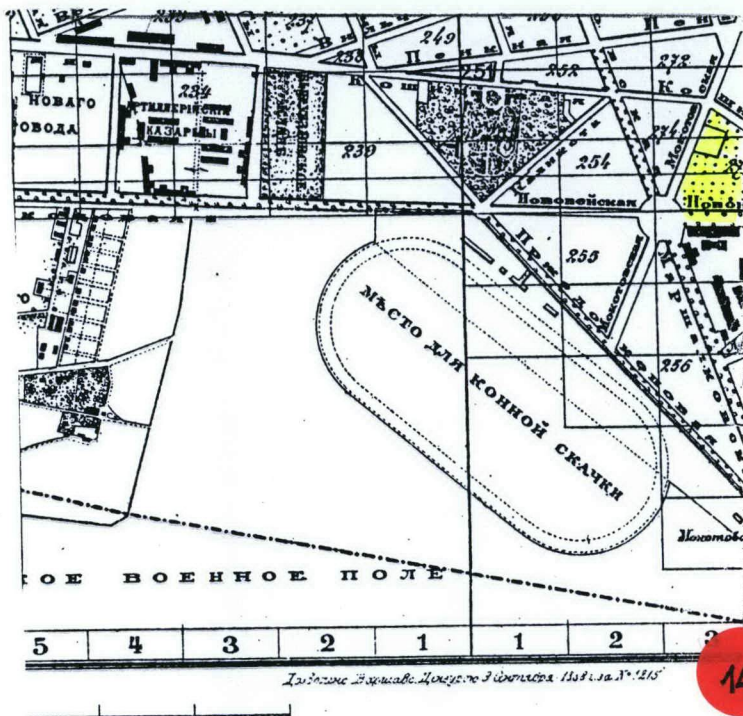
5. Obiekt (nazwa jak w karcie)

KAMIENICA, ul. MOKOTOWSKA 14

ZAŁĄCZNIK NR 5

6. Zawartość wkładki (nazwa materiału uzupełniającego)

ARCHIWALNE MATERIAŁY  
KARTOGRAFICZNE





# WKŁADKA DO KARTY EWIDENCYJNEJ ZABYTKÓW ARCHITEKTURY I BUDOWNICTWA

ZAŁĄCZNIK NR 6

1. Miejscowość

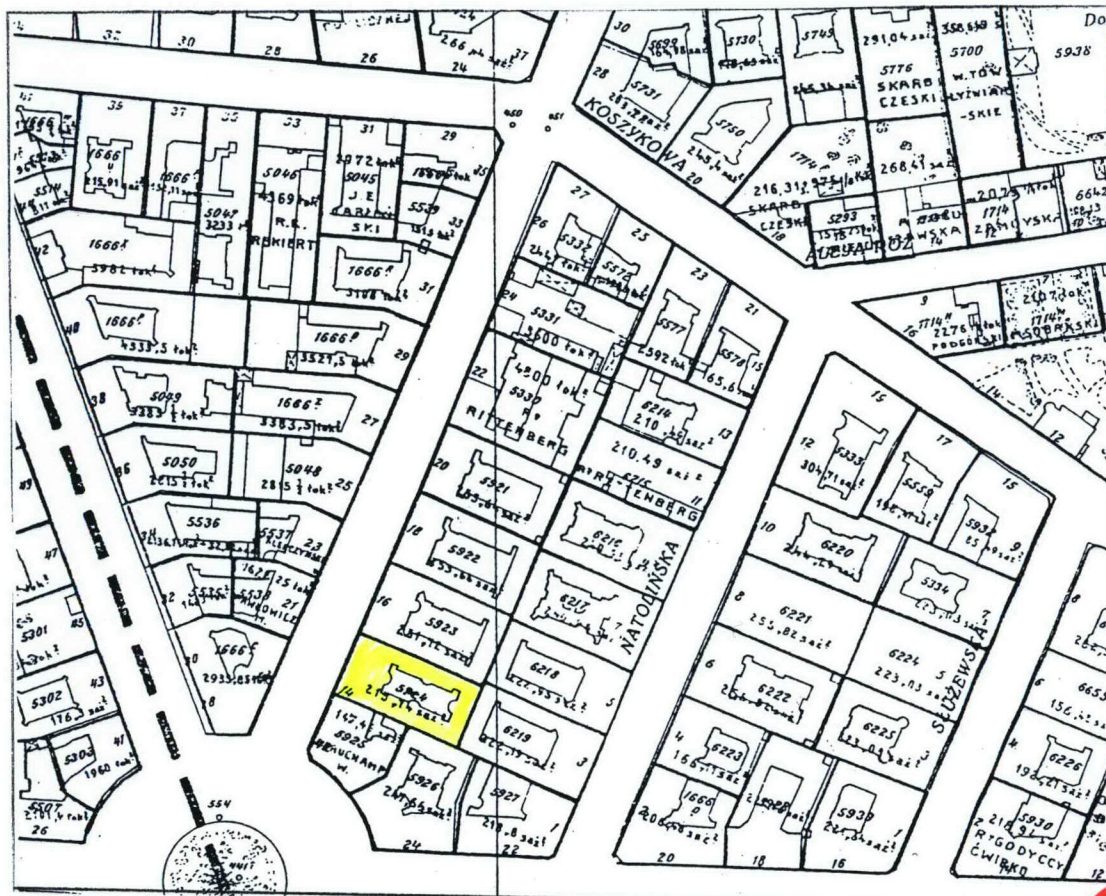
WARSZAWA

5. Obiekt (nazwa jak w karcie)

KAMIENICA, ul. MOKOTOWSKA 14

6. Zawartość wkładki (nazwa materiału uzupełniającego)

ARCHIWALNE MATERIAŁY  
KARTOGRAFICZNE



Wkładkę założył: Anna Radźwicka-Milczewska, październik 2004

Miejsce przechowywania negatywów: archiwum autora karty

Wzór ODZ 1999 r.



1. Miejscowość

**WARSZAWA**

5. Obiekt (nazwa jak w karcie)

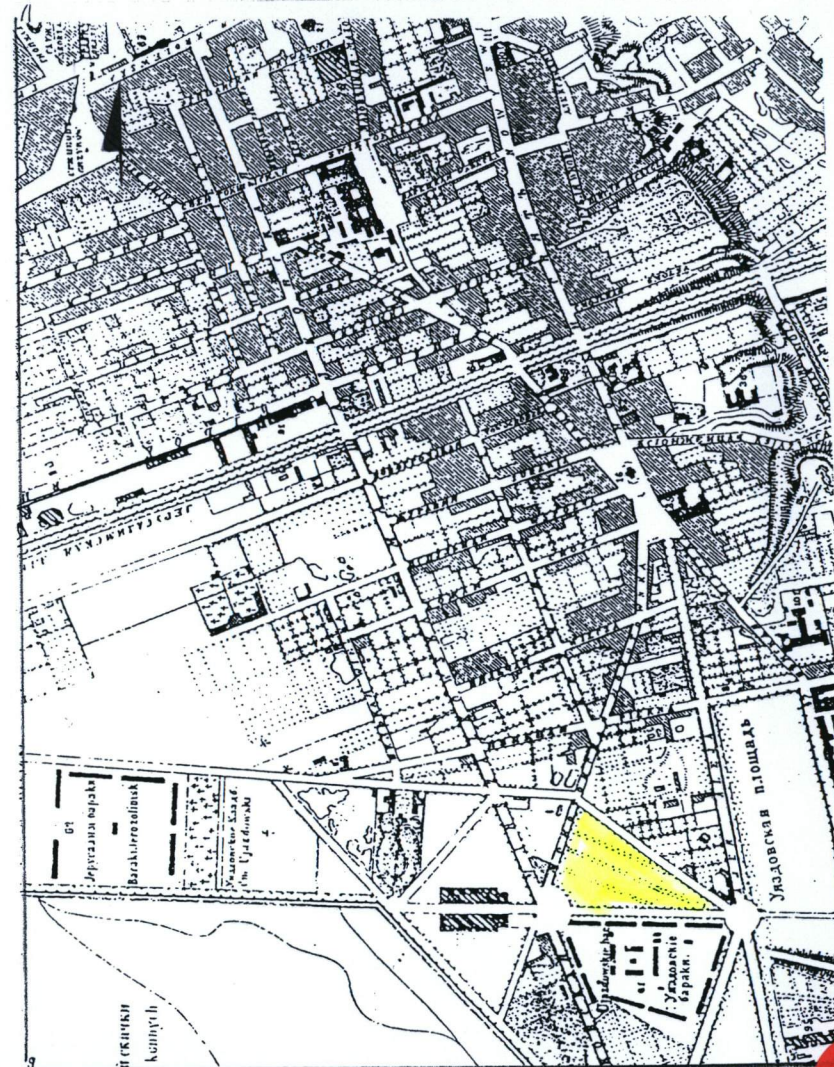
**KAMIENICA ul. MOKOTOWSKA 14**

6. Zawartość wkładki (nazwa materiału uzupełniającego)

- **ARCHIWALNE MATERIAŁY KARTOGRAFICZNE**
- **OPIS MATERIAŁÓW ILUSTRACYJNYCH**

**OPIS MATERIAŁÓW ILUSTRACYJNYCH**

1. Widok ogólny fasady
2. Środkowe osie fasady
3. Wykusz fasady
4. Fragment fasady z otworem dawnego przejazdu bramnego
5. Zbliżenie fragmentu fasady – okna kondygnacji cokołowej
6. Zbliżenie górnych kondygnacji i zwieńczenia fasady
7. Widok elewacji podwórzowych
8. Fragment elewacji podwórzowej budynku frontowego i oficyn bocznych
9. Fragment elewacji podwórzowej budynku frontowego i oficyn bocznych
10. Ryzalit oficyny północnej
11. Fragment ryzalitu budynku frontowego
12. Elewacja boczna (północna)
13. Fragment planu Warszawy z 1856 r.
14. Fragment planu Warszawy z 1890 r.
15. Fragment planu Warszawy (Plan Lindleya) z 1898 r.
16. Fragment planu Warszawy z 1925 r.



13