

KARTA EWIDENCYJNA ZABYTEKÓW ARCHITEKTURY I BUDOWNICTWA

Nr

1804

1. Obiekt

STRAŻACKIE ZAKŁADY PRZEMYSŁOWE
ob. szkoła i budynek biurowo-mieszkalny

2. Czas powstania

lata 30. XX w.
1937-1938 r.

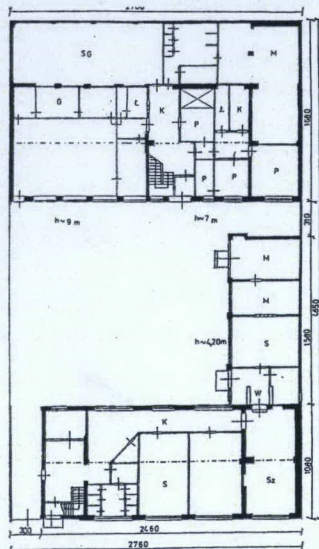
3. Miejscowość

W A R S Z A W A

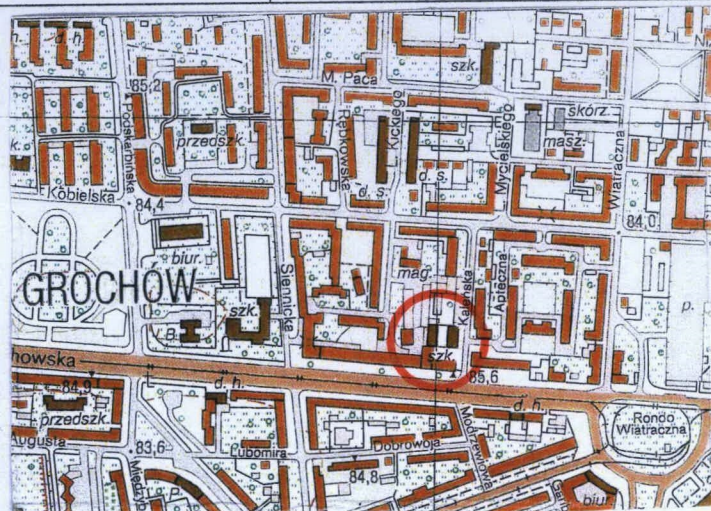
11. Zdjęcia, rzut, sytuacja, orientacja



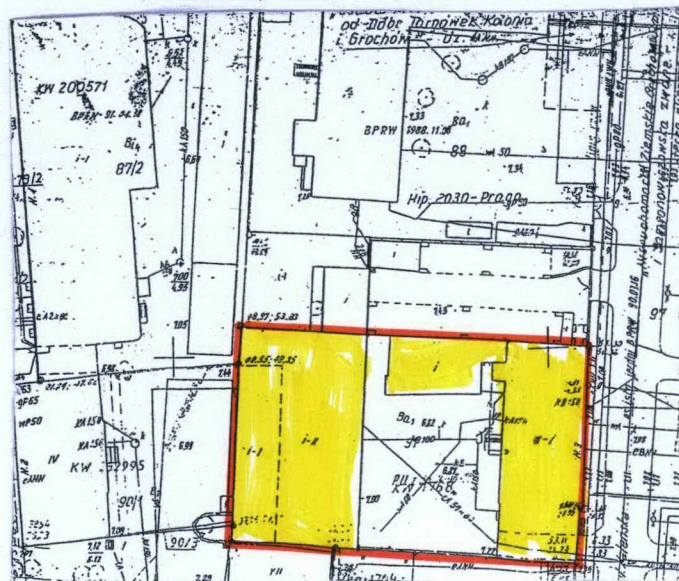
Widok od strony południowo-wschodniej.



0 - pokój
K - kuchnia
R - łazienka
L - łazienka
M - magazyn
P - garaż
S - pomieszczenie
S - pomieszczenie



Grochów, skala 1:10 000



Skala 1:1000

4. Adres

04-369 Warszawa
ul. Kaleńska 3

nr ewidencyjny działki 91 z obrębu 3-04-06

nr księgi wieczystej KW [REDACTED]

5. Przynależność administracyjna

województwo mazowieckie

powiat warszawski

dzielnica Praga Południe

6. Poprzednie nazwy miejscowości

7. Przynależność administracyjna przed 01.01.1999

województwo warszawskie

dzielnica Praga Południe

8. Właściciel i jego adres

Miasto Stołeczne Warszawa

9. Użytkownik i jego adres

Policealna Szkoła Kosmetyczna,
Ośrodek Koteria
Lokatorzy Prywatni
ul. Kaleńska 3
04-369 Warszawa

10. Rejestr zabytków

Strażackie Zakłady Przemysłowe, ob. szkoła i budynek biurowo-mieszkalny powstały w latach 30. XX w. Była to **współwłasność Henryka Plóciennika (75 %) i Władysława Sztajera (25 %)**. Budynek fabryki początkowo był obiektem piętrowym, następnie został podwyższony, a po dokupieniu gruntu poszerzony o rząd okien. **Ostateczny kształt budynek uzyskał w 1938 r.** Zespół składał się z trzech budynków: od frontu mieściła się **wytwórnia węży**, tam też były usytuowane **pomieszczenia biurowe**, z tyłu podwórza mieściła się **stolarnia, zakład mechaniczny, malarnia, skład**. Pomiędzy nimi usytuowana była **wiata**, gdzie gromadzono stal i drewno. Wiata była stopniowo obudowywana, ostateczny kształt uzyskując już po wojnie. Sprzęt produkowano głównie dla straży pożarnych, zawodowych i ochotniczych, byli też odbiorcy prywatni. Produkcja obejmowała m.in. węże, pompy, motopompy, bosaki, drabiny, hełmy, toporki, część produktów była na miejscu składana z półfabrykatów. W zakładach funkcjonowały: **dział mechaniczny**, zajmujący się sikawkami i armaturą pożarniczą, **wytwórnia stolarska**, produkująca drabiny strażackie i dla przemysłu, **wytwórnia blacharska**, zajmująca się pochodniami i artykułami tłoczonymi, **kuźnia**, gdzie wykonywano łopaty, bosaki, łomy i kotwice oraz **tkalnia**, gdzie produkowano węże pożarnicze. Fabryka działała również w latach 1939-1945, pod koniec lat 40. XX w. została upaństwowiona. W 1950 r. znajdowały się tam Zakłady Artykułów Technicznych i Sprzętu Przeciwpożarowego. Po upaństwowieniu budynek przejęły początkowo **Żyrardowskie Zakłady Lniane**, wkrótce zachowane w zakładzie maszyny dawnej fabryki zostały wywiezione do Żyrardowa. W latach 60. XX w. budynki użytkowało przez **Warszawskie Przedsiębiorstwo Dzierżawskie „Warszawianka”**. Budynki użytkowane były na cele przemysłowo – magazynowe. W zakładzie pracowało wówczas na dwie zmiany 249 osób. Planowano w tym czasie kolejną przebudowę obiektu i podwyższenie go o 1 piętro.

c.d. na załączniku nr 1

SYTUACJA

Strażackie Zakłady Przemysłowe, ob. szkoła i budynek biurowo-mieszkalny położone są w północnej części dzielnicy Praga Południe, w pobliżu ronda Wiatraczna, w zachodniej pierzei ulicy Kałeskiej. Usytuowane są w zabudowie ulicy, w sąsiedztwie domów mieszkalnych położonych po przeciwnej stronie ulicy Kałeskiej oraz z przylegającym od północy budynkiem magazynowym, z przylegającymi budynkami garaży od strony zachodniej i częściowo pustą działką od południa. Działka ma kształt prostokąta zbliżonego do kwadratu o powierzchni ok. 1250 m². Na działce usytuowane są trzy obiekty: od strony wschodniej, **wytwórnia węży i budynek biurowy, ob. szkoła (1)**, z którego przez przejazd bramny po stronie południowej prowadzi wjazd na otoczone murem podwórze, na którym po stronie północnej znajduje się **wiata, ob. obecnie budynek szkolno-magazynowy (2)** oraz położone po stronie zachodniej **stolarnia, zakład mechaniczny, malarnia, skład, ob. budynek mieszkalno-biurowy (3)**. **Podwórze wyłożone płytkami cementowymi, w przejeździe bramnym położony jest asfalt.**

WYTWÓRNI WĘŻY I BUDYNEK BIUROWY, obecnie SZKOŁA

MATERIAŁ, KONSTRUKCJA, TECHNIKA

Ściany. Murowane z cegły, obustronnie tynkowane, częściowo obłożone cegłą klinkierową, wewnątrz malowane. Ściany wewnętrzne częściowo z płyty kartonowo-gipsowej, częściowo wyłożone boazerią. Ścianki działowe, tworzące pomieszczenia klas drewniane, na drugim piętrze górą szklone. Parter: ścianka sekretariatu aluminium, przeszklona. W pomieszczeniach sanitarnych na ścianach współczesne płytki ceramiczne, glazurowane, białe i beżowe. W piwnicy ściany częściowo nieotynkowane.

Sklepienia, stropy. Strop Kleina, w pomieszczeniach na drugim piętrze od strony południowej sufity fasetowane, sufity podwieszane. Piwnica: strop Kleina i strop odcinkowy (pod bramą wjazdową).

Wieżba dachowa. Niedostępna, prawdopodobnie drewniana, o niewielkim kącie nachylenia połaci.

Pokrycie dachu. Dach kryty papą.

Posadzki, podłogi. Posadzki cementowe, od 1 piętra przykryte wykładziną PCW i dywanową, w pomieszczeniach sanitarnych i na korytarzu współczesne płytki ceramiczne, jasnoszare i beżowe. W piwnicy częściowo posadzka betonowa, częściowo posadzka ceramiczna z cegły.

Schody. Wspornikowe, trójbiegowe, powrotne, z duszą, z balustradą metalową z drewnianą poręczą, do poziomu 1 piętra murowane, wyżej metalowe, z drewnianymi podestami. Stopnie przykryte od poziomu 1 piętra wykładziną PCW. Do piwnicy murowane, łamane, ceglane, na strych drewniane, jednobiegowe, proste, drabiniaste, z balustradą metalową i drewnianą poręczą.

Otwory. O wykroju prostokątnym.

Drzwi zewnętrzne: Aluminium, ramowo-płycinowe, 1,5 i 1 skrzydłowe, szklone, z dekoracją 2 płycinową. Wrota, żelazne, dwuskrzydłowe, z furtką, górą z kratą.

Drzwi wewnętrzne: Wtórne, jednoskrzydłowe, płytowe pełne, ościeżnicowe, częściowo górą szklone.

Parter do sekretariatu: drzwi aluminium, jednoskrzydłowe, ramowo-płycinowe, 2 płycinowe, przeszklone, ze szklonym nadświetlem. **Drzwi do szatni** 2 skrzydłowe, pełne, drewniane, ościeżynowe. Drzwi do klas: płytowe, pełne, ościeżynowe, jednoskrzydłowe.

1 i 2 piętro: Drzwi płytowe, ościeżynowe, jednoskrzydłowe, pełne.

Piwnica: drzwi wtórne, jednoskrzydłowe, metalowe, i drewniane, jednoskrzydłowe, ramowo – płycinowe, z dekoracją trójpłycinową.

Drzwi na strych ościeżynowe, jednobiegowe, pełne płytowe, obite blachą i jednoskrzydłowe, płytowe, górą szklone.

Okucia: Zawiasy czopowe (wtórne).

Okna: W przejeździe bramnym okno drewniane, ościeżnicowe, o skrzydłach zdwojonych, jednopodziałowe, ze szczeliną poziomą. Parapety Lastrico. Okna w większości wtórne, PCW, dwu- i czterodzielne, jedno- i dwupoziomowe, na klatkę schodową trójpodziomowe, dwudzielne. W elewacji wschodniej okienko okrągłe, PCW, wypełnione PCB. Na 2 piętrze, pomiędzy pomieszczeniami okno drewniane, krosnowe, jednopodziałowe, ze szczeliną pionową.

c.d. na załączniku nr 1

<p>14. Kubatura wytwórnia węży i budynek biurowy, ob. szkoła (1) ok. 3720 m³ wiata (2) -ok. 460m³ stolarnia, zakład mechaniczny, malarnia, skład, ob. budynek mieszkalno-biurowy (3) ok. 2850 m³</p>	<p>15. Powierzchnia użytkowa wytwórnia węży i budynek biurowy, ob. szkoła (1), ok. 700 m² wiata (2) - ok. 93 m² stolarnia, zakład mechaniczny, malarnia, skład, ob. budynek mieszkalno-biurowy (3) ok. 595 m²</p>	<p>16. Przeznaczenie pierwotne A fabryka sprzętu pożarniczego i budynek biurowy B- wiata C -stolarnia, magazyn, skład</p>	<p>17. Użytkowanie obecne A - szkoła, B – szkoła i magazyn C koteria, mieszkalne, firma budowlana,</p>
<p>18. Prace budowlane i konserwatorskie, ich przebieg i dokumentacja (po 1945 r.)</p> <ul style="list-style-type: none"> – 2006 r. modernizacja sieci przeciwpożarowej-hydrantowej, – 2006 r. wykonanie wentylacji grawitacyjnej, – obecnie trwa adaptacja pomieszczeń na klasy w drugim budynku. – Od marca 2009 r. - remont i budowa ścianek działowych w koterii; remont instalacji, adaptacja obiektu 		<p>19. Stan zachowania (fundamenty, ściany zewnętrzne, ściany wewnętrzne, sklepienia, stropy, konstrukcje dachowe, pokrycie dachu, wyposażenie i instalacje)</p> <p>Stan techniczny: <u>wytwórnia węży i budynek biurowy, ob. szkoła (1)</u> – budynek po adaptacji w dobrym stanie technicznym; pod przejazdem bramnym widoczne ugięcie stropu. <u>wiata, ob. obecnie budynek szkolno-magazynowy (2)</u> – budynek w dość dobrym stanie technicznym. <u>stolarnia, zakład mechaniczny, malarnia, skład, ob. budynek mieszkalno-biurowy (3)</u></p> <ul style="list-style-type: none"> – budynek w złym stanie technicznym, – ściany zewnętrzne – widoczne zawilgocenia, – ściany wewnętrzne – widoczne zawilgocenia i grzyb; – sklepienia stropy – widoczne zawilgocenia i grzyb; – konstrukcje dachowe – stan dostateczny; – pokrycie dachu – częściowo nieszczelne (po stronie północnej); – wyposażenia i instalacje – stan dobry; <p><u>Substancja zabytkowa:</u> Zespół zachowany bez większych przekształceń, układ budynków czytelny, same budynki w dużym stopniu przebudowane, wymieniona stolarka okienna i drzwiowa, wyposażenie nie zachowało się.</p> <p>20. Istniejące zagrożenia, najpilniejsze postulaty konserwatorskie</p> <p>Stan techniczny: wytwórnia węży i budynek biurowy, ob. szkoła (1) – konieczne zabezpieczenie stropu w piwnicy przed dalszym ugięciem, stolarnia, zakład mechaniczny, malarnia, skład, ob. budynek mieszkalno-biurowy (3) – obiekt wymaga remontu, konieczne jest zabezpieczenie od dalszego przenikania wilgoci, zwłaszcza naprawa pokrycia dachowego.</p>	

21. Akta archiwalne (rodzaj akt, numer i miejsce przechowywania)

1. Dokumenty znajdujące się w Administracji Nieruchomości, ul. Siennicka 44, Warszawa
2. Dokumenty w Wydziale Architektury i Budownictwa Urzędu Dzielnicy Praga Południe, ul. Grochowska 274, Warszawa
3. Akta miasta Warszawy, Akta nieruchomości, sygn.10377 i 10378, Archiwum Państwowe Miasta Stołecznego Warszawy, ul. Krzywe Koło 7, Warszawa

22. Bibliografia

23. Źródła ikonograficzne (rodzaj, miejsce przechowywania)

1. Akta miasta Warszawy, Akta nieruchomości, sygn.10377 i 10378, w Archiwum Państwowe Miasta Stołecznego Warszawy, ul. Krzywe Koło 7, Warszawa (plan sytuacyjny 1:500, plan orientacyjny 1:10000, 1938 r.);
2. Dokumenty w Wydziale Architektury i Budownictwa Urzędu Dzielnicy Praga Południe, ul. Grochowska 274, Warszawa
3. Mapa zasadnicza w skali 1: 500, Urząd Miasta Stołecznego Warszawy, Ośrodek Dokumentacji Geodezyjnej i Kartograficznej, Aleje Jerozolimskie 28, 00-024 Warszawa,
4. Mapa topograficzna Polski, Warszawa – Grochów, 1:10 000, Główny Geodeta Kraju, Warszawa 2002,

24. Uwagi różne

Informacje na temat obiektu pochodzą od p. Jana Płóciennika, zam. ul. Waszyngtona 53a/4, 04-054 Warszawa

25. Opracowanie karty ewidencyjnej (data i podpis)

tekst

Lesława Ciach, listopad-grudzień 2009 r.
(data i podpis)

plany, rysunki Lesława Ciach w oparciu o inwentaryzację budynku, listopad-grudzień 2009 r.
(data i podpis)

zdjęcia fotograficzne

Lesława Ciach, listopad-grudzień 2009 r.
(data i podpis)

miejsce przechowywania negatywów :

Stołeczny Urząd Ochrony Zabytków w Warszawie, ul. Foksal 11, 02-372 Warszawa

Karta po wypełnieniu podlega ochronie na podstawie przepisów prawa autorskiego.

26. Adnotacje o inspekcjach, informacje o zmianach (daty, imiona i nazwiska wypełniających)

27. Załączniki

9 wkładek

załącznik nr 1 – c.d. punktu 13 (opis),
załącznik nr 2 – rzut i plan sytuacyjny;
załączniki nr 3,4, – materiały archiwalne
załączniki nr 5 – 8 - fotografie

1. Miejscowość WARSZAWA	5. Obiekt (nazwa jak w karcie) oraz adres STRAŻACKIE ZAKŁADY PRZEMYSŁOWE ob. szkoła i budynek biurowo-mieszkalny ul. Kaleńska 3	6. Zawartość wkładki ciąg dalszy opisu (punkt 12 i 13)
2. Dzielnica Praga Południe		
3. Powiat warszawski		
4. Województwo mazowieckie		

Ciąg dalszy punktu 12

W latach 70. XX w. wybudowano magazyn. Próbowano powiększyć teren zakładu o budynek Kaleńska 5, wydzielono obszar około 600 m². Od lat 90. XX w. w budynku dawnej fabryki mieściła się Zasadnicza Szkoła Zawodowa, **przed 2006 r.** Zespół Szkół. Obecnie trwają starania dawnych właścicieli o zwrot budynku. W budynku fabryki mieści się Policealna Szkoła Kosmetyczna, w stolarnia, zakład mechaniczny, malarnia, skład to obecnie obiekt biurowo-mieszkalny.

Ciąg dalszy punktu 13**RZUT**

Budynek na planie prostokąta, z przejazdem bramnym po stronie południowej, z wejściem poprzedzonym dwoma stopniami po stronie południowej prowadzącym do klatki schodowej. Budynek pierwotnie jednotraktowy, z wtórnym wyodrębnieniem półtora traktu w części środkowej. Z dobudówką po stronie północnej mieszczącą windę, obecnie poprzez przybudówkę skomunikowane z wiatą.

BRYŁA

Budynek trójkondygnacyjny, częściowo podpiwniczony, kryty dachem pulpitowym. Z dobudówką po stronie północnej mieszczącą windę.

ELEWACJE:

Elewacja wschodnia (frontowa). Sześciosiowa. Dekorowana poziomymi pasami w tynku i cegłą klinkierowa pomiędzy oknami. Po stronie północnej cztery osie symetryczne, z regularnie rozmieszczonymi otworami okiennymi. W skrajnej osi południowej przejazd bramny. Wejściem do budynku w drugiej osi od południa, zaakcentowanej nieco większą wysokością, z kolistym otworem okiennym.

Elewacja południowa. Ślepa.

Elewacja zachodnia. Sześciosiowa, z przejazdem bramnym w skrajnej osi południowej, z podziałem regularnie rozmieszczonymi otworami okiennymi. Skrajna oś północna ślepa, nieco wysunięta przed lico elewacji, mieszcząca windę, w przyziemiu połączona z wiatą.

Elewacja północna. Ślepa.

WNĘTRZE:

Skomunikowane klatką schodową w części południowej, z wtórnym podziałem pomieszczeń i wyodrębnieniem pomieszczeń klas. Skomunikowane z wiatą przez przejście mieszczące się w szybie dawnej windy.

WYPOSAŻENIE: żeliwne kaloryfery, winda.

INSTALACJE: elektryczna, kanalizacja, c.o., odgromowa.

WIATA, obecnie budynek szkolno – magazynowy (2):

MATERIAŁ, KONSTRUKCJA, TECHNIKA

Ściany. Murowane z cegły, obustronnie tynkowane, częściowo obłożone płytą drewnianą.

Sklepienia, stropy. Strop Kleina na podciągu.

Wieżba dachowa. Niedostępna, prawdopodobnie drewniana o niewielkim stopniu nachylenia połaci.

Pokrycie dachu. Dach kryty papą.

Posadzki, podłogi. Wykładzina PCW i płytki ceramiczne.

Schody. Brak.

Otwory. O wykroju prostokątnym.

Drzwi zewnętrzne: Drewniane, 1,5-skrzydłowe, ramowo-płycinowe, z dekoracją dwupłycinową, górą szklone i PCW, jednoskrzydłowe, ramowo-płycinowe, szklone. **Wewnętrzne:** wtórne, płytowe, jednoskrzydłowe, pełne.

Okucia: Zawiasy czopowe.

Okna: Zespolone, drewniane, jedno i dwudzielne, jednopoziomowe

L. Ciach

RZUT

Budynek na planie prostokąta, jednotraktowy, z pomieszczeniami w układzie amfiladowym, z dwoma wejściami usytuowanymi po stronie wschodniej i zachodniej.

BRYŁA

Bryła zwarta, prostopadłościenna, budynek jednokondygnacyjny, kryty dachem pulpitowym, z nieznacznie wyższą skrajną osią zachodnią.

ELEWACJE:

Elewacja południowa. Niesymetryczna, z wejściami usytuowanymi w skrajnych osiach, z podziałem otworami okiennymi.

Elewacja zachodnia. Ślepa.

Elewacja północna. Ślepa.

WNĘTRZE:

Jednotraktowe, z podziałem na pomieszczenia w układzie amfiladowym.

WYPOSAŻENIE: Brak zabytkowego.

INSTALACJE: elektryczna, odgromowa.

STOLARNIA, ZAKŁAD MECHANICZNY, MALARNIA, SKŁAD, obecnie budynek mieszkalno-biurowy (3):

MATERIAŁ, KONSTRUKCJA, TECHNIKA

Ściany. Murowane z cegły, obustronnie tynkowane, ścianki wewnętrzne z płyty kartonowo – gipsowej i dykty oraz częściowo wyłożone boazerią i płytą. W pomieszczeniach sanitarnych na ścianach płytki ceramiczne, glazurowane, niebieskie i białe.

Sklepienia, stropy. Strop Kleina na metalowym podciągu w części południowej, strop drewniany belkowy z podsufitką w części północnej. Sufity podwieszane.

Wieżba dachowa. Niedostępna, prawdopodobnie drewniana, płatwiowo-krokwiowa, wsparta na dwóch rzędach słupów. .

Pokrycie dachu. Dach kryty papą, ze świetlikami po stronie zachodniej.

Posadzki, podłogi. Wykładzina PCW i dywanowa, i płytki ceramiczne, szare w pomieszczeniach sanitarnych białe i niebieskie, w mieszkaniu na parterze parkiet (klepka dębowa). Koteria: płytki ceramiczne szare. ABM: podłoga w magazynie PCW.

Schody. Murowane, wspornikowe, dwubiegowe, powrotne, z poręczą metalową, stopnice wyłożone płytkami ceramicznymi.

Otwory. O wykroju prostokątnym.

Drzwi zewnętrzne: 1 skrzydłowe, PCW, przeszklone, 2 płycinowe, z nadświetlem, drzwi drewniane, pełne, 1 skrzydłowe z nadświetlem.

Parter: Drzwi wejściowe z sieni dwuskrzydłowe, drewniane, ramowo-płycinowe, z górna płycina szklona. Drzwi PCW, jednoskrzydłowe, ramowo-płycinowe, z dekoracją ośmiopłycinową. Drzwi do mieszkania 1 skrzydłowe, płytowe, pełne, obite blachą. Drzwi w korytarzu, płytowe, jednoskrzydłowe, i drewniane, ramowo-płycinowe, 2płycinowe, górą przeszklone, drzwi płytowe, ościeżnicowe, 1 skrzydłowe, wtórne, pełne, drzwi drewniane, 1 skrzydłowe, górą szklone, i metalowe, jednoskrzydłowe, pełne.

Piętro: drzwi płytowe, jednoskrzydłowe, pełne lub szklone, wejściowe na piętro z dekoracją sześciopłycinową.

Okna: na piętrze wszystkie PCW, zespolone, dwu- i trój- i czterodzielne, częściowo zabezpieczone kratą, trójdzielne ze szczebliną poziomą. W przyziemiu ponadto okna metalowe, trójdzielne, trójpoziome.

RZUT

Budynek na planie prostokąta, z klatką schodową w części środkowej.

BRYŁA

Prostopadłościenna, rozczłonkowana, budynek w części południowej kryty dachem dwuspadowym, w części północnej dachem płaskim. Od strony wschodniej jednokondygnacyjna, od zachodniej dwukondygnacyjna.

ELEWACJE:

Elewacja zachodnia. Z wejściem w skrajnej osi południowej, z podziałem regularnie rozmieszczonymi otworami okiennymi, w przyziemiu pięcioosiowa w partii pierwszego piętra siednioosiowa. Kondygnacje oddzielone poziomym pasem w tynku.

Elewacja wschodnia. W przyziemiu przysłonięta przez budynek garażu, górą dzielona regularnie rozmieszczonymi otworami okiennymi, w części południowej pięcioosiowa, w części północnej pięcioosiowa.

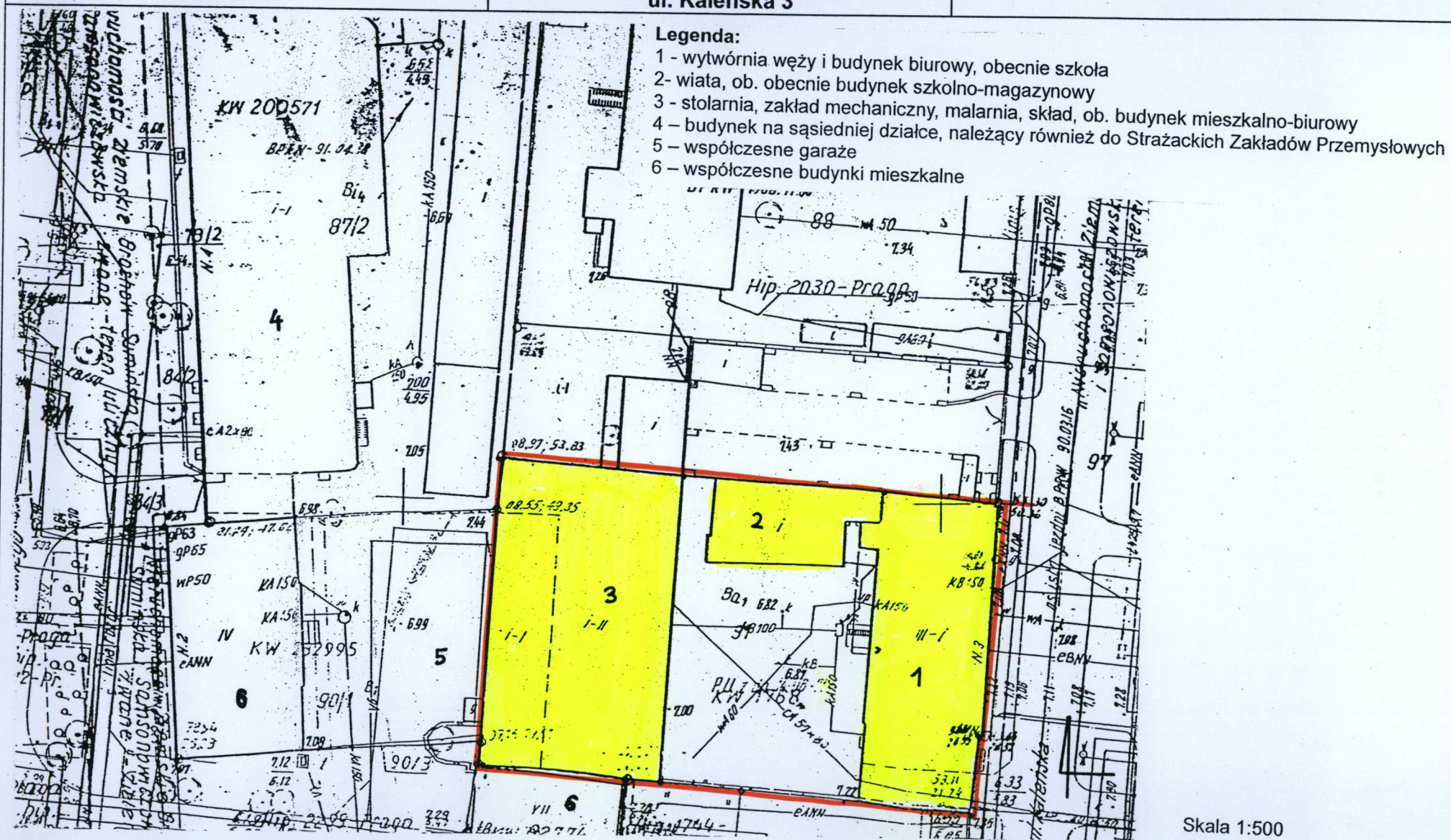
WNĘTRZE:

Skomunikowane klatką schodową w części środkowej, z pierwotnie prawdopodobnie dwutraktowe, obecnie z wtórnym podziałem na szereg mniejszych pomieszczeń.

WYPOSAŻENIE: żeliwne kaloryfery.

INSTALACJE: elektryczna, kanalizacja, c.o.

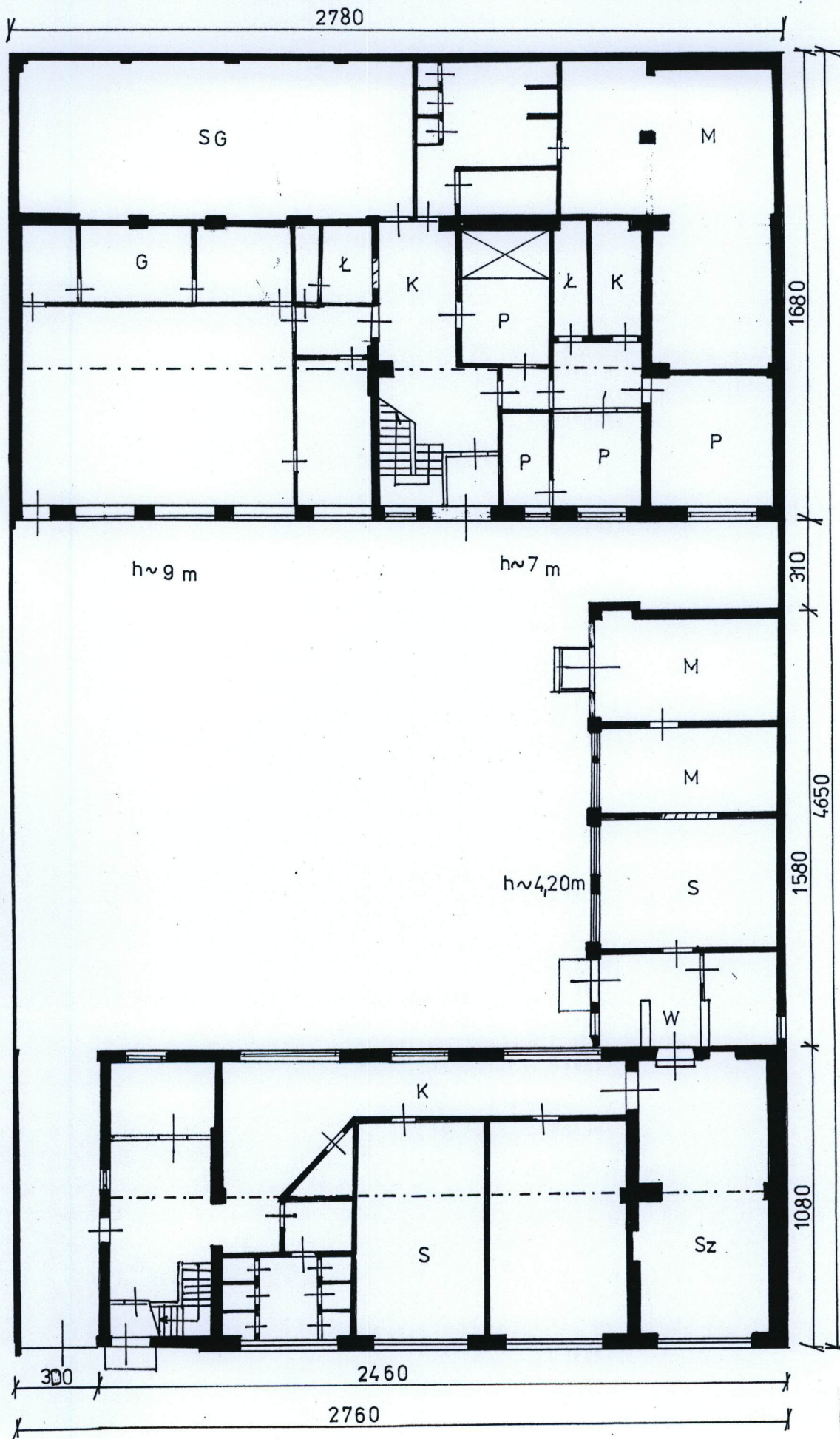
1. Miejscowość WARSZAWA	5. Obiekt (nazwa jak w karcie) oraz adres STRAŻACKIE ZAKŁADY PRZEMYSŁOWE ob. szkoła i budynek biurowo-mieszkalny ul. Kałęska 3	6. Zawartość wkładki Plan sytuacyjny i rzut
2. Dzielnica Praga Południe		
3. Powiat warszawski		
4. Województwo mazowieckie		



Wkładkę założył: (data i podpis)

Lesława Ciach, listopad – grudzień 2009 r.

L. Ciach



h~12,50 m



- otwór zamurowany

- G – gabinet
- K – kuchnia
- Kr – korytarz
- Ł – łazienka
- M – magazynowe
- P – pokój
- S – pomieszczenia szkolne
- SG – sala gimnastyczna
- SZ – szatnia

1. Miejscowość WARSZAWA	5. Obiekt (nazwa jak w karcie) oraz adres STRAŻACKIE ZAKŁADY PRZEMYSŁOWE	6. Zawartość wkładki MATERIAŁY ARCHIWALNE
2. Dzielnicą Praga Południe	ob. szkoła i budynek biurowo-mieszkalny	
3. Powiat warszawski	ul. Kaleńska 3	
4. Województwo mazowieckie		

11



STRAŻACKIE ZAKŁADY PRZEMYSŁOWE

KONTO P. K. O. 10.621 w t. J. Płociennik, W. Sztajer i S-ka

BIURO SPRZEDAŻY WARSZAWA · NOWOGRODZKA 22 TEL. 9.89-10, 9.89-37

FABRYKA UL. KALEŃSKA 3 · TEL. 10.29-37

DZIAŁY WŁASNE

WYTWÓR
samochodów i w-
kich. Cyste

WYTWÓRNIA ML.
silkawki i armatura pożarnicza

WYTWÓRNIA STOLARSKA:
drabiny strażackie i dla przemysłu.

WYTWÓRNIA BLACHARSKA:
blachy strażackie, pochodnie i artykuły tłoczone.

KUŹNIA:
topaty, bosaki, łomy, kotwice i t. p.

TKALNIA
węże pożarnicze.

Do

WYDZIAŁU REGULACJI I POMIARÓW
m. st. Warszawy.-

w m i e i s c u.

Warszawa, dn. 19 lutego 1938 r.

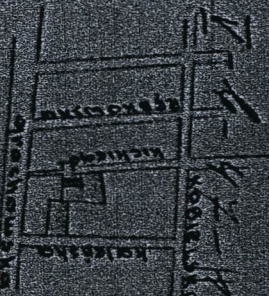
Nr. *V-6-47/14991/4*

1,500



or/entoc/a

1/10000



06214314 79

151921025:
STRAZOSCHIE zaklady
przemyslowe

pond: 1764.08 m³

6.10.1. 1. 2

62-1191

Tarajonka

hip. 2030 - prima

bushy 6' x 6' pot
 sterility 2
 applying my
 from previous
 action on my
 3-bushy species

15.99

1st Milk / a.m.
bud. 3-h and

2841

3/22/01

五

WŁASNOŚĆ:
STROŻACHIE ZAM.
PRZEMYSŁ.

hip: 2342

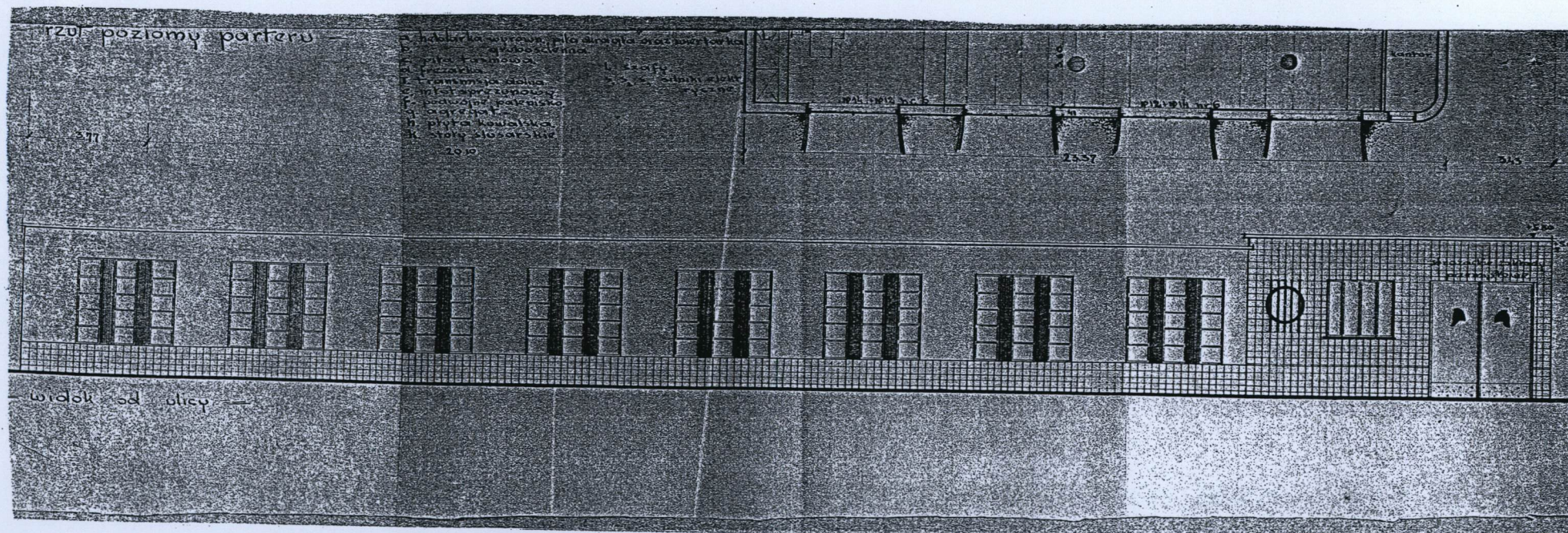
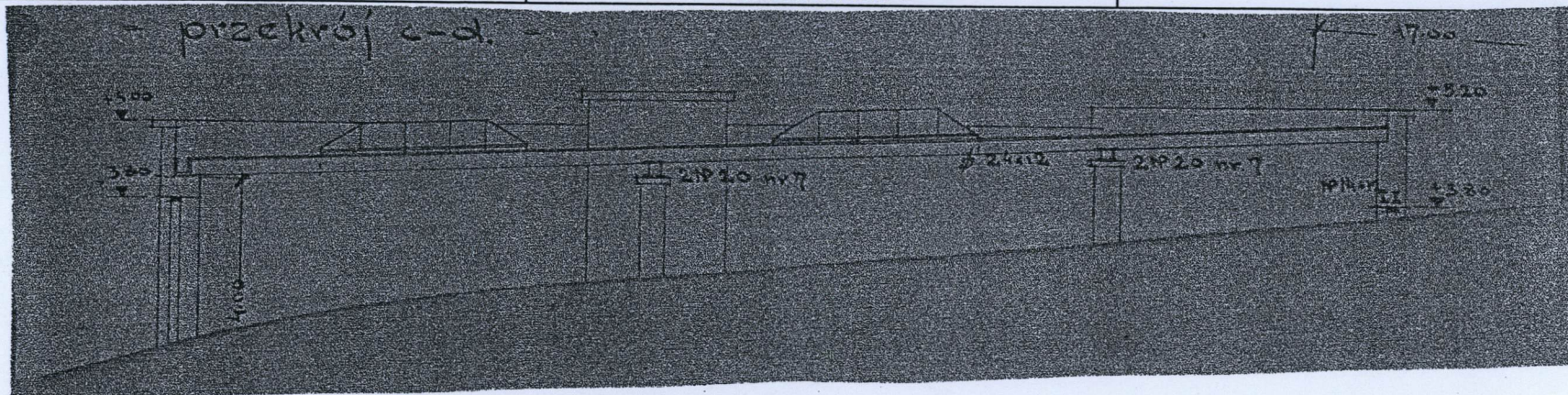
0121017651 Mr. T

ul. kałeńska -
ulica wybrukowana

WKŁADKA DO KARTY EWIDENCYJNEJ ZABYTKÓW ARCHITEKTURY I BUDOWNICTWA

ZAŁĄCZNIK NR 4

1. Miejscowość WARSZAWA	5. Obiekt (nazwa jak w karcie) oraz adres STRAŻACKIE ZAKŁADY PRZEMYSŁOWE ob. szkoła i budynek biurowo-mieszkalny ul. Kaleńska 3	6. Zawartość wkładki MATERIAŁY ARCHIWALNE
2. Dzielnica Praga Południe		
3. Powiat warszawski		
4. Województwo mazowieckie		



Wkładkę założył: (data i podpis) Lesława Ciach, listopad – grudzień 2009 r.

L. Ciach

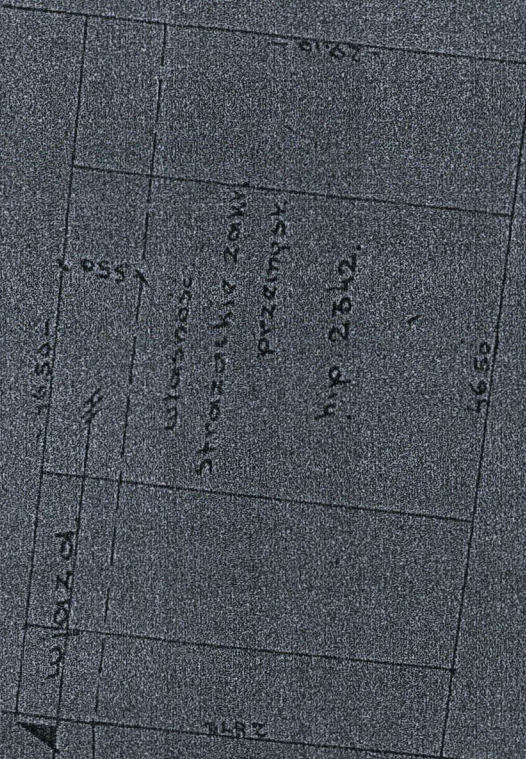
Wzór KOBiDZ 2008 r.

9050151



$2000 \cdot 0.2121 \text{ Ml} = 424.2$
 $- 2000 \cdot 0.0071 \text{ Ml} = 14.2$
 $= (2000 \cdot 0.1120 \text{ Ml}) = 224.0$
 $\text{Subst } 600 \cdot 1.80 \cdot 100 = 3900 = 2$

51. Halden



2000
 2001
 2002
 2003
 2004
 2005
 2006
 2007
 2008
 2009
 2010
 2011
 2012
 2013
 2014
 2015
 2016
 2017
 2018
 2019
 2020
 2021
 2022
 2023
 2024
 2025
 2026
 2027
 2028
 2029
 2030
 2031
 2032
 2033
 2034
 2035
 2036
 2037
 2038
 2039
 2040
 2041
 2042
 2043
 2044
 2045
 2046
 2047
 2048
 2049
 2050
 2051
 2052
 2053
 2054
 2055
 2056
 2057
 2058
 2059
 2060
 2061
 2062
 2063
 2064
 2065
 2066
 2067
 2068
 2069
 2070
 2071
 2072
 2073
 2074
 2075
 2076
 2077
 2078
 2079
 2080
 2081
 2082
 2083
 2084
 2085
 2086
 2087
 2088
 2089
 2090
 2091
 2092
 2093
 2094
 2095
 2096
 2097
 2098
 2099
 2100
 2101
 2102
 2103
 2104
 2105
 2106
 2107
 2108
 2109
 2110
 2111
 2112
 2113
 2114
 2115
 2116
 2117
 2118
 2119
 2120
 2121
 2122
 2123
 2124
 2125
 2126
 2127
 2128
 2129
 2130
 2131
 2132
 2133
 2134
 2135
 2136
 2137
 2138
 2139
 2140
 2141
 2142
 2143
 2144
 2145
 2146
 2147
 2148
 2149
 2150
 2151
 2152
 2153
 2154
 2155
 2156
 2157
 2158
 2159
 2160
 2161
 2162
 2163
 2164
 2165
 2166
 2167
 2168
 2169
 2170
 2171
 2172
 2173
 2174
 2175
 2176
 2177
 2178
 2179
 2180
 2181
 2182
 2183
 2184
 2185
 2186
 2187
 2188
 2189
 2190
 2191
 2192
 2193
 2194
 2195
 2196
 2197
 2198
 2199
 2200
 2201
 2202
 2203
 2204
 2205
 2206
 2207
 2208
 2209
 2210
 2211
 2212
 2213
 2214
 2215
 2216
 2217
 2218
 2219
 2220
 2221
 2222
 2223
 2224
 2225
 2226
 2227
 2228
 2229
 2230
 2231
 2232
 2233
 2234
 2235
 2236
 2237
 2238
 2239
 2240
 2241
 2242
 2243
 2244
 2245
 2246
 2247
 2248
 2249
 2250
 2251
 2252
 2253
 2254
 2255
 2256
 2257
 2258
 2259
 2260
 2261
 2262
 2263
 2264
 2265
 2266
 2267
 2268
 2269
 2270
 2271
 2272
 2273
 2274
 2275
 2276
 2277
 2278
 2279
 2280
 2281
 2282
 2283
 2284
 2285
 2286
 2287
 2288
 2289
 2290
 2291
 2292
 2293
 2294
 2295
 2296
 2297
 2298
 2299
 2300
 2301
 2302
 2303
 2304
 2305
 2306
 2307
 2308
 2309
 2310
 2311
 2312
 2313
 2314
 2315
 2316
 2317
 2318
 2319
 2320
 2321
 2322
 2323
 2324
 2325
 2326
 2327
 2328
 2329
 2330
 2331
 2332
 2333
 2334
 2335
 2336
 2337
 2338
 2339
 2340
 2341
 2342
 2343
 2344
 2345
 2346
 2347
 2348
 2349
 2350
 2351
 2352
 2353
 2354
 2355
 2356
 2357
 2358
 2359
 2360
 2361
 2362
 2363
 2364
 2365
 2366
 2367
 2368
 2369
 2370
 2371
 2372
 2373
 2374
 2375
 2376
 2377
 2378
 2379
 2380
 2381
 2382
 2383
 2384
 2385
 2386
 2387
 2388
 2389
 2390
 2391
 2392
 2393
 2394
 2395
 2396
 2397
 2398
 2399
 2400
 2401
 2402
 2403
 2404
 2405
 2406
 2407
 2408
 2409
 2410
 2411
 2412
 2413
 2414
 2415
 2416
 2417
 2418
 2419
 2420
 2421
 2422
 2423
 2424
 2425
 2426
 2427
 2428
 2429
 2430
 2431
 2432
 2433
 2434
 2435
 2436
 2437
 2438
 2439
 2440
 2441
 2442
 2443
 2444
 2445
 2446
 2447
 2448
 2449
 2450
 2451
 2452
 2453
 2454

$\frac{6}{7} \times \frac{8}{9}$

prophyl
loudyn
parry

POSTOFFICE BOX 1000
ST. LOUIS, MO. 63103
TEL. 314. 241. 1000

- ul. Kiekiego -

synthesis 1550

45500

1. Miejscowość WARSZAWA	5. Obiekt (nazwa jak w karcie) oraz adres STRAŻACKIE ZAKŁADY PRZEMYSŁOWE ob. szkoła i budynek biurowo-mieszkalny ul. Kaleńska 3	6. Zawartość wkładki FOTOGRAFIE
2. Dzielnica Praga Południe		
3. Powiat warszawski		
4. Województwo mazowieckie		



1. Wytwórnia węży. Elewacja wschodnia.



2. Wytwórnia węży. Elewacja



3. Wytwórnia węży. Elewacja północna.



4. Wytwórnia węży. Elewacja południowa.



6. Stolarnia, zakład mechaniczny. Elewacja wschodnia.



7. Stolarnia, zakład mechaniczny. Elewacja zachodnia.



8. Wiata. Elewacja południowa.



9. Podwórze, widok od strony południowo-wschodniej.

1. Miejscowość	WARSZAWA	5. Obiekt (nazwa jak w karcie) oraz adres	6. Zawartość wkładki
2. Dzielnica	Praga Południe	STRAŻACKIE ZAKŁADY	FOTOGRAFIE
3. Powiat	warszawski	PRZEMYSŁOWE	
4. Województwo	mazowieckie	ob. szkoła i budynek biurowo-mieszkalny ul. Kaleńska 3	



10. Wytwórnia węży. Drzwi wewnętrzne.



11. Wytwórnia węży. Drzwi w piwnicy.



12. Wytwórnia węży. Okno.



13. Wytwórnia węży. Wnętrze



14. Wytwórnia węży. Piwnica.



15. Stolarska, zakład mech. Wnętrze.



16. Wytwórnia węży. Wnętrze, podciąg.



17. Wytwórnia węży. Wnętrze.

1. Miejscowość	WARSZAWA	5. Obiekt (nazwa jak w karcie) oraz adres	6. Zawartość wkładki
2. Dzielnica	Praga Południe	STRAŻACKIE ZAKŁADY PRZEMYSŁOWE ob. szkoła i budynek biurowo-mieszkalny ul. Kaleńska 3	FOTOGRAFIE
3. Powiat	warszawski		
4. Województwo	mazowieckie		



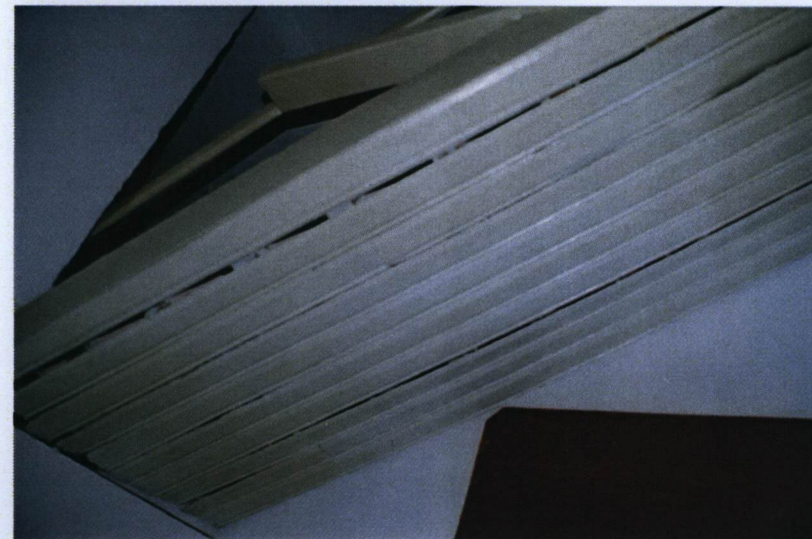
18. Wytwórnia węży, piwnica, sklepienie.



19. Wytwórnia węży. Schody.



19. Wytwórnia węży, schody



20. Wytwórnia węży, schody.



22. Wytwórnia węży. Schody



23. Wytwórnia węży, schody.



24. Wytwórnia węży, schody.



25. Stolarska, zakład mechaniczny. Schody.

1. Miejscowość WARSZAWA	5. Obiekt (nazwa jak w karcie) oraz adres STRAŻACKIE ZAKŁADY PRZEMYSŁOWE ob. szkoła i budynek biurowo-mieszkalny ul. Kaleńska 3	6. Zawartość wkładki FOTOGRAFIE
2. Dzielnica Praga Południe		
3. Powiat warszawski		
4. Województwo mazowieckie		



26. Wytwórnia węży. Schody



27. Stolarska, zakład mechaniczny. Schody.



28. Wytwórnia węży. Winda