

A	B	C	D	E	F	G	H	I	J	K	L	Ł	M	N	O	P	R	S	T	U	V	W	X	Y	Z	Nr	616
---	---	---	---	---	---	---	---	---	---	---	---	---	---	---	---	---	---	---	---	---	---	---	---	---	---	----	-----

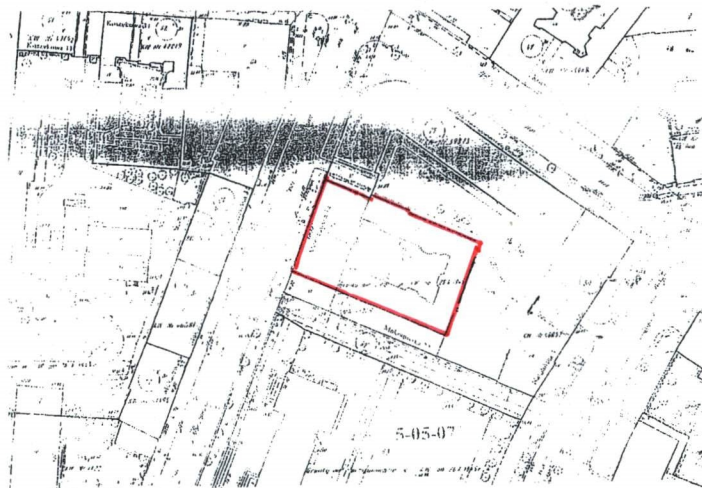
KAMIENICA BRONISŁAWA KRYSZTAŁA

2.Czas powstania
1911-1914

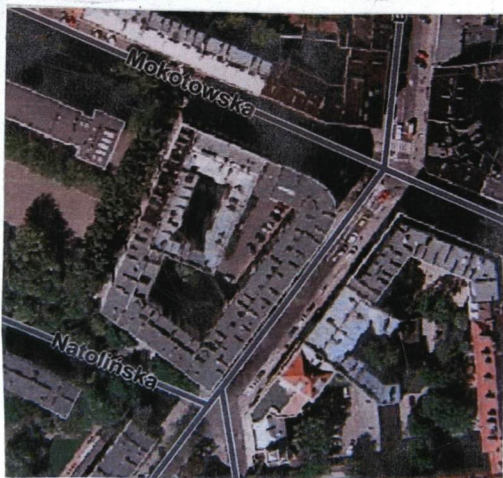
3.Miejscowość
WARSZAWA



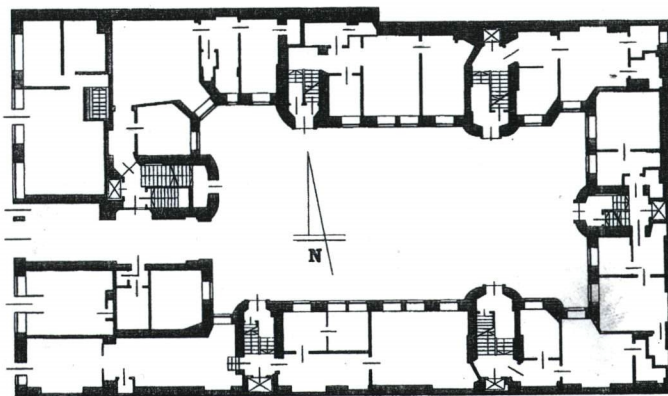
Elewacja frontowa



plan sytuacyjny skala 1 : 1000



Plan orientacyjny



rzut przyziemia

4.Adres: Warszawa
ul. MOKOTOWSKA 24
nr działki 79 obręb 5-05-07
KW [redacted]

5.Przynależność administracyjna
województwo: mazowieckie
powiat: Warszawa
dzielnica: ŚRÓDMIEŚCIE

6.Poprzednie nazwy miejscowości

7. Przynależność administracyjna przed 1.IV.1975
województwo warszawskie
powiat: Warszawa

8.Właściciel i jego adres
właściciel : Wspólnota Mieszkaniowa Nieruchomości
Mokotowska 24
Warszawa, ul. Mokotowska 24

9.Użytkownik i jego adres
j.w.

10. Rejestr zabytków
713 (decyzja z 1.07.1965 r.)

12. Autorzy, historia obiektu, określenie stylu

Parcela o nr hip 1666D przed 1882 r. należała do braci Władysława i Józefa Kaczyńskich. Z ich nieruchomości wydzielono działkę o nr hip. 5331, którą nabyli małżonkowie Mikołaj i Weronika Nowakowscy. Przed 1911 r. została sprzedana Bronisławowi Kryształowi, ten zaś, w 1918 r. zbył ją na rzecz Bernarda Berka i jego żony Estery z Głowińskich. W rękach ich spadkobierców nieruchomość pozostała do 1944 r., po czym, w 1956 r. przeszła na rzecz Skarbu Państwa.

Kamienica zbudowana w latach 1911-1913 dla Bronisława Kryształ. Jako autora projektu w literaturze wskazuje się na Leona Wolskiego i J. Nagórskiego. W czasie Powstania Warszawskiego dach wraz z więźbą dachową spalono.

Kamienica stylistycznie reprezentuje wczesny modernizm.

13. Opis (sytuacja, materiał i konstrukcja, rzut, bryła, elewacja, wnętrza, wyposażenie, instalacje)

SYTUACJA

Kamienica znajduje się w połud. części dzielnicy Śródmieście, w kwartale zabudowy ograniczonym: od półn. ul. Koszykową, od wsch. ul. Natolińską, od połud. ul. Wyzwolenia. Usytuowana po wsch. stronie ul. Mokotowskiej, w zabudowie zwartej, w linii ulicy. Do jej boków półn. i połud. bezpośrednio przylegają sąsiednie kamienice. Wjazd na działkę przez przejazd bramny znajdujący się w centralnej części budynku. Kamienica w układzie jednopodwórzowym zamkniętym trzema oficynami. Podwórze o nawierzchni asfaltowej, pozbawione zieleni.

MATERIAŁ, KONSTRUKCJA, TECHNIKA

Fundamenty: wszystkich budynków murowane z cegły ceramicznej.

Ściany zewnętrzne wszystkich budynków murowane z cegły ceramicznej jednowarstwowej. Otynkowane; tynki wapienno-cementowe. Cokół w budynku głównym w elewacji frontowej po półn. stronie przejazdu bramnego oblicowany płytami brązowego granitu, po połud. z płytami lastriko; w elewacjach tylnych wszystkich budynków cokół z lastriko. Ściany wewnętrzne z cegły ceramicznej otynkowane; w kłatkach schodowych lamperia.

Stropy: we wszystkich budynkach takie same: w piwnicy odcinkowe na belkach stalowych, międzykondygnacyjne Kleina na belkach stalowych.

Konstrukcja dachu: drewniana, konstrukcja płatwiowo-kleszczowa, z podwójnym stolcem.

Pokrycie dachu: blacha cynkowa.

Posadzki, podłogi: w piwnicach i na strychu wylewka betonowa, na kłatkach schodowych oryginalna posadzka z biało-szarego marmuru układana w szachownicę w głównej klatce, w pozostałych ceramiczna z biało-szarych i biało-brązowych kwadratowych płytek układanych jak w głównej; w mieszkaniach: w kuchniach i przedpokojach podłoga deskowa, z terakoty, klepka, w pokojach dębowa klepka układana w jodełkę; w sanitariatach wtórna terakota. Podesty balkonów wylewka betonowa i wtórna terakota.

Schody: w obiekcie znajduje się 6 klatek schodowych: po jednej w budynku głównym i w oficynie poprzecznej oraz po dwie w oficynach bocznych. Klatka schodowa w budynku głównym oraz pierwsze od wsch. w oficynie półn. i połud. żelbetowe, monolityczne; w oficynie poprzecznej oraz w oficynach bocznych druga od wsch. o drewnianych belkach policykowych opartych na sklepieniu odcinkowym. Schody w głównej klatce schodowej dwubiegowe, powrotne; stopnie i podstopnie oblicowane biało-szarym marmurem; balustrada stalowa prętowa z wkomponowanym motywem dwóch palmetek, pomiędzy którymi stylizowane rozetki; pochwyt drewniany, dębowy. Schody żelbetowe w obydwu oficynach dwubiegowe, powrotne, o stopniach i podstopniach z szarego lastriko, balustradzie stalowej, prętowej, geometrycznej i plastikowym pochwycie. Schody w pozostałych oficynach drewniane zabiegowe, o belce policykowej, stopniach i podstopniach drewnianych, balustradzie drewnianej tralkowej i pochwycie drewnianym. W piwnicy schody betonowe, jednobiegowe.

Stolarka drzwiowa: oryginalna zachowana w 80 %. Brama w przejeździe bramnym dwuskrzydłowa, stalowe, przeszklone, z przeziernikiem dekorowanym kutymi ornamentami geometryczno-roślinnymi. Furtka jednoskrzydłowa, opracowana j.w. Drzwi zewnętrzne do budynku głównego i oficyn wtórne, drewniane: do budynku głównego dwuskrzydłowe, płycinowo-ramowe, trójpłycinowe, z jednopoziomowym, czterokwaterowym nadświetlem; do oficyn j.w., z tym, że skrzydła asymetryczne, z trójkwaterem nadświetlem. Drzwi wewnętrzne z

14. Kubatura 22854 m ³	15. Powierzchnia użytkowa 1198 m ²	16. Przeznaczenie pierwotne mieszkalne	17. Użytkowanie obecne mieszkalne
18. Prace budowlane i konserwatorskie, ich przebieg i dokumentacja (po 1945 r.) lata 60. – generalny remont budynku głównego, w wyniku którego wymieniono stolarkę okienną, drzwiową, podłogi, pokrycie dachowe, założono nowe tynki.		19. Stan zachowania (fundamenty, ściany zewnętrzne, ściany wewnętrzne, sklepienia, stropy, konstrukcje dachowe, pokrycie dachu, wyposażenie i instalacje) Fundamenty: lekkie zawilgocenia w dolnej części Ściany zewnętrzne: zacieki i zabrudzenia tynku elewacji wszystkich budynków; ubytki reliefu po półn. stronie Drewniane klatki schodowe w oficynach: wypaczone stopnie, zniszczona posadzka Ściany wewnętrzne: średni Stropy: dobry Konstrukcje dachowe: dobry Pokrycie dachu: dobry Balkony: w elewacji frontowej skorodowane płyty balkonowe i stalowe balustrady Wyposażenie: dobry	
		20. Najpilniejsze postulaty konserwatorskie remont generalny	

<p>21. Akta archiwalne i źródła ikonograficzne (rodzaj, numer i miejsce przechowania) HIP nr 1666 D ; Hip nr 5331 [w] Sąd Rejonowy dla Warszawy Mokotowa, al. Solidarności 58</p>	<p>3. Uwagi różne</p> <p>24.Opracowanie karty ewidencyjnej</p> <p>Wykonano z funduszy Miasta Stołecznego Warszawy</p> <p>tekst – Iwona Sygowska wrzesień 2008 plany, rysunki –E. Miller, 2004, oprac. J. Grabowski, wrzesień 2008 zdjęcia fotogr. – Iwona Sygowska sierpień 2008 r.</p> <p>miejsce przechowywania negatywów – wersja elektroniczna przekazana Stołecznemu Konserwatorowi Zabytków</p> <p>KARTA PO WYPEŁNIENIU PODLEGA OCHRONIE NA PODSTAWIE PRZEPISÓW PRAWA AUTORSKIEGO</p>
<p>22. Bibliografia</p> <p>1. Chrościcki J., A., Rottermund A., Atlas architektury Warszawy, Warszawa 1977 2. Zieliński J., Atlas architektury placów i ulicy Warszawy, t. 11, Warszawa 2005</p>	<p>26. Adnotacje o inspekcjach, informacje o zmianach (daty, imiona i</p>
<p>23. Źródła ikonograficzne i fotograficzne (rodzaj i miejsce przechowywania, sygnatury) WUOZ w Warszawie, Referat Gabarytów</p>	<p>27. Załączniki</p>

WKŁADKA DO KARTY EWIDENCYJNEJ ZABYTKÓW ARCHITEKTURY I BUDOWNICTWA ZAŁĄCZNIK NR 1

1.Miejscowość WARSZAWA 2.Dzielnica ŚRÓDMIEŚCIE 3.Powiat warszawski 4.Województwo mazowieckie	5.Obiekt (nazwa jak w karcie) KAMIENICA BRONISŁAWA KRYSZTAŁA ul. Mokotowska 24 Warszawa	6.Zawartość wkładki (nazwa materiału uzupełniającego) OPIS OBIEKTU (cd. pkt 13)
---	--	--

klatki schodowej do mieszkań: w budynku głównym wtórne, drewniane, jednoskrzydłowe płycinowo-ramowe i pełne; w oficynach oryginalne drewniane, zachowane w około 70 %: jedno- i dwuskrzydłowe, płycinowo-ramowe, czteropłycinowe oraz jedno- i dwuskrzydłowe, ramowe. W mieszkaniach j.w., do pokoi przeszklone w górnej połowie, do sanitariatów pełne. Okucia: klamki cynowe.

Balkony: płyty balkonowe żelbetowe. Balustrada w elewacji frontowej betonowa, słupowo-tralkowa oraz stalowa, o balustradzie wypełnionej ornamentami roślinnymi. W elewacjach podwórzowych stalowa, prętowa, ozdobiona w górnej części pasem ornamentu kolistego. Drzwi balkonowe w elewacji frontowej budynku głównego drewniane, jednoskrzydłowe, płycinowo-ramowe, w połowie przeszklone, z nadświetlem, złączone z wąskimi ujmującymi je z obu stron wąskimi oknami jednodzielnymi, jednopoziomowymi, z nadświetleniem.

Stolarka okienna: oryginalna zachowana w około 60 %. Drewniana, skrzynkowa. Okna dwudzielne, jednopoziomowe, z jednopoziomowym nadświetleniem oraz trójdzielne, jednopoziomowe z trójkwaterowym nadświetleniem. Okucia mosiężne i cynowe klameczki.

Witryny dwie po połud. stronie przejazdu bramnego oryginalne, drewniane, pozostałe wtórne z PCV.

RZUT

Budynek główny na rzucie czworoboku z przejazdem bramnym na trzecim przęśle od połud. Bok tylny (wsch.) 4-przęsłowy. Pierwsze przęsło od półn. cofnięte o 93 cm w stosunku do lica ściany. Przy nim łącznik zamknięty ukośnie z oficyną półn. Przy skrajnym połud. przęśle drugi łącznik komunikujący ww. budynek z oficyną połud., usytuowany prostopadłe do tego boku, zamknięty prosto. Na drugim przęśle od połud. przejazd bramny, a na sąsiednim ryzalit zamknięty łukiem odcinkowym, w którym główna klatka schodowa. *Oficina północna* na rzucie wydłużonego prostokąta, 8-przęsłowa. Bok półn. budynku głównego i oficyny do wysokości jej czwartego przęsła wysunięty w stosunku do pozostałej części o około 200 cm. W boku połud. skrajne przęsła cofnięte w głąb: zach., przylegające do budynku głównego o 280 cm., wsch., przy oficynie poprzecznej, o 143 cm. Naroża szerszej części boku: zach. zaokrąglone, wsch. – ścięte ukośnie. Na szóstym przęśle od zach. ryzalit zamknięty łukiem odcinkowym. W nim oraz w przęśle o zaokrąglonym narożu klatki schodowe. *Oficina poprzeczna* prostokątna, 5-przęsłowa. Pierwsze przęsło (od półn.) boku wsch. cofnięte o 40 cm. W przęśle centralnym ryzalit zamknięty łukiem odcinkowym, w którym klatka schodowa. *Oficina południowa* prostokątna, 6-przęsłowa. W boku półn. skrajne przęsła cofnięte w głąb: wsch. o 90 cm, zach. o 100 cm. Naroża szerszej partii boku zaokrąglone. W trzecim przęśle od wsch. ryzalit zamknięty łukiem odcinkowym. W nim oraz w przęśle drugim od zach. klatki schodowe.

Układ wnętrza budynku głównego 2-traktowy. Klatka schodowa w trakcie wsch. (od podwórza), obok od połud. przejazd bramny. Wszystkie oficyny 1-traktowe. W oficynach bocznych dwie klatki schodowe: w północnej na trzeciej i ósmej osi od zach., w południowej na drugiej i dziewiątej od zach. W oficynie poprzecznej na osi głównej (trzeciej).

BRYŁA

Budynek główny i oficyny 6- kondygnacyjne, w całości podpiwniczone. Dach nad budynkiem głównym dwu-, nad oficynami jednospadowy.

ELEWACJE

Budynek główny. Elewacja frontowa (zachodnia): 9-osiowa, asymetryczna. Na trzeciej osi od połud. przejazd bramny, a obok furta. Przejazd zamknięty dwuskrzydłową, stalową, przeszkloną bramą z przeziernikiem bogato dekorowanym ornamentami roślinnymi. Furta, jednoskrzydłowa, opracowana analogicznie. Po ich półn. stronie trzy, po połud. dwie witryny sklepowe, z których znajdujące się na sąsiednich osiach przejazdu i furtki, oryginalne drewniane, dalsze wtórne z aluminium i PCV. Skrajne osie półn. i połud., którym nadano wertykalny charakter, ożywiają artykułowaną horyzontalną wewnętrzną partię elewacji. Osie te, opracowane identycznie: na pierwszym piętrze balkon o balustradzie stalowej, prętowej; na wyższej kondygnacji okno 3-dzielne, jednopoziomowe, z trójdzielnym nadświetleniem, pod którym płycina, a u góry, z obu stron trygify imitujące kroksztyny pod pseudowykuszem rozpiętym między czwartą a szóstą kondygnacją, o boniowanych pasowo narożach; na czwartej kondygnacji portefenetr

poprzedzony balustradą tralkową, a na dwóch kolejnych balkony o balustradzie stalowej, której przeszła wypełnione ornamentem kandelabrowym. Drzwi balkonowe oraz portefenetr jednoskrzydłowe z nadświetlem, w połowie przeszklone połączone z dwoma jednodzielnymi jednopoziomowymi oknami z nadświetleniami. Okna te są szersze od pozostałych w elewacji, co dodatkowo podkreśla wertykalność tej jej partii. Środkowa część elewacji 7-osiowa, artykułowana oknami dwudzielnymi, jednopoziomowymi z jednopoziomowym nadświetleniem. Na drugiej kondygnacji lekko cofnięta w głąb lica muru, a różnicę głębokości niwelują listwy międzyokiennie biegnące w ten sposób, że dzielą płaszczyznę na trzy części: boczne ujmujące po dwa oraz środkową – trzy okna. Między listwami, pod oknami płyciny, przy czym w partii centralnej nie ujmują okna środkowego. Wyższą kondygnację na całej szerokości spina balkon o balustradzie słupowo-tralkowej. Ostatnie trzy kondygnacje artykułowane listwami międzyokiennymi opracowanymi w formie pilastrów ustawionych na cokołach sięgających do wysokości nadświetlion okien czwartej kondygnacji, o trzonach w dolnej połowie gładkich, wyżej kanelowanych, zwieńczonych głowicami jońskimi wspierającymi gładki fryz, na którym spoczywa fazowany, nieznacznie wysunięty gzyms koronujący łączący się z gzymsem nad pseudowykuszą. Całość elewacji zamyka tralkowa attyka ujęta na skrajnych osiach między postumenty dekorowane reliefem przedstawiającym orły z rozpiętymi skrzydłami. Pod oknami czwartej kondygnacji pozorne balustrady tralkowe, na dwóch ostatnich kondygnacjach – płyciny, nad którymi gzymsiki podokienne, na których balustradki przyokiennie, stalowe, kute z ornamentem łańcuszkowym. *Elewacja tylna (wschodnia):* 5-osiowa, asymetryczna, pozbawiona wystroju. Na trzeciej osi od połud. przejazd bramny zamknięty prosto. Na sąsiedniej osi od połud., ryzalit zamknięty łukiem odcinkowym, w którym centralnie usytuowane drzwi do klatki schodowej. Drzwi te, jak we wszystkich oficynach, drewniane, wtórne, dwuskrzydłowe, asymetryczne, płycinowo-ramowe, z nadświetlem. W ryzalicie klatka schodowa doświetlona dużymi oknami o dolnym skrzydle poziomym zajmującym całą szerokość oboknia, wyżej trójdzielne, jednopoziomowe, z jednopoziomowym, 4-kwaterowym nadświetleniem. Pozostałe okna dwudzielne, jednopoziomowe z jednopoziomowym nadświetleniem. Na drugiej osi od połud. balkony o balustradach prętowych dekorowanych ornamentem łańcuszkowym. Łączniki jednoosiowe: w połud. okna jak opisane, w półn. półkoliste balkony o takiej samej balustradzie. *Oficina północna: elewacja frontowa (południowa):* 10-osiowa, asymetryczna, z dwoma wejściami usytuowanymi w ryzalitach na trzeciej i ósmej osi od zach. Elewacja na siedmiu wewnętrznych osiach wysunięta przed skrajne partie: dwuosiową zach. o 200 cm oraz jednoosiową wsch. o 143 cm. Naroże zach. tej części zaokrąglone, od wsch. ścięta ukośnie. Na pierwszej osi tej części elewacji ryzalit o zaokrąglonym boku zach., a na przedostatniej drugi zamknięty łukiem odcinkowym. Wysunięte i cofnięte partie elewacji nadają jej części zach. wygląd dwu -, a wsch. trójstopniowy. Między ryzalitami, na czwartej osi od zach. oraz na ostatniej, balkony zamknięte prosto o balustradach jak opisane. *Elewacja północna niewidoczna. Oficina poprzeczna: elewacja zachodnia:* pięćosiowa, symetryczna, z wejściem na osi głównej. Na tej osi ryzalit zamknięty łukiem odcinkowym. Na skrajnych osiach okna trójdzielne, jednopoziomowe, z trójkwaterowym nadświetleniem; na osiach wewnętrznych dwudzielne, jednopoziomowe, z jednopoziomowym nadświetleniem. Okna w ryzalicie doświetlające klatkę schodową złożone, dwudzielne, czterokwaterowe. *Elewacja wschodnia:* niewidoczna. *Oficina południowa: elewacja północna:* analogiczna jak przeciwnieległa z tą różnicą, że skrajne partie jednoosiowe, a naroża obydwu zaokrąglone. Między ryzalitami balkony usytuowane na tych samych osiach, co w elewacji przeciwnieległej. Wszystkie elewacje w dolnej części obiega cokół z lastriko, w górnej gzyms wieńczący nieznacznie wysunięty z lica ściany. *Elewacja zachodnia niewidoczna.*

WYPOSAŻENIE

Oryginalne wyposażenie zachowane szczątkowo: w oficynie poprzecznej, w mieszkaniu nr 6: szafki w kuchni i wanna, w większości mieszkań klepka dębowa układana w jodełkę w pokojach.

INSTALACJE: Budynek wyposażony w instalacje elektr., wod.-kan., gazową, c.o., teletechniczną.

WKŁADKA DO KARTY EWIDENCYJNEJ ZABYTKÓW ARCHITEKTURY I BUDOWNICTWA ZAŁĄCZNIK NR 2

1.Miejscowość WARSZAWA
2.Dzielnica ŚRÓDMIEŚCIE
3.Powiat warszawski
4.Województwo mazowieckie

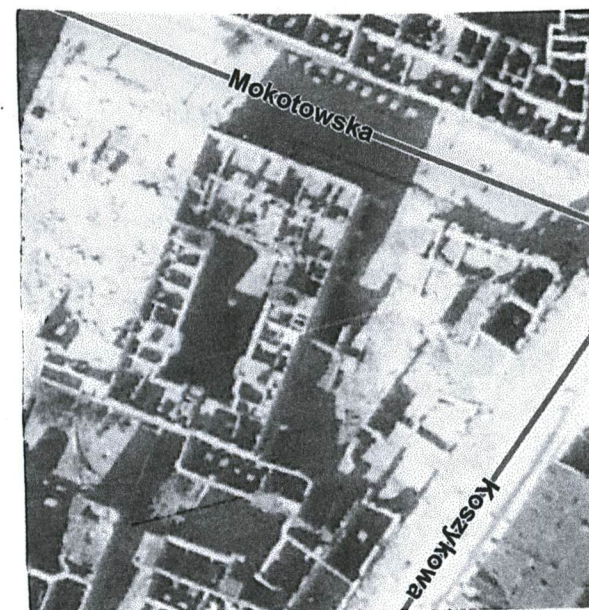
5.Obiekt (nazwa jak w karcie)
KAMIENICA BRONISŁAWA KRYSZTAŁA
ul. Mokotowska 24
Warszawa

6.Zawartość wkładki (nazwa materiału
uzupełniającego)
ikonografia: w: Referat Gabarytów, WUOZ w
Warszawie
www.um.gov.pl/ortofotomapa

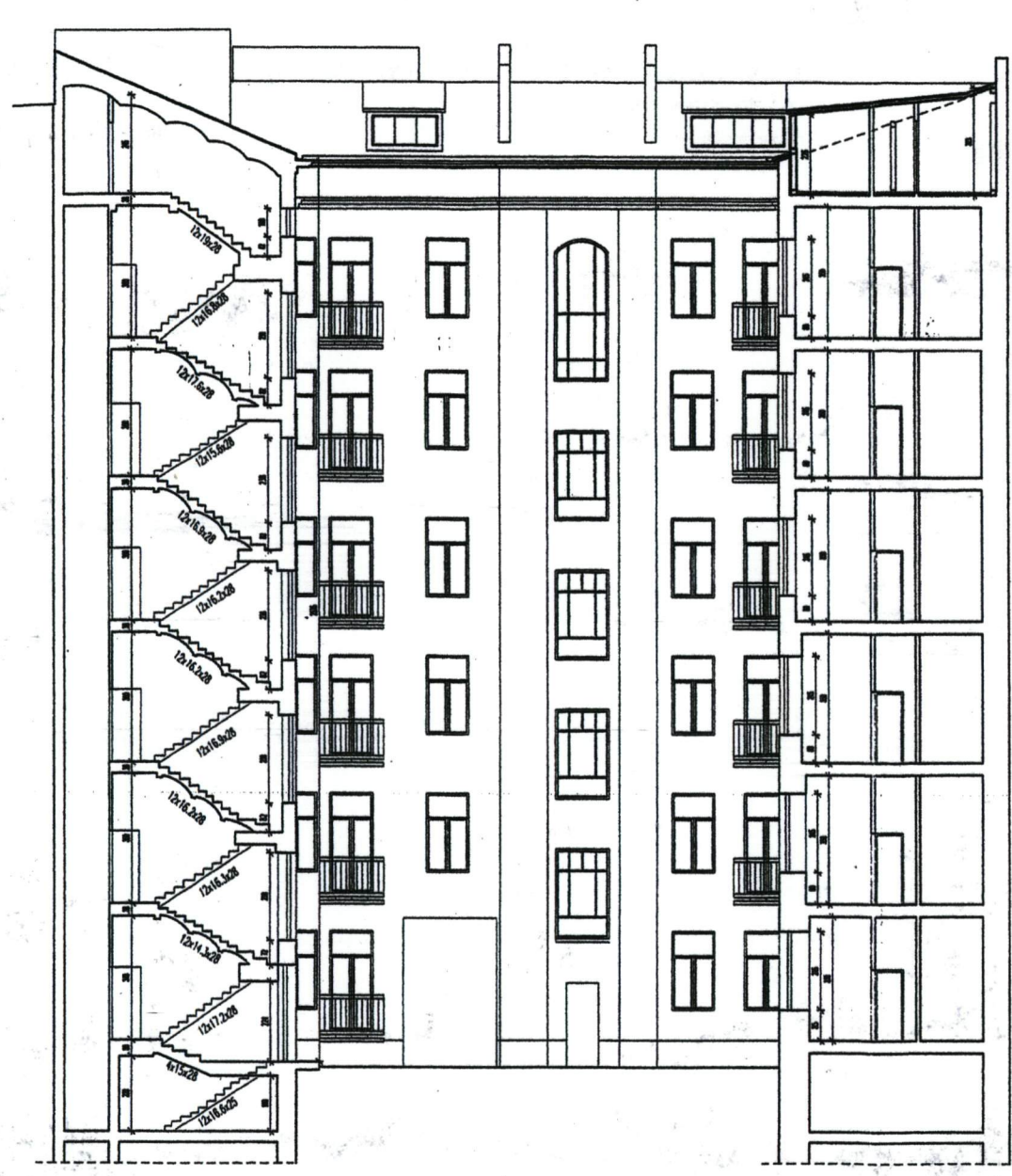


Elewacja frontowa. Stan z 1941 r.

wkładkę założył: Iwona Sygowska, październik 2008



Stan z 1945 r. widok z góry



przekrój podłużny skala 1:200

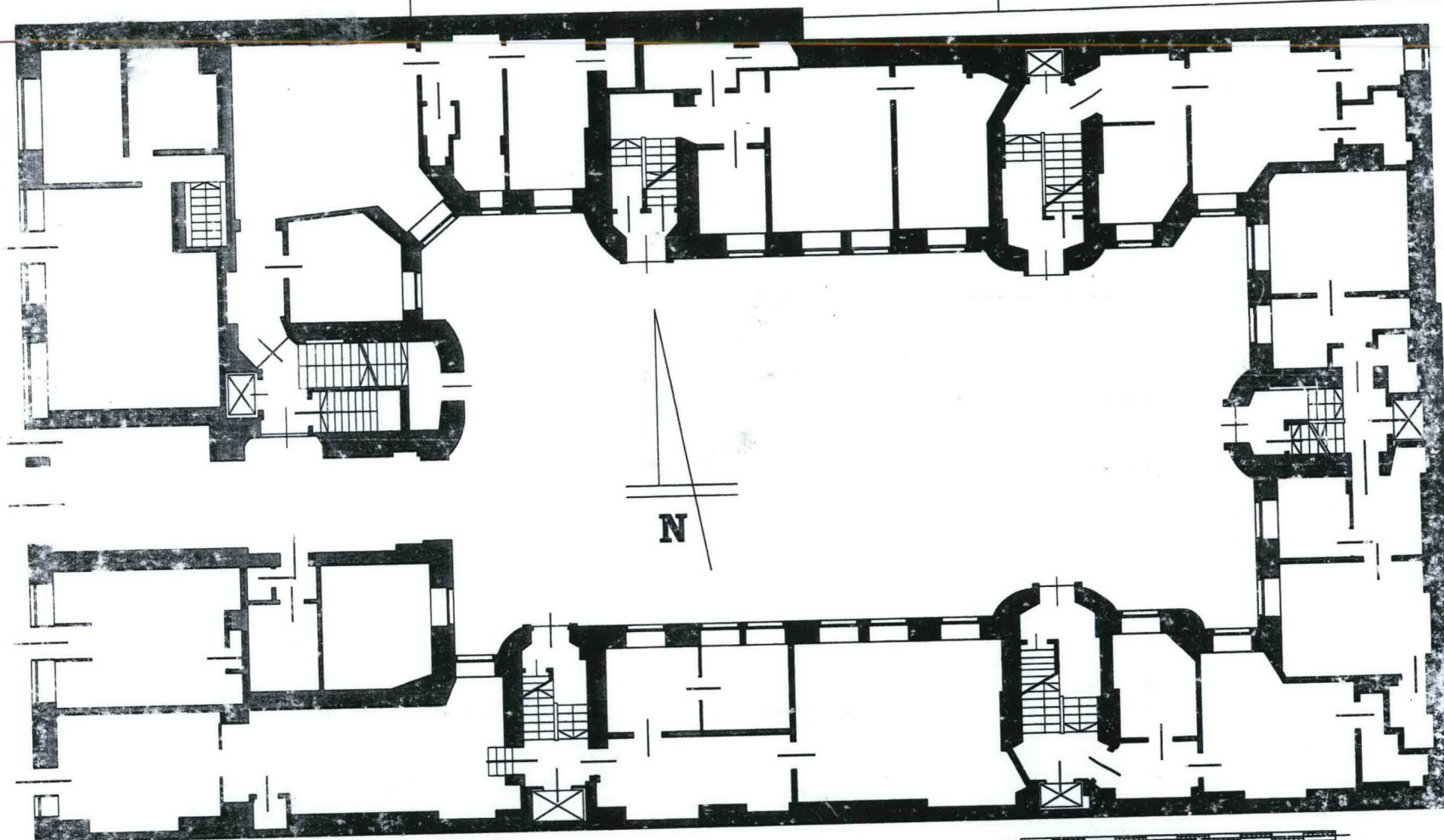
WKLADKA DO KARTY EWIDENCYJNEJ ZABYTEKÓW ARCHITEKTURY I BUDOWNICTWA ZAŁĄCZNIK NR 3

1. Miejsowość WARSZAWA
 2. Dzielnica ŚRÓDMIEŚCIE
 3. Powiat warszawski
 4. Województwo mazowieckie

5. Obiekt (nazwa jak w karcie)
 KAMIENICA BRONISŁAWA KRYSZTAŁA
 ul. Mokotowska 24
 Warszawa

6. Zawartość wkładki (nazwa materiału uzupełniającego)

RZUT PRZYZIEMIA

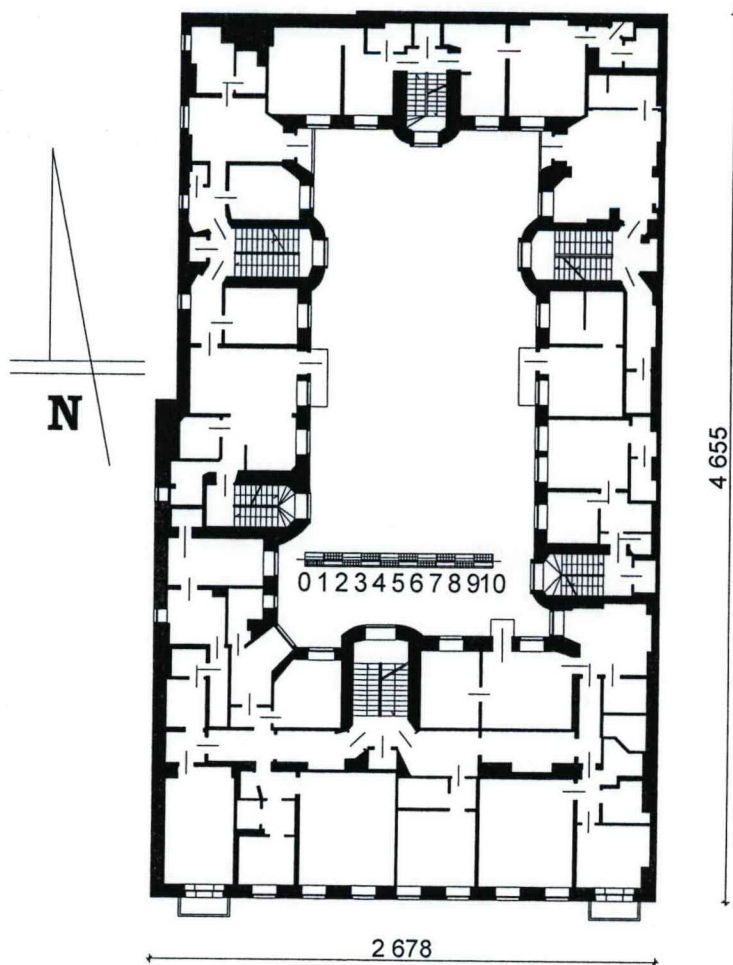


0 1 2 3 4 5 6 7 8 9 10

4 485

Wydanie: 1. Data: 8.10.2008
 1 = 22.00 m

RZUT PARTERU skala 1:200



RZUT I PIĘTRA skala 1:400

WKŁADKA DO KARTY EWIDENCYJNEJ ZABYTKÓW ARCHITEKTURY I BUDOWNICTWA ZAŁĄCZNIK NR 4

1.Miejscowość WARSZAWA
2.Dzielnica ŚRÓDMIEŚCIE
3.Powiat warszawski
4.Województwo mazowieckie

5.Obiekt (nazwa jak w karcie)
KAMIENICA BRONISŁAWA KRYSZTAŁA
ul. Mokotowska 24
Warszawa

6.Zawartość wkładki (nazwa materiału uzupełniającego)
fotografie 1



budynek główny: elewacja frontowa



j.w. detal



j.w. detal



elewacja frontowa – detal



j.w. detal



elewacje podwórzowe

WKŁADKA DO KARTY EWIDENCYJNEJ ZABYTKÓW ARCHITEKTURY I BUDOWNICTWA ZAŁĄCZNIK NR

1.Miejscowość WARSZAWA
2.Dzielnica ŚRÓDMIEŚCIE
3.Powiat warszawski
4.Województwo mazowieckie

5.Obiekt (nazwa jak w karcie)
KAMIENICA BRONISŁAWA KRYSZTAŁA
ul. Mokotowska 24
Warszawa

6.Zawartość wkładki (nazwa materiału uzupełniającego)

fotografie 2: elewacje podwórzowe



budynek główny



oficyna poprzeczna



j.w. i fragment oficyny półn.



oficyna połud.



j.w. i poprzeczna



balkon w elewacji frontowej



w oficynie



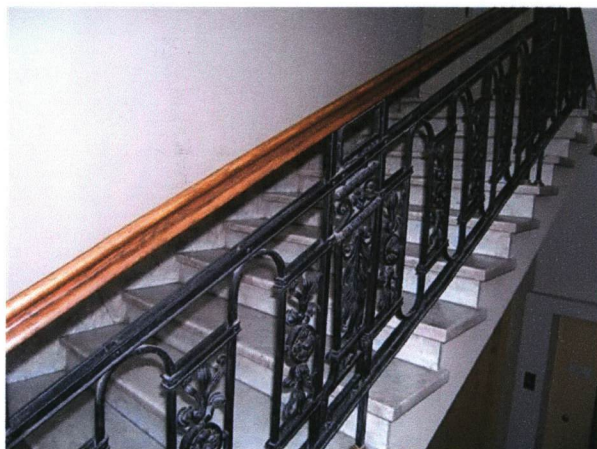
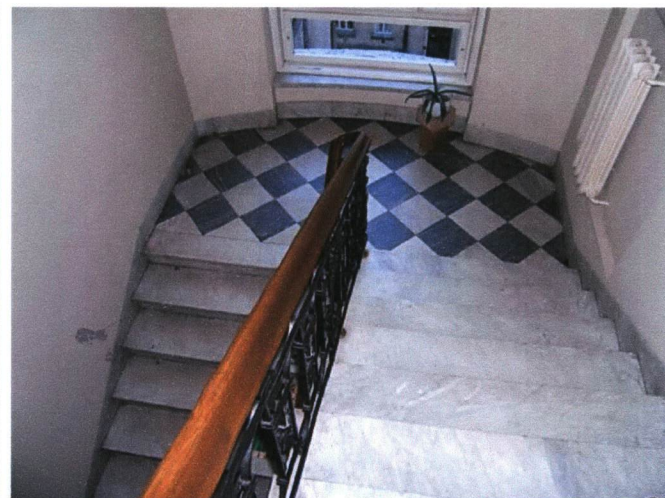
j.w.

WKŁADKA DO KARTY EWIDENCYJNEJ ZABYTEKÓW ARCHITEKTURY I BUDOWNICTWA ZAŁĄCZNIK NR 5

1.Miejscowość WARSZAWA
2.Dzielnica ŚRÓDMIEŚCIE
3.Powiat warszawski
4.Województwo mazowieckie

5.Obiekt (nazwa jak w karcie)
KAMIENICA BRONISŁAWA KRYSZTAŁA
ul. Mokotowska 24
Warszawa

6.Zawartość wkładki (nazwa materiału
uzupełniającego)
fotografie 3



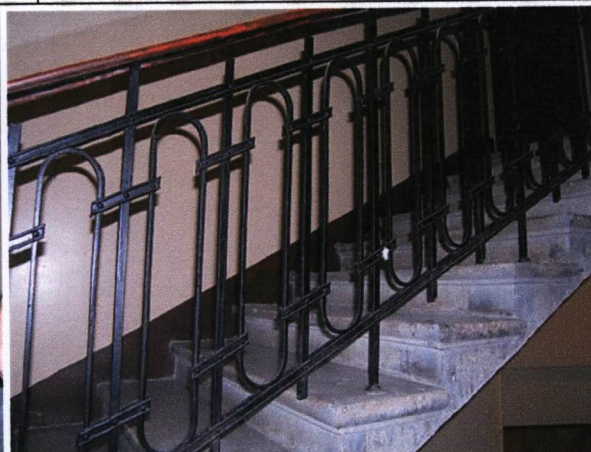
WKŁADKA DO KARTY EWIDENCYJNEJ ZABYTKÓW ARCHITEKTURY I BUDOWNICTWA ZAŁĄCZNIK NR

1.Miejscowość WARSZAWA
2.Dzielnica ŚRÓDMIEŚCIE
3.Powiat warszawski
4.Województwo mazowieckie

5.Obiekt (nazwa jak w karcie)
KAMIENICA BRONISŁAWA KRYSZTAŁA
ul. Mokotowska 24
Warszawa

6.Zawartość wkładki (nazwa materiału
uzupełniającego)

fotografie 4: klatka schodowa i główne drzwi



WKŁADKA DO KARTY EWIDENCYJNEJ ZABYTEKÓW ARCHITEKTURY I BUDOWNICTWA ZAŁĄCZNIK NR 6

1.Miejscowość WARSZAWA
2.Dzielnica ŚRÓDMIEŚCIE
3.Powiat warszawski
4.Województwo mazowieckie

5.Obiekt (nazwa jak w karcie)
KAMIENICA BRONISŁAWA KRYSZTAŁA
ul. Mokotowska 24
Warszawa

6.Zawartość wkładki (nazwa materiału
uzupełniającego)
fotografie 5



WKŁADKA DO KARTY EWIDENCYJNEJ ZABYTKÓW ARCHITEKTURY I BUDOWNICTWA ZAŁĄCZNIK NR

1.Miejscowość WARSZAWA
2.Dzielnica ŚRÓDMIEŚCIE
3.Powiat warszawski
4.Województwo mazowieckie

5.Obiekt (nazwa jak w karcie)
KAMIENICA BRONISŁAWA KRYSZTAŁA
ul. Mokotowska 24
Warszawa

6.Zawartość wkładki (nazwa materiału uzupełniającego)
fotografie 6: podłogi

