

1. Obiekt

KAMIENICA STANISŁAWA ROTWANDA („POD NIEDZWIEDZIEM”)

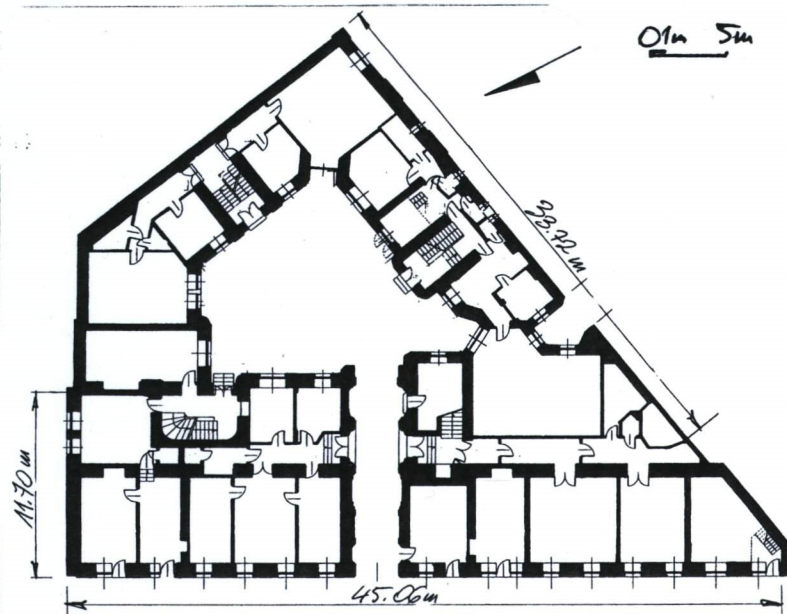
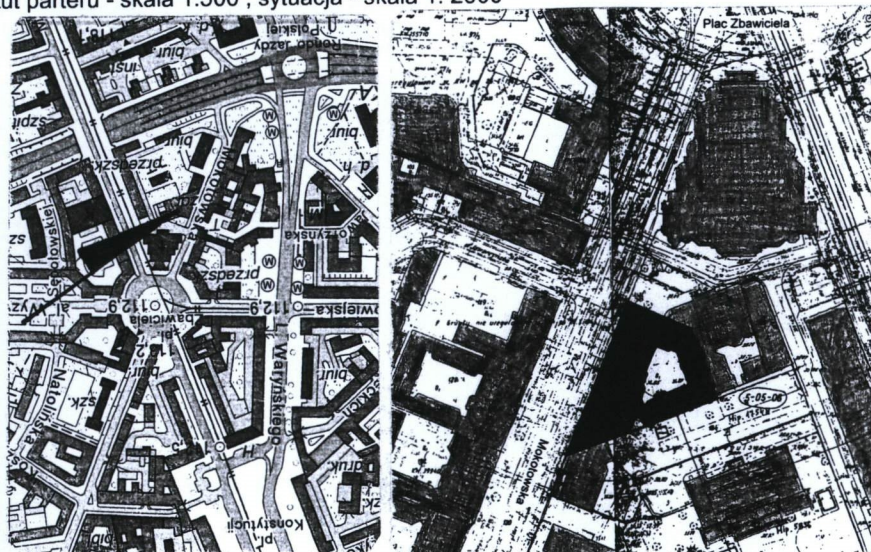
2. Czas powstania

1901

3. Miejscowość

WARSZAWA

11. Widok na elewację frontową, orientacja - skala 1:10000, rzut parteru - skala 1:500, sytuacja - skala 1: 2000



4. Adres

ul. MOKOTOWSKA 8

dz. ew. nr 132, obręb 5-05-06

Hip. Nr

KW

5. Przynależność administracyjna

województwo

mazowieckie

gmina

Mokotów

6. Poprzednie nazwy miejscowości

7. Przynależność administracyjna  
przed 1 VI 1975

województwo

mazowieckie

powiat

warszawski

8. Właściciel i jego adres

Fundacja „Fortalicja Czemierniki”  
00-679 Warszawa, ul. Wilcza 58

9. Użytkownik i jego adres

obiekt w większości nieużytkowany

10. Rejestr zabytków

Nr

A/902

data

19.02.2010



## 12. Autorzy, historia obiektu, określenia stylu

**autor:** Leon Wolski

**inwestor:** Stanisław Rotwand

**historia obiektu:** Zabudowa południowego odcinka ulicy Mokotowskiej (numery parzyste) ukształtowała się w końcu XIX i na początku XX w. Jako pierwszy powstał neorenesansowy gmach szkoły inżynierskiej H. Wawelberga i S. Rotwanda (proj. J. Hinz, 1897). Do terenu szkoły przynależał plac przylegający od wschodu, oznaczony obecnym nr 8. W 1901 roku wybudowano kościół Zbawiciela wraz z kancelarią oraz zabudowano okazałą kamienicą dochodową plac przyszkolny (vide plan Lindleya z 1901r. sekcja nr 20). Brak I tomu księgi hipotecznej nie pozwala bezspornie ustalić kto był inwestorem, jednakże skala budowy, standard, pierwotne bogactwo i staranne wykonanie detalu pozwala na stwierdzenie, iż był nim bankier Stanisław Rotwand, wzmiankowany w 1898 r. jako właściciel posesji. M. Orłowicz, autor wydanego w 1920r. przewodnika po Warszawie, nazwał budowlę mianem „Pod Niedźwiedziami” z racji charakterystycznego, ale dziś już nieistniejącego detalu. Według jego oceny była to „kamienica z ładną, oryginalną i bogato ornamentowaną fasadą, jedyną w Warszawie kombinacją secesji i rokoka”.

Do 1939 kamienica zmieniała właścicieli kilkakrotnie. W 1908 r. właścicielem był Icek Ajzenstadt, natomiast w 1915 r. ksiądz Władysław Lubomirski, a w trzy lata później budynek zakupiło Towarzystwo Akcyjne Ubezpieczeń „VITA”. W 1926 roku nieruchomości zakupili małżonkowie Wacław i Irena Kleinadel, którzy w 1930 sprzedali ją z dużym zyskiem Edwardowi Suchockiemu. Ostatnimi przedwojennymi właścicielami, od 1933r., byli małżonkowie Olgierd i Zofia Krukowscy. Pożyczka zaciągnięta u Marii Pawłowskiej z domu Krukowskiej zabezpieczona hipotecznie i o spłacie ustalonej na 1954r. wpłynęła na powojenne losy własnościowe. W późniejszych dokumentach jako „właścicielka” budynku określana była M. Pawłowska, aczkolwiek sam grunt podlegał wywłaszczeniu na rzecz Skarbu Państwa. W 2007r. kamienicę odzyskali spadkobiercy, a następnie odsprzedali ją fundacji Fortalicja Czemierniki.

W czasie działań wojennych kamienica uległa stosunkowo niewielkiemu zniszczeniu w porównaniu z innymi obiektami w tym rejonie miasta. Zniszczenia te objęły głównie północno – zachodni fragment budynku, gdzie na skutek uszkodzenia pociskiem zniszczony został dach, zawalona zachodnia część fasady na wysokości ostatniego piętra oraz dwa stropy. Uszkodzone zostały szczyty wieńczące wykusz i narożny pseudowykusz oraz naruszona konstrukcja balkonów. W trakcie powojennej odbudowy usunięto ażurową balustradę wieńczącą dach od frontu, a fasadę oczyszczono z detalu. W 1961 elewacje uległy kolejnemu zniekształceniu i uproszczeniu (szczególnie po wykonaniu inwentaryzacji). Obiekt otynkowano powyżej poziomu drugiego piętra usuwając pierwotne boniowanie wyższych kondygnacji. Zbito również większość zachowanych jeszcze elementów sztukatorskich oraz usunięto metalowe balustrady balkonów rozpięte między murowanymi cokolikami.

**styl:** eklektyzm (wystroj i wyposażenie w stylistyce secesyjnej i neorokokowej)

## 13. Opis ( sytuacja, materiał i konstrukcja, rzut, bryła, elewacje, wnętrze, wyposażenie, instalacje )

**sytuacja:** budynek usytuowany w obszarze Śródmieścia Południowego, w zabudowie zwartej, w pld. pierzei ulicy Mokotowskiej, na początkowym – pld. odcinka (od Ronda Jazdy Polskiej do Placu Zbawiciela), fasadą zwrócony na pld.; poszczególne człony budynku - front i dwa skrzydła (oficyny) zorganizowane obrzeżnie, w układzie zdeterminowanym formą działki (nierówny czworobok), powierzchnia wielobocznego podwórza utwardzana asfaltem; od strony zachodniej kamienica przylega do budynku mieszkalnego wystawionego w miejscu wschodniego skrzydła d. szkoły technicznej Rotwanda i Wawelberga, od wschodu do budynku częściowo przylega kancelaria parafii kościoła Najświętszego Zbawiciela; od strony pld. graniczy z terenem przedszkola (zabudowa MDM)

**materiał, konstrukcja:**

**fundamenty:** ławowe, murowane z cegły

**ściany:** wewnętrzne i zewnętrzne w układzie podłużnym, murowane z cegły ceramicznej pełnej, na zaprawie wapiennej, obustronnie otynkowane i pomalowane (tynk wapienny, na elewacji frontowej – pld. i bocznej – wsch. tynki szlachetne sięgające do poziomu trzeciej kondygnacji, na cokole cement połączony z gresem), kominy murowane wyprowadzone ponad dach; część ścian działowych wykonano w drewnie

**stropy:** ogniotrwałe stalowo – ceramiczne: nad piwnicami, kuchniami, służbówkami, sanitariatami oraz na klatkach gospodarczych odcinkowe; nad parterem i w obrębie dwóch reprezentacyjnych klatek schodowych – Kleina, nad pozostałymi pomieszczeniami stropy drewniane, belkowe z podsufitką, wykończone tynkiem na trzcinie i sztukateriami; nad ostatnią kondygnacją (płd. – zach. narożnik) występują też wtórnie założone stropy prefabrykowane WPS; część piwnic przesklepiona

**wieżba dachowa:** drewniana, płatwiowo – kleszczowa, stolcowa, ze ściankami kolankowymi, dach jedno i dwuspadowy, kryty od frontu dachówką ceramiczną (zakładkową) a na pozostałych połaciach blachą stalową ocynkowaną na deskowaniu.

**balkony:** płytowe, osadzone na stalowych belkach, ograniczone metalowymi balustradami: oryginalne – zachowane w elewacjach podwórzowych, zestawione z poziomymi i pionowymi prętów, łuków, krzywek i esownic, miejsca złączeń zamaskowane czteropłatkowymi kwiatami – oraz wtórnie założone po 1961r. w elewacji frontowej

**klatka schodowa:** w budynku są cztery klatki schodowe.

- klatka reprezentacyjna - główna, północna: w części frontowej, dostępna z przejazdu bramnego, dwubiegowa, poprzedzona stopniami biegu wyrównawczego; biegi osadzone na płycie Kleina, licowane marmurem, na spocznikach zaś ułożone płytki ceramiczne (o reliefowej powierzchni, szaro – kremowe, z motywem fantazyjnego czworoliścia), ograniczone stalową balustradą z drewnianym pochwytem (złożoną z kutych przesł na przemian szerokich i wąskich, przeszła szerokie zawierają po pięć pionowych, falistych prętów, uzupełnionych w górnym, wydzielonym pasie dwoma esowatymi odcinkami wici roślinnej, kształt esowaty ma też wic wypełniająca każde z węższych przesł)

- klatka reprezentacyjna – tylna, południowa: obsługująca obie oficyny, dwubiegowa, poprzedzona stopniami biegu wyrównawczego, drewniane biegi, ujęte belkami policzkowymi opracowanymi snycersko, osadzone na płycie Kleina, której stalowe belki zamaskowano drewnianymi, ozdobnymi listwami, spoczniki wyłożone płytkami ceramicznymi (analogiczne do tych w klatce głównej, ale spoczniki uzupełniono o bordiurę z czarnobiałym motywem „biegnącego psa”); balustrada drewniana wykonana z profilowanych słupków połączonych triadami szczebelków; od poziomu parteru do wysokości spocznika przed drugą kondygnacją schody wykonane w konstrukcji żelbetowej, o stopniach lastrykowych (konstrukcja powojenna)

- dwie klatki boczne, gospodarcze o jednakowej konstrukcji: wschodnia – zabiegowa, zachodnia – dwubiegowa, drewniane biegi osadzone na ceglanych płytach odcinkowych, ograniczone drewnianymi, prostymi balustradami tralkowymi oraz ujęte belkami policzkowymi, spoczniki licowane płytkami ceramicznymi (żółte o ściętych narożach, w których osadzono ukośnie, mniejsze, niebieskie)

**schody zewnętrzne:** betonowe

**stolarstwo:** w znacznej mierze pierwotna tj. drewniana, płycinowa, dwu i jednoskrzydłowa wielokwaterowa, pełna i częściowo - przeszkłona; secesyjne, dwuskrzydłowe główne drzwi wejściowe do mieszkań jak również drzwi do reprezentacyjnych pomieszczeń w lokalach frontowych, o krzywoliniowych krawędach górnych kwater i ościeżach oraz listwach przytykowych zdobionych tarczkami oraz wgłębными liniami (analogicznie opracowane ościeża charakteryzują stolarstwo w całym budynku frontowym, pozostałe drzwi są już skromniejsze), posiadają drewniane, płaskorzeźbione supraporty (zachowały się jedynie na reprezentacyjnej klatce w oficynie oraz mieszkaniu na drugim piętrze, w prostokątnej płycie wpisano centralnie kolistą tarczę, nakrytą półokrągłą, wolutowo zwiniętą u podstawy opaską; w polu tarczy okrągła plakieta, łukowo wycięta u dołu, wypełniona liściastym ornamentem; tarczę ujmują wic oraz zgeometryzowane, ulistnione gałązki); drzwi prowadzące na klatki schodowe wtórne, drewniane, płycinowe, dwuskrzydłowe z nadświetlami

**stolarstwo okienne:** prawie w całości oryginalne (!), drewniana, okna półskrzynekowe oraz ościeżnicowe, dwu i trójskrzydłowe z nadświetlami (dwupoziomowe, trój, cztero, pięcio i sześciopodziałowe) i ozdobnych listwach przymykowych; okna czwartej kondygnacji fasady o półkolistym nadświetleniu oraz zamknięte łukiem odcinkowym, okna parteru zamknięte łukiem kosowym; okna klatek schodowych krosnowe, trójskrzydłowe z półkolistym nadświetleniem o falistym przebiegu i dodatkowych pionowych szprosowaniach (dwu i trójpodziomowe, sześć i dziewięćpodziałowe).

**posadzki:** w mieszkaniach parkiety taflowe, podłogi klepkowe, w sanitariatach, częściach gospodarczych - płytki ceramiczne oraz deski podłogowe; w segmencie przed wrotami przejazdu bramnego – żółte płytki terakotowe, w piwnicach - wylewka betonowa

**witryny:** drewniane

**parapety:** drewniane oraz wykonane z płyt marmurowych

**obróbki blacharskie (rynny, parapety zewnętrzne):** stal ocynkowana

**rzut:** budynek zaprojektowany w układzie przestrzennym typowym dla kamienicy czynszowej, jednopodwórzowej, złożony z dwu i półtraktowego członu frontowego, oraz dwóch półtraktowych oficyn bocznych, w siódmej osi przyziemia usytuowano przejazd bramny; na system komunikacji pionowej składają się cztery klatki schodowe (główna – reprezentacyjna i trzy pomocnicze – w tym dwie gospodarcze i jedna obsługująca dodatkowe mieszkania w oficynach)

**bryła:** budynek w całości podpiwniczony, pięciokondygnacyjny, nakryty dachem dwuspadowym i pulpitowym, z mieszkalnym poddaszem we wsch. części budynku frontowego



14. Kubatura  21 300 m <sup>3</sup>	15. Powierzchnia użytkowa  4 030 m <sup>2</sup>	16. Przeznaczenie pierwotne  mieszkalno – usługowe	17. Użytkowanie obecne  mieszkalno – usługowe
18. Prace budowlane i konserwatorskie  W budynku nie przeprowadzano działań konserwatorskich, a remonty bieżące ograniczono do niezbędnego minimum (remont kapitalny planowano od 1962r.)		19. Stan zachowania ( fundamenty, ściany zewnętrzne, ściany wewnętrzne, sklepienia, stropy, konstrukcje dachowe, pokrycie dachu, wyposażenie i instalacje )  Wg bieżącej opinii technicznej stopień zużycia technicznego kształtuje się na poziomie 73 % co oznacza konieczność wykonania remontu generalnego (daszki zabezpieczające założono 10 lat temu), toteż budynek w przeważającej mierze został przez PINB wyłączony z użytkowania i jest w większości niezamieszkały. Poszczególne elementy budynku w dużym stopniu zużycia technicznego (zwłaszcza drewniane stropy oraz instalacje). Elementy wyposażenia do konserwacji (zwłaszcza, piękne kute kraty, balustrady etc.) lub w możliwie zminimalizowanej liczbie przypadków do wymiany (odtworzeniowo).	
		20. Najpilniejsze postulaty konserwatorskie  Wpis do rejestru zabytków. Remont całego budynku. Rekonstrukcja wystroju elewacji, co jednakże nie jest możliwe w pełnym zakresie z uwagi na brak całościowego i wiarygodnego przekazu ikonograficznego. Z dużym prawdopodobieństwem można jednak przypuszczać, iż pierwotna kolorystyka elewacji zbliżona była do „jasnopiaskowej”.	

21. Akta archiwalne (rodzaj akt, numer i miejsce przechowywania )

- księga hipoteczna Hip. Nr 6325, w: Sąd Rejonowy dla Warszawy Mokotowa, Wydział Ksiąg Wieczystych, Al. Solidarności 58
- książka obiektu budowlanego, założona w 1996r., w zbiorach właściciela
- Wytyczne konserwatorskie do projektu elewacji kamienicy, Pracownia Archeologii Krajobrazu SKARPA, Warszawa 2003, w: zbiorach właściciela (tamże kopie inwent. elewacji z 1961r. wyk. przez Miastoprojekt Stolica)
- mgr inż. arch. B. Niebudek, tech. arch. M. Strzylak, Dokumentacja architektoniczna stanu istniejącego, Warszawa 2005 (przerys dokumentacji wykonanej przez Miastoprojekt Stolica Południe w 1961 r.), w: zbiorach właściciela
- mgr inż. T. Walenda, mgr inż. H.J. Bachliński, Opinia techniczna, Warszawa 2008, w: zbiorach właściciela
- mgr inż. T. Walenda, mgr inż. H.J. Bachliński, Program prac zabezpieczających przed dalszą degradacją techniczną i użytkową, Warszawa 2009, w: zbiorach właściciela

22. Bibliografia

- J. Zieliński, Atlas architektury ulic i placów Warszawy, Warszawa 2005, t. 11, s. 372-375

23. Źródła ikonograficzne i fotograficzne (rodzaj, miejsce przechowywania, sygnatury)

- ulica Mokotowska od str. pld.-zach. lata 1940-44, fot. Olszewski, neg. Nr 100935, w: Instytut Sztuki PAN (patrz zał. 10)
- zdjęcia wykonane w 1977 r., w: Archiwum WUOZ (patrz zał. 9)

24. Uwagi różne

25. Opracował:

tekst Sylwia Teofiluk, listopad 2009  
plany, rysunki Sylwia Teofiluk, październik 2009 (wg przerysu inwentaryzacji z 1961r.)  
zdjęcia Sylwia Teofiluk, czerwiec i listopad 2009  
miejsce przechowywania negatywów

KARTA PO WYPEŁNIENIU PODLEGA OCHRONIE NA PODSTAWIE PRZEPISÓW PRAWA AUTORSKIEGO !

26. Adnotacje o inspekcjach, informacje o zmianach (daty, imiona i nazwiska wypełniających )

27. Załączniki

Nr 1 – c.d. opisu  
Nr 2 - dokumentacja rysunkowa  
Nr 3 do 9 – dokumentacja fotograficzna  
Nr 10 – dokumentacja ikonograficzna



1. Miejscowość <b>WARSZAWA, ul. Mokotowska 8</b>	2. Obiekt <b>KAMIENICA STANISŁAWA ROTWANDA</b>	3. Zawartość wkładki (nazwa obiektu lub materiału uzupełniającego ) <b>c.d. opisu</b>
---	---	--

**elewacje:**

**frontowa** – osiemnastoosiowa, podkreślona horyzontalnie cokolem, liniami boniowania w pierwszej kondygnacji, gzymsem kordonowym pomiędzy czwartą o piątą kondygnacją oraz profilowanym gzymsem wieńczącym; elementy wertykalne to dwa narożne, jednoosiowe i trójkondygnacyjne pseudowykusze oraz dwuosiowy i trójkondygnacyjny wykusz w środkowej osi, ujęty lizenami, wsparty na dwóch krokstynach z motywem zwiniętej wstęgi (pod krokstynami zachowane ślady po maskaronach – głowy niedźwiedzi?), podkreślony od spodu ogzymśowaniem ożywionym pasem pierścieni, zwieńczony trójkątnym szczytem, w którego polu półkolista płycina; wykusz flankują cztery pary balkonów o ażurowych, prętowych balustradach (włótnie) i pełnych ściankach bocznych; w polu płyciny umieszczonej pod dolnymi oknami wykusza ślady po czterech półkolistych dekorach sztukatorskich?; oba pseudowykusze opracowane analogicznie tj. ujęte lizenami wspartymi na stylizowanych spływach, podkreślone profilowanym łukiem nad oknem drugiej kondygnacji, urozmaicone na wysokości trzeciej i czwartej kondygnacji półkoliście zamkniętą wnęką; w osiach pseudowykuszy, na wysokości, pierwszej, trzeciej i piątej kondygnacji umieszczono balkony o powojennych, metalowych balustradach; ostatnia kondygnacja zrytmizowana w listwami lizen oraz płycinami; wertykalizm akcentują też płyciny ujmujące w pionie pary okien w trzeciej i czwartej kondygnacji, kształty i wielkości otworów zróżnicowane – na parterze występują okna i witryny oraz przejazd bramny (w środkowej osi) zamknięte łukiem koszowym, portfenetry drugiej kondygnacji oraz okna czwartej kondygnacji, za wyjątkiem skrajnych zamknięte odcinkowo; po półkolistymi oknami pseudowykuszy na wysokości tejże kondygnacji zachowały się ażurowe, metalowe fartuszki; z metaloplastycznego wystroju fasady zachowały się również kute uchwyty do chorągwi złożone z wstęg i ulistnionych gałęzi.

**wschodnia** – zakomponowana asymetrycznie, boniowana do wysokości trzeciej kondygnacji oraz artykułowana linią gzymśów kordonowych, podzielona na dwie części; pierwsza (licząc od ulicy), ujęta od wysokości trzeciej kondygnacji lizenami, zawiera zamkniętą półkoliście blendę, lizeny wsparto na płaskorzeźbionych, uskrzydłonych lwach oraz siedzących na konsolach ozdobionych akantem, pomiędzy którymi rozpięto dwuprzęsłową arkadę; druga – dwuosiowa przy czym okna trzeciej i czwartej kondygnacji we wspólnych, pionowych płycinach zamkniętych odcinkowo; w oknach parteru geometryczno – roślinne kute kraty; zwieńczenie elewacji stanowi piętrowa, dziesięcioosiowa ścianka kolankowa, przesłaniająca mieszkalną część strychu, zakończona pierwotnie ażurową balustradką obecnie pełną, otwory okienne i blendy zamknięte półkoliście

**podwórzowe** – gładko tynkowane, na wysokim cokole, zamknięte profilowanym gzymsem wieńczącym, zawierające siedemnaście osi okiennych, o uskokowym przebiegu, z ukształtowaną w zachodnim narożu wnęką balkonową, pion reprezentacyjnej klatki schodowej tylnej podkreślony od wysokości połowy drugiej kondygnacji pseudowykuszem o sfazowanych narożach

**przejazd bramny**: czterosegmentowy, przesklepiony krzyżowo, poprzedzony dodatkowym, piątym segmentem przedbramia zamkniętym płaskim stropem obramionym faseta, z wejściami bocznymi do lokali usługowych (w polu supraport sztukaterie złożone z neorokokowego kartusza oraz kwiatów): artykulację ścian przejazdu stanowią profilowane gurdy ozdobione, liniowymi żłobkowaniem, tarczkami i kwiatowymi zwisami oraz półkoliste, profilowane arkady, przerwane w kluczu, zwinięte wolutowo z nałożoną dekoracją zgeometryzowanych kwiatów oraz wyżłobionych w tynku linii o zawiniętych końcach; w dwóch ostatnich segmentach dodano szerokie, boniowane, półkoliste opaski ujmujące w trzecim segmencie drzwi wejściowe; od podwórza, półcebulaste odbojnice żeliwne

**wrota**: metalowe, trójskrzydłowe z nadświetlem; przeszklenia skrzydeł, wypełnione szprosowaniami, zamknięte półkoliście a w dolnej krawędzi wygięte nerkowato, powyżej po dwie ulistnione gałązki; stałe nadświetle wypełnione siatką szprosów ujmujących dwa centralnie umieszczone okręgi z wpisanymi weń gałązkami i pionowo umieszczonych liściem akantu

**wnętrze, wyposażenie**: pierwotne rozplanowanie pomieszczeń zmienione w niewielkim stopniu, poszczególne mieszkania obsługiwane przez dwie klatki schodowe, w trakcie przednim umieszczone pomieszczenia dziennie-reprezentacyjne zaś w tylnym pomocnicze – gospodarcze; w budynku zachowało się wiele z przedwojennego wystroju (przede wszystkim sztukaterie) i wyposażenia (stolarka, piece kaflowe, kuchnie węglowe oraz parkiety) decydujące o ówczesnych dużych walorach użytkowych i estetycznych budynku

**instalacje** : c.o., c.w., gazowa, elektryczna, dźwięk osobowy, odgromowa, brak izolacji pionowych i poziomych



1. Miejscowość

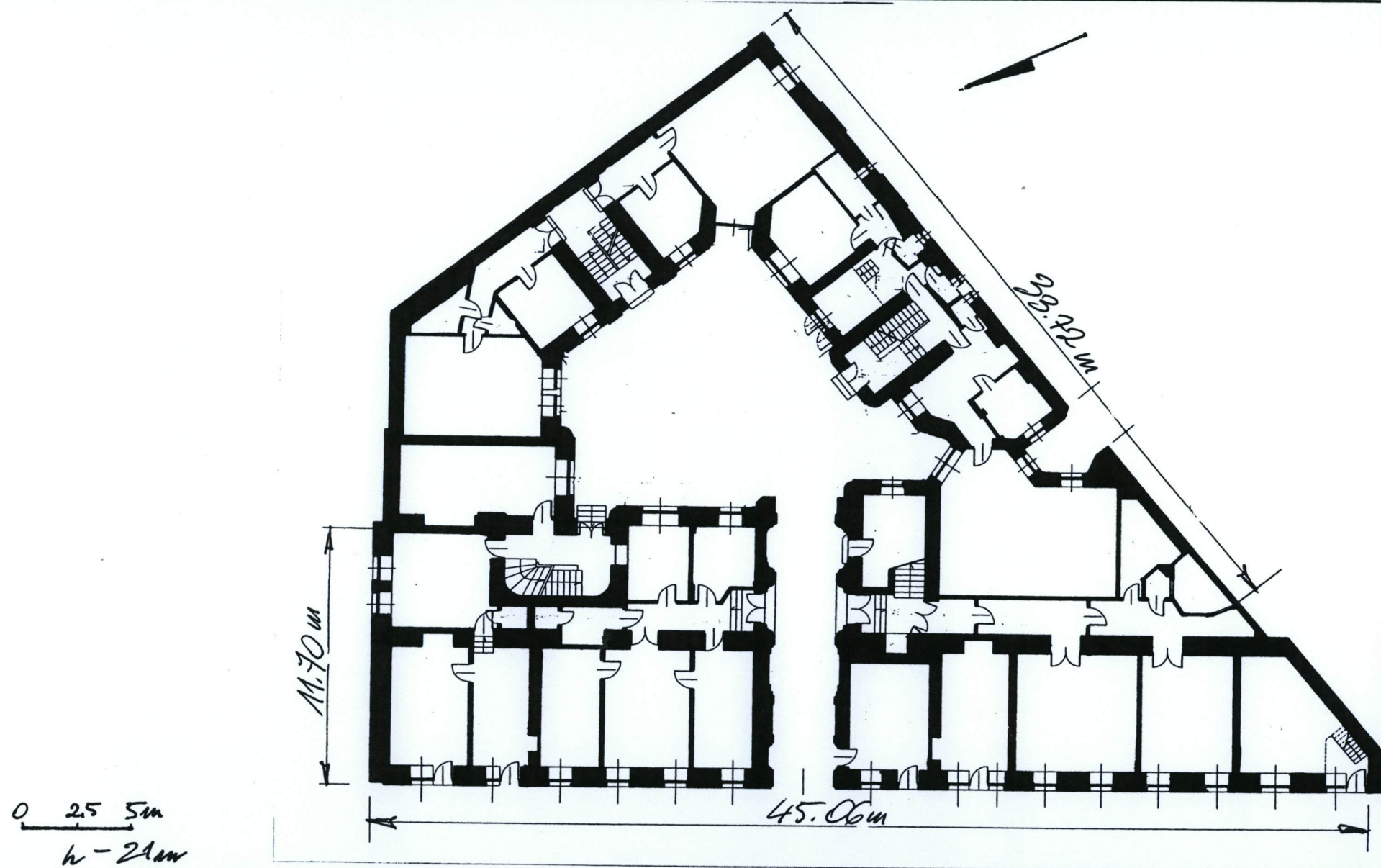
WARSZAWA, ul. Mokotowska 8

2. Obiekt

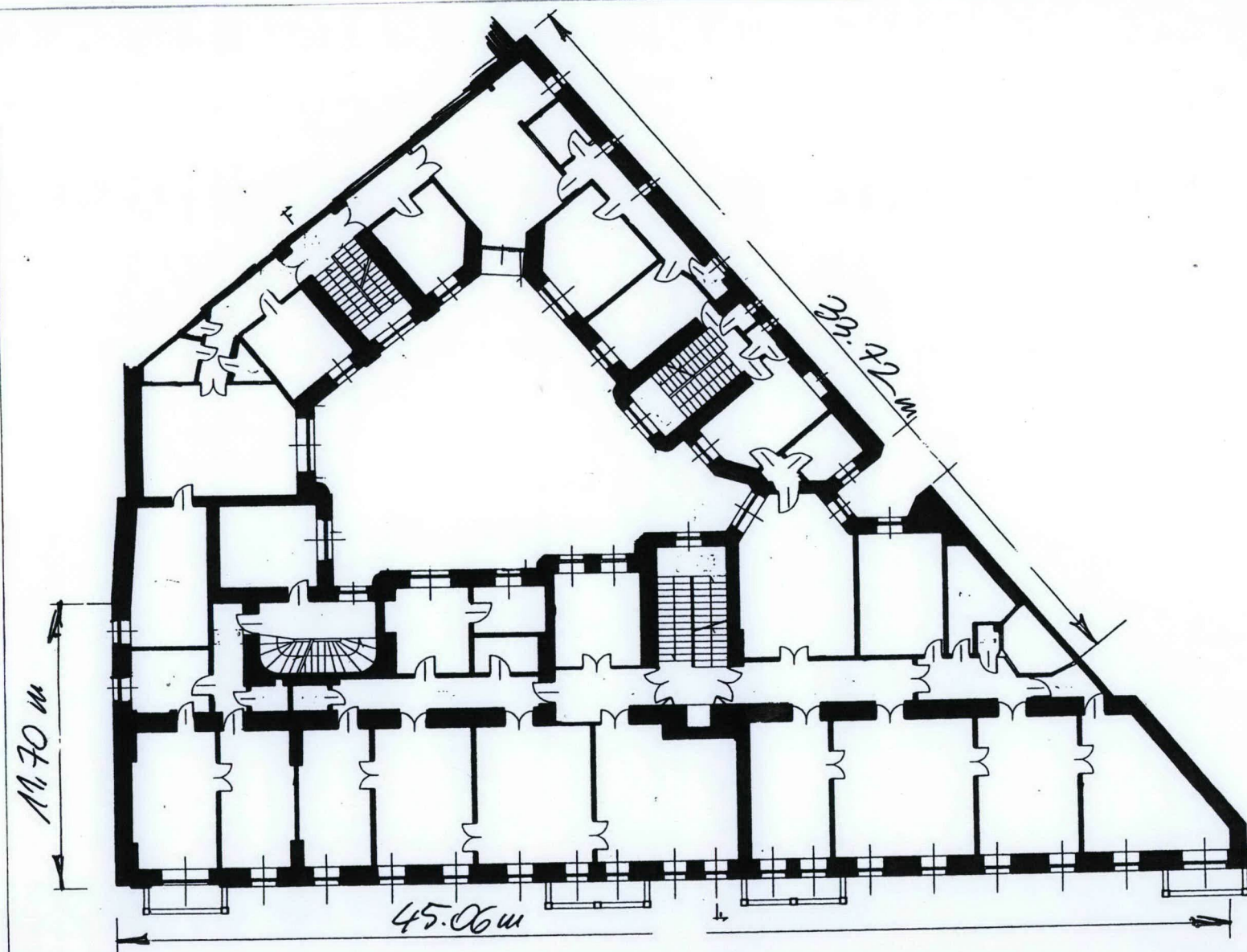
KAMIENICA STANISŁAWA  
ROTWANDA

3. Zawartość wkładki (nazwa obiektu lub materiału uzupełniającego)

dokumentacja rysunkowa –rzut parteru i pierwszego piętra kamienicy (verte), skala 1:250









1. Miejscowość

WARSZAWA, ul. Mokotowska 8

2. Obiekt

KAMIENICA STANISŁAWA  
ROTWANDA

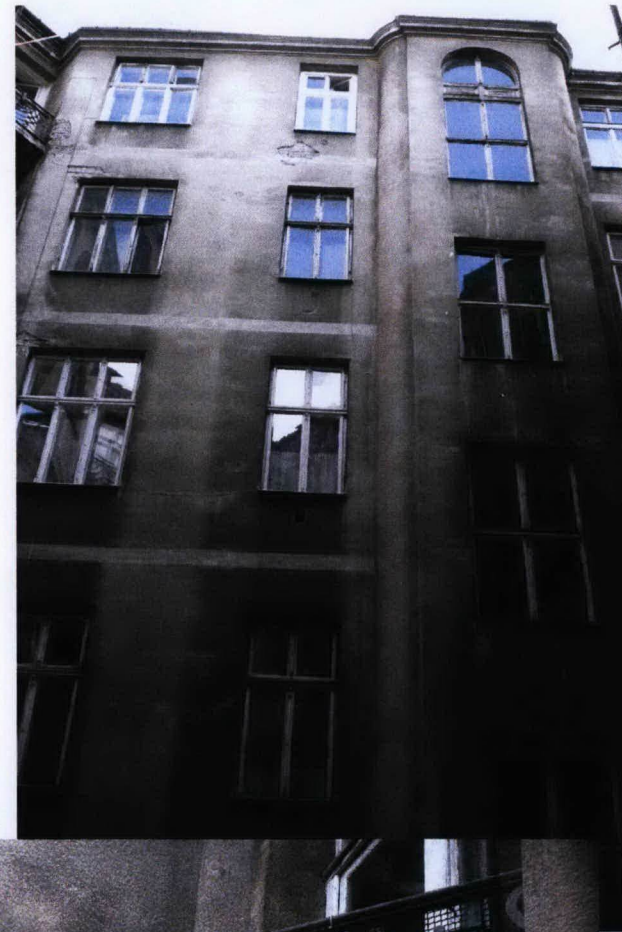
3. Zawartość wkładki (nazwa obiektu lub materiału uzupełniającego)

dokumentacja fotograficzna



elewacja frontowa





**elewacje podwórzowa, balustrada balkonu**





1. Miejscowość

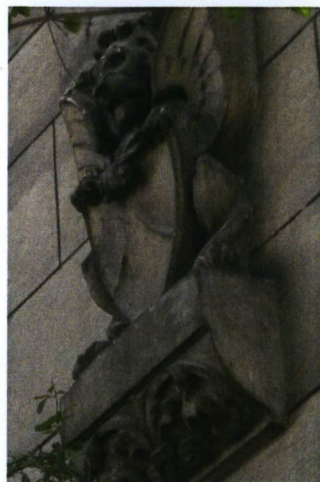
WARSZAWA, ul. Mokotowska 8

2. Obiekt

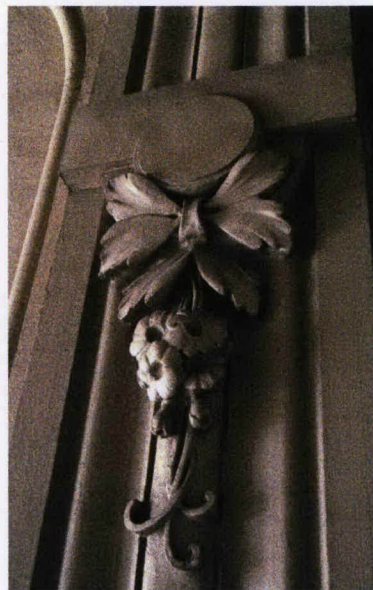
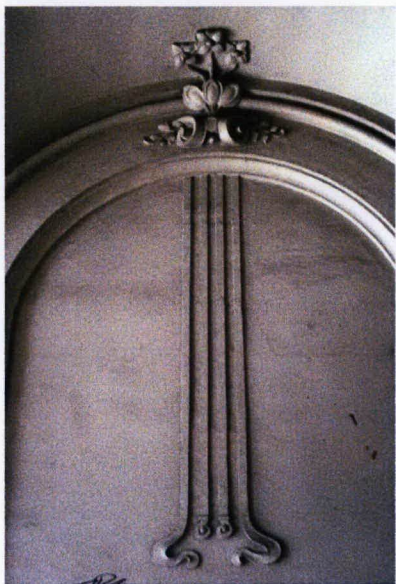
KAMIENICA STANISŁAWA  
ROTWANDA

3. Zawartość wkładki (nazwa obiektu lub materiału uzupełniającego)

dokumentacja fotograficzna







przejazd bramny



1. Miejscowość <b>WARSZAWA, ul. Mokotowska 8</b>	2. Obiekt <b>KAMIENICA STANISŁAWA ROTWANDA</b>	3. Zawartość wkładki (nazwa obiektu lub materiału uzupełniającego) <b>dokumentacja fotograficzna</b>
---	---	---



Wkładkę założyła: Sylwia Teofiluk - 08. 2009r.

główna klatka schodowa





**balustrada schodów w oficynie poprzecznej**

**główna klatka  
schodowa  
(nadproże zachowane na kl.  
oficyny poprzecznej!)**





1. Miejscowość

WARSZAWA, ul. Mokotowska 8

2. Obiekt

KAMIENICA STANISŁAWA  
ROTWANDA

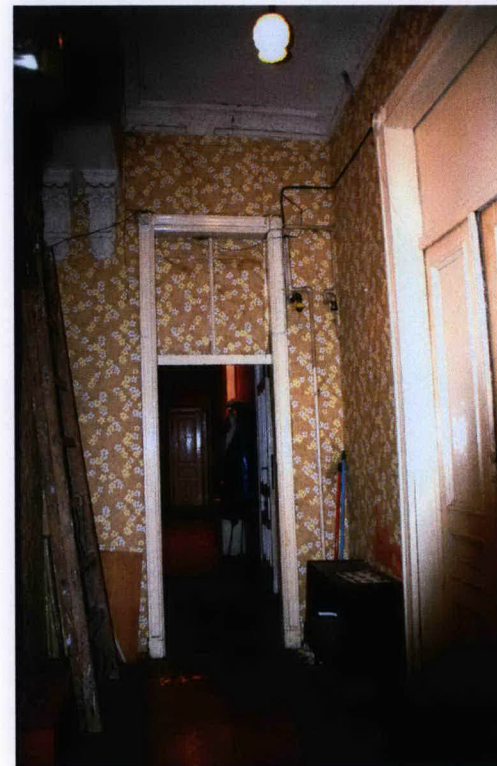
3. Zawartość wkładki (nazwa obiektu lub materiału uzupełniającego)

dokumentacja fotograficzna



klątka gospodarcza w oficynie zachodniej oraz wschodniej, środkowa kłątka schodowa obsługująca obie oficyny





salon, korytarz oraz kuchnia w mieszkaniu na pierwszym piętrze, salon w lokalu na trzecim piętrze



1. Miejscowość

**WARSZAWA, ul. Mokotowska 8**

2. Obiekt

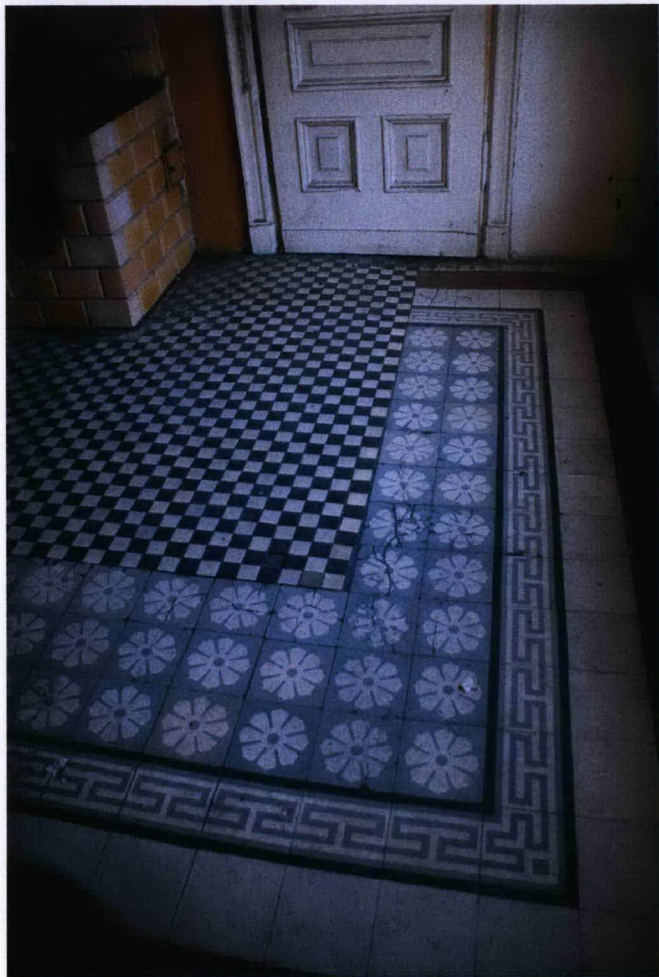
**KAMIENICA STANISŁAWA  
ROTWANDA**

3. Zawartość wkładki (nazwa obiektu lub materiału uzupełniającego)

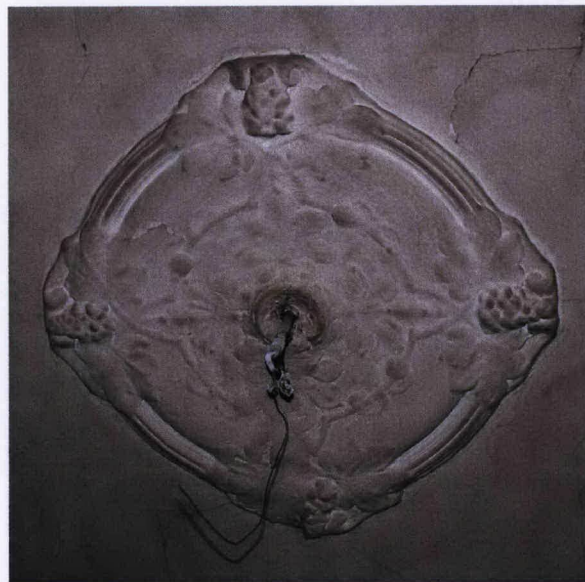
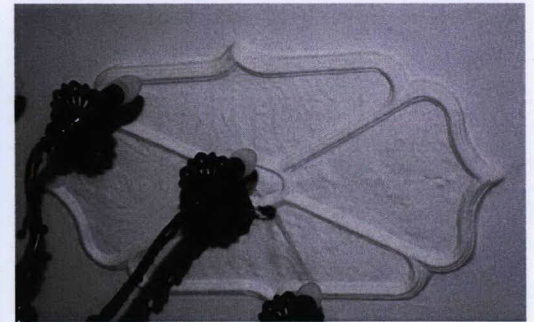
**dokumentacja fotograficzna**

**stolarka okienna, parkiety oraz posadzka w kuchni**





posadzka w kuchni (lok na ostatnim piętrze b.fr )  
 łazienka (lok na pierwszym piętrze b. fr.)  
 dekoracje sztukatorskie sufitów





1. Miejscowość

WARSZAWA, ul. Mokotowska 8

2. Obiekt

KAMIENICA STANISŁAWA  
ROTWANDA

3. Zawartość wkładki (nazwa obiektu lub materiału uzupełniającego)

dokumentacja fotograficzna



stiuki w jadalniach ( w mieszkaniu na piętrze pierwszym oraz w lokalu na trzecim piętrze w budynku frontowym )





dekoracje stiukowe sufitów (lok. nr 2, 3, 6, 9)



1. Miejscowość

WARSZAWA, ul. Mokotowska 8

2. Obiekt

KAMIENICA STANISŁAWA  
ROTWANDA

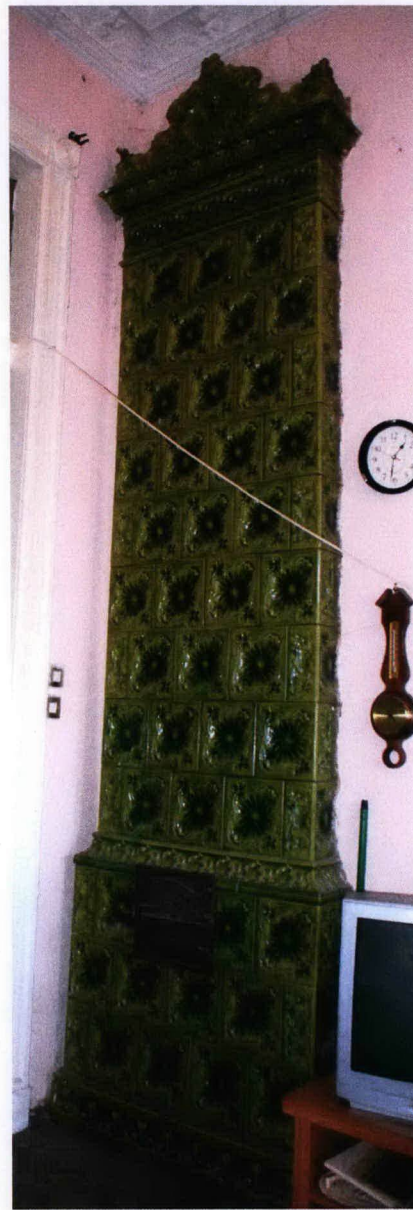
3. Zawartość wkładki (nazwa obiektu lub materiału uzupełniającego)

dokumentacja fotograficzna



zdjęcie ukazujące niezachowany piec w przejeździe bramnym oraz piece istniejące (lok. 2, 3, 6, 9)







1. Miejscowość

WARSZAWA, ul. Mokotowska 8

2. Obiekt

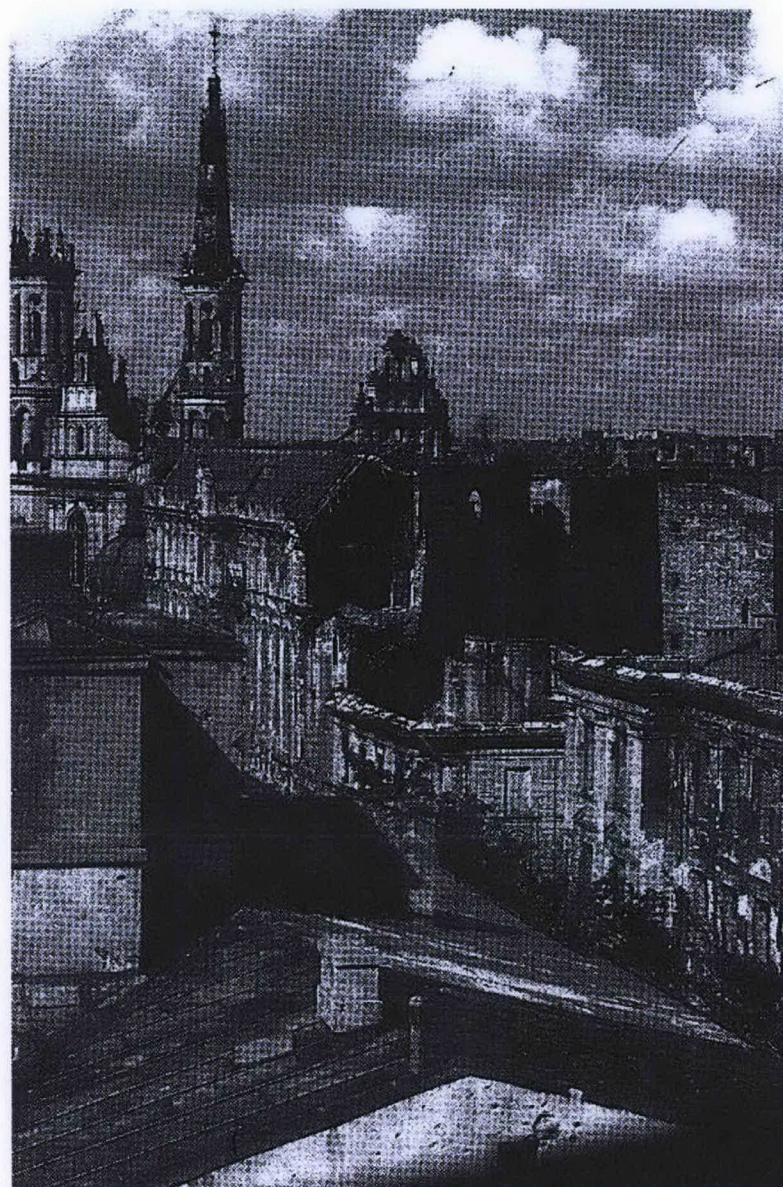
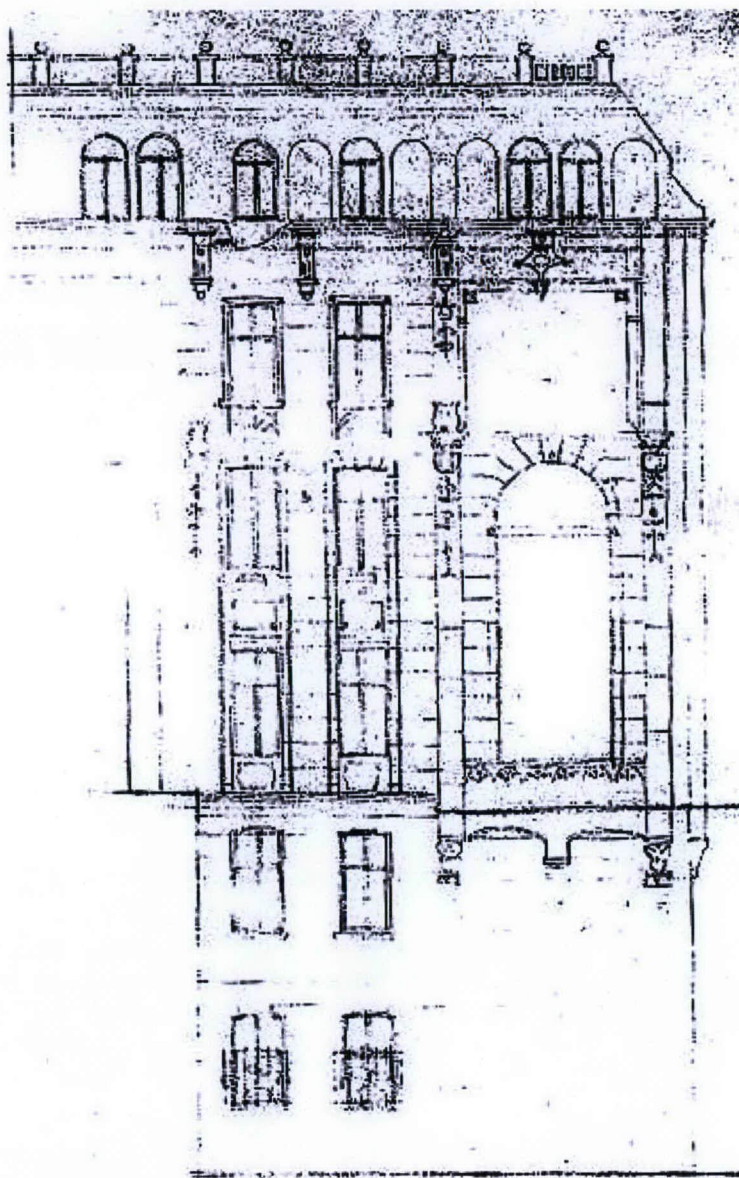
KAMIENICA STANISŁAWA  
ROTWANDA

3. Zawartość wkładki (nazwa obiektu lub materiału uzupełniającego)

dokumentacja ikonograficzna







inwentaryzacja elewacji wschodniej - 1961 r. oraz zdjęcie ulicy Mokotowskiej – 1940 -44