

A	B	C	D	E	F	G	H	I	J	K	L	Ł	M	N	O	P	R	S	T	U	V	W	X	Y	Z	Nr 1556
---	---	---	---	---	---	---	---	---	---	---	---	---	---	---	---	---	---	---	---	---	---	---	---	---	---	---------

1. Obiekt

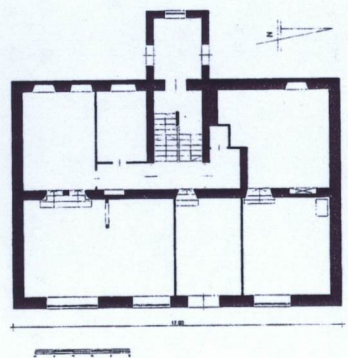
DOM MIESZKALNY Z OFICYNAMI

2. Czas powstania
ok. 1900 r.

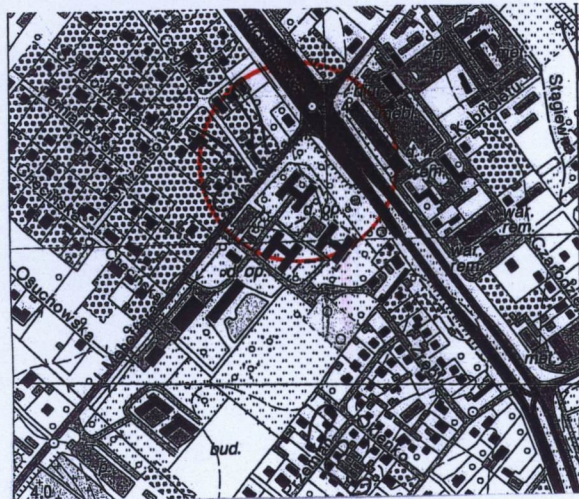
3. Miejscowość
W A R S Z A W A



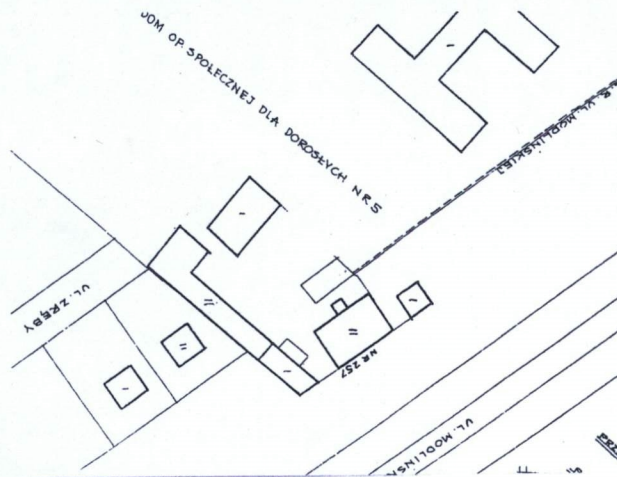
Elewacja frontowa



Rzut parteru



PLAN ORIENTACYJNY
SKALA 1:10 000



PLAN SYTUACYJNY
SKALA 1: 1000

4. Adres: **Warszawa**
ul. Modlińska 257
nr hipoteczny: **Osada Dąbrówka Nr 2**
lub ewidencji gruntów: **5**
nr księgi wieczystej: [REDACTED]

5. Przynależność administracyjna
województwo: **mazowieckie**
powiat: **Warszawa**
dzielnica: **Białoleka**

6. Poprzednie nazwy miejscowości

7. Przynależność administracyjna przed 1.IV.1975

województwo **st. Warszawskie**
powiat: **Warszawa**

8. Właściciel i jego adres

Skarb Państwa

9. Użytkownik i jego adres

Zakład Opiekuńczo-Lecniczy
ul. Mehoffera 72/74, Warszawa
Miasto st. Warszawa

10. Rejestr zabytków

Obecna ulica Modlińska, wybudowana została ok. 1820 r. i była tzw. szosą do Modlina. Jej północna część należała do wsi Henryków. Od 1900 r. wzdłuż ulicy biegły tory kolejki wąskotorowej do Jabłonny. W 1916 r. włączona została częściowo do miasta, a w 1951 r. Henryków został włączony do miasta Warszawy. Ulica Modlińska stała się ulicą warszawską i obecnie biegnie od Nowego Tarchomina, byłych Henryków do Dąbrowki Szlacheckiej.

Budynek przy ul. Modlińskiej 257 wraz z oficynami wybudowany został na początku XX wieku, przez ówczesnych właścicieli prawdopodobnie Rosjan - małżeństwa Pisarek. (Księga hipoteczna dla tej nieruchomości założona została w 1885 r.). Kolejnymi właścicielami do 1899 r. byli również Rosjanie. Następnie nieruchomość przeszła w ręce małżeństwa Karola i Karoliny Graff, a od 1906 r. do 1930 r. właścicielem nieruchomości było małżeństwo: Julii i Leona Haydzionych. W 1930 r. nieruchomość przeszła na własność Skarbu Państwa.

Nieruchomość składała się z budynku głównego, dwóch oficyn oraz budynków folwarcznych jak chlewnia, stajnia, (obecnie nieistniejących) oraz ogrodu. W 1913 r. na terenie nieruchomości wybudowany został budynek dwukondygnacyjny, przylegający bezpośrednio do budynku oficyny południowej, przeznaczony na cele społeczne. Teren ten należał wówczas do Towarzystwa Opieki nad Kobietami.

W latach 1917-1922 w budynku przy ul. Modlińskiej 257 mieściła się szkoła henrykowska, która miała 3 nauczycieli. W 1927 roku budynek został przekazany Samarytankom opiekującym się kobietami „moralnie zaniedbanymi”. W budynku mieściła się również siedziba Państwowego Domu Specjalnego dla przewlekłe chorych. Obecnie budynek jest nieużytkowany i zaniedbany w zarządzie miasta st. Warszawy.

SYTUACJA – Zabudowania zlokalizowane są na terenie Dzielnicy Białołęka, po zachodniej stronie ulicy Modlińskiej, w niewielkiej odległości od ulicy Mehoffera. Na terenie nieruchomości znajduje się budynek główny (wolnostojący, usytuowany kalenicowo w stosunku do ulicy Modlińskiej), 2 oficyny: południowa i północna umieszczone równolegle do budynku głównego. Na działce znajdują się również dwa współczesne obiekty o charakterze tymczasowym, wykonane z blachy: garaż za budynkiem głównym i magazyn przy oficynie południowej. Na teren działki prowadzą 2 wjazdy pomiędzy budynkiem, a oficynami, jedynie od strony północnej umieszczona ozdobna brama. Przy oficynach po stronie południowej i północnej, na przedłużeniu granic działki, oryginalny mur wraz z oryginalnymi kutymi kratami. Mur ten stanowi pierwotne ogrodzenie założenia, które wydzielało tzw. przedogród przed zabudowaniami. Od strony zachodniej nieruchomość jest ogrodzona i graniczy z Zakładem Opiekuńczo-Lecznicznym, na terenie, którego znajduje się oficyna zachodnia, bezpośrednio przylegająca do ściany zachodniej oficyny południowej, tworząc z nim zwartą bryłę. W głębi działki, w kierunku zachodnim usytuowany jest budynek gospodarczy (murowany z lat 90-tych) oraz piwnica naziemna. Całość działki po stronie zachodniej porośnięta nieregularną roślinnością i drzewami. W otoczeniu działki przy ul. Modlińskiej luźna, niska zabudowa. Od strony południowej nieruchomość sąsiaduje z zabudową przy ul. Modlińskiej 255, a od strony północnej znajduje się niezabudowana działka.

MATERIAŁ, KONSTRUKCJA, TECHNIKA

Budynek główny.

Fundamenty – posadowione na ławach ceglanych o gr. 50 cm.

Ściany – ściany zewnętrzne-konstrukcyjne – murowane z cegły ceramicznej pełnej o gr. 50 cm.

Ściany wewnętrzne murowane z cegły ceramicznej pełnej, ściany drewniane, od wewnątrz tynkowane i malowane.

Stropy – strop na piwnicą odcinkowy z cegły ceramicznej pełnej, oparty na belkach z dwuteowników stalowych; nad parterem i I piętrzem – stropy drewniane belkowe z krawędziaków tartych, z podsufitką z desek grubości 19 mm i ślepym pułapem, ocieplenie stropów stanowi polepa z gliny – stropy tynkowane.

Wieżba – drewniana, w konstrukcji płatwiowo-stolcowej, krokwie rozstawione, co 1 m oparte na ścianach i słupkach pośrednich.

Pokrycie dachu – papa na deskowaniu.

Posadzki, podłogi – piwnica – podłoga betonowa, klatka schodowa oryginalna – podłoga drewniana, ułożona w jodełkę, pomieszczenia: podłogi białe drewniane z desek łączonych na wpust, ułożone na belkach stropowych i legarach krawędziaków, obecnie podłoga pokryta linoleum, holl – podłoga ceramiczna; wc – terrakota.

Schody – drewniane, dwubiegowe, w konstrukcji policzkowej przyścienniej z podstopnicami stalowymi i ozdobnym ornamentem po stronie zewnętrznej, stopnica drewniana. Balustrada kuta, ażurowa w formie ornamentu floralnego z drewnianą poręczą.

Otwory – okna – oryginalne, parter: drewniane, w konstrukcji ościeżnicowej podwójnej z nadświetleniem, w układzie dwupoziomowym, kwatery dolne czterodzielne (cztero skrzydłowe), górne podzielone pionowymi szczeblinami na 8 kwater, w kolorze białym; pośrodku konstrukcji okna umieszczona krata w postaci prętów stalowych, gładkich; I piętro: drewniane, w konstrukcji

<p>14. Kubatura</p> <p>Budynek główny - 2 384 m³ Oficina południowa - 463 m³ Oficina północna - 219 m³ Oficina zachodnia - 2. 570 m³</p>	<p>15. Powierzchnia użytkowa</p> <p>Budynek główny - 220, 76 m² Oficina południowa - 81,02 m² Oficina północna - 32, 66 m² Oficina zachodnia - 493 m²</p>	<p>16. Przeznaczenie pierwotne</p> <p>mieszkalne</p>	<p>17. Użytkowanie obecne</p> <p>budynek główny oraz oficina zachodnia - nieużytkowane oficyny - użytkowane na cele publiczne</p>
<p>18. Prace budowlane i konserwatorskie, ich przebieg i dokumentacja (po 1945 r.)</p> <p>Brak danych dotyczących prowadzenia jakichkolwiek prac budowlanych i konserwatorskich od czasu wzniesienia budynków. Zapewne w trakcie użytkowania bieżące remonty i naprawy. W okresie powojennym wprowadzenie instalacji elektrycznej i wodno-kanalizacyjnej.</p> <p>c.d. pkt 19 - Stan zachowania.</p> <p>Oficina południowa i północna w dobrym stanie, po generalnym remoncie.</p> <p>Oficina zachodnia - budynek od wewnątrz niedostępny, stan zachowania oceniony na podstawie oględzin z zewnątrz. Budynek nieużytkowany, w złym stanie, spowodowany brakiem bieżących remontów. Częściowy brak stolarki okiennej, co powoduje wlewanie wody opadowej do środka i zawilgocenia ścian, widoczne pęknięcia murów, zawilgocenia, całkowicie zaniedbany.</p>		<p>19. Stan zachowania (fundamenty, ściany zewnętrzne, ściany wewnętrzne, sklepienia, stropy, konstrukcje dachowe, pokrycie dachu, wyposażenie i instalacje)</p> <p>Budynek główny w katastrofalnym stanie, spowodowany brakiem bieżących remontów oraz nieużytkowaniem od paru lat.</p> <p><u>Fundamenty</u> - brak izolacji pionowej i poziomej, częściowe zawilgocenia.</p> <p><u>Ściany zewnętrzne i wewnętrzne</u> - częściowo w dobrym stanie, lekko zawilgocone w części parterowej, w narożniku południowo-wschodnim rozwarstwienie, zawilgocenia, tynki odspojone.</p> <p><u>Klatka schodowa</u> - stan konstrukcji biegów klatki schodowej w złym stanie.</p> <p><u>Stolarka okienna i drzwiowa</u> - do wymiany, drewno wypaczone, nieszczelne.</p> <p><u>Instalacje</u> - w złym stanie, brak instalacji ogromowej.</p> <p><u>Dach, stropy</u> - stropy częściowo zawalone, silnie zniszczone, belki odkształcone, porażone owadami i grzybami; dach - krokwie, słupki powyginane, porażone przez owady i grzyby.</p> <p>Elewacje - zanieczyszczone, tynk odspojony.</p> <p>20. Najpilniejsze postulaty konserwatorskie.</p> <p>Budynek główny - zaleca się natychmiastowy, generalny remont całego budynku.</p> <p>Oficina zachodnia - zaleca się pilny remont całości budynku.</p>	

21. Akta archiwalne i źródła ikonograficzne (rodzaj, numer i miejsce przechowania)

Księga hipoteczna Osada Dąbrówka Nr 2 – Sąd Rejonowy dla Dzielnicy Mokotów, Al. Solidarności 58, Warszawa.
Z. Osiński, Ekspertyza techniczna budynku w Warszawie – Henrykowie przy ul. Modlińskiej 257, Warszawa 1987 r.

22. Bibliografia

Encyklopedia Warszawy, Warszawa 1975.
Historia Białoleki, Warszawa 2002 r.

23. Źródła ikonograficzne i fotograficzne (rodzaj i miejsce przechowywania, sygnatury)

24. Uwagi różne

25. Opracowanie karty ewidencyjnej

tekst Jolanta Miśkowiec, VII 2006 r.
imię nazwisko, data, podpis

plany, rysunki: oficyny - Józef Hryniewiecki, archiwum ZGN
w Dzielnicy Białoleka
przerysowanie - Jolanta Miśkowiec
budynek główny - Jolanta Miśkowiec, VII 2006 r.
imię, nazwisko, data, podpis

zdjęcia fotogr. Jolanta Miśkowiec, VII 2006 r.
imię, nazwisko, data, podpis

miejsce przechowywania negatywów: archiwum własne

KARTA PO WYPEŁNIENIU PODLEGA OCHRONIE NA PODSTAWIE
PRZEPISÓW PRAWA AUTORSKIEGO

26. Adnotacje o inspekcjach, informacje o zmianach (daty, imiona i nazwiska wypełniaj

27. Załączniki

Wkładki szt. 9

Wykonano z funduszy
Miasta Stołecznego Warszawy

WKŁADKA DO KARTY EWIDENCYJNEJ ZABYTKÓW ARCHITEKTURY I BUDOWNICTWA ZAŁĄCZNIK NR 1

1.Miejscowość: W A R S Z A W A 2.Dzielnica: Białoleka 3.Powiat: warszawski 4.Województwo mazowieckie	5.Obiekt (nazwa jak w karcie) DOM MIESZKALNY ul. Modlińska 257	6.Zawartość wkładki (nazwa materiału uzupełniającego) c.d. poz. 13 – OPIS
---	--	---

c.d. poz. 13 – OPIS:

ościeżnicowej podwójnej z nadświetleniem, w układzie dwupoziomowym, kwatery dolne dwuskrzydłowe górne podzielone pionowymi szczelinami na 4 kwatery trójskrzydłowe z sześcioma górnymi kwaterami przedzielonymi pionową szczeliną; mansarda – okna drewniane w konstrukcji ościeżnicowej w układzie czteropoziomowym, dwuskrzydłowe; ryzalit – okna drewniane – oryginalne, w konstrukcji ościeżnicowej z nadświetleniem, dwuskrzydłowe, kwatery górne przedzielone pionowymi szczelinami na 4 części. Wszystkie parapety okienne drewniane.

Okucia – zawiasy czopowe, klameczki okienne niesymetryczne stalowe, zasuwnice zewnętrzne, haczyki okienne, stalowe wiszące zewnętrzne parapety.

Drzwi – brama wjazdowa (oryginalna?) – w konstrukcji stalowej, pomalowana na zielono; drzwi wejściowe – wtórne, drewniane, dwuskrzydłowe z nadświetlem w konstrukcji ramowo-płycinowej widocznej od strony wewnętrznej (czteropłycinowej). Nadświetle przedzielone pionowymi szczelinami na trzy części; drzwi wewnętrzne – oryginalne, drewniane, dwuskrzydłowe w konstrukcji ramowo-płycinowej, (trójpłycinowe) w kolorze brązowym, drewniane, dwuskrzydłowe w konstrukcji ramowo-płycinowej (trójpłycinowe) z nadświetlem, w kolorze brązowym, jednoskrzydłowe w konstrukcji ramowo-płycinowej (wielopłycinowe), pomalowane na biało farbą olejną, górna płycina wypełniona szybą; drzwi wyjściowe od strony ogrodu, drewniane, pełne, jednoskrzydłowe.

Okucia – zawiasy czopowe, klamki drzwiowe - stalowe.

Klatka schodowa – usytuowana w drugim trakcie od strony zachodniej (od ogrodu), pomalowana do połowy wysokości lamperią.

RZUT

Budynek na rzucie prostokąta, od strony zachodniej z centralnie usytuowanym ryzalitem na rzucie kwadratu. Układ wnętrza dwutraktowy z korytarzem biegnącym po środku budynku na linii pół-poł. Klatka schodowa umieszczona w drugim trakcie, od strony ogrodu, nieco przesunięta w stosunku do linii wejścia głównego. Trakt pierwszy usytuowany niżej w stosunku do traktu drugiego. Na parterze pomieszczenia zgrupowane są po stronie północnej i południowej, z których prowadzą przejścia po 3-stopniowych schodkach do pomieszczeń drugiego traktu. W drugim trakcie umieszczona klatka schodowa oraz przejście do ryzalitu. Na pierwszym piętrze, pierwszy trakt tworzą pomieszczenia w układzie amfiladowym – obecnie otwarta przestrzeń. Drugi trakt zajmuje klatka schodowa z ryzalitem, dwa pomieszczenia, wc, łazienki.

BRYŁA

Budynek dwukondygnacyjny, z użytkowym poddaszem, nakryty dwuspadowym dachem (mansarda). Ostatnią kondygnację tworzy mansarda z konstrukcją wieży dachowej. Od strony zachodniej na centralnej osi budynku usytuowany ryzalit na wysokości 2 kondygnacji. Budynek od strony wschodniej zwieńczony falistą linią, w którym usytuowane jest pomieszczenie. Wysokość budynku wynosi ok. 11 m.

ELEWACJE

Elewacja wschodnia (frontowa) od strony ul. Modlińskiej - dwukondygnacyjna, sześciosiowa wyznaczona rytmem otworów okiennych. Całość elewacji podzielona na trzy części poprzez boniowane lizeny. Na całej długości elewacji cokół betonowy na wysokości ok. 40 cm W części parterowej układ czteroosiowy wyznaczony przez niesymetryczny rozstaw otworów okiennych o nierównych skrzydłach, z otworem drzwiowym umieszczonym na osi 3-ej elewacji, do którego prowadzą trójstopniowe

betonowe schody. Na I piętrze elewacja sześćoosiowa wyznaczona poprzez układ otworów okiennych., w środkowej osi pomiędzy oknami umieszczona blenda. Poddasze oddzielone od pozostałych kondygnacji gzymsem profilowanym, międzykondygnacyjnym. Ściana szczytowa zakończona falistą linią z centralnie umieszczonym otworem okiennym. Od strony północnej usytuowana ozdobna brama wjazdowa, stalowa w kolorze zielonym.

Elewacja zachodnia (ogrodowa) – dwukondygnacyjna, sześćoosiowa, wyznaczona układem otworów okiennych oraz w trzeciej osi na wysokości dwóch kondygnacji ryzalitem. Wszystkie otwory okienne zamurowane, za wyjątkiem otworów okiennych i drzwiowych w ryzalicie.

Elewacja północna – ślepa, za wyjątkiem otworu okiennego na wysokości II kondygnacji oraz małego okienka z wieżby dachowej, gładka, tynkowana.

Elewacja południowa – z dwoma otworami okiennymi na wysokości II kondygnacji i poddasza o nieregularnym rozmieszczeniu w ścianie elewacji i zróżnicowanej wielkości otworów okiennych, gładka, tynkowana.

WYPOSAŻENIE – balustrada stalowa i poręcz klatki schodowej, piece kaflowe w każdym pomieszczeniu, szafa wnękowa.

INSTALACJE - elektryczna, wodociągowa, kanalizacyjna.

Oficyna północna.

Ściany – ściany zewnętrzne-konstrukcyjne – murowane z cegły ceramicznej pełnej o gr. 47 cm na zaprawie cementowo-wapiennej. Ściany wewnętrzne z kartongipsu, od wewnątrz tynkowane i malowane.

Stropy - strop drewniany belkowy z podsufitką, tynkowany.

Wieżba – drewniana, w konstrukcji krokwiowej, krokwie o wym. 10x16 cm.

Pokrycie dachu – 2 x papa asfaltowa na lepiku na deskowaniu.

Posadzki, podłogi – w całym pomieszczeniu współczesna terrakota położona na gładzi betonowej.

Otwory – okna drewniane, w konstrukcji skrzynkowej, w układzie dwupoziomowym, kwatery dolne trójskrzydłowe, większe, górne podzielone pionowymi szczeblinami na 3 kwatery, w skrzyni umieszczona stalowa krata w postaci gładkich prętów; okno drewniane w konstrukcji krosnowej.

Okucia – zawiasy czopowe, klameczki okienne niesymetryczne, haczyk okienny, oryginalna balustrada kuta umieszczona przed elewacją frontową.

Drzwi – drzwi zewnętrzne – metalowe, jednoskrzydłowe, pełne; drzwi wewnętrzne – oryginalne, drewniane, dwuskrzydłowe w konstrukcji ramowo-płycinowej (trójpłycinowe).

RZUT

Budynek na rzucie kwadratu z murem zewnętrznym długości 3 m, po stronie północnej. Układ wewnątrz jednotraktowy, wtórnie podzielony na 6 pomieszczeń.

BRYŁA

Budynek parterowy, nakryty dwuspadowym dachem. Wysokość budynku ok. 6 m. Od strony wschodniej elewacja zakończona półkolistą attyką.

ELEWACJE

Elewacja wschodnia – frontowa – z dwoma narożnymi, boniowanymi lizenami, po stronie południowej usytuowany otwór okienny, a po stronie północnej otwór drzwiowy. Część parterowa oddzielona od attyki gzymsem profilowanym, międzykondygnacyjnym. Attyka o linii falistej, z centralnie umieszczonym owalnym, ślepym medalionem.

Elewacja południowa – z otworem drzwiowym po stronie zachodniej.

Elewacja zachodnia (od strony ogrodu) – z jednym otworem okiennym i gzymsem międzykondygnacyjnym.

Elewacja północna – ślepa.

WYPOSAŻENIE – kuta balustrada umieszczona przed elewacją frontową.

INSTALACJE - elektryczna, wodociągowa, kanalizacyjna.

WKŁADKA DO KARTY EWIDENCYJNEJ ZABYTKÓW ARCHITEKTURY I BUDOWNICTWA ZAŁĄCZNIK NR 2

1.Miejscowość W A R S Z A W A	5.Obiekt (nazwa jak w karcie)	6.Zawartość wkładki (nazwa materiału uzupełniającego)
2.Dzielnica: Białoleka	DOM MIESZKALNY Z OFICYNAMI	c.d. pkt 13 - OPIS
3.Powiat: warszawski	ul. Modlińska 257	
4.Województwo mazowieckie		

Oficina południowa.

Ściany – ściany zewnętrzne-konstrukcyjne – murowane z cegły ceramicznej pełnej o gr. 39, 46 i 50 cm na zaprawie cementowo-wapiennej. Ściany wewnętrzne – z cegły ceramicznej gr. 17 cm, od wewnątrz tynkowane i malowane.

Stropy - strop drewniany belkowy z podsufitką, tynkowany.

Więźba – drewniana, w konstrukcji krokwiowej, krokwie o wym. 10x16 cm.

Pokrycie dachu – 2 x papa asfaltowa na lepiku na deskowaniu.

Posadzki, podłogi – w całym pomieszczeniu wykładzina PCV, położona na gładzi betonowej.

Otwory – okna drewniane, oryginalne w konstrukcji skrzynkowej, w układzie dwupoziomowym, kwatery dolne trójskrzydłowe, większe, górne podzielone pionowymi szczeblinami na 3 kwatery, w skrzyni umieszczona stalowa krata w postaci gładkich prętów.

Okucia – zawiasy czopowe, klameczki okienne niesymetryczne, haczyk okienny, oryginalna kuta balustrada usytuowana przez elewacją frontową.

Drzwi – drzwi zewnętrzne – wtórne, metalowe, jednoskrzydłowe, pełne; drzwi wewnętrzne – oryginalne, drewniane, jednoskrzydłowe w konstrukcji ramowo-płycinowej, po środku wypełnione szybą, pomalowane farbą olejną na brązowo.

RZUT

Budynek na rzucie prostokąta, przy czym ściana wschodnia usytuowana pod kątem 20 ° w stosunku do całości budynku. Po stronie południowej mur zewnętrzny długości 3 m. Układ wnętrz jednotraktowy, wtórnie podzielony na 3 pomieszczenia. Od strony północnej do ściany dostawiony wtórnie blaszany magazyn.

BRYŁA

Budynek parterowy, nakryty jednospadowym dachem. Wysokość budynku ok. 7 m. Od strony wschodniej elewacja zakończona półkolistą attyką.

ELEWACJE

Elewacja wschodnia – frontowa – z narożnymi, boniowanymi lizenami, po stronie południowej usytuowany otwór okienny, a po stronie północnej otwór drzwiowy. Część parterowa oddzielona od attyki gzymsem profilowanym międzykondygnacyjnym. Attyka o linii falistej, z centralnie umieszczonym owalnym ślepym medalionem

Elewacja południowa – ślepa.

Elewacja zachodnia (od strony ogrodu) – ślepa.

Elewacja północna – z jednym otworem drzwiowym.

WYPOSAŻENIE – kuta balustrada umieszczona przed elewacją frontową.

INSTALACJE - elektryczna, wodociągowa, kanalizacyjna.

Oficyna zachodnia.

Budynek niedostępny od wewnątrz.

Fundamenty – posadowione na ławach ceglanych na zaprawie wapiennej. Ściany fundamentowe gr. 55 cm, ławy 95-110 cm. Ława fundamentowa posadowiona na gruncie niespoistym, piaski drobne i grube. Głębokość posadowienia ław = 1,10 m

Ściany – ściany zewnętrzne-konstrukcyjne – murowane z cegły ceramicznej pełnej o gr. 55 cm na zaprawie wapiennej i cementowo-wapiennej. Ściany wewnętrzne murowane z cegły ceramicznej pełnej, o gr. 15 cm, ściany działowe na parterze wykonane w konstrukcji stalowej (konstrukcja z kształowników stalowych), ściany działowe o konstrukcji drewnianej, otrzcinowanej i otynkowanej.

Stropy – drewniane, na belkach nośnych o wymiarach 28x14 cm, rozstaw belek co 1 m, stropy ze ślepym pułapem.

Więźba – drewniana, w konstrukcji krokwiowo-płatwiowej.

Pokrycie dachu – blacha ocynkowana na deskowaniu i papa.

Posadzki, podłogi – klatka schodowa – podłoga drewniana, z desek o gr. 32 cm, podłogi na parterze i piętrze składają się z 2 warstw, podłogi ślepej i podłogi drewnianej, podstawowej. Na piętrze podłogi przybite do belek stropowych, a na parterze do legarów drewnianych, wc, łazienka – terrakota.

Schody – drewniane, dwubiegowe, w konstrukcji policzkowej przyścienniej; schody czterobiegowe z duszą, z drewnianymi balustradami.

Otwory – okna – oryginalne, parter: drewniane, w konstrukcji ościeżnicowej podwójnej z nadświetleniem, w układzie dwupoziomowym, kwatery dolne trójdzielne, górne podzielone pionowymi szczeblinami na 6 kwater, w kolorze białym; pośrodku konstrukcji okna umieszczona krata w postaci prętów stalowych, gładkich; I piętro: drewniane, w konstrukcji ościeżnicowej podwójnej z nadświetleniem, w układzie dwupoziomowym, kwatery dolne dwuskrzydłowe, górne podzielone pionowymi szczeblinami na 4 kwatery.

Okucia – zawiasy czopowe, klameczki okienne niesymetryczne – stalowe.

Drzwi – drzwi zewnętrzne – metalowe, dwuskrzydłowe, pełne z nadświetlem; drzwi wewnętrzne - niedostępne.

RZUT

Budynek na rzucie odwróconej litery L, składa się z dwóch części usytuowanych prostopadle w stosunku do siebie. Układ wnętrza części głównej budynku jednotraktowy, z centralnie umieszczoną klatką schodową i pomieszczeniami usytuowanymi po stronie wschodniej i zachodniej. Część prostopadła budynku od strony zachodniej na rzucie czworoboku, dwutraktowa. Klatka schodowa umieszczona w pierwszym trakcie po stronie północno-wschodniej. Drugi trakt z korytarzem umieszczonym po stronie wschodniej i pomieszczeniami zgrupowanymi po stronie zachodniej.

BRYŁA

Budynek dwukondygnacyjny, usytuowany prostopadle w stosunku do siebie, nakryty jednospadowym dachem..

ELEWACJE

Elewacja północna – dwukondygnacyjna, dziewięcioosiowa wyznaczona układem otworów okiennych. Piąta oś lekko zryzalitowana na całej wysokości budynku z otworem drzwiowym. Na pierwszej osi również otwór drzwiowy.

Elewacja wschodnia – dwukondygnacyjna, trójosiowa wyznaczona układem otworów okiennych. W części parterowej dwuosiowa. W 3/4 długości elewacji budynku ryzalit na całej wysokości budynku.

WYPOSAŻENIE - budynek niedostępny.

INSTALACJE – elektryczna, kanalizacyjna, wodociągowa.

WKŁADKA DO KARTY EWIDENCYJNEJ ZABYTKÓW ARCHITEKTURY I BUDOWNICTWA ZAŁĄCZNIK NR 3

1.Miejscowość: **W A R S Z A W A**

2.Dzielnica: **Białołęka**

3.Powiat: **warszawski**

4.Województwo: **mazowieckie**

5.Obiekt (nazwa jak w karcie)

DOM MIESZKALNY Z OFICYNAMI
ul. Modlińska 257

6.Zawartość wkładki (nazwa materiału uzupełniającego)

ZDJĘCIA
Budynek główny – rzut parteru

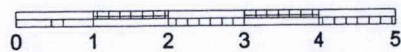
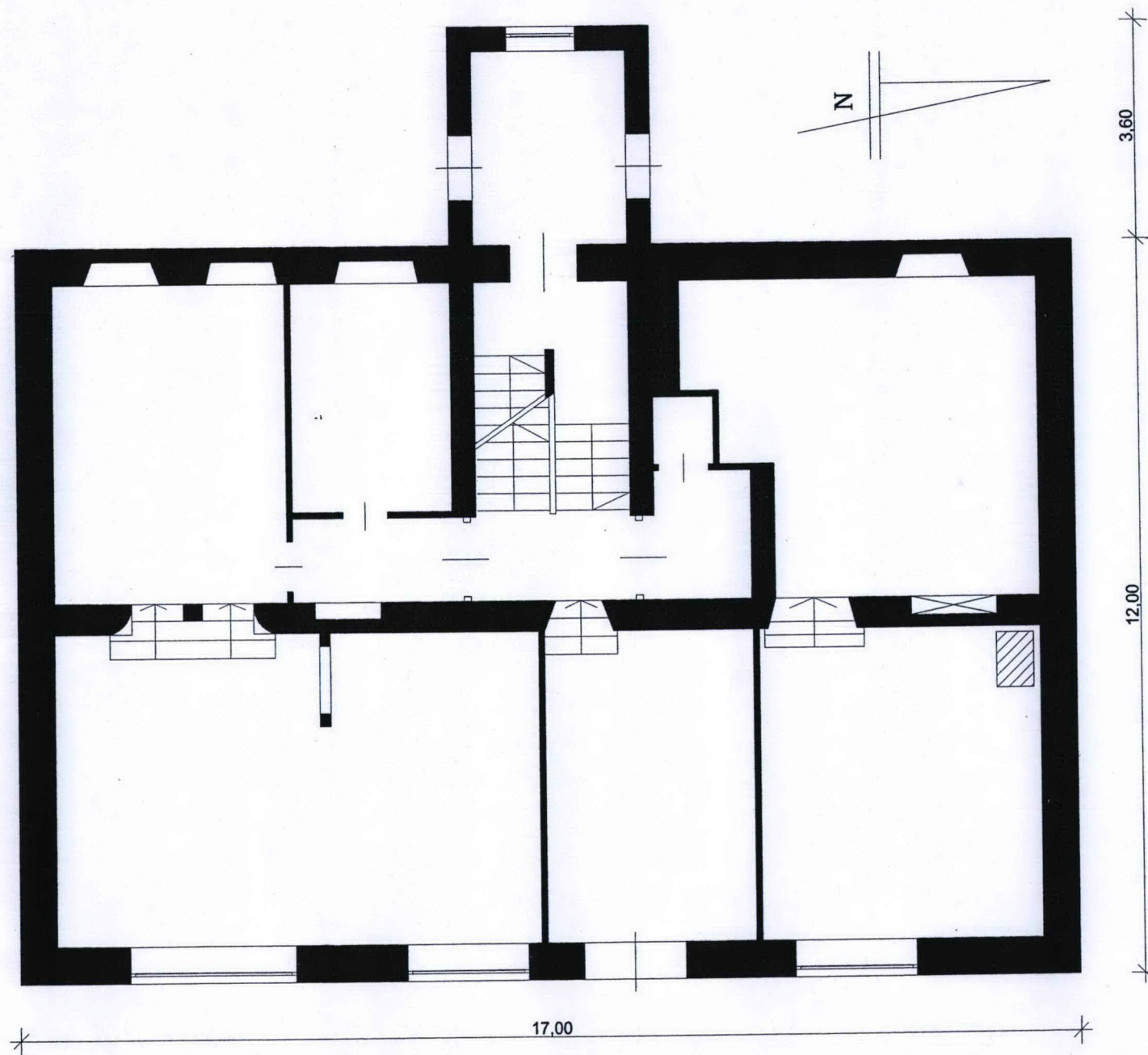


Elewacja frontowa (od ul. Modlińskiej)



Budynek główny

Elewacja zachodnia (ogrodowa)



RZUT PARTERU skala 1:100

WKŁADKA DO KARTY EWIDENCYJNEJ ZABYTKÓW ARCHITEKTURY I BUDOWNICTWA ZAŁĄCZNIK NR 4

1.Miejscowość: **W A R S Z A W A**

2.Dzielnica: **Białołęka**

3.Powiat: **warszawski**

4.Województwo: **mazowieckie**

5.Obiekt (nazwa jak w karcie)

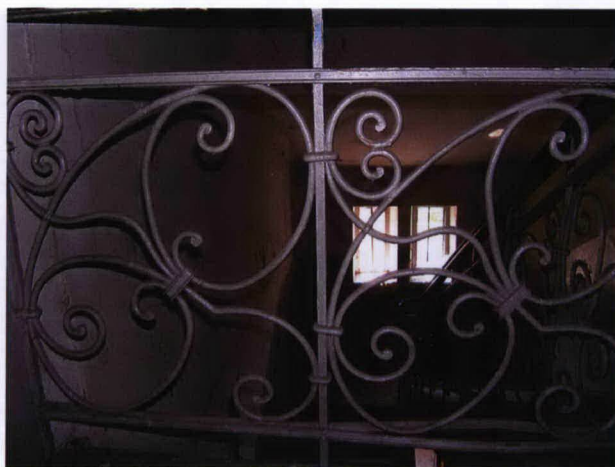
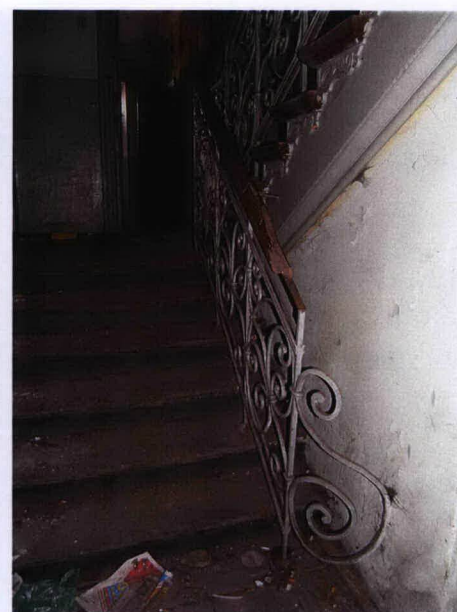
DOM MIESZKALNY Z OFICYNAMI
ul. Modlińska 257

6.Zawartość wkładki (nazwa materiału uzupełniającego)

ZDJĘCIA



Budynek główny



Klatka schodowa

WKŁADKA DO KARTY EWIDENCYJNEJ ZABYTKÓW ARCHITEKTURY I BUDOWNICTWA ZAŁĄCZNIK NR 5

1.Miejscowość: **W A R S Z A W A**

2.Dzielnica: **Białołęka**

3.Powiat: **warszawski**

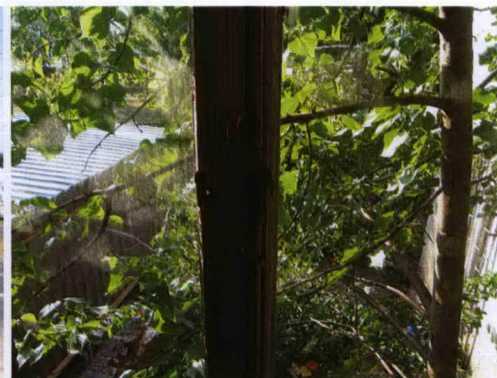
4.Województwo: **mazowieckie**

5.Obiekt (nazwa jak w karcie)

DOM MIESZKALNY Z OFICYNAMI
ul. Modlińska 257

6.Zawartość wkładki (nazwa materiału uzupełniającego)

ZDJĘCIA





Wnętrze budynku głównego

WKŁADKA DO KARTY EWIDENCYJNEJ ZABYTKÓW ARCHITEKTURY I BUDOWNICTWA ZAŁĄCZNIK NR 6

1.Miejscowość: **W A R S Z A W A**

2.Dzielnica: **Białołęka**

3.Powiat: **warszawski**

4.Województwo: **mazowieckie**

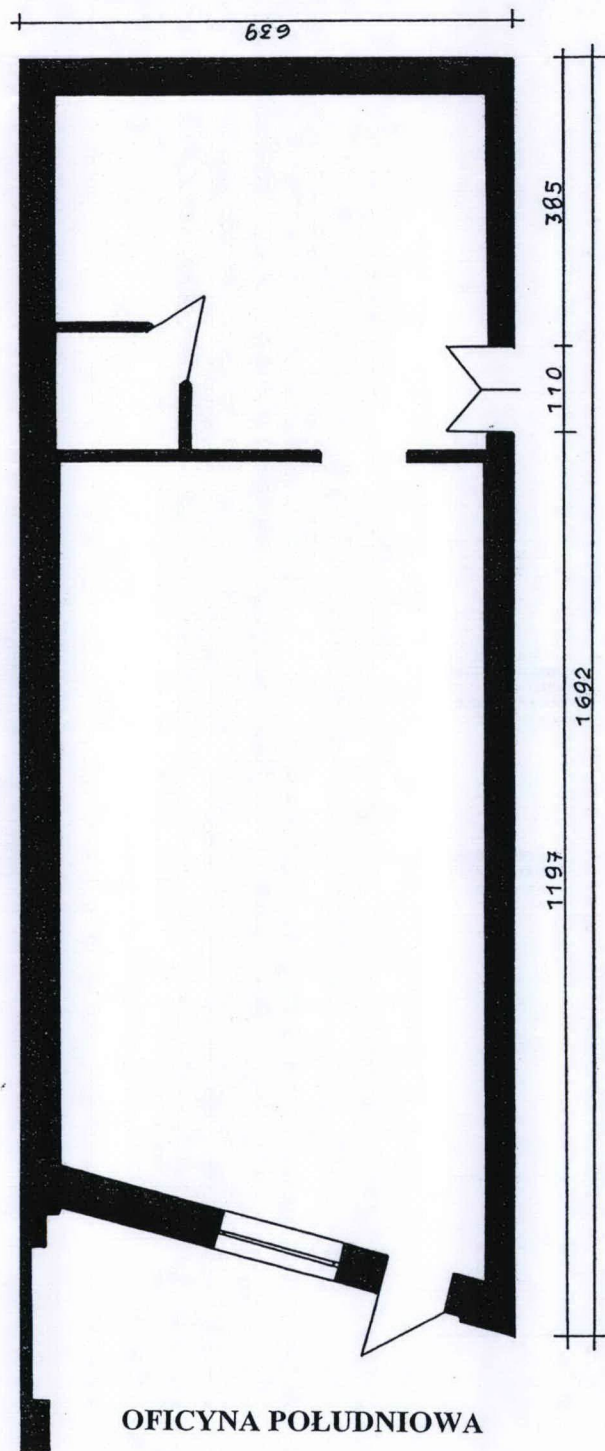
5.Obiekt (nazwa jak w karcie)

DOM MIESZKALNY Z OFICYNAMI
ul. Modlińska 257

6.Zawartość wkładki (nazwa materiału uzupełniającego)

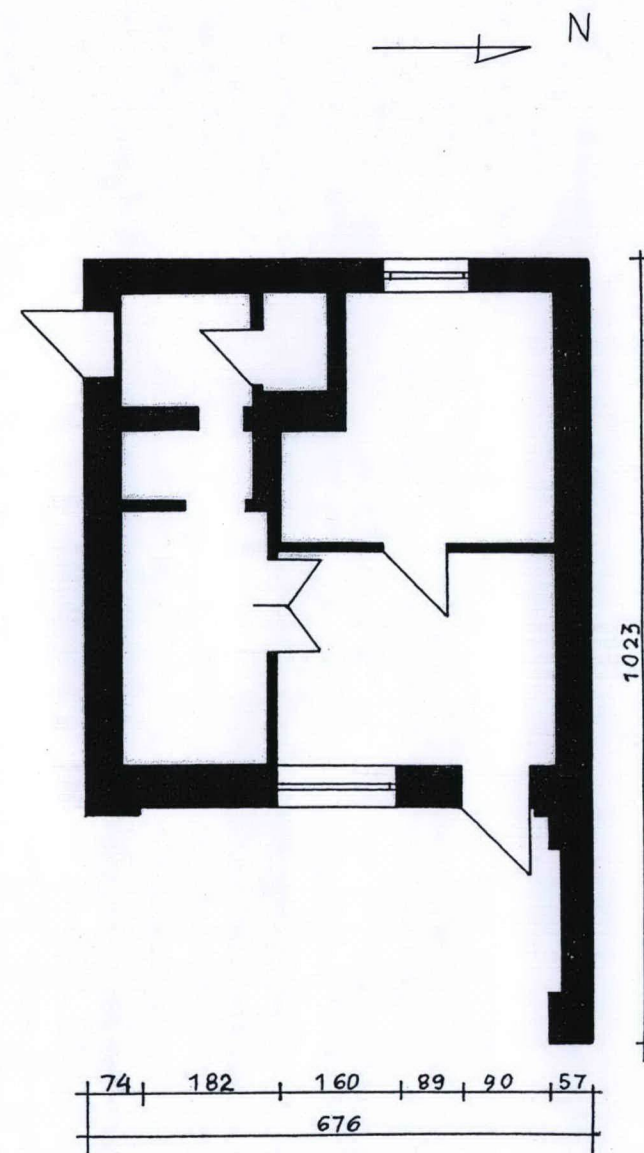
ZDJĘCIA
Oficyny – rzut





H = ok. 4 m

Skala 1 : 100



WKŁADKA DO KARTY EWIDENCYJNEJ ZABYTKÓW ARCHITEKTURY I BUDOWNICTWA ZAŁĄCZNIK NR 7

1.Miejscowość: **W A R S Z A W A**
 2.Dzielnica: **Białołęka**
 3.Powiat: **warszawski**
 4.Województwo: **mazowieckie**

5.Obiekt (nazwa jak w karcie)

DOM MIESZKALNY Z OFICYNAMI
ul. Modlińska 257

6.Zawartość wkładki (nazwa materiału uzupełniającego)

ZDJĘCIA



Oficyna północna



Oficyna południowa



Oficyny – północna i południowa



WKŁADKA DO KARTY EWIDENCYJNEJ ZABYTKÓW ARCHITEKTURY I BUDOWNICTWA ZAŁĄCZNIK NR 8

1.Miejscowość: **W A R S Z A W A**

2.Dzielnica: **Białołęka**

3.Powiat: **warszawski**

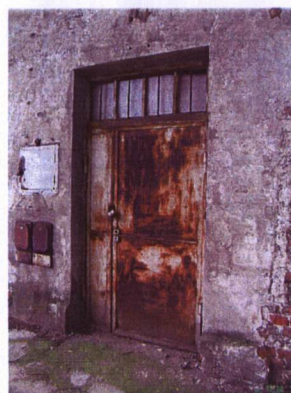
4.Województwo: **mazowieckie**

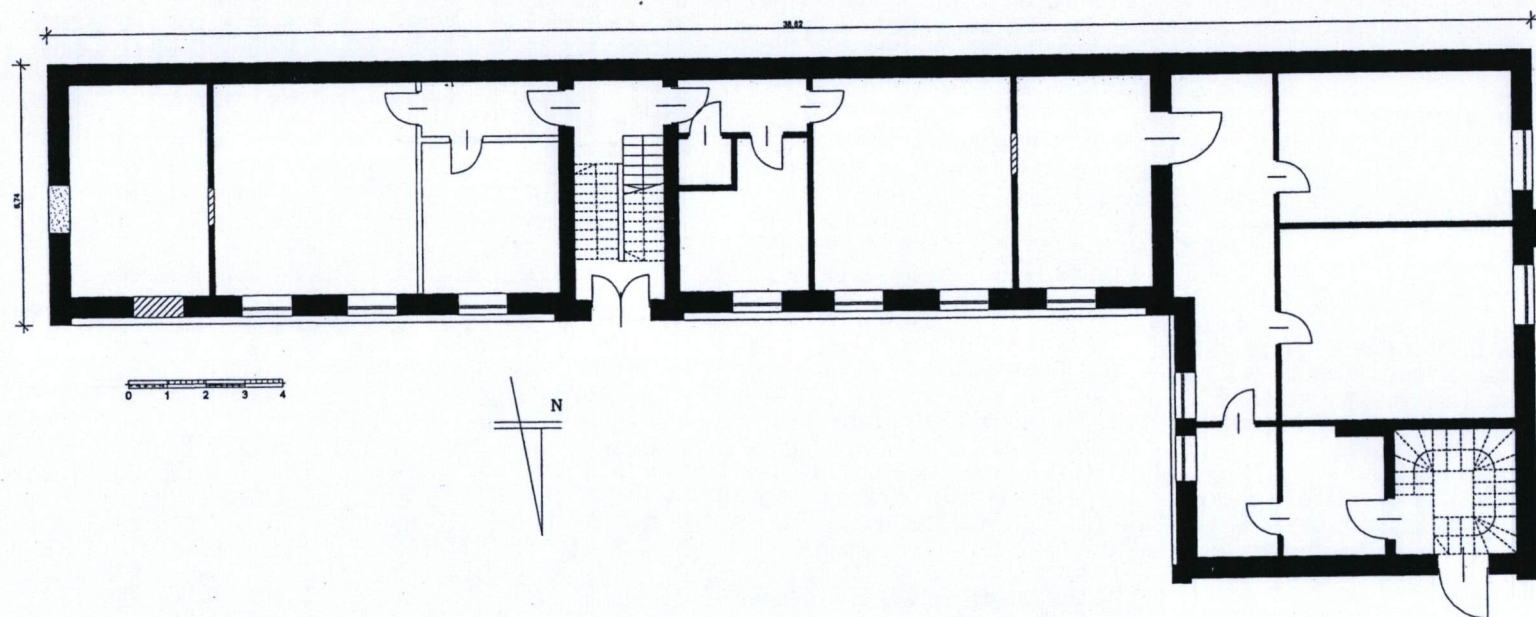
5.Obiekt (nazwa jak w karcie)

DOM MIESZKALNY Z OFICYNAMI
ul. Modlińska 257

6.Zawartość wkładki (nazwa materiału uzupełniającego)

Oficina zachodnia
ZDJĘCIA
rzut parteru





RZUT PARTERU - SKALA 1 : 200

H = ok. 7 m

OFICyna ZACHODNIA

WKŁADKA DO KARTY EWIDENCYJNEJ ZABYTKÓW ARCHITEKTURY I BUDOWNICTWA ZAŁĄCZNIK NR 9

1.Miejscowość: **W A R S Z A W A**

2.Dzielnica: **Białołęka**

3.Powiat: **warszawski**

4.Województwo: **mazowieckie**

5.Obiekt (nazwa jak w karcie)

DOM MIESZKALNY Z OFICYNAMI
ul. Modlińska 257

6.Zawartość wkładki (nazwa materiału uzupełniającego)

ZDJĘCIA



Piwnica naziemna



Budynek gospodarczy

