

OŚRODEK DOKUMENTACJI  
ZABYTKÓW W WARSZAWIE

KARTA EWIDENCYJNA ZABYTKÓW  
ARCHITEKTURY I BUDOWNICTWA

A

B

C

D

E

F

G

H

I

J

K

L

Ł

M

N

O

P

R

S

T

U

W

X

Y

Z

NR 515

1. Obiekt

Dom mieszkalny - kamienica

2. Czas powstania

oryginał XVIII w.  
odbudowa 1949 r.

3. Miejscowość

WARSZAWA

11. Zdjęcia, rzut, przekrój, sytuacja, orientacja



Skala 1:10 000



4. Adres

ul. Krakowskie Przedmieście nr 65

nr hipoteczny [redacted] działka nr 12 ob. 5-03-05 KW [redacted]

5. Przynależność administracyjna

województwo.....MAZOWIECKIE

gmina.....CENTRUM

6. Poprzednie nazwy miejscowości

WARSZAWA

7. Przynależność administracyjna przed I VI 1975

województwo.....WARSZAWSKIE

powiat.....WARSZAWSKI

8. Właściciel i jego adres

Urząd Miasta Stołecznego Warszawy

9. Użytkownik i jego adres

Zarząd Domów Komunalnych  
Administracja Domów Komunalnych nr 9

10. Rejestr zabytków

Nr 228

data 1965 r.



**Styl: rekonstrukcja w stylu eklektycznym**

(powojenna odbudowa)

**Historia:** Od 1660 r. znany jest na tej działce parterowy budynek piekarza **Matyasza Rudnickiego**. Nadbudowany jeszcze w XVII w., w 1700 r. wymieniany jest jako własność **mydlarki Rauzowej**. W 1743 r. kamienica liczyła trzy piętra i po spadkobiercach Rauzowej była w 1754 r. własnością kupca Macieja Kurowskiego, następnie w 1170 niejakiego Langego i od 1784 r. kupca **Filipa A. Campioniego**. Kamienica posiadała pięcioosiową fasadę, boniowany parter, okna ujęte opaskami z gzymsami podokiennymi i nadokiennymi środkowe na pierwszym piętrze, wyróżniono trójkątnym naczółkiem. Ściany szczytowe, górujące nad sąsiednią zabudową o strony pld., na wysokości trzeciego piętra zawierały pilastry i dwukondygnacyjny, trójkątny szczyt z wiciami akantu i okullusem ponad gzyms. Przeciwnie północna ściana zawierała tylko pilastry w dolnej partii szczytu. W 1882 i 1884 wystrój fasady zmieniono na eklektyczny. Fasadę pokryto boniami pasowymi, parter otrzymał okna witrynowe, na piętrach zmieniono wystrój okien dodając ślepe balustradkami tralkowe i naczółki na przemian trójkątne i łukowe. Środkowa oś zaakcentowana była portefenetrem z balustradą tralkową a poziome naczółki okien na drugim piętrze otrzymały dodatkowo pasy ornamentowanego fryzu. Okna trzeciego piętra ujęte nowymi opaskami ze zwornikami rozdzielone były parami pilastrów. Całość nakrywał niski, blaszany dach z dwiema facjatami.

Dom tylny od str. Ul. Koziej (dawna nr 40) powstał przed końcem XVIII w. jako budynek dwupiętrowy, pięcioosiowy, po 1819 r. nadbudowany o trzecie piętro i połączony z przednim domem parą oficyn bocznych. Z domem frontowym połączony był za pomocą piętrowej oficyny od strony południowej. Elewacje posiadały bonie pasowe ocalałe w przyziemiu oraz gzymsy parapetowe na drugim i trzecim piętrze. W 1944 kamienice zostały spalone, zachowując zewnętrzne mury z dekoracją elewacji. W latach 1948 – 49 kamienica przednia została odbudowana wg projektów zespołu pod kier. Teodora Burszego w ramach osiedla Zakładu Osiedli Robotniczych od nr 57 do 71 (Kozia 32 do 48) Z pierwotnego stanu zachowano gabaryty i częściowo wystrój domu frontowego, będący kompilacją elementów XVIII i XIX wiecznych.

**Sytuacja:** zespół dwóch kamienic położony na działce między ulicami Krakowskie Przedmieście i Kozia jest częścią zespołu zabudowy kwartału posiadającego wspólny, wewnętrzny dziedziniec. Budynki ustawione są w zabudowie zwartej, zwrócone kalenicowo w stosunku do ulicy, posiadają po dwie elewacje: kamienica 1 frontowa z fasadą od ul. Krakowskie Przedmieście i elewacją podwórzową oraz kamienica 2 tylna z fasadą od ul. Koziej i elewacją podwórzową.

**Materiał, konstrukcja:** ściany ceglane, otynkowane /tynki cementowo-wapienne/ w części parteru i na skrajach pokryte boniowaniem, podpiwniczona, stropy drewniane, ognioodporne, więźba dachowa drewniana płatowo-kleszczowa, pokrycie dachu dachówką ceramiczną, klatki schodowe lastrikowe, okna drewniane.

**Rzut:** obie kamienice na rzucie zbliżonym do prostokąta, trójtaktowe z usytuowaną w środkowej osi sienią przelotową, klatki schodowe zlokalizowane w tylnych częściach na osi sieni, dwubiegowe.

**Bryła:** zwarta, czterokondygnacyjna, nakryta dwuspadowym dachem z dwoma dymnikami.

**Fasada od ul. Krakowskie Przedmieście** (nawiązująca do wystroju z XVIII w.): trzypiętrowa, pięcioosiowa, krawędzie fasady ujęte boniami ze strzëpami. Parter na wysokim cokole, boniowany pasowo, przepruty na osiach prostokątnymi witrynami a pośrodku zamkniętym półkoliście otworem wejściowy- portal ujęty kamiennymi płytami z kluczem z konsolą w zwieńczeniu. Gzyms kordonowy występuje na wysokości zamknięcia parteru i w linii parapetów okiennych pięter. Okna dwuskrzydłowe ujęte są pilastrami o drażnionych trzonach. Na wysokości pierwszego piętra okna zwieńczone są na przemian trójkątnymi i zamkniętymi półkoliście naczółkami, osadzonymi na konsolach. W partii podokienników występują ślepe balustrady tralkowe a na osi środkowej płyta balkonu z balustradą tralkową, wparta na dwóch potężnych konsolach. Okna drugiego piętra wieńczą gzymsy nadokienne na konsolach. Na trzecim piętrze okna nieco mniejsze zamknięte są łukiem odcinkowym, ujęte wąskimi obramieniami. Całość wieńczy gzyms koronujący, składający się z trójstopniowej podbudowy, gładkiego fryzu i profilowanej płyty wpartej na szeroko rozstawionych konsolach.

**Elewacja tylna:** pięcioosiowa z środkową osią zryzalitowaną, zawierającą wejście na klatkę schodową i okna doświetlające osadzone pomiędzy kondygnacjami. Wejście na klatkę schodową ujęte profilowaną opaską, zamknięte jest poziomym gzymsiem oraz nadświetlem zamkniętym łukowo ze zwornikiem w zwieńczeniu. Gzymsy kordonowe występują nad parterem oraz w linii parapetów okien pierwszego piętra. Okna ujęte opaskami zaopatrzone w gzymsy podokienne. W ryzalicie okno ponad parterem jest większe od pozostałych oraz ozdobione dodatkowo gzymsiem nadokiennym i blendą w podokienniku. Okna trzeciego piętra mniejsze bez opasek Całość wieńczy gzyms koronujący z gładkim pasem fryzu.

**Fasada od ul. Koziej:** trzypiętrowa, pięcioosiowa, krawędzie zaznaczone boniowaniem ze strzëpami. Na osi środkowej wejście ujęte płytami utworzonymi w tynku, zamkniętym łukiem ze zwornikiem. Gzymsy kordonowe występują nad parterem i w linii parapetów okien trzeciego piętra. Okna dwuskrzydłowe na pierwszym piętrze zaopatrzone w gzymsy nadokienne na kroksztynach. Okna drugiego i trzeciego piętra nieco mniejsze, na trzecim piętrze bez opasek i zamknięte łukiem odcinkowym. Całość zamyka profilowany gzyms koronujący.

**Elewacja tylna pięcioosiowa** z środkową osią zryzalitowaną, zawierającą wejście na klatkę schodową i okna doświetlające osadzone pomiędzy kondygnacjami. Ryzalit w partii parteru boniowany, wejście na klatkę schodową ujęte profilowaną opaską zamknięte gzymsiem oraz prostokątnym nadświetlem. Parter zamyka gzyms kordonowy. Okna dwuskrzydłowe, ujęte wąskimi opaskami w parterze zwieńczone dodatkowo kluczem. W ryzalicie występują okna międzykondygnacyjne, okno ponad parterem jest większe od pozostałych. Całość wieńczy gzyms koronujący.



14. Kubatura	15. Powierzchnia użytkowa	16. Przeznaczenie pierwotne	17. Użytkowanie obecne
1. 2426 m <sup>3</sup> 2. 2400 m <sup>3</sup>	1. 420 m <sup>2</sup> 2. 415 m <sup>2</sup>	mieszkalne	mieszkalno - handlowe
18. Prace budowlane i konserwatorskie, ich przebieg i dokumentacja (po 1945 r.)  lata 70 XX w. zamknięcie sieni przelotowych 1989 r. – remont elewacji 1990 r. – wymiana instalacji elektrycznej 1991 r. – przebicie otworu wejściowego do sklepu z sieni 1992 r. – remont ogólny 1998, 2000 r.- modernizacje w części parteru (w części handlowej) 2001r. – remont klatek schodowych		19. Stan zachowania(fundamenty, ściany zewnętrzne, ściany wewnętrzne, sklepienia, stropy, konstrukcje dachowe, pokrycie dachu, wyposażenie i instalacje)  Stan elementów konstrukcyjnych ogólnie dobry. Elewacje w większości w dobrym stanie, widoczne plamy zasolenia i zawilgocenia w partii cokołu i parteru – szczególnie tylna kamienica i łącznika. Klatki schodowe w dobrym stanie.	
20. Najpilniejsze postulaty konserwatorskie  Pomalowanie elewacji, odsolenie, osuszanie cokołów – fasada kamienicy od ul. Koziej.			

21. Akta archiwalne i źródła ikonograficzne (rodzaj, numer i miejsce przechowywania)

Księga hipoteczna nr 61577 (Hipoteka Warszawska)  
Akta Nieruchomości ul. (Archiwum m. st. Warszawy)  
Akta Archiwalne Urzędu Wojewódzkiego Konserwatora Zabytków :  
-Zdjęcia Archiwalne

23. Uwagi różne

24. Opracowanie karty ewidencyjnej

tekst.....mgr Norbert Piwowarczyk

*norbert piwowarczyk*

plany, rysunki.....(przygotow. ).. mgr Norbert Piwowarczyk

fotografie..... mgr Norbert Piwowarczyk

miejsce przechowywania negatywów.....u autora

22. Bibliografia

Encyklopedia Warszawy, Warszawa 1975  
J. Kasprzycki, *Korzenie miasta. Warszawskie pożegnania. Śródmieście.*, T. , Warszawa 1997.  
Kwiatkowski M., *Architektura mieszkaniowa Warszawy*, Warszawa 1989 r.  
St. Szenic, J Chudek, *Najstarszy Trakt Warszawy*, Warszawa 1955.  
E. Szwankowski, *Ulice i place Warszawy*, Warszawa 1970.  
Świątkowski H., *Taryfa domów miasta Warszawy...*, Warszawa 1852.  
Skorowidz mieszkańców miasta Warszawy..., Warszawa 1854 r.  
Fryze F., Chodorowski i., *Przewodnik po Warszawie*, Warszawa  
Leśniakowska M. *Architektura w Warszawie*, Warszawa 1998 r.  
Zieliński J. *Atlas dawnej architektury Warszawy*, Warszawa 2001 r., T.7.

25. Adnotacje o inspekcjach, informacje o zmianach (daty, imiona i nazwiska w pełniących)

26. Załączniki

2 szt. załączników



# WKŁADKA DO KARTY EWIDENCYJNEJ ZABYTKÓW ARCHITEKTURY I BUDOWNICTWA

ZAŁĄCZNIK NR 1

1. Miejscowość WARSZAWA

2. Dzielnica: CENTRUM

3. Województwo MAZOWIECKIE

5. Obiekt (nazwa jak w karcie)

**Dom mieszkalny - kamienica**  
**ul. Krakowskie Przedmieście nr 65, (Kozia 42)**

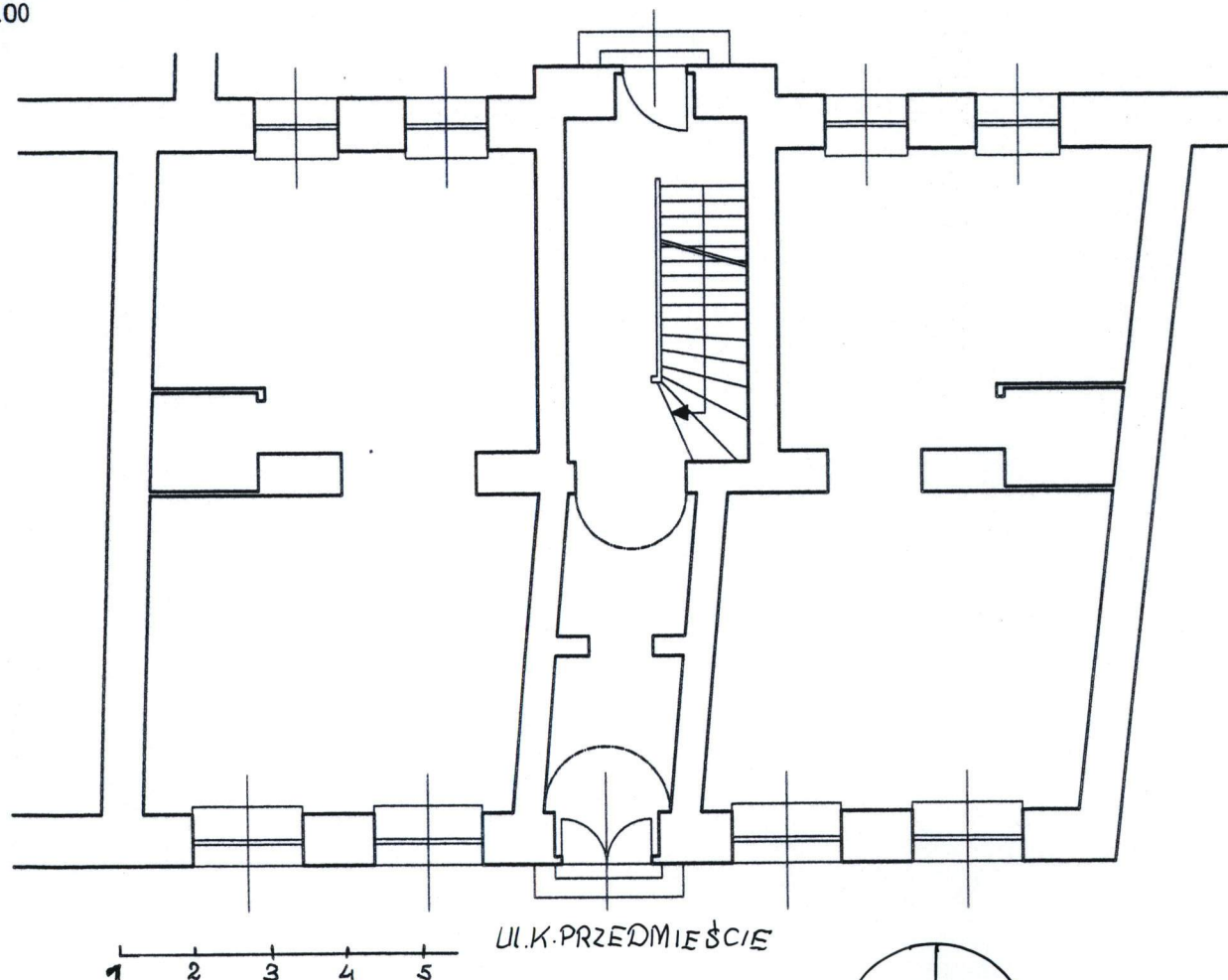
6. Zawartość wkładki (nazwa materiału uzupełniającego)

plan parteru, zdjęcia – kamienica 1

Wysokość do gzymsu 15,90 m.

Krakowskie Przedmieście 65

Skala 1:100



1. fasada od K.P., widok na portal i 1 piętro

Wkładkę założył:..... Norbert Piwowarczyk grudzień 2002 r.

Miejsce przechowywania negatywów.....archiwum własne

Wzór ODZ 1999 r.





1. elewacja od str. dziedzińca



2. klatka schodowa, widok od str. sieni



3. fasada od K.P., widok na okna 1 piętra



1. Miejscowość WARSZAWA

2. Dzielnica: CENTRUM

3. Województwo MAZOWIECKIE

5. Obiekt (nazwa jak w karcie)

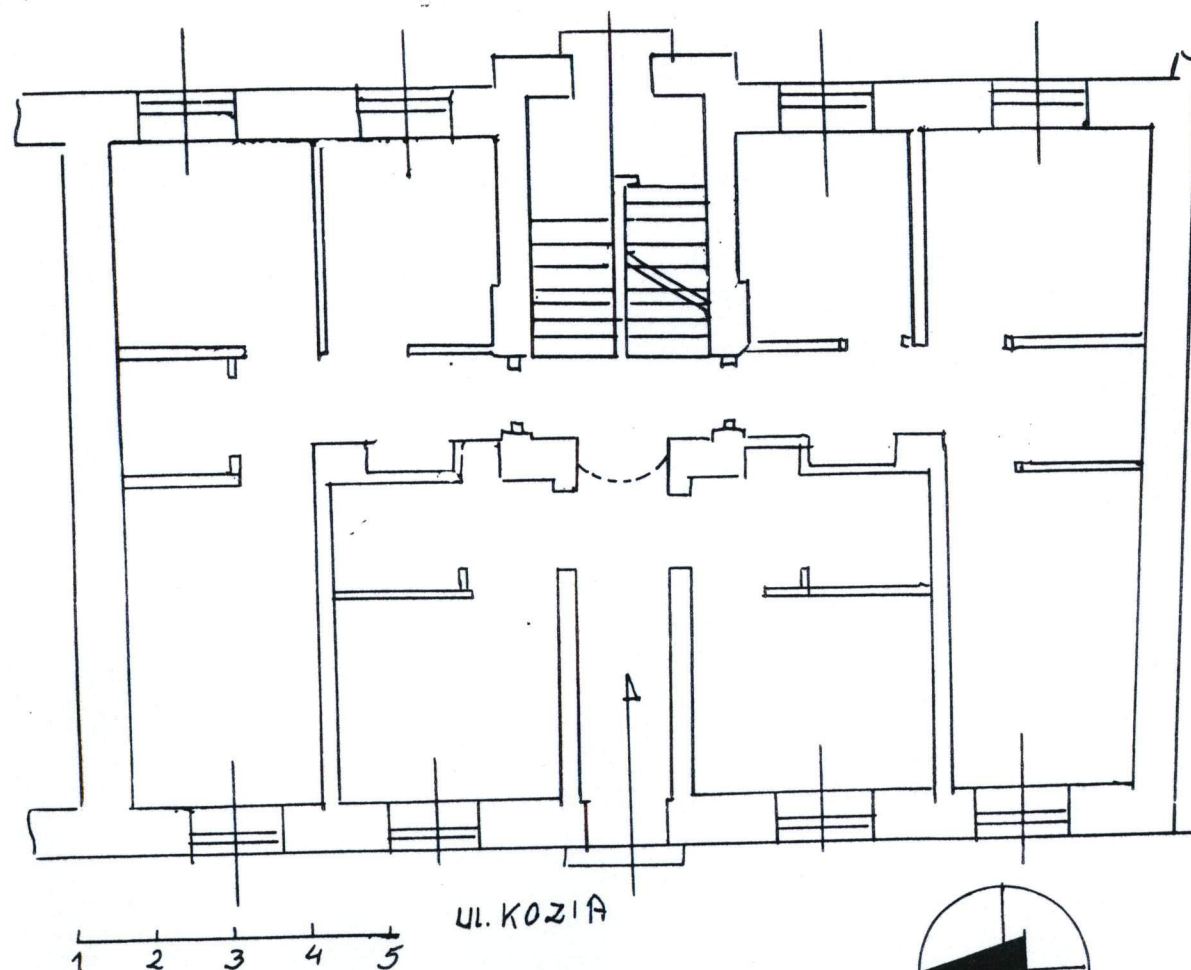
**Dom mieszkalny - kamienica**  
**ul. Krakowskie Przedmieście nr 65, (Kozia 42)**

6. Zawartość wkładki (nazwa materiału uzupełniającego)

plany parteru, zdjęcia, c.d. rubr. Nr 13 opis

**Wnętrza:** kamienica 1 przedsionek sklepiony sklepieniem krzyżowym, kamienica 2, sień wejściowa długa, nakryta sklepieniem kolebkowym z lunetami. Klatki schodowe na tyłach domu usytuowane w środkowym trakcie, za schodami tylne wyjście na ul. Kozia. **Schody** dwubiegowe z lastrykową okładziną z kutą balustradą powojenną zdobioną esownicami. **Instalacje:** wodno-kanalizacyjna, gazowa, elektryczna, domofon.

Wysokość do gzymsu 14,60 m. Skala 1:100



1. elewacja od ul. Koziej

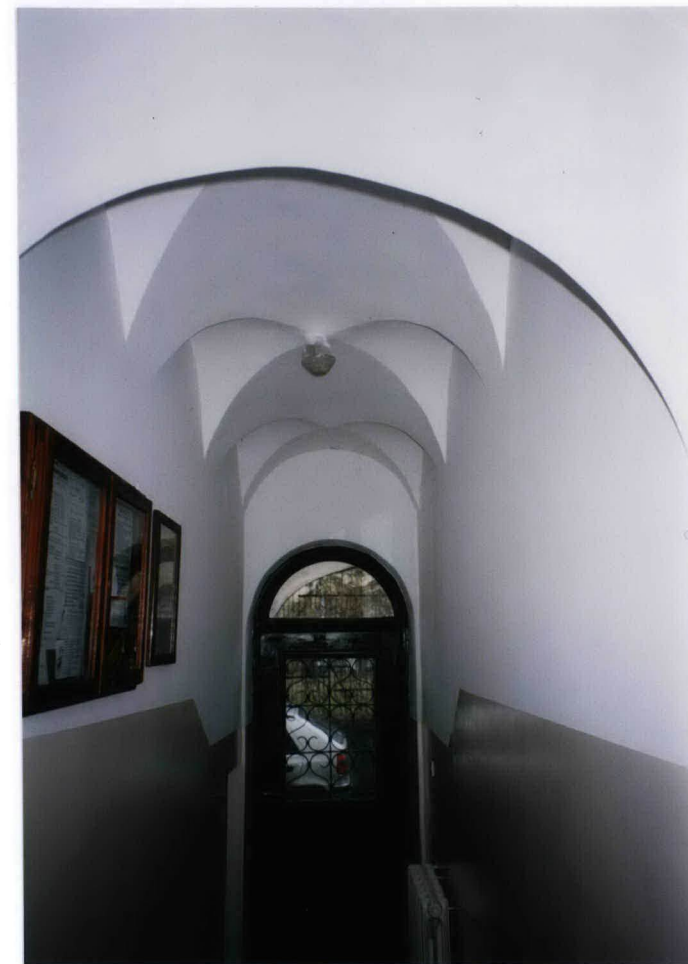
Wkładkę założył:..... Norbert Piwowarczyk grudzień 2002 r.  
Miejsce przechowywania negatywów:.....archiwum własne



1. elewacja od str. dziedzińca



2. klatka schodowa, widok od str. sieni



3. sień, od strony fasady