

1. Obiekt
DOM MIESZKALNY: KAMIENICA HENRYKA KOCHA

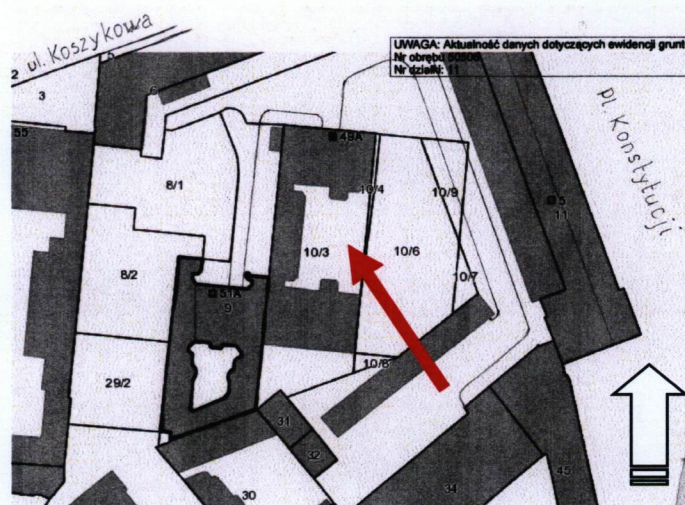
2. Czas powstania
1896 – 1900 (1893-94)

3. Miejscowość
W A R S Z A W A

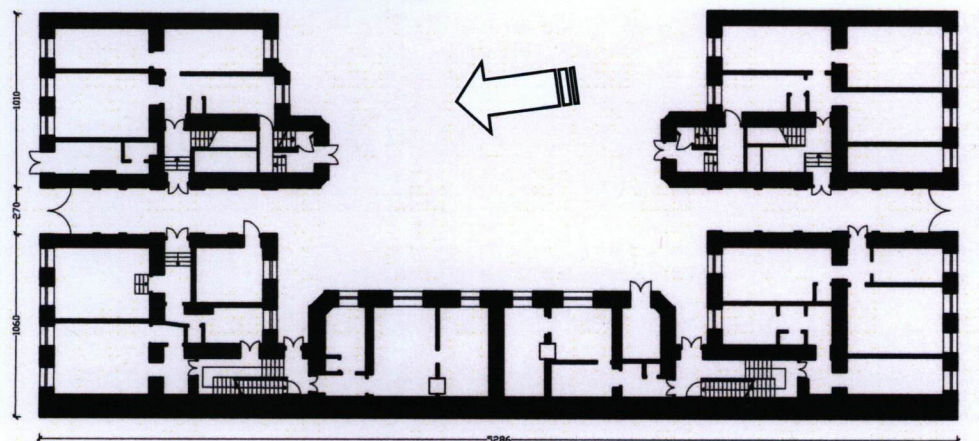
11. Zdjęcia, rzut, przekrój, sytuacja, orientacja



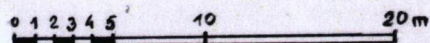
Widok od strony ul. Koszykowej



Plan sytuacyjny 1 : 1000



Rzut parteru 1 : 400



Plan orientacyjny 1:10000

4. Adres
ul. Koszykowa 49 a
nr hipoteczny [redacted]
lub ewid. gruntów **5-05-06 10/3**

5. Przynależność administracyjna
województwomazowieckie
dzielnicaŚródmieście.....

6. Poprzednie nazwy miejscowości

7. Przynależność administracyjna
przed 1 VI 1975
województwowarszawskie.....
powiatWarszawa..

8. Właściciel i jego adres



9. Użytkownik i jego adres
Wspólnota Mieszkaniowa
ul. Koszykowa 49

10. Rejestr zabytków

Nr **A-1214** data **17.06.2014**

Kamienica mieszkalna wzniesiona w latach **1893-94** dla **Henryka Kocha**. Powstała w ramach zabudowy rozparcelowanych gruntów między ul. Koszykową i Piękną w latach 1882-1898. Pierwotnie budynek z fasadą w pierzei ulicy Koszykowej miał numer 49. Wzniesiony na planie litery C zwrócony był otwartym podwórzem w stronę sąsiedniej kamienicy nr 47. Kamienica otrzymała kostium neorenesansowo-eklektyczny. Henryk Koch – kupiec węglowy i drzewny, Żyd wyznania ewangelickiego, utrzymywał w kamienicy mieszkanie, choć na stałe mieszkał z rodziną w domu własnym na Pradze. Całą rodziną Kochów miała zginąć we wrześniu 1939 r., w trzecim tygodniu wojny podczas bombardowania Warszawy (wg informacji lokatorów). W 1926 r. na podwórzu kamienicy inż. Mieczysław Pagowski założył małą menażerię dostępną dla publiczności. Obiekt w krótkim czasie spłonął, zaś ocalałe zwierzęta przeniesiono do Ogrodu Zoologicznego na Pragę. W czasie oblężenia Warszawy w 1939 r. kamienica uniknęła zniszczeń. W **1944** r. podczas powstania warszawskiego na podwórzu działała jedna z niewielu czynnych studni na terenie Śródmieścia Południowego. Próby korzystania z niej ściągaly na kamienicę intensywny niemiecki ostrzał z broni maszynowej. Kamienica została uszkodzona na skutek eksplozji bomby lotniczej na podwórzu – odłamki silnie pokaleczyły elewację, podmuch zniszczył okna i poderwał pokrycie dachu. Miejscowa tradycja łączy kapliczkę w podwórzu z mogiłą powstańczą, która ponoć nie została do dziś ekshumowana.

SYTUACJA: Nieruchomość położona w ścisłym centrum Warszawy w południowej części dzielnicy Śródmieście. Kamienica na planie litery C z podwórzem przechodnim na zaplecze kamienic przy dawnej ul. Kaliksta (później Śniadeckich), część frontowa i oficyna poprzeczna 4-kondygnacyjne, oficyna zachodnia 5-kondygnacyjna. Do 1945 r. znajdował się w południowej pierzei ulicy Koszykowej i posiadał numer 49. Po wojnie w związku z budową dzielnicy MDM znalazł się na zapleczu zachodniej pierzei Placu Konstytucji, zaś nowy przebieg ulicy Koszykowej przesunięto w kierunku północnym. Obecnie wraz z sąsiednią oficyną kamienicy nr 51, do której przylega fragmentem ściany zachodniej oficyny, stanowi jedyny ślad dawnego przebiegu ul. Koszykowej.

MATERIAŁ I KONSTRUKCJA:

Ściany: budynek murowany w technologii tradycyjnej, otynkowany, fundamenty na ławie ceglanej, w całości podpiwniczony. Ściany konstrukcyjne budynku murowane z cegły ceramicznej pełnej o wymiarach 29x14x7 na zaprawie wapiennej. Grubość ścian parteru, I i II piętra wynosi 2,5 cegły, pięter III i IV – 2 cegły.

Stropy: nad piwnicami sklepienia odcinkowe, nad piwnicą w południowym przejeździe bramnym sklepienie pierwotnie przykryte deskowaniem z włazem do piwnic, obecnie kostką betonową na podsypce piaskowo-cementowej. Pod wszystkimi pomieszczeniami kuchennymi w budynku stropy Kleina, w oficynie zachodniej nad parterem i I piętrem układ belek poprzeczny, w pozostałych podłużny. Belki stalowe, dwuteowe w rozstawie ok. 1,20 m. W oficynie zachodniej nad klatkami schodowymi stropy odcinkowe o rozstawie belek ok. 1,00 m. Pod pozostałymi pomieszczeniami stropy międzypiętrowe drewniane. Elementem nośnym są belki drewniane 26x26 cm rozstawione co ok. 1,00 m o rozpiętości do 6,35 m w świetle murów. Na listwach przybitych do boków belek opierają się deski polepowe. Grubość polepy ok. 6 cm. Na belkach położone deski podłogowe, a na nich parkiety. Od spodu deski podsufitowe otynkowane zaprawą wapienną na trzcinie. Strop poddasza drewniany na belkach o wymiarach przekroju 20x23 cm w rozstawie ok. 1,00 m. Konstrukcja stropu podobna jak w stropach międzypiętrowych, z tym, że na polepie ułożono warstwę supremy, na której wykonano szlichtę cementową gr. 3 cm.

Wieżba dachowa: drewniana, nad częścią frontową i oficyną poprzeczną dwuspadowa płatwiowokleszczowa ze ścianką stolcową środkową pionową, nad oficyną zachodnią jednospadowa płatwiowokleszczowa ze ścianką stolcową środkową ukośną. Pochylenie połaci dachu ok. 34%. Słupki ścian stolcowych ustawione bezpośrednio na belkach stropowych bez belek podwalinowych, które rozkładałyby obciążenie od dachu. Wysokość ścianki attykowej 56 cm. Słupy ściany stolcowej podparte zastrzałami. Pokrycie 2 x papą na deskach.

Klatki schodowe: wszystkie wykonane jako ogniotrwałe. Konstrukcję schodów kuchennych stanowią sklepienia odcinkowe, w klatkach reprezentacyjnych schody wspornikowe z deską policzkową maskującą łączenia betonowych bloków stopni. W części frontowej i oficynie poprzecznej klatki główne dwubiegowe, klatki kuchenne zabiegowe. W oficynie zachodniej klatki dwubiegowe o nierównej długości biegów. We wszystkich klatkach schodowych stopnice, podstopnice, oraz podłogi spoczników i podestów wykonane z drewna. Na parterze klatek kuchennych posadzka z białych i niebieskich płytek ceramicznych. Balustrady klatek reprezentacyjnych wykonane z segmentów żeliwnych z ażurowym ornamentem i drewnianych pochwyty.

14. Kubatura (bez piwnic i poddasza) 31 485 m ³	15. Powierzchnia użytkowa (bez piwnic i poddasza) 2535 m ²	16. Przeznaczenie pierwotne budynek mieszkalny	17. Użytkowanie obecne budynek mieszkalny z lokalami użytkowymi
<p>18. Prace budowlane i konserwatorskie, ich przebieg i dokumentacja (po 1945 r.)</p> <p>Po 1945 r. przeprowadzono pobeżny remont kamienicy umożliwiający zasiedlenie mieszkań, w tym naprawiono dach i uzupełniono stolarkę okienną. W 1950 r. z fasady skuto cały detal architektoniczny wraz z tynkiem, usunięto balkony. Choć kamienica przetrwała wojnę w stosunkowo dobrym stanie, jej przyszłość w kontekście budowy Marszałkowskiej Dzielnicy Mieszkaniowej nie była pewna. Ostatecznie pozostawiono ją wraz z oficyną kamienicy nr 51 jako relikht dawnego przebiegu ulicy Koszykowej na zapleczu zachodniej pierzei Placu Konstytucji. Budynek pozbawiony należytej opieki ulegał stopniowej degradacji: wymieniano oryginalną stolarkę, w mieszkaniach skuwano sztukaterie, usuwano piece kaflowe lub przerabiano na zasilanie elektryczne. Niewłaściwie wykonana więźba i pokrycie dachu powodowały stałe zamakanie strychu i klatek schodowych. W latach 1994-1995 wykonano remont kominów i pokrycia dachu kładąc nową papę, na stropie poddasza położono szlichtę cementową. W połowie lat 90-tych założono ruszty stalowe wspierające stropy w lokalach 13 i 15 w oficynie poprzecznej oraz trzy kotwy na ścianie szczytowej budynku frontowego. W 1996 r. wymieniono instalację elektryczną w lokalach mieszkalnych i części administracyjnej budynku. W 1999 r. wymiana głównego zaworu gazowego i przyłącza. W 2001 r. częściowy remont nawierzchni podwórka, wymiana drewnianej nawierzchni przejazdu wewnętrznej bramy na kostkę betonową, budowa wiaty śmietnikowej. W 2002 r. wymiana instalacji gazowej. W 2003 wykonano remont klatek 2,3,4 oraz przejazdów bramnych. Wymiana okien m. in. w lokalach 1A, 4A, 2, zakończenie wymiany instalacji gazowej.</p>		<p>19. Stan zachowania (fundamenty, ściany zewnętrzne, ściany wewnętrzne, sklepienia, stropy, konstrukcje dachowe, pokrycie dachu, wyposażenie i instalacje)</p> <p>Piwnice silnie zawilgocone i w znacznej części zagrzybione. Budynek pozbawiony dekoracji fasady, elewacje podwórza poważnie uszkodzone. Wschodnia część budynku frontowego posiada pęknięcia ścian nośnych biegnące przez wszystkie kondygnacje. Szklane plomby założone na początku lat dziewięćdziesiątych zostały zerwane, obecnie stabilność konstrukcji nie jest monitorowana. Spękania nadproży okien umożliwiają głęboką penetrację wody i korozję elementów zbrojenia. Pęknięcia widoczne są od strony wewnętrznej w lokalach 9, 7, 12, 14, 16. Należy uznać, że budynek jest w stanie zagrożenia katastrofą budowlaną. Taki stan wywołany został wieloma czynnikami: przede wszystkim wyburzony został sąsiedni budynek, co w istotny sposób pogorszyło statykę konstrukcji. Kolejnym negatywnym czynnikiem była budowa zachodniej pierzei Placu Konstytucji. Ostatnim i niestety stałym w oddziaływaniu elementem jest funkcjonowanie warszawskiego metra generującego drgania powodujące pogłębianie się pęknięć w budynku frontowym oraz pojawienie się szczelin w oficynie poprzecznej. Wschodnia ściana szczytowa oficyny poprzecznej (niegdyś wewnętrzna) nie otynkowana, posiada ubytki cegieł, wnęki po kanałach wentylacyjnych. Górne partie ścian są zawilgocone i miejscowo zagrzybione z powodu nieszczelności rynien i pokrycia dachu. Elewacje od strony podwórza silnie uszkodzone pociskami i odłamkami. Zachowany jedyny balkon na tylnej elewacji oficyny poprzecznej – z innych pozostały zwykle żeliwne wsporniki. Stropy stalowo-ceramiczne i konstrukcje klatek schodowych nie budzą zastrzeżeń. Stropy drewniane wykazują nadmierne ugięcie, szczególnie w traktach o rozpiętości powyżej 6 m. Końcówki belek oparte na murze są biologicznie zniszczone, szczególnie w miejscach narażonych na zawilgocenie muru. W niektórych miejscach sytuację pogarsza porażenie drewna przez owady. Belki stropu poddasza są bardzo zniszczone: zmurszałe i porażone przez owady – znajdują się w stanie awaryjnym. Sytuację pogorszyło dociążenie stropu szlichtą cementową.</p> <p style="text-align: right;">c.d. załącznik nr 2</p>	
<p>20. Najpilniejsze postulaty konserwatorskie</p> <p>Stabilizacja ścian szczytowych budynku frontowego i oficyny poprzecznej. Naprawa uszkodzonych nadproży. Wymiana stropów drewnianych na stalowo-ceramiczne wraz z wykonaniem wieńców żelbetowych stabilizujących konstrukcję budynku. Wymienić uszkodzone elementy więźby i pokrycia dachu, założyć belki podwalinowe, całość zabezpieczyć przed korozją biologiczną i owadami. Usunąć szlichtę obciążającą strop. Odgrzybić zagrożone fragmenty muru (ok. 10 %). Osuszyć piwnice i założyć izolacje przeciwwilgociowe. Wyremontować obróbki blacharskie, uzupełnić ubytki w elewacjach, odtworzyć płyty balkonowe. Odtworzyć detale architektoniczne fasady i pozostałych elewacji. Wykonać remont wrót obydwu bram.</p>			

21. Akta archiwalne i źródła ikonograficzne (rodzaj, numer i miejsce przechowywania)

- Dokumentacja techniczna budynku (od 1996 r. wcześniejsza w ADK 11 – zagubiona) – Rokita 2000 Sp. z o.o. administrator nieruchomości
- Kolekcja map i planów Warszawy – Archiwum Państwowe m. st. Warszawy
- Księga Hipoteczna 5264 – Sąd Rejonowy dla Warszawy Mokotowa Wydział Ksiąg Wieczystych

22. Bibliografia

- A. Ciborowski, *Warszawa, o zniszczeniu i odbudowie miasta*, Warszawa 1964, s. 132-133 (fot.).
- J. Kasprzycki, *Korzenie miasta. Warszawskie pożegnania*. T. I *Śródmieście Południowe*, Warszawa 1996, s. 73-74.
- J. Zieliński, *Atlas dawnej architektury ulic i placów Warszawy. Śródmieście historyczne*. T. 6, Warszawa 2000, s. 159, 163, 168-169.

23. Uwagi różne

Kontakt z właścicielami za pośrednictwem kancelarii prawnej Jana Stachury
ul. Wilcza 8 m. 3, Warszawa

*Wykonano z funduszy
Miasta Stołecznego Warszawy*

24. Opracowanie karty ewidencyjnej

tekst Adam Siwek 30.10.2009 *Adam Siwek*
imię, nazwisko, data, podpis

plany, rysunki..... Adam Siwek 30.10.2009 *Adam Siwek*
wg dokumentacji autorstwa M. Horodeckiej, K. Szafaja
imię, nazwisko, data, podpis

zdjęcia fotogr. Adam Siwek 30.10.2009 *Adam Siwek*
imię, nazwisko, data, podpis

miejsce przechowywania negatywów Archiwum własne autora karty.....

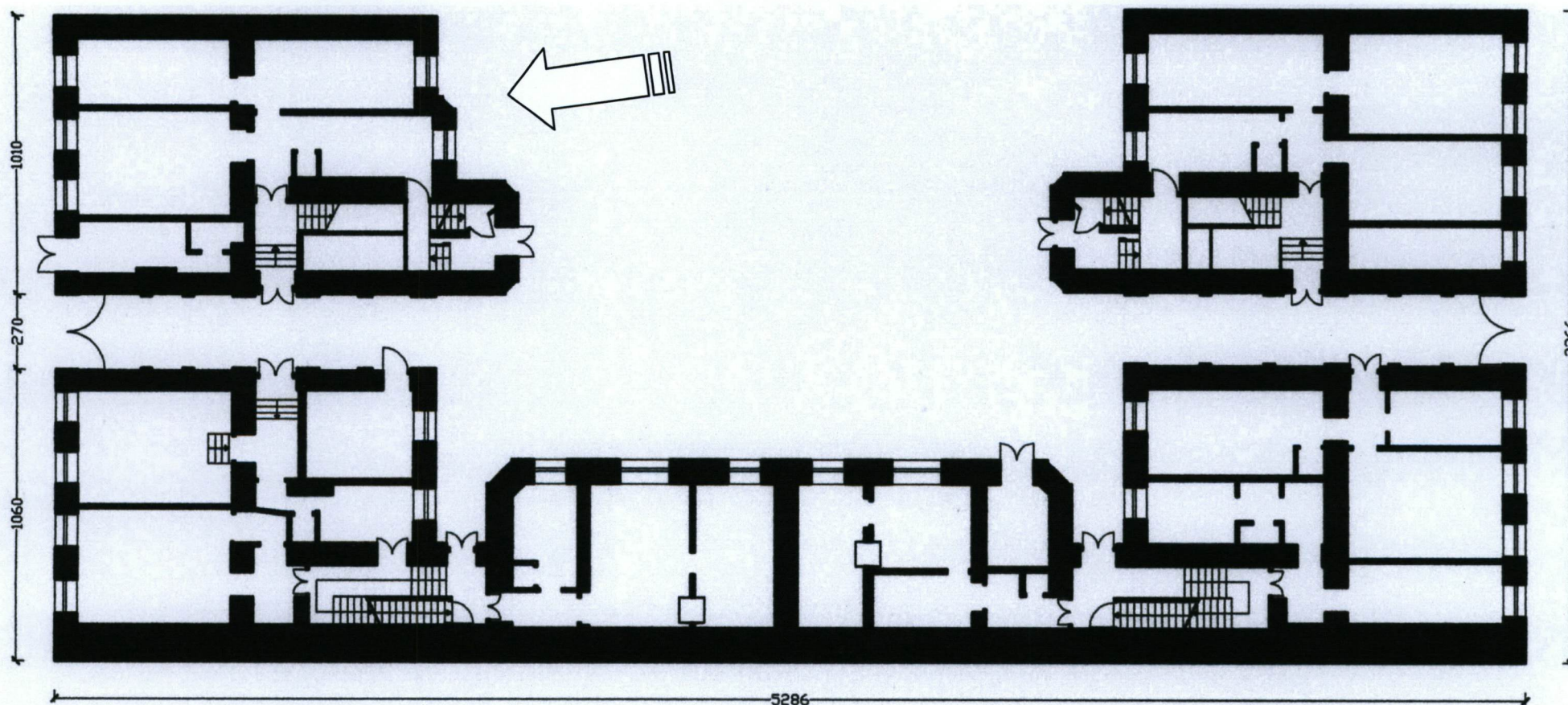
KARTA PO WYPEŁNIENIU PODLEGA OCHRONIE NA PODSTAWIE PRZEPISÓW PRAWA AUTORSKIEGO

25. Adnotacje o inspekcjach, informacje o zmianach (daty, imiona i nazwiska wypełniających)

26. Załączniki

Dokumentacja fotograficzna, plany - wkładki

1. Miejscowość....Warszawa.....	5. Obiekt (nazwa jak w karcie)	6. Zawartość wkładki (nazwa materiału uzupełniającego)
2. Dzielnica.....Śródmieście.....	DOM MIESZKALNY:	Opis c.d. p. 13, dokumentacja fotograficzna
3. Powiat.....Warszawa.....	KAMIENICA HENRYKA KOCHA	
4. Województwo.....mazowieckie.....		



Rzut parteru 1 : 200
Rys. Adam Siwek

Wkładkę założył:Adam Siwek 30.10.2009.....

(imię, nazwisko, data)

Miejsce przechowywania negatywów archiwum własne autora.....

Ad p. 13

Schody boczne i kuchenne posiadają balustrady drewniane z tralkami lub prostymi słupkami. Schody reprezentacyjne od kuchennych oddzielone na każdej kondygnacji przeszklonym, gęsto szprosowanym przepierzeniem. Płyty balkonowe Kleina.

Stolarka: drzwiowa: wrota bramy oryginalne drewniane ramowo-płycinowe dwuskrzydłowe prostokątne z nadświetlem. W prawym skrzydle furta piesza z okulusem – wizjerem. Ślusarka zużyta, częściowo niesprawną, ale kompletną: zawiasy, zamek pudełkowy z klamką, zawrotnice. Wrota w oficynie poprzecznej bliźniacze, ale w gorszym stanie. Drzwi wejściowe z przejazdów bramnych na reprezentacyjne klatki schodowe oryginalne drewniane dwuskrzydłowe częściowo przeszklone z przeszklonym, zamkniętym odcinkowo nadświetlem. Drzwi do pozostałych klatek schodowych drewniane ramowo-płycinowe dwuskrzydłowe pełne. W klatce reprezentacyjnej oficyny poprzecznej na ścianach pomiędzy wejściami do mieszkań zabudowane w drewnie szafki – spiżarki imitujące dwuskrzydłowe drzwi do mieszkania. W klatkach oficyny zachodniej, w ścianie zachodniej przy wejściach do mieszkań szafki wnękowe zamknięte drewnianymi pełnymi drzwiami. Część drzwi wejściowych z klatek do mieszkań oryginalnych - drewniane ramowo-płycinowe pełne, pozostałe płytowe po 1945 r. Drzwi w mieszkaniach w większości oryginalne, drewniane ramowo-płycinowe pełne jedno i dwuskrzydłowe (4 i 6 kwaterowe).

Okienna: okna różnych typów drewniane, zespolone, w większości wymienione po 1945 r., 2 i 3 dzielne, 4, 6 i 9 podziałowe zachowujące układ pierwotny. Oryginalne okna zachowane w fasadzie i elewacji południowej oficyny poprzecznej – ościeżnicowe polskie z nadświetleniem, listwy domykowe zdobione cynowymi kapitelikami kompozytowymi. W klatkach reprezentacyjnych dwuskrzydłowe, w pozostałych jednoskrzydłowe.

RZUT: kamienica składa się z trzech prostokątnych członów: części frontowej dwutraktowej, z umieszczonym na osi przejazdem bramnym oraz reprezentacyjną klatką schodową sprzężoną z wychodzącą na podwórze w ryzalicy klatką kuchenną, w drugim trakcie na lewo od przejazdu bramnego; bliźniaczej oficyny poprzecznej oraz łączącej je wydłużonej jednoraktowej oficyny zachodniej. Reprezentacyjne klatki schodowe dostępne z przejazdów bramnych, klatki kuchenne dostępne z podwórza przez ryzalicy. Oficyna zachodnia zespolona z sąsiednimi częściami silnie przewężonymi jednoosiowymi łącznikami, z których dostępne są dwubiegowe schody obsługujące zarówno mieszkania w oficynie, jak i wejścia kuchenne do mieszkań w sąsiednich skrzydłach kamienicy.

BRYŁA: kamienica na planie litery C otwartej w stronę wschodnią. Część frontowa i oficyna poprzeczna stanowiąca jej lustrzane odbicie czterokondygnacyjne, nakryte dachami dwuspadowymi. Łącząca je oficyna zachodnia pięciokondygnacyjna, nakryta dachem pulpitowym. Budynek w całości podpiwniczony.

ELEWACJE: Część frontowa posiada od północy dziewięcioosiową fasadę z całkowicie zniszczonym detalem architektonicznym – zachowana jedynie rustyka w parterze od strony zachodniej oraz żeliwne wsporniki balkonów: na trzeciej i siódmej osi dwóch dolnych pięter oraz na osi środkowej piętra trzeciego. W przyziemiu znajduje się wejście do sklepu i dwie witryny (czwarta, szósta i siódma oś) oraz prostokątny otwór przejazdu bramnego. Belka zamykająca otwór wsparta jest obustronnie parami wolutowych konsol. Wnętrze przejazdu sklepiono odcinkowo i podzielono lizenami na sześć przęseł. Elewacja południowa sześcioksiowa z cofniętą osią wschodnią oraz wydatnym ryzalitem o ściętych narożach w czwartej osi. Okna w ryzalicy i drugiej osi trójdzielne, w pozostałych osiach dwudzielne. Okna półpięter w ryzalicy dekorowane opaskami w tynku, dolne zwieńczone wydatnym naczółkiem poziomym, środkowe trójkątnym, górne zamknięte półkoliście osadzone w prostokątnej płycinie ze zwornikiem, nad którą umieszczono naczółek poziomy. Listwa kordonowa nad parterem oraz wielostopniowy gzyms koronujący obiegają wszystkie elewacje podwórza. Oficyna poprzeczna posiada elewację od podwórza będącą lustrzanym odbiciem elewacji części frontowej. Elewacja południowa tej oficyny jest dziewięcioosiowa, płaska, z oknami dwudzielnymi i balkonami na czwartej i szóstej osi pierwszego piętra, trzeciej i siódmej drugiego piętra oraz piątej trzeciego piętra. Zachował się jedynie balkon w trzeciej osi drugiego piętra, po innych pozostały jedynie ażurowe żeliwne wsporniki. Na wschodniej ścianie szczytowej wykonane z cegły dwa krzyże. Elewacja oficyny zachodniej sześcioksiowa o ściętych krawędziach. Okna trójdzielne na drugiej i piątej osi, pozostałe dwudzielne. W parterze za czwartą osią mała kapliczka skrzynkowa z płaskorzeźbą Matki Boskiej z Dzieciątkiem ogrodzona metalową balustradą.

WNĘTRZA: zachowane niewielkie fragmenty dawnej dekoracji sztukatorskiej, m.in. na suficie reprezentacyjnej klatki oficyny poprzecznej (akantowy ornament w fasecie, uszakowi ramy z rozetami) oraz w lokalu 21 (stiukowy plafon z zawieszeniem żyrandola). W kilku lokalach zachowane piece kaflowe, proste o gładkich brązowych kaflach przerobione na zasilanie elektryczne. Jedynie w lokalu 15 zachowany narożny piec z białych kafli zwieńczony rozbudowanym gzymsem i trójkątnym szczytem z motywami roślinno-owocowymi. Oryginalny, ale silnie zniszczony parkiet zachowany w lokalu 14 (pustostan). Autentyczna posadzka z biało-niebieskich płytek ceramicznych na parterze kuchennych klatek schodowych.

INSTALACJE: odgromowa, gazowa, elektryczna, wodno-kanalizacyjna.

1. Miejscowość.....Warszawa.....
 2. Dzielnica.....Śródmieście.....
 3. Powiat.....Warszawa.....
 4. Województwo.....mazowieckie.....

5. Obiekt (nazwa jak w karcie)

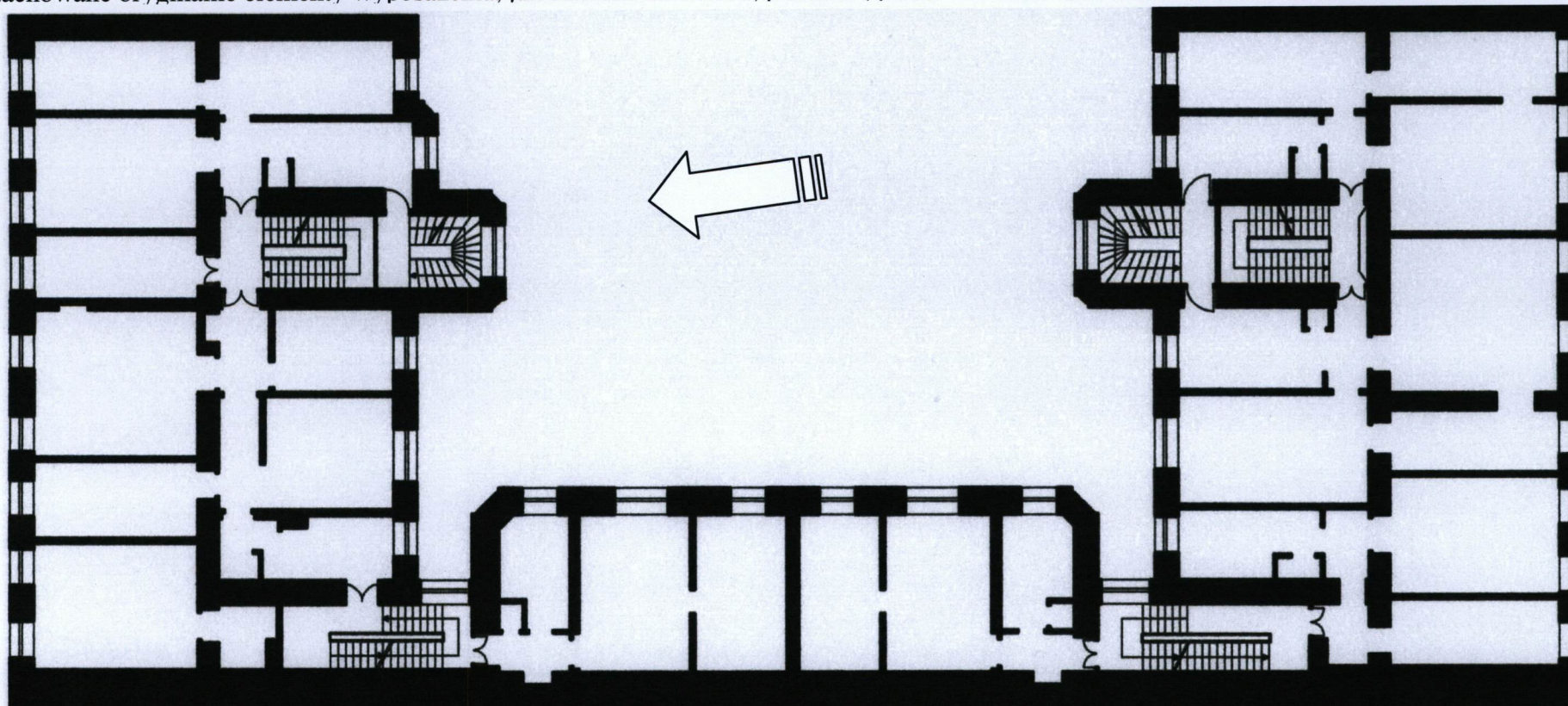
DOM MIESZKALNY:
 KAMIENICA HENRYKA KOCHA

6. Zawartość wkładki (nazwa materiału uzupełniającego)

Dokumentacja fotograficzna.

Ad p. 19

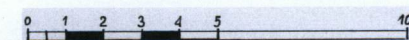
Więźba dachowa wykonana w sposób nieprawidłowy – co trzecią lub czwartą belkę wykonano wiązar pełny opierając słupy ścianki stolcowej bezpośrednio na belce, bez podwaliny, która rozkładałaby ciężar na sąsiednie belki. We wszystkich klatkach schodowych stopnie, podstopnie, podłogi spoczników i podestów wykonane z drewna są mocno zużyte: wytarte, z ubytkami. Stolarka okienna i drzwiowa różnych typów. Autentyczna zachowana w kilku otworach od frontu i w tylnej elewacji oficyny poprzecznej, przeważnie w złym stanie. Autentyczne, choć silnie zniszczone wrota w obydwu bramach z kompletną ślusarką. Zachowane oryginalne elementy wyposażenia, jak stolarka drzwiowa, posadzki, piece – w znacznym stopniu zużyte. Instalacje w dobrym stanie.

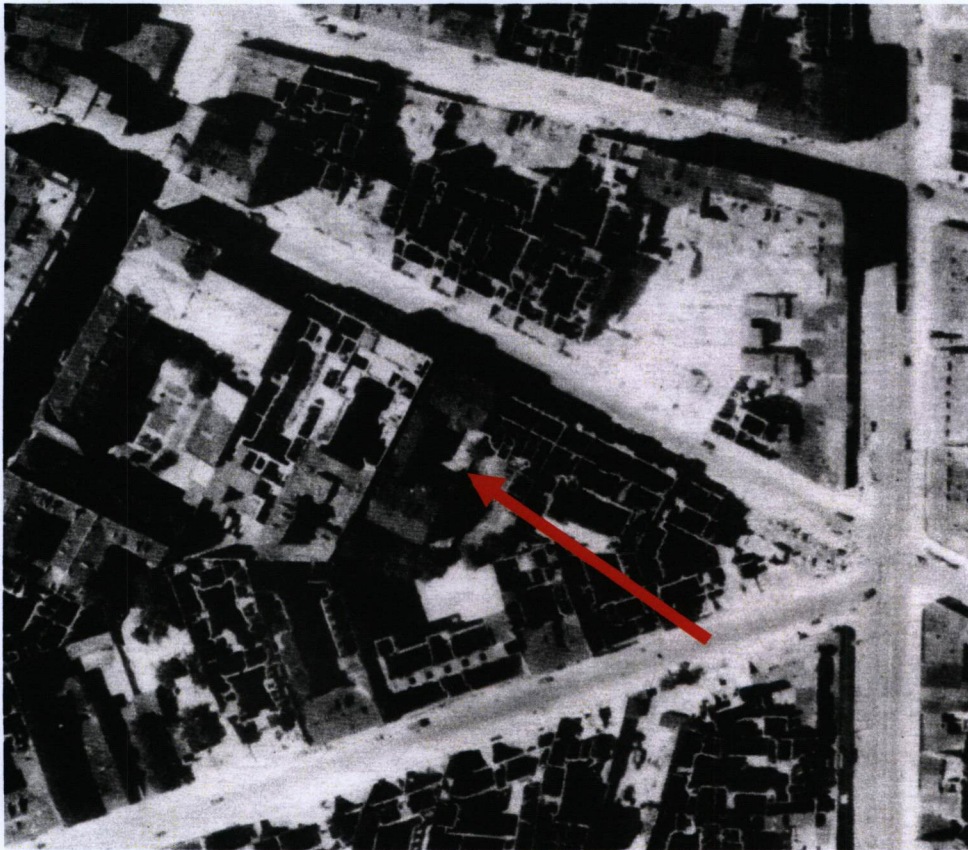


Wkładkę założył:Adam Siwek 30.10.2009.....
 (imię, nazwisko, data)

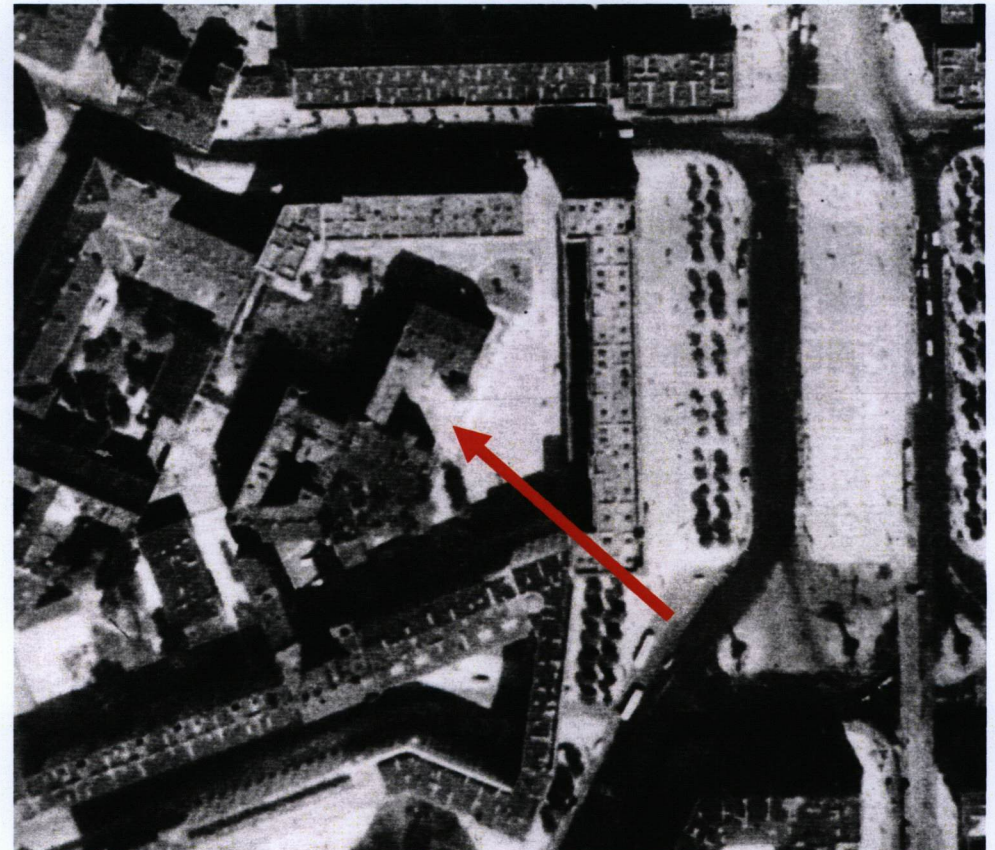
Miejsce przechowywania negatywówarchiwum własne

Rzut piętra 1 : 200
 Rys. Adam Siwek

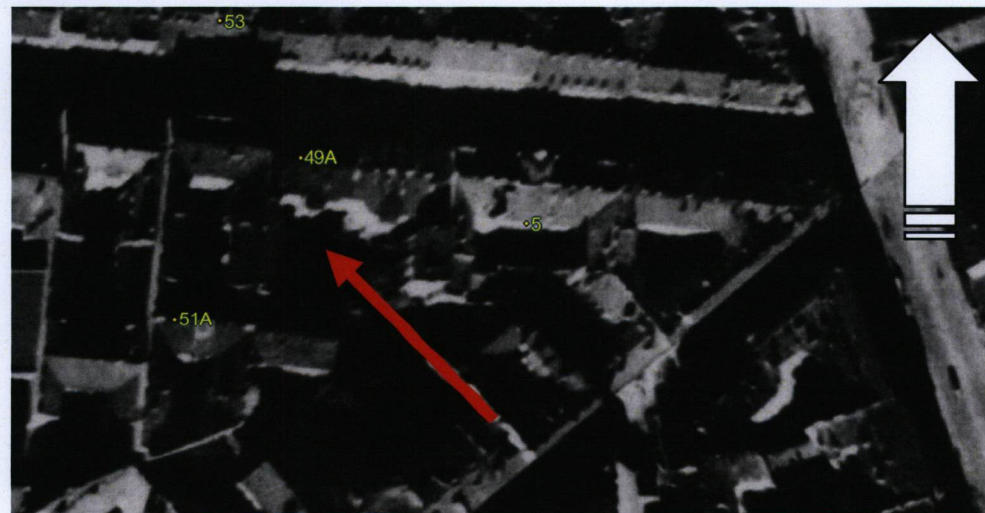




Zdjęcie lotnicze 1947 r.



Zdjęcie lotnicze 1960 r.



Zdjęcie lotnicze 1935 r.

1. Miejscowość....Warszawa.....
 2. Dzielnica.....Śródmieście.....
 3. Powiat.....Warszawa.....
 4. Województwo.....mazowieckie.....

5. Obiekt (nazwa jak w karcie)

DOM MIESZKALNY: KAMIENICA
 HENRYKA KOCHA

6. Zawartość wkładki (nazwa materiału uzupełniającego)

Dokumentacja fotograficzna.



Widok od strony ul. Koszykowej



Południowa elewacja części frontowej

Wkładkę założył:Adam Siwek 30.10.2009.....

(imię, nazwisko, data)

Miejsce przechowywania negatywówarchiwum własne



Elewacja wschodnia oficyny zachodniej



Elewacja północna oficyny poprzecznej



Widok na część frontową z dachu kamienicy ul. Koszykowa 51a

1. Miejscowość.....Warszawa.....
 2. Dzielnica.....Śródmieście.....
 3. Powiat.....Warszawa.....
 4. Województwo.....mazowieckie.....

5. Obiekt (nazwa jak w karcie)

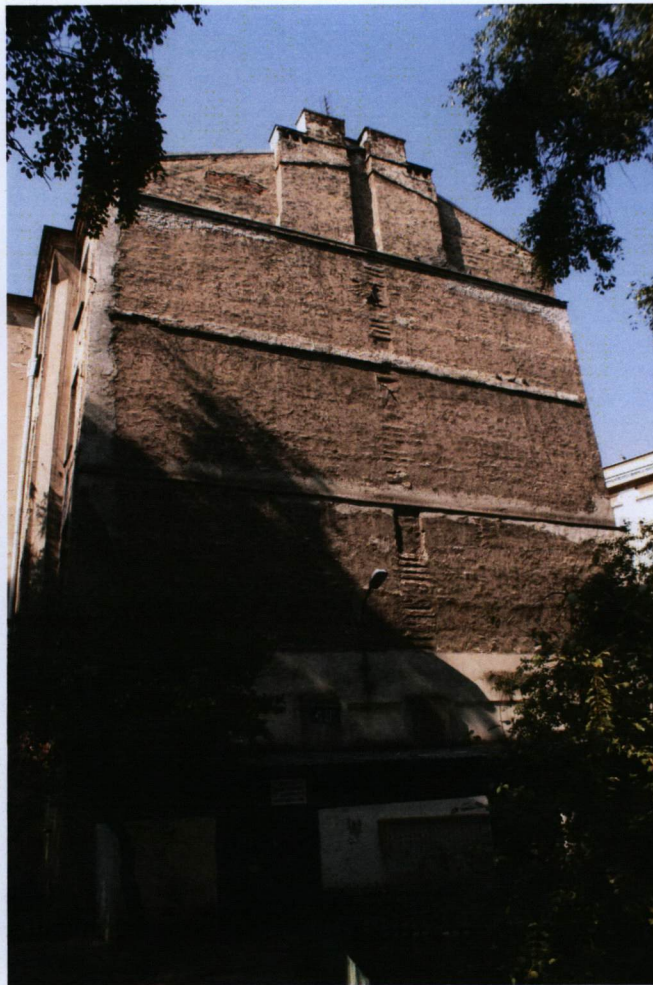
DOM MIESZKALNY: KAMIENICA
 HENRYKA KOCHA

6. Zawartość wkładki (nazwa materiału uzupełniającego)

Dokumentacja fotograficzna.



Widok na oficynę poprzeczną z dachu
 kamienicy ul. Koszykowa 51a



Ściana szczytowa części frontowej ze śladami
 przejazdu bramnego kamienicy nr 47



Wrota bramy frontowej

Wkładkę założył:Adam Siwek 30.10.2009.....
 (imię, nazwisko, data)

Miejsce przechowywania negatywówarchiwum własne



Ślusarka wrót bramy frontowej



Wnętrze frontowego przejazdu bramnego



Przejazd bramny oficyny poprzecznej z wejściem na klatkę schodową

1. Miejscowość.....Warszawa.....
 2. Dzielnica.....Śródmieście.....
 3. Powiat.....Warszawa.....
 4. Województwo.....mazowieckie.....

5. Obiekt (nazwa jak w karcie)

DOM MIESZKALNY: KAMIENICA
 HENRYKA KOCHA

6. Zawartość wkładki (nazwa materiału uzupełniającego)

Dokumentacja fotograficzna.



Kapliczka podwórzowa na ścianie
 oficyny zachodniej



Detal kapliczki



Elewacja oficyny poprzecznej od strony
 południowej

Wkładkę założył:Adam Siwek 30.10.2009.....
 (imię, nazwisko, data)

Miejsce przechowywania negatywówarchiwum własne



Wsporniki balkonu elewacji frontowej



Konsole nadproża bramy frontowej



Elewacja południowa oficyny poprzecznej - ostatni zachowany w kamienicy balkon.



Wspornik balkonu w oficynie poprzecznej

1. Miejscowość.....Warszawa.....
 2. Dzielnica.....Śródmieście.....
 3. Powiat.....Warszawa.....
 4. Województwo.....mazowieckie.....

5. Obiekt (nazwa jak w karcie)

DOM MIESZKALNY: KAMIENICA
 HENRYKA KOCHA

6. Zawartość wkładki (nazwa materiału uzupełniającego)

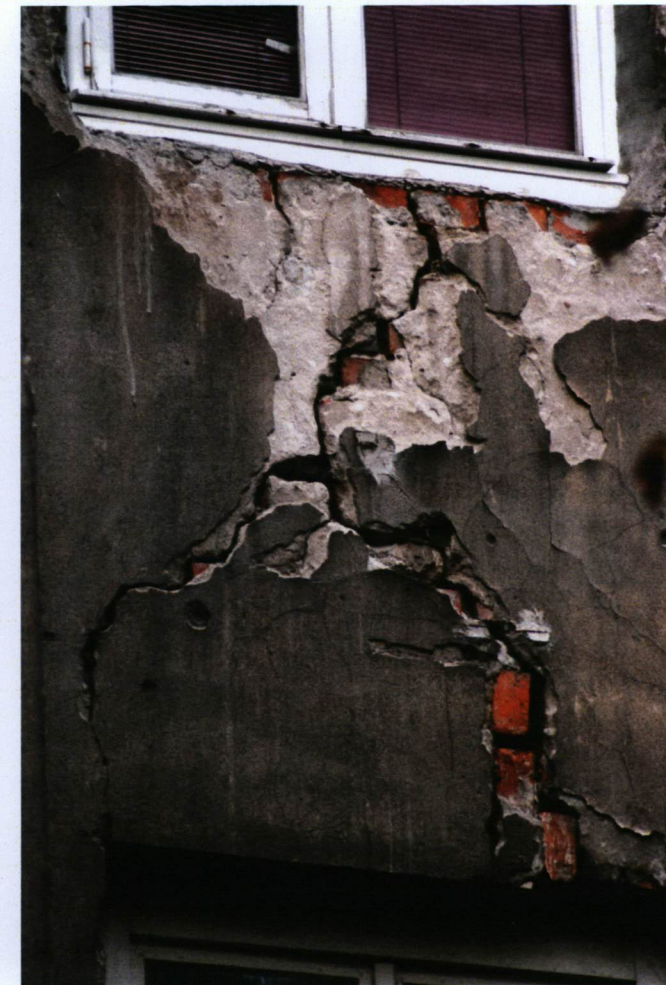
Dokumentacja fotograficzna.



Oryginalne drzwi balkonowe



Uszkodzenia górnej kondygnacji
 południowej ściany części frontowej



Uszkodzenia południowej ściany części
 frontowej między pierwszym a drugim
 piętrem

Wkładkę założył:Adam Siwek 30.10.2009.....
 (imię, nazwisko, data)

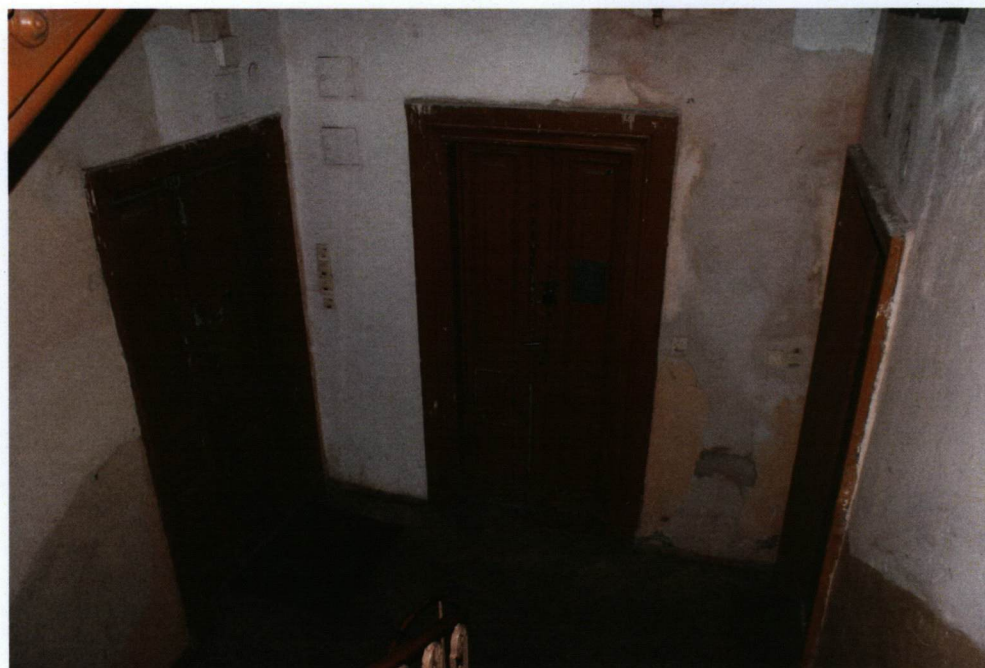
Miejsce przechowywania negatywówarchiwum własne



Wejście na klatkę reprezentacyjną w oficynie poprzecznej



Detal drzwi reprezentacyjnej klatki schodowej



Podest reprezentacyjnej klatki schodowej w części frontowej

1. Miejscowość....Warszawa.....
2. Dzielnica.....Śródmieście.....
3. Powiat.....Warszawa.....
4. Województwo.....mazowieckie.....

5. Obiekt (nazwa jak w karcie)

DOM MIESZKALNY: KAMIENICA
HENRYKA KOCHA

6. Zawartość wkładki (nazwa materiału uzupełniającego)

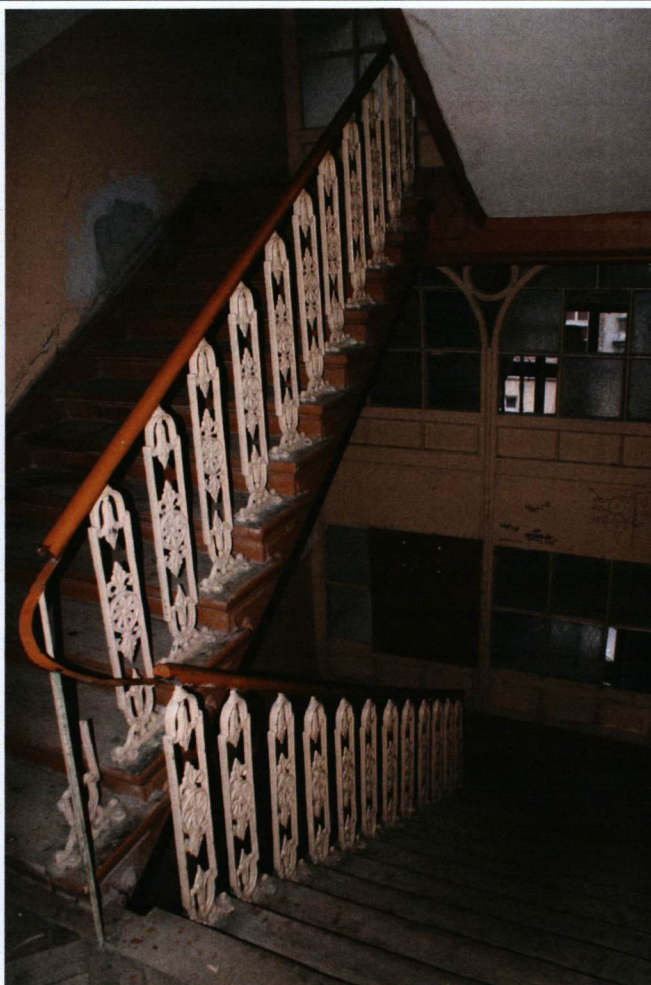
Dokumentacja fotograficzna.



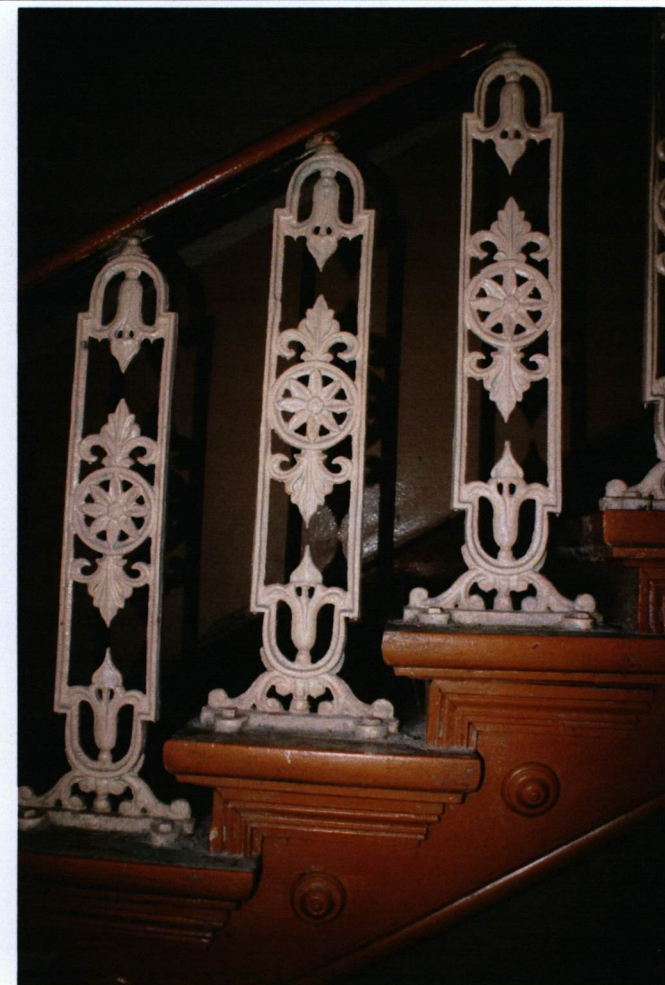
Podest reprezentacyjnej klatki schodowej
oficyny poprzecznej

Wkładkę założył:Adam Siwek 30.10.2009...
(imię, nazwisko, data)

Miejsce przechowywania negatywówarchiwum własne



Widok z klatki reprezentacyjnej na
przeszkłone przepierzenie wydzielające
schody kuchenne



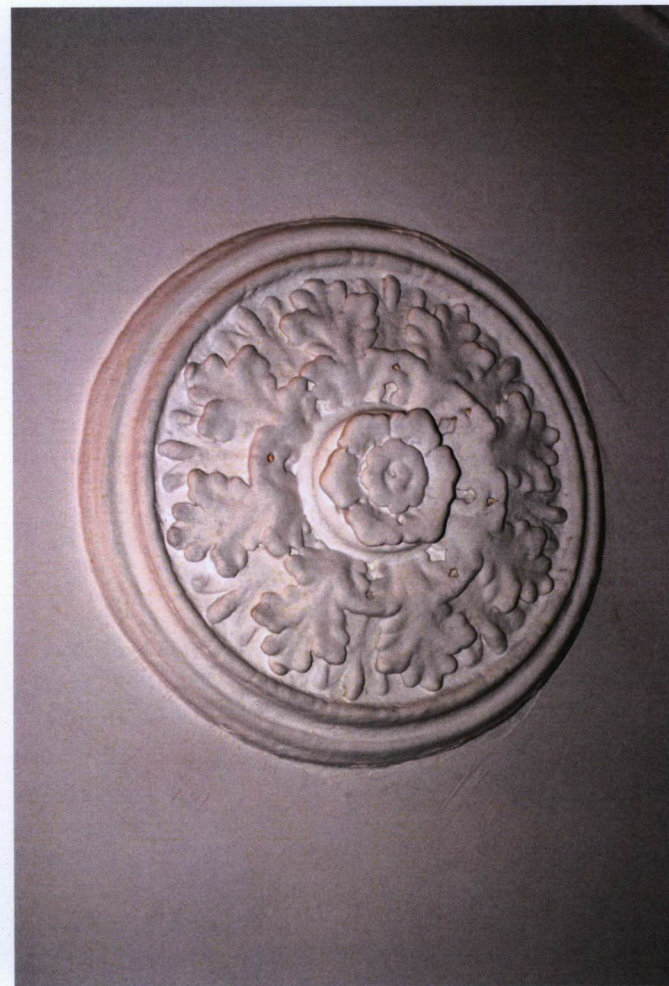
Detal balustrady reprezentacyjnej klatki
schodowej



Dekoracja sufitu reprezentacyjnej klatki
schodowej oficyny poprzecznej



Detal



Detal

1. Miejscowość.....Warszawa.....
2. Dzielnica.....Śródmieście.....
3. Powiat.....Warszawa.....
4. Województwo.....mazowieckie.....

5. Obiekt (nazwa jak w karcie)

DOM MIESZKALNY: KAMIENICA
HENRYKA KOCHA

6. Zawartość wkładki (nazwa materiału uzupełniającego)

Dokumentacja fotograficzna.



Kuchenna klatka schodowa



Konstrukcja biegu schodów kuchennych



Parter kuchennej klatki schodowej z wejściem do piwnicy

Wkładkę założył:Adam Siwek 30.10.2009.....
(imię, nazwisko, data)

Miejsce przechowywania negatywówarchiwum własne



Kuchenna klatka schodowa



Klatka schodowa w oficynie zachodniej



Górna kondygnacji klatki schodowej w oficynie zachodniej z wyjściem na strych

1. Miejscowość....Warszawa.....
 2. Dzielnica.....Śródmieście.....
 3. Powiat.....Warszawa.....
 4. Województwo.....mazowieckie.....

5. Obiekt (nazwa jak w karcie)

DOM MIESZKALNY: KAMIENICA
 HENRYKA KOCHA

6. Zawartość wkładki (nazwa materiału uzupełniającego)

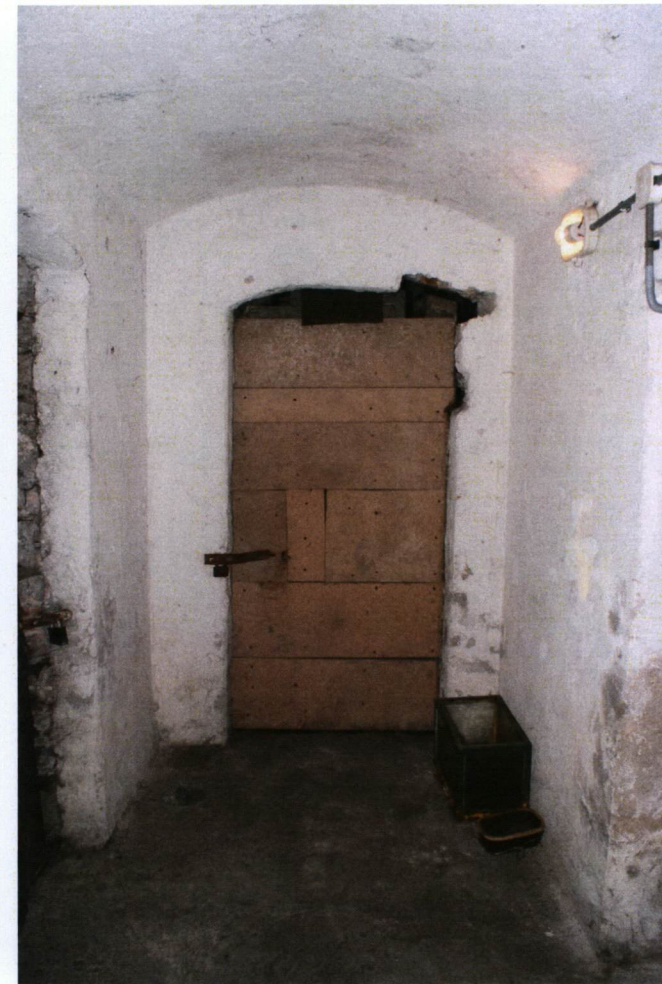
Dokumentacja fotograficzna.



Piwnica, korytarz i boksy pod oficyną zachodnią



Sklepione pomieszczenie w piwnicy pod częścią frontową



Piwnica pod częścią frontową

Wkładkę założył:Adam Siwek 30.10.2009.....
 (imię, nazwisko, data)

Miejsce przechowywania negatywówarchiwum własne autora.....



Sklepione pomieszczenie w piwnicy pod
oficyną poprzeczną



Strych nad częścią frontową



Strych nad częścią frontową

1. Miejscowość.....Warszawa.....
 2. Dzielnica.....Śródmieście.....
 3. Powiat.....Warszawa.....
 4. Województwo.....mazowieckie.....

5. Obiekt (nazwa jak w karcie)

DOM MIESZKALNY: KAMIENICA
 HENRYKA KOCHA

6. Zawartość wkładki (nazwa materiału uzupełniającego)

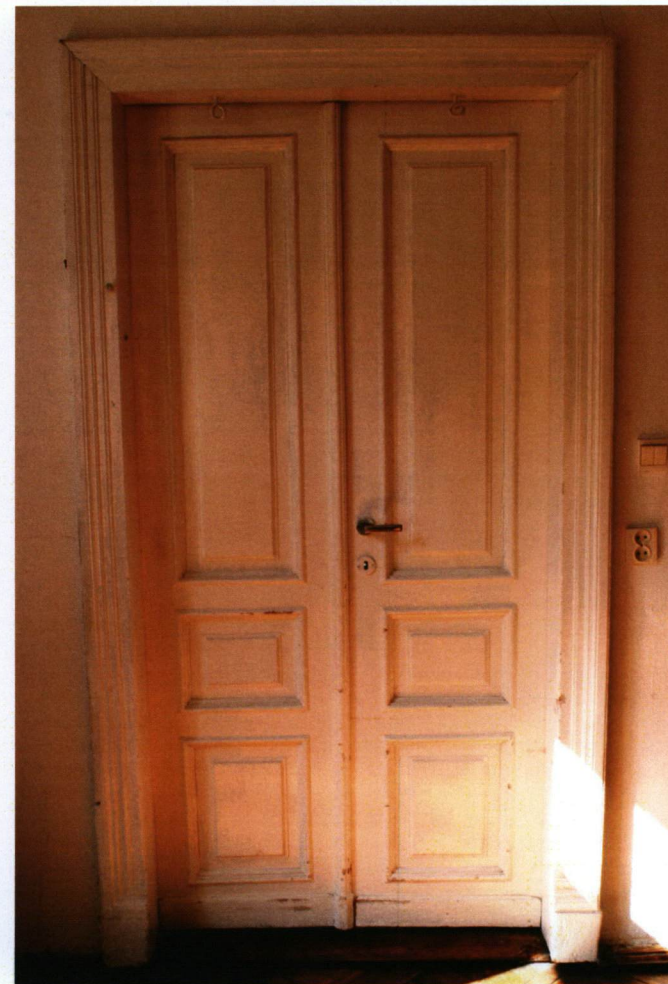
Dokumentacja fotograficzna.



Wejście do mieszkania z klatki kuchennej w
 oficynie poprzecznej



Wejście do mieszkania z reprezentacyjnej
 klatki części frontowej



Drzwi wewnętrzne w lokalu nr 14

Wkładkę założył:Adam Siwek 30.10.2009.....
 (imię, nazwisko, data)

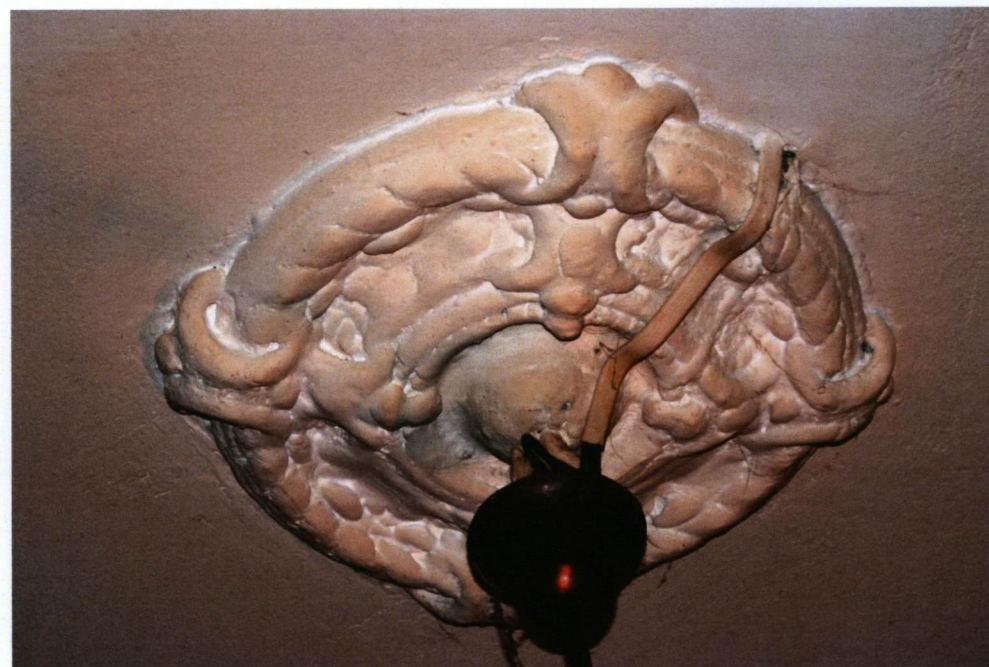
Miejsce przechowywania negatywówarchiwum własne autora.....



Drzwi wewnętrzne w lokalu nr 14



Parkiet w salonie lokalu 14



Dekoracja sufitu, lokal 21

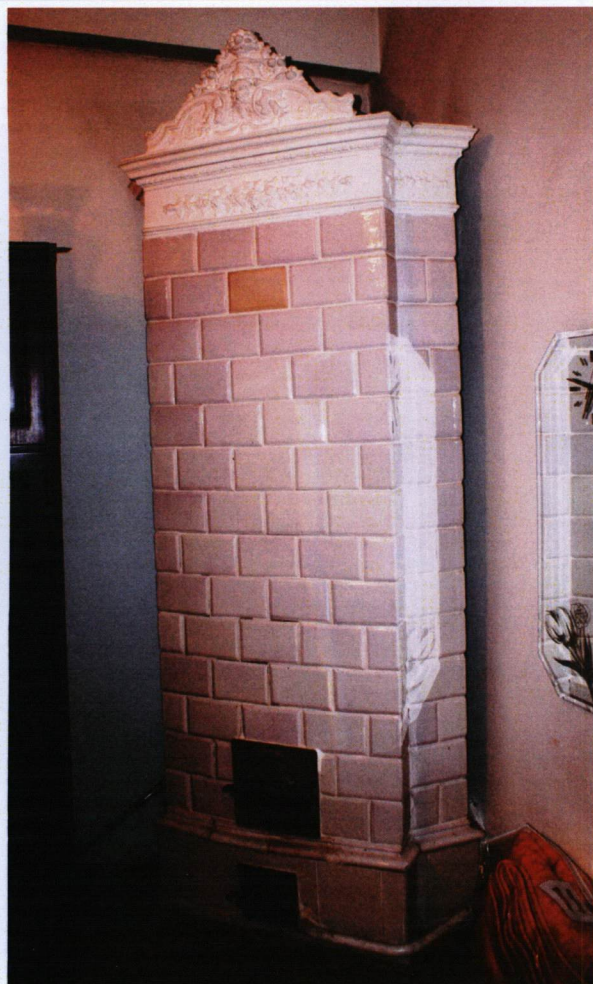
1. Miejscowość.....Warszawa.....
 2. Dzielnica.....Śródmieście.....
 3. Powiat.....Warszawa.....
 4. Województwo.....mazowieckie.....

5. Obiekt (nazwa jak w karcie)

DOM MIESZKALNY: KAMIENICA
 HENRYKA KOCHA

6. Zawartość wkładki (nazwa materiału uzupełniającego)

Dokumentacja fotograficzna.



Piec kaflowy narożny w lokalu 15



Piec kaflowy w lokalu 14



Piec kaflowy w lokalu 21

Wkładkę założył:Adam Siwek 30.10.2009.....
 (imię, nazwisko, data)

Miejsce przechowywania negatywówarchiwum własne autora.....



Zwieńczenie pieca w lokalu 15



Oryginalna tabliczka z numerem lokalu



Kratka wentylacyjna na klatce reprezentacyjnej