

1. Obiekt

**SZKOŁA PRZEMYSŁU GRAFICZNEGO IM. MARSZAŁKA JÓZEFA
PIŁSUDSKIEGO**

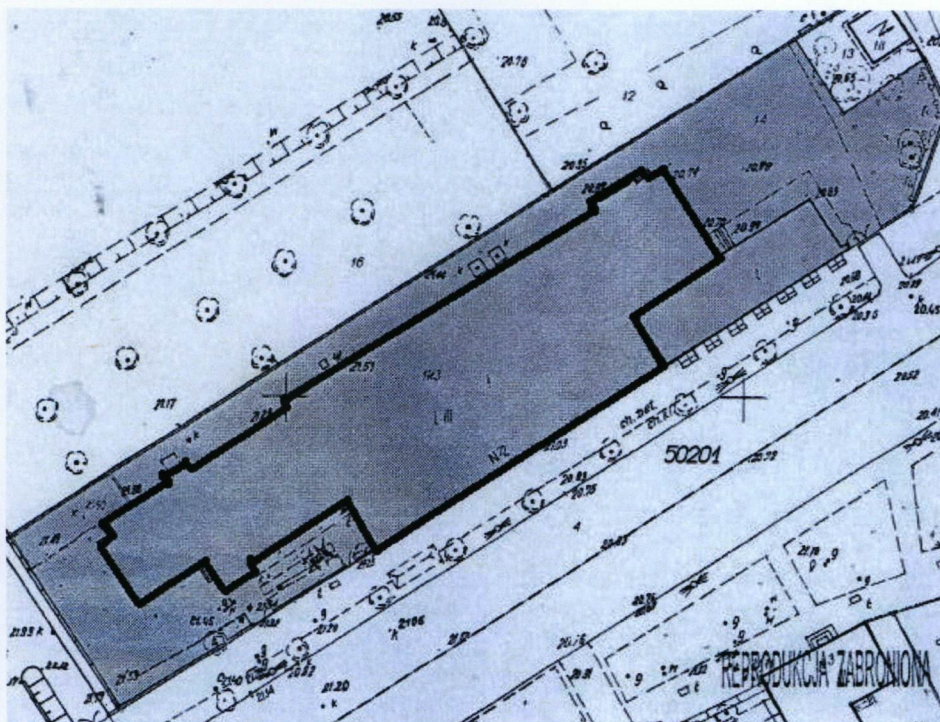
2. Czas powstania

1928 – 1931 r.

3. Miejscowość

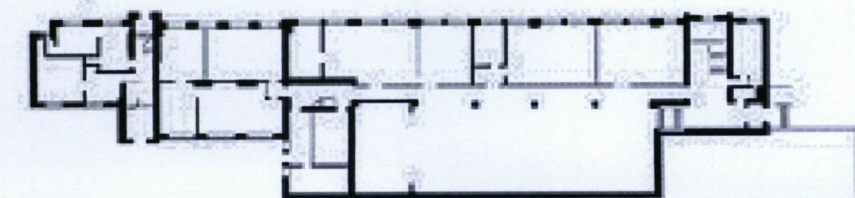
WARSZAWA

11. Zdjęcie, plan sytuacyjny, orientacja, rzut parteru



Skala 1:1000

Skala 1:800



Skala 1:10000



4. Adres

ul. Konwiktorska 2

nr ewid. działki : 14 obręb 5 – 02 - 01

KW : [REDACTED]

5. Przynależność administracyjna

województwo Mazowieckie
powiat Warszawski
dzielnica Śródmieście

6. Poprzednie nazwy miejscowości

Warszawa

7. Przynależność administracyjna przed 1.IV.1975

województwo Stołeczne Warszawskie
powiat Warszawski

8. Właściciel i jego adres

Politechnika Warszawska Pl. Politechniki 1

9. Użytkownik i jego adres

Instytut Poligrafii Politechniki Warszawskiej

10. Rejestr zabytków

12. Autorzy, historia obiektu , określenie stylu

autorzy: Czesław Przybylski

historia:

Budowę szkoły zrealizowano w latach 1928 – 1931 według projektu z 1928 r. Gmach wzniesiono przy ul. Konwiktorskiej u zbiegu z ul. Zakroczymska jako nowoczesny obiekt szkolny o charakterystycznej plastyce licowań szarą cegłą, szerokich okien i szklanym dachu hali warsztatów od ulicy. Projekt zakładał zbudowanie budynku złożonego z 3 części. Z braku funduszy powstały dwa z trzech zamierzonych segmentów: człon mieszkalny od zachodu oraz człon warsztatowy, od wschodu zaprojektowano niezrealizowany człon nauczania teoretycznego. Szkoła Przemysłu Graficznego założona w 1926 r. pierwotnie mieściła się przy ul. Składowej (obecnie teren Placu Defilad). Była pierwszą nowoczesną placówką tego typu w Polsce, kształciła kadrę techników drukarstwa i grafik użytkowych. Budynek nie poniósł strat we wrześniu 1939 r. i w 1944 r. pomimo ciężkich walk i ostrzału Nowego i Starego Miasta podczas Powstania Warszawskiego. W jego okresie, w dniu 27 sierpnia 1944 r. powstańcy wyparli Niemców ze szkoły; 29 sierpnia w sąsiedztwie obiektu artyleria niemiecka zburzyła zakłady „Fiata” przy ul. Sapieżyńskiej, okolica przeżyła silne naloty bombowców (Starówka) a Niemcy zdobyli kwartał do linii ulic Wójtowskiej, Przyryнку i Zakroczymskiej. 30 sierpnia oddziały Zgrupowania „Radosław” odparły natarcie niemieckie od strony szpitala Jana Bożego i Państwowej Wytwórni Papierów Wartościowych. Dowództwo AK na Starym Mieście z płk Karolem Ziemskim – „Wachnowski” podjęło decyzję częściowej ewakuacji załogi Starówki do Śródmieścia. Po wojnie w gmachu mieściło się Technikum Poligraficzne, a od 1980 r. do dziś Instytut Poligrafii Politechniki Warszawskiej. Obiekt o nowoczesnej konstrukcji ramowej i żelbetowej jest cennym przykładem funkcjonalizmu architektury końca lat 1920 – ych w Warszawie i także w Polsce.

styl: funkcjonalizm

13. Opis (sytuacja, materiał i konstrukcja, rzut, bryła, elewacja, wnętrza ,wyposażenie, instalacje)

Sytuacja

Budynek szkoły położony w północnej części Śródmieścia, na działce znajdującej się pomiędzy: od północy – chodnikiem, zieleńcem z klonami polnymi i dębami, a za ogrodzeniem kortami tenisowymi, od wschodu – placem szkolnym (płytki betonowe), ogrodzeniem z siatki w którym brama wejściowa i linią ul. Zakroczymskiej, od południa – linią ul. Konwiktorskiej, od zachodu – niewielkim biurowcem i stadionem KKS Polonia. W dalszym otoczeniu, od północy – Park im. R.Traugutta, od wschodu za ul. Zakroczymską – Krzyż Traugutta i Fort Legionów, od południa za linią ul. Konwiktorskiej – Pałac Maksymiliana Sierakowskiego (Koszary Sierakowskie) obecnie Przychodnia Zdrowia, od zachodu – ul. Bonifraterska. Wokół budynku dziedziniec wyłożony płytkami z betonu. Od strony ul. Konwiktorskiej – świerki; ogrodzenie z siatki.

Konstrukcja i materiał

Fundamenty – ławy fundamentowe z cegły ceramicznej pełnej, murowane na zaprawie wapiennej. W części środkowej pod słupami, stopy żelbetowe o wymiarach 3,0 x 3,0 m.

Ściany. Mieszany układ konstrukcyjny w części zachodniej i wschodniej, podłużny i poprzeczny. Ściany konstrukcyjne zewnętrzne i wewnętrzne o zróżnicowanej grubości: 25, 55, 60 i 65 cm łącznie z oblicówką grubości 12 cm. Ściany murowane z cegły ceramicznej pełnej na zaprawie wapiennej. Konstrukcję nośną części środkowej (mieszczącej laboratoria i halę maszyn) stanowią: 3-kondygnacyjne ramy żelbetowe prostokątne do ścian wzdłużnych w rozstawie co 6,20 m oraz 1-kondygnacyjne ramy żelbetowe o rozpiętości 9,0 m i w rozstawie co 6,20 m; rygle ram załamane jednostronnie, oparte na słupach o wymiarach: 83 x 40 cm i 55 x 90 cm (w parterze) i 40 x 40 cm (na I piętrze).

Ścianki działowe: o grubości 14 cm i 18 cm (ściany korytarzowe) z cegły ceramicznej pełnej lub dziurawki na zaprawie wapiennej.

Stropy we wszystkich częściach budynku: nad piwnicami i większością stropodachów typu Kleina na belkach stalowych dwuteowych 120 – 200 mm, stropy międzypiętrowe gęstożebrowe typu Akermana, nad parterową halą strop gęstożebrowy typu Akermana.

Wieżba dachowa – stropodachy kryte papą, nad parterową halą od strony ul. Konwiktorskiej dach szklany – pomiędzy nachylonymi ryglami ram osadzono świetliki.

Balkony – od zachodniej części elewacji tylnej (w ostatniej osi od lewej przed płaskim ryzalitem korpusu) w ilości 2, na płytach betonowych opartych na belkach stalowych, o metalowych balustradach ażurowych o prętach i poręczach z płaskownika i zaokrąglonych narożach.

Posadzki – w pokojach i salach oryginalna wylewka betonowa, na którą przyklejono nowe wykładziny z filcu, w przedsionku piwnicy oryginalne lastrico, na korytarzach i w sieniach – nowe płytki gres koloru jasnoszarego, podobne płytki w sanitariatach.

Schody. Cztery klatki schodowe o schodach dwubiegowych z których główna w części wschodniej z wejściem od elewacji szczytowej, o konstrukcji żelbetowej monolitycznej, wspornikowej z okładziną stopni, podstopni i podestów z nowych płytek gres jasnoszarych, balustrady oryginalne metalowe o prętach z płaskowników, słupki ujęte w równoległe do biegu schodów prostokątne ramy z 5 prętów; poręcze stalowe z rur o przekroju kolistym. Pozostałe klatki: w części zachodniej podpiwniczonej – 2 klatki o konstrukcji żelbetowej wspornikowej, stopnie i podstopnie oraz podesty betonowe, balustrady metalowe o prętach o przekroju kwadratu, przy czym na klatce południowej są słupki i 2 linie barierki, a na klatce północnej brak słupków wzdłuż biegów (są na spocznikach), są 3 linie barierki, w obu klatkach balustrady o poręczach drewnianych w formie stojących desek. Jedna klatka w trakcie przyległym do części środkowej z halą i warsztatami, o konstrukcji stalowej i stalowych belkach policzkowych. Stopnie i podstopnie tej klatki stalowe, belki stalowe wspierające podesty mocowane na nity, balustrady metalowe; słupki z płaskownika zestawione w pary, dwie barierki, równoległe do biegów o przekroju kwadratu, poręcze stalowe pełne półowalne.

Stolarka drzwiowa. Drzwi do głównej klatki, w parterze lewej jedynej osi elewacji wschodniej szczytowej nowe metalowe malowane przeszkłone, asymetrycznie dwuskrzydłowe dwupoziome, zawiasy czopowe. Drzwi do klatki w lewym ryzalicie oryginalne drewniane 2-skrzydłowe, żłobkowane w pionowe pasy u góry każdego skrzydła wąskie szczeliny okien, klamka oryginalna mosiężna 1-stronna, zawiasy czopowe. W zachodniej ścianie korpusu 2 drzwi nowe z PCV 1-skrzydłowe i asymetrycznie 2-skrzydłowe, klamki - pionowe poręcze z PCV. We wnętrzach niektóre drzwi oryginalne drewniane w trzech rodzajach: a) wysokie (2,20 m) 2-skrzydłowe płycinowe o dużych pionowych płycinach po jednej w skrzydle, klamki nowe – gałki, zawiasy czopowe, b) 2-skrzydłowe płytowe, klamki nowe 1-stronne, c) 1-skrzydłowe z listwami zamiast płycin w formie stojącego prostokąta i kwadratu, klamki nowe 1-stronne. Większość drzwi nowych 1-skrzydłowe, drewniane płytowe lub płycinowe z PCV, klamki 1-stronne, zawiasy czopowe.

14. Kubatura 15 000 m ³	15. Powierzchnia użytkowa 1340 m ²	16. Przeznaczenie pierwotne szkolne	17. Użytkowanie obecne szkolne
18. Prace budowlane i konserwatorskie, ich przebieg i dokumentacja (po 1945 r.) <ul style="list-style-type: none"> - 1985 r. – przegląd stanu technicznego i potrzeb remontowych obiektu - 1989 r. – przegląd stanu technicznego obiektu - 1993 r. – przebudowa konstrukcji dachu nad częścią A(zachodnią) budynku - 1993 r. – wykonanie nowej instalacji odgromowej - 1993 r. – montaż regulatora węzła cieplnego - 1994 r. – wykonanie ścianki szczelnej od strony zachodniej i północnej wraz z ogrodzeniem od strony boiska - 1994 r. – prace remontowe i zabezpieczające budynek - 1994 r. – wymiana okien w bibliotece - 1994 r. – wykonanie oświetlenia zewnętrznego budynku - 1994 r. – wykonanie kanalizacji deszczowej - 1999 r. – wymiana wytypowanej stolarki okiennej na PCV - 2000 r. – modernizacja sanitariatów - 2000 r. – modernizacja głównej klatki schodowej - 2000 r. – modernizacja korytarza głównego parteru wraz z halą maszyn - 2002 r. – wymiana rur spustowych oraz obróbek blacharskich, uszczelnienie świetlików - 2002 r. – wykucie otworu z obsadzeniem drzwi i okna w ścianie zewnętrznej obiektu wraz z nadprożem stalowym - 2005 r. – okresowe badania skuteczności ochrony przeciwpożarowej - 2008 r. – przeprowadzany jest remont m.in. odkryto fundamenty w sali B – laboratorium (od północy), modernizacja wentylacji 		19. Stan zachowania (fundamenty, ściany zewnętrzne, ściany wewnętrzne, sklepienia, stropy, konstrukcje dachowe, pokrycie dachu, wyposażenie i instalacje) <p>Fundamenty – wg ekspertyzy Jana Domurada z 2004 r. (patrz pkt.21) częściowo uległy destrukcji: osiadanie ściany północnej, spękania filarów ściany północnej</p> <p>Ściany zewnętrzne – stan zróżnicowany: zarysowania ściany szczytowej wschodniej, zawilgocenia przyziemia od ul. Konwiktorskiej i od strony północnej (widoczne omszenia), ceglane licowania mają liczne ślady od pocisków z wojny (widoczne załatania)</p> <p>Ściany wewnętrzne – stan dobry</p> <p>Stropy – stan ogólnie dobry, lokalne spękania</p> <p>Dach (konstrukcja i pokrycie) – brak dokładnych danych</p> <p>Balkony – widoczne zawilgocenia płyt balkonowych i korozja części balustrad</p> <p>Konstrukcja klatek schodowych - stan dobry</p> <p>Balustrady schodów - stan dobry</p> <p>Posadzki – stan dobry</p> <p>Stolarka zewnętrzna – stan dobry</p> <p>Stolarka wewnętrzna – stan dobry</p>	
		20. Najpilniejsze postulaty konserwatorskie <ul style="list-style-type: none"> - odwilgocenie przyziemia - wzmocnienie posadowienia ściany północnej wg ekspertyzy (patrz pkt 21) – „zaprojektowano w postaci prefabrykowanych mikropali wciskanych o danych: - średnica 139 mm – nośność 256-300 kN” - renowacja ceglanych licowań ścian 	

<p>21. Akta archiwalne i źródła ikonograficzne (rodzaj, numer i miejsce przechowania)</p> <ul style="list-style-type: none"> - „Wzmocnienie posadowienia budynku przy ul.Konwiktorskiej 2 w Warszawie Projekt budowlany” Politechnika Warszawska Instytut Poligrafii Warszawa 2004; projekt: Jan Domura, opracowanie: Jaromir Domura, weryfikacja: Robert Karwan w: Archiwum Delegatury Naczelnego Architekta Miasta w Dzielnicy Śródmieście, ul.Nowogrodzka 43 Warszawa - „Książka obiektu budowlanego. Instytut Poligrafii Warszawa ul.Konwiktorska 2” Tom 1 1985 – 2002, Tom 2 2006 – 2008 w: Archiwum Instytutu Poligrafii Politechniki Warszawskiej, ul.Konwiktorska 2 	<p>23. Uwagi różne</p>
<p>22. Bibliografia</p> <ul style="list-style-type: none"> - „Architekt Czesław Przybylski 1880 – 1936” (zbiór 6 artykułów) oraz „Prace z lat 1907 – 1918” (katalog), „Prace z lat 1918 – 1936” (katalog) w tym 2 zdjęcia i rzut parteru Szkoły Przemysłu Graficznego w: „Architektura i Budownictwo” 1936 Nr 8 – 9 – 10; s.243 – 352, 307 (projekt Szkoły) - Stanisław Łoza, „Szkice warszawskie” Warszawa Państwowy Instytut Wydawniczy 1958, s.217 - Grażyna Jonkajtys – Luba, „Czesław Przybylski” Warszawa Wydawnictwo Arkady 1989, s.19,27; fot. 23 z 1936 r. - Jarosław Zieliński, „Atlas dawnej architektury ulic i placów Warszawy” tom 6, s.120 – 122; fot. 53 z 1936 r. Warszawa Biblioteka TonZ 2000 - Władysław Bartoszewski, „Dni walczącej stolicy Kronika Powstania Warszawskiego” Warszawa Świat Książki 2008, s. 205, 214, 219 	<p>24.Opracowanie karty ewidencyjnej</p> <p>tekst Antoni Jacek Koseski – sierpień 2008 r.</p> <p>plany, rysunki kopie planów wykonane przez: J.Kubała, B. Szafrński, Z.Adamski, 1988 r.– przerysowane, przeskalowane i wyczernione przez: Artur Abramczyk – 2008 r.</p> <p>zdjęcia fotogr. kopie zdjęć wykonanych przez: Antoni Jacek Koseski – sierpień 2008 r..</p> <p>miejsce przechowywania negatywów kopie rysunków i fotografii w wersji elektronicznej w posiadaniu Stołecznego Konserwatora Zabytków.</p> <p>KARTA PO WYPEŁNIENIU PODLEGA OCHRONIE NA PODSTAWIE PRZEPISÓW PRAWA AUTORSKIEGO</p>
<p>23. Źródła ikonograficzne i fotograficzne (rodzaj i miejsce przechowywania, sygnatury)</p>	<p>26. Adnotacje o inspekcjach, informacje o zmianach (daty, imiona i nazwiska wypełniajacego)</p> <p>27. Załączniki</p> <ol style="list-style-type: none"> 1 – Opis obiektu – ciąg dalszy z punktu 13 ; rzuty parteru i I piętra 1:400, 1988 r. 2 – Fasada i detale, elewacje i detale – foto 2008 r. 3 – Elewacja północna i detale, wnętrza – klatka główna – foto 2008 r. 4 – Sień dolna, piwnica – korytarz i wnętrze, hall parteru, hala maszyn – foto 2008 r. 5 – Sala północna na parterze, korytarz I piętra, klatka stalowa – foto 2008 r. 6 – Klatka południowa i północna, korytarz II piętra – foto 2008 r.

WKŁADKA DO KARTY EWIDENCYJNEJ ZABYTKÓW ARCHITEKTURY I BUDOWNICTWA ZAŁĄCZNIK NR 1

1.Miejscowość WARSZAWA	5.Obiekt (nazwa jak w karcie)	6.Zawartość wkładki (nazwa materiału uzupełniającego)
2.Dzielnica. ŚRÓDMIEŚCIE	SZKOŁA PRZEMYSŁU GRAFICZNEGO IM. MARSZAŁKA JÓZEFA	OPIS OBIEKTU – ciąg dalszy z punktu 13
3.Powiat WARSZAWSKI	PIŁSUDSKIEGO	RZUTY PARTERU i I PIĘTRA 1: 400 – 1988 r.
4.Województwo MAZOWIECKIE	ul.Konwiktorska 2	

OPIS OBIEKTU (ciąg dalszy z punktu 13)

Stolarka okienna. Okna w większości wtórne z PCV, zespolone formą nawiązujące do oryginalnych; w elewacjach frontowych występują 4 rodzaje okien: a) poziome 3-dzielne, b) poziome 4-dzielne, c) 3-poziomowe i d) 1-kwaterowe poziome. Nieliczne okna oryginalne drewniane skrzynkowe poziome 3-dzielne, klamki wtórne, zawiasy czopowe. W elewacji tylnej okna głównie 3-poziomowe, także 2-dzielne 4-kwaterowe, wielopoziomowe i małe 1-kwaterowe, w elewacji wschodniej 2 poziome świetliki.

Rzut, bryła i elewacje

Rzut. Na rzucie wydłużonego prostokąta z 2 poprzecznymi ryzalitami. Układ wnętrz dwutraktowy, w ryzalicie poprzecznym (lewym) 1-traktowy. Budynek ma 4 klatki schodowe łączące kondygnacje: 3 klatki w części zachodniej i 1 klatkę główną w części wschodniej. Wszystkie klatki łączą piwnice i piętra oprócz klatki stalowej która prowadzi od parteru powyżej.

Bryła. Wysokość do kalenic trzech ryzalitów około 15 m. Budynek o zróżnicowanej wysokości: podłużny korpus posiada 3 kondygnacje nadziemne, 3 poprzeczne ryzalitty - 3½ kondygnacje. Od 2 kondygnacji część centralna wycofana – do szerokości traktu północnego - środkowa hala maszyn jest parterowa. W części zachodniej piętra o stropach o ½ kondygnacji niżej niż we wschodniej. Budynek jest częściowo podpiwniczony w części pñ.-zachodniej (magazyny) i w części pñd.-wschodniej (węzeł cieplny, warsztaty, magazyn) piwnica ta ma wysokość 1,30 m ponad poziom gruntu jest wysunięta ku wschodowi przed lico elewacji wschodniej o 8 m oraz posiada stropodachy i nieużytkowane poddasze; dachy płaskie a nad halą i ryzalitem wschodnim – dachy dwuspadowe.

Elewacje: frontowa o korpusie 3-kondygnacyjnym 10-osiowym z trzema ryzalitami: w skrajach i w części zachodniej ryzalitty wyższe o ½ piętra, ich ściany szczytowe od ulicy są ślepe. Zachodnia część korpusu jest cofnięta od linii ulicy, ma 2 osie poziomych 3-dzielnych okien. W parterze lewego ryzalitu drzwi wejściowe, jego zachodnia ściana jest 1-osiowa z małym oknem poziomym 1-kwaterowym na półpiętrze a wyżej z oknem 3-poziomowym, ryzalit zwieńczony podwójnym fryzem z wozówek szarych cegieł ułożonych pionowo oraz ozdobnym kominem. Kolejna część korpusu jest 3-osiowa i ma okna poziome 3-dzielne. Ryzalit środkowy o zachodniej ścianie 4-osiowej o oknach 3-poziomowych z 2 - wejściami w parterze: drzwi nowe 1-i 2-skrzydłowe, jego ściana wschodnia 1-osiowa z oknami poziomymi 4-dzielnymi. Środkowa część korpusu jest najszersza 5-osiowa o poziomych 1-kwaterowych oknach, od linii ulicy poprzedza ją parterowa hala o ślepej ścianie przekryta szklanym dachem. Ryzalit skrajny wschodni cofnięty od linii ulicy o ścianie zachodniej 1-osiowej z oknami poziomymi 4-dzielnymi, ściana frontowa tynkowana ślepa.

Elewacja tylna: 22-osiowa z większością okien 3-i 2-poziomowych, w ścianie kulminacji wschodniej także okna wielopoziomowe a w partii zachodniej i w ścianie ryzalitu – okna asymetrycznie 2-dzielne 3-poziomowe, od prawej – okna poziome 3-dzielne, ściana skrajna cofnięta w 1 osi z małych okien typu biforia; w zachodniej części elewacji 2 balkony: na I i II piętrze (w 7-mej osi z lewej).

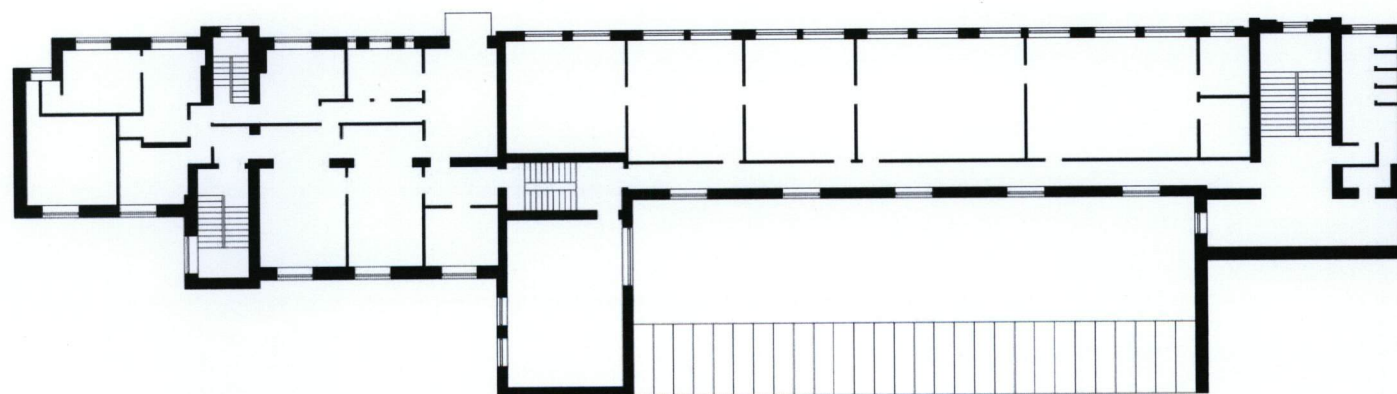
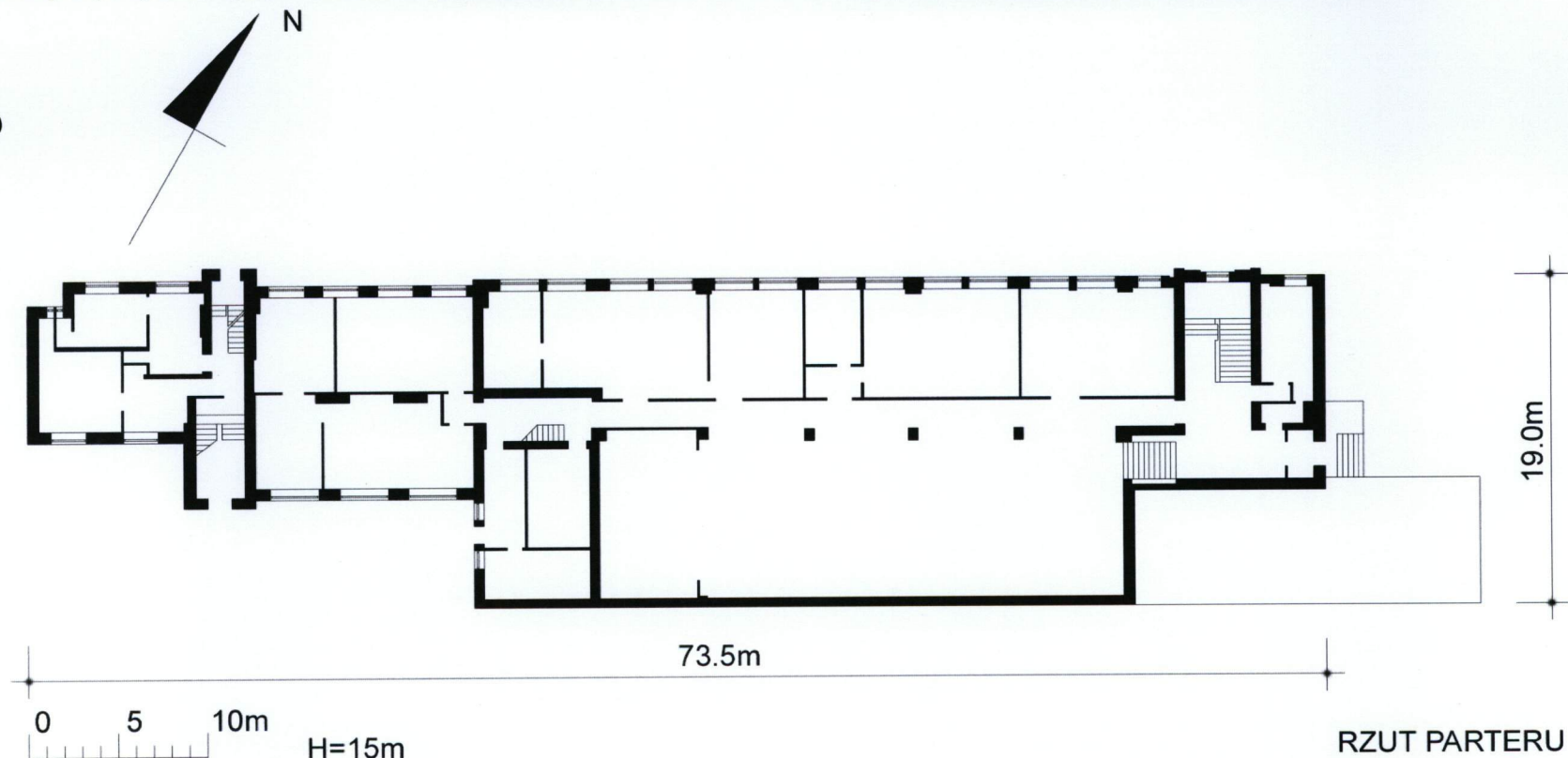
Elewacje szczytowe: wschodnia (z wejściem) i zachodnia – są ślepe.

Instalacje: elektryczna, wodno-kanalizacyjna, c.o., telefoniczna, grawitacyjna, odgromowa.

Wkładkę założył (imię, nazwisko, data)
Antoni Jacek Koseski 2008-08-29

1-rzut parteru (inwentaryzacja wykonana przez J.Kubała, B.Szafrąński, Z.Adamski w 1988 r. – skala oryginału 1:100 pomniejszona mechanicznie do skali 1:400)
2- rzut I piętra (inwentaryzacja wykonana przez J.Kubała, B.Szafrąński, Z.Adamski w 1988 r. – skala oryginału 1:100 pomniejszona mechanicznie do skali 1:400)

SKALA 1:400



RZUT PIĘTRA

WKŁADKA DO KARTY EWIDENCYJNEJ ZABYTKÓW ARCHITEKTURY I BUDOWNICTWA ZAŁĄCZNIK NR 2

1.Miejscowość WARSZAWA	5.Obiekt (nazwa jak w karcie)	6.Zawartość wkładki (nazwa materiału uzupełniającego)
2.Dzielnica. ŚRÓDMIEŚCIE	SZKOŁA PRZEMYSŁU GRAFICZNEGO IM. MARSZAŁKA JÓZEFA PIŁSUDSKIEGO	FASADA I DETALE, ELEWACJE I DETALE – fotografie 2008 r.
3.Powiat WARSZAWSKI	ul.Konwiktorska 2	
4.Województwo MAZOWIECKIE		

1 i 2: fasada – od ulicy 3 – zachodnia część fasady; 4 – drzwi oryginalne w zachodniej części fasady; 5 – klamka mosiężna od drzwi; 6 – ryzalit środkowy

1



2



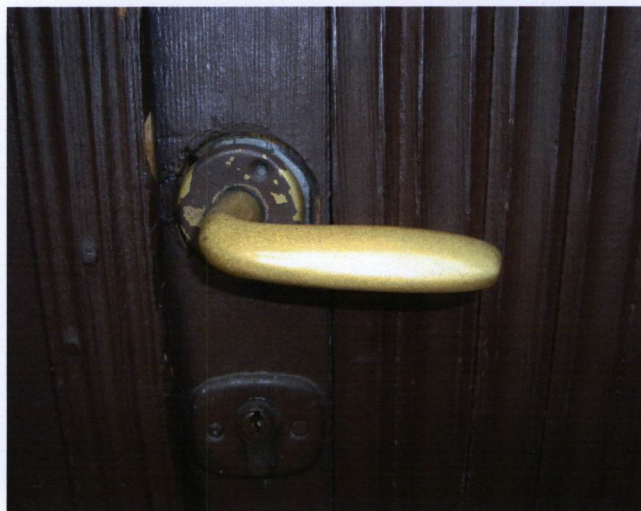
3



4



5



6



Wkładkę założył (imię, nazwisko, data)
Antoni Jacek Koseski 2008-08-29

Ryzalit środkowy: 7 – nowe drzwi; 8 – okna I piętra; 9 – elewacja zachodnia i część zachodnia fasady; 10 – elewacja wschodnia z wejściem głównym. Elewacja północna tylna: 11, 12 i 13

7



8



9



10



11



12



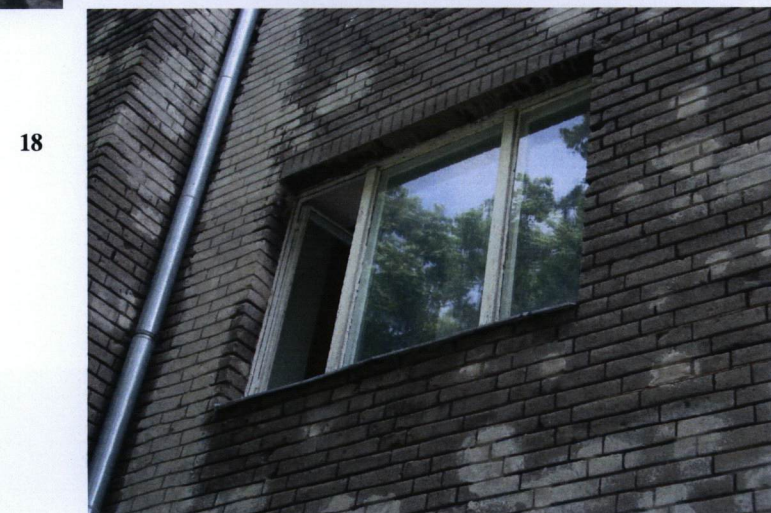
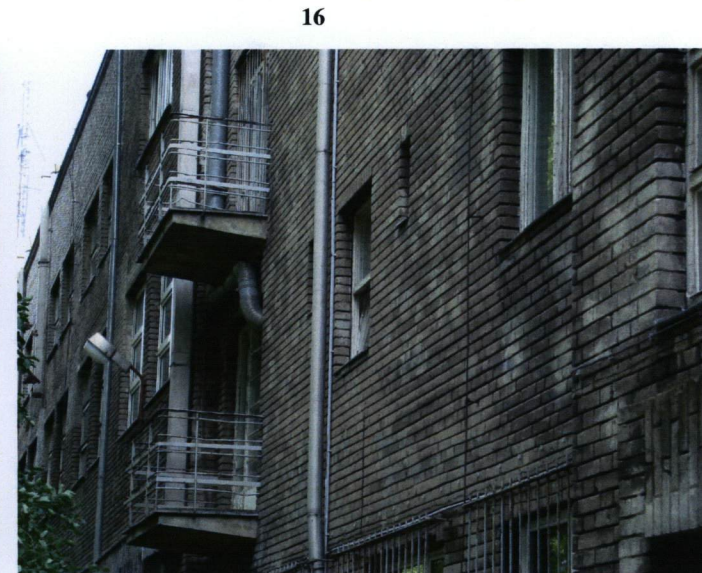
13



WKŁADKA DO KARTY EWIDENCYJNEJ ZABYTKÓW ARCHITEKTURY I BUDOWNICTWA ZAŁĄCZNIK NR 3

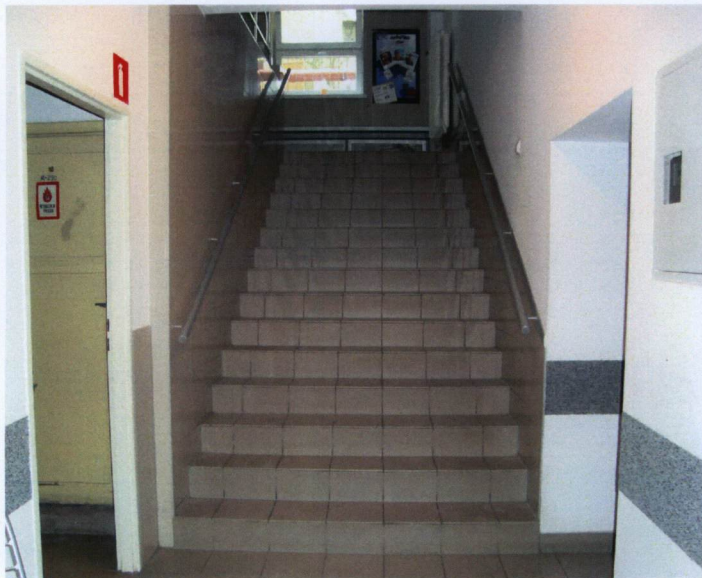
1.Miejscowość WARSZAWA	5.Obiekt (nazwa jak w karcie)	6.Zawartość wkładki (nazwa materiału uzupełniającego)
2.Dzielnica. ŚRÓDMIEŚCIE	SZKOŁA PRZEMYSŁU GRAFICZNEGO IM. MARSZAŁKA JÓZEFA PIŁSUDSKIEGO	ELEWACJA PÓŁNOCNA I DETALE, WNĘTRZA – KLATKA GŁÓWNA – fotografie 2008 r.
3.Powiat WARSZAWSKI	ul.Konwiktorska 2	
4.Województwo MAZOWIECKIE		

Elewacja północna: 14 – część zachodnia oraz elewacja zachodnia; 15 – okno piwnicy w części zachodniej; 16 – dwa jedyne balkony budynku; 17 – balkon I pietra; 18 – oryginalne okno na I piętrze



Wkładkę założył (imię, nazwisko, data)
Antoni Jacek Koseski 2008-08-29

Główna klatka schodowa: 19 – balustrada i schody w sieni przed piwnicą; 20 - detal balustrady poniżej parteru; 21 – schody od parteru; 22 – schody do I piętra; 23 – schody i balustrada do II piętra; 24 – detal balustrady



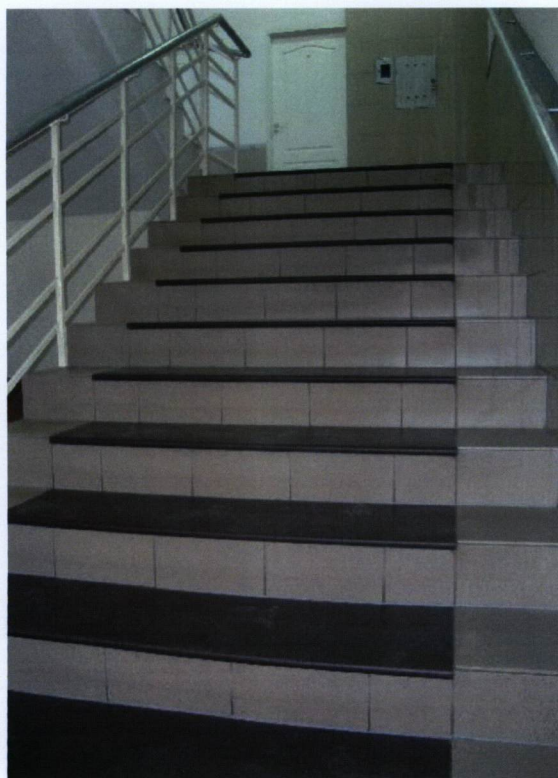
19



20



21



22



23



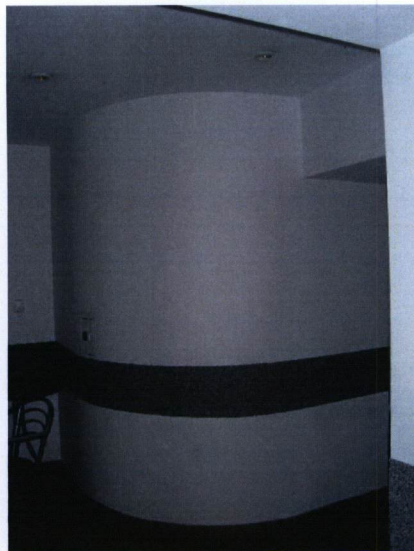
24

WKŁADKA DO KARTY EWIDENCYJNEJ ZABYTKÓW ARCHITEKTURY I BUDOWNICTWA ZAŁĄCZNIK NR 4

1.Miejscowość WARSZAWA	5.Obiekt (nazwa jak w karcie)	6.Zawartość wkładki (nazwa materiału uzupełniającego)
2.Dzielnica. ŚRÓDMIEŚCIE	SZKOŁA PRZEMYSŁU GRAFICZNEGO IM. MARSZAŁKA JÓZEFA PIŁSUDSKIEGO	SIEŃ DOLNA, PIWNICA – KORYTARZ I WNĘTRZE, HALL
3.Powiat WARSZAWSKI	ul.Konwiktorska 2	PARTERU, HALA MASZYN – fotografie 2008 r.
4.Województwo MAZOWIECKIE		

25 – sień dolna, ściana przy barku. Korytarz do piwnicy: 26 – widok całości; 27 – detal. 28 – wnętrze piwnicy. Hall parteru: 29 – od strony wejścia głównego; 30 – od strony zachodniej

25



26



27



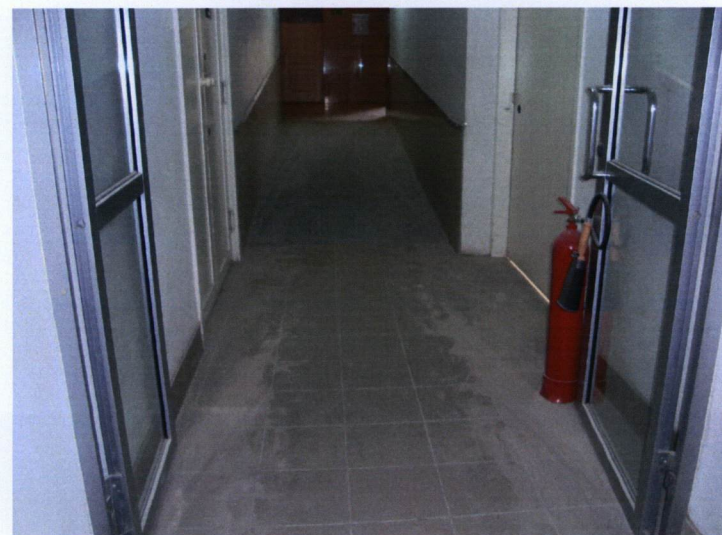
28



29



30



Wkładkę założył (imię, nazwisko, data)
Antoni Jacek Koseski 2008-08-29

31 – hall parteru – oryginalne drzwi o wysokości 2,20 m.
35 – fragment stropu i dachu;

Dawna hala maszyn (obecnie wykładowa): 32 – widok ogólny; 33 – fragment z dachem szklanym; 34 – strop hali;



31



32



33



34



35



36

WKŁADKA DO KARTY EWIDENCYJNEJ ZABYTKÓW ARCHITEKTURY I BUDOWNICTWA ZAŁĄCZNIK NR 5

1.Miejscowość WARSZAWA	5.Obiekt (nazwa jak w karcie)	6.Zawartość wkładki (nazwa materiału uzupełniającego)
2.Dzielnica. ŚRÓDMIEŚCIE	SZKOŁA PRZEMYSŁU GRAFICZNEGO IM. MARSZAŁKA JÓZEFA PIŁSUDSKIEGO	SALA PÓŁNOCNA NA PARTERZE, KORYTARZ I PIĘTRA, KLATKA STALOWA – fotografie 2008 r.
3.Powiat WARSZAWSKI	ul.Konwiktorska 2	
4.Województwo MAZOWIECKIE		

Sala północna na parterze: 37 – odkrywka filara; 38 – okna ; 39 – inna odkrywka. Korytarz I piętra: 40 – w perspektywie; 41 – oryginalne drzwi. 42 – oryginalna poręcz na półpiętrze

37



38



39



40



41



42



Wkładkę założył (imię, nazwisko, data)
Antoni Jacek Koseski 2008-08-29

43



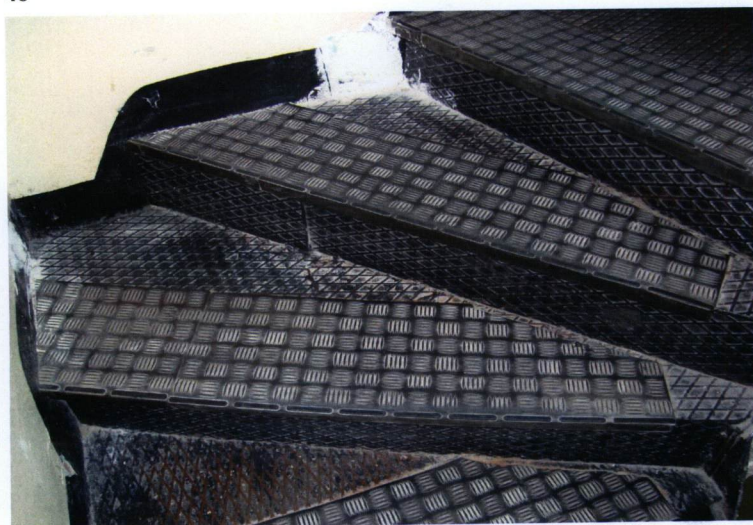
44



45



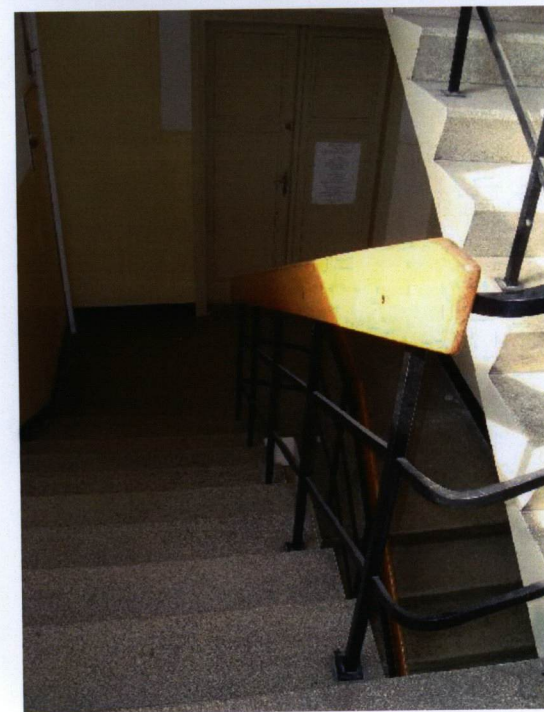
46



47



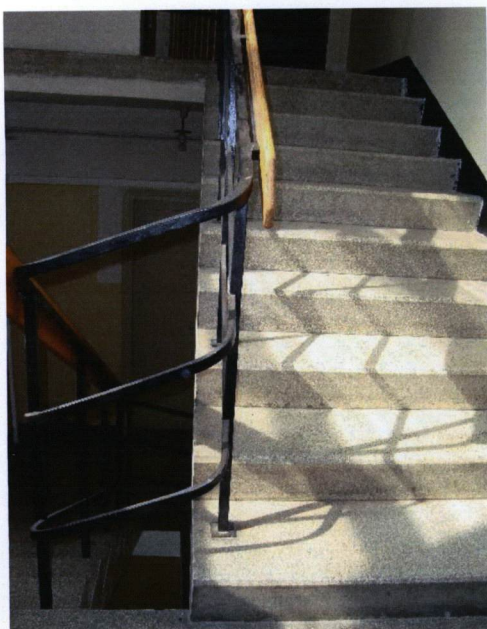
48



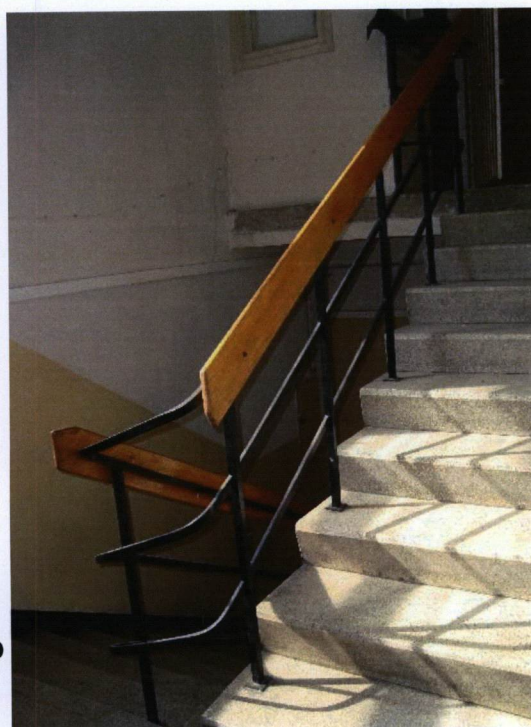
WKŁADKA DO KARTY EWIDENCYJNEJ ZABYTKÓW ARCHITEKTURY I BUDOWNICTWA ZAŁĄCZNIK NR 6

1.Miejscowość WARSZAWA	5.Obiekt (nazwa jak w karcie)	6.Zawartość wkładki (nazwa materiału uzupełniającego)
2.Dzielnica. ŚRÓDMIEŚCIE	SZKOŁA PRZEMYSŁU GRAFICZNEGO IM. MARSZAŁKA JÓZEFA PIŁSUDSKIEGO	KLATKA POŁUDNIOWA I PÓŁNOCNA, KORYTARZ II PIĘTRA – fotografie 2008 r.
3.Powiat WARSZAWSKI	ul.Konwiktorska 2	
4.Województwo MAZOWIECKIE		

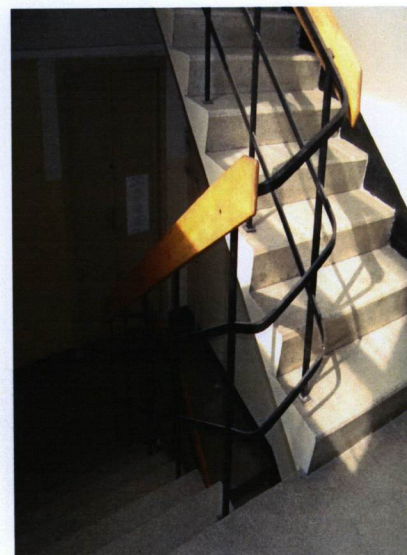
Klatka południowa: 49 – detal balustrady; 50 i 51 – balustrada i schody. Klatka północna: 52 – balustrada i schody; 53 – okno klatki; 54 – detal balustrady



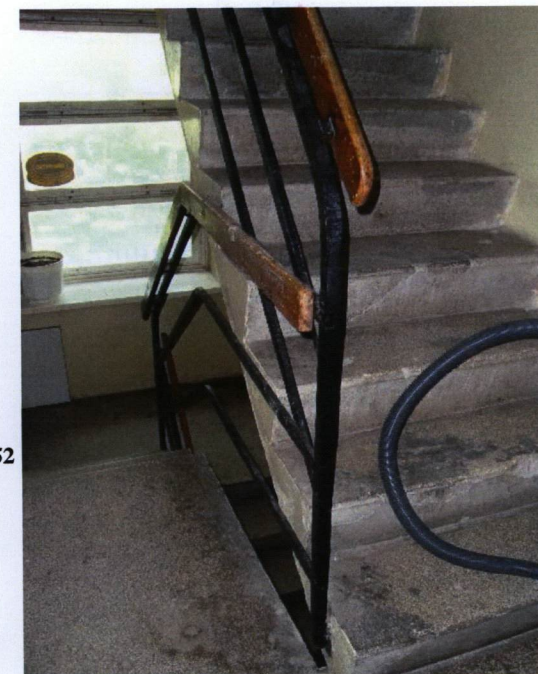
49



50



51



52



53



54

Wkładkę założył (imię, nazwisko, data)
Antoni Jacek Koseski 2008-08-29

Korytarz II piętra: 55 – perspektywa; 56 – podciagi; 57 - strop

55



56



57

