

1. Obiekt

WILLA

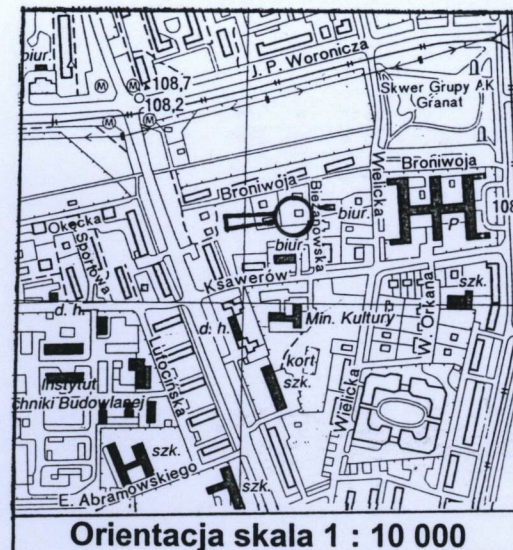
2. Czas powstania

1936 r.

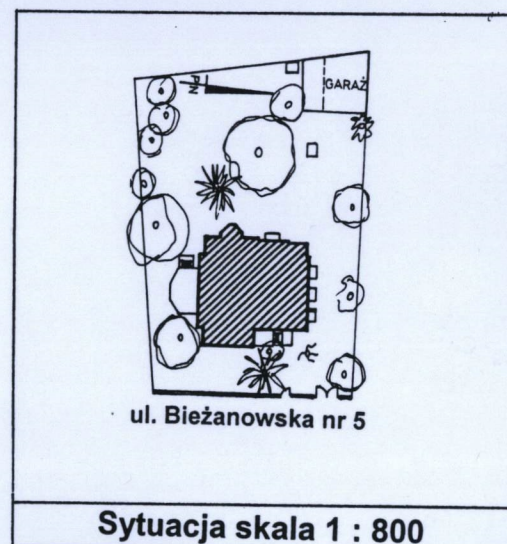
3. Miejscowość

WARSZAWA

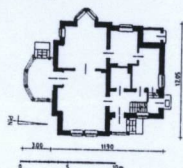
111. Widok ogólny od południa, plan sytuacyjny 1:800, orientacja 1:10.000



Orientacja skala 1 : 10 000



Sytuacja skala 1 : 800



4. Adres

02-517 WARSZAWA  
ul. BIEŻANOWSKA 5

nr hipoteczny [redacted] KW [redacted]

5. Przynależność administracyjna

województwo mazowieckie

dzielnica Mokotów

6. Poprzednie nazwy miejscowości

Wierzbno

7. Przynależność administracyjna  
przed 1 VI 1975

województwo warszawskie

powiat

8. Właściciel i jego adres

Miasto Stołeczne Warszawa, ul. Rakowiecka  
25/27, [redacted]

9. Użytkownik i jego adres

[redacted]

10. Rejestr zabytków

Nr 1654/06 Data 28.06.2006



## 12. Autorzy, historia obiektu, określenia stylu

Czworoboczna działka o powierzchni 805,70 m<sup>2</sup> kupiona została w 1932 r. za cenę 20.000 zł., w okresie wzmożonej parcelacji Wierzbna. Jej nabywcami byli Apolonia i Aleksander Stephan. Aleksander Stephan był inżynierem chemikiem, po I wojnie światowej zatrudnionym w śląskich papierniach, w latach 30-tych i w latach powojennych (po 1945 r.) sprawujący funkcję dyrektora Wytwórni Papierów Wartościowych w Warszawie.

Jednorodzinny dom budowany był w okresie kilku lat, zamieszkały ostatecznie wiosną 1936 r. Równocześnie z domem, na tyłach posesji postawiony został murowany garaż. W czasie działań wojennych 1939-45 na kominach willi osadzony był wiatrak z prądnicą do akumulatorów znajdujących się w piwnicy, co pozwalało na stały dopływ prądu możliwość używania radiostacji. Willa uległa niewielkim zniszczeniom - zniszczone było pokrycie dachu, zwalone kominy. Po śmierci pierwszych właścicieli budynku, Aleksandra Stephan (zm. 1962) i jego żony Apolonii (zm. 1974), willa pozostała do dzisiaj w rękach rodziny, obecnie [REDACTED]

Nieznanym jest autor projektu budynku, dla którego niewątpliwie silną inspiracją była architektura modernizmu niemieckiego początkowych lat XX w., dobrze znana z autopsji właścicielowi willi Aleksandrowi Stephan. W opracowaniu willi wyraźnie są jednakże modernistyczne elementy stylowe charakterystyczne dla lat 30-tych XX w., co sprawia, że architektura ta jest rzadkim przykładem połączenia obu „modernizmów”. Stylowi lat 30-tych odpowiada użycie w partiach cokołowych elewacji oraz w ogrodzeniu posesji szarej, cementowej cegły, ponadto wprowadzenie na elewacjach pasa z cegły klinkierowej, uproszczonych w rysunku opasek nadokiennych, formy słupów werandy. Z epoką tą związane jest, zachowane w całości pierwotne wyposażenie wnętrz, tj. klatka schodowa, stolarka drzwiowa i okienna, posadzki ceramiczne, lastrykowe, porcelanowe włączniki światła. Rozplanowanie budynku odznacza się czytelnym, funkcjonalnym układem, w pełni zaspokajającym potrzeby przeciętnej rodziny. W piwnicach zlokalizowano niewielkie mieszkanie dla dozorczy domu oraz pomieszczenie schronu przeciwlotniczego. Na parterze usytuowano salon, bawialnię, gabinet, kuchnię i łazienkę, na piętrze pokój dzienny, sypialnię i łazienkę. Rozplanowanie to istnieje prawie bez zmian, za wyjątkiem układu piętra, gdzie powstało jedno duże pomieszczenie, w miejsce trzech dawnych.

## 13. Opis ( sytuacja, materiał i konstrukcja, rzut, bryła, elewacje, wnętrze, wyposażenie, instalacje )

### Sytuacja

Budynek wolnostojący, usytuowany w zachodniej pierzei ulicy, we wschodniej części czworobocznej działki. Elewacją frontową zwrócony na wschód. Na tyłach willi niewielki ogród oraz budynek garażu usytuowany w narożniku płn. zachodnim działki. Po stronie pld garażu murowana komórka. Posesja w całości ogrodzona.

### Materiał i konstrukcja

Murowany z cegły ceramicznej pełnej, otynkowany. Elewacje z cokołem oblicowanym szarą cegłą, podkreślonym pasem klinkierowych cegieł (wozówki). Ściany piwnic tynkowane. Stropy - ogniotrwałe Kleina. Wieżba - stolcowa. Dach - mansardowy z trzema wystawkami i z dwoma kominami murowanymi. Dach trójspadowy na ryzalicie południowym, daszki ganku frontowego, przybudówki płn. zachodniej i wystawek jednospadowe, kryte w części dachówką karpiówką i w części holenderką. Naroża okapów wszystkich elewacji zdobione drewnianymi wolutami. Erker elewacji zachodniej z daszkiem stożkowym, pięciospadowym krytym blachą. Ganek frontowy - dwuarkadowy, wsparty na wolnostojącym, betonowym filarku i dwóch filarkach przyściennych. Weranda elewacji południowej o konstrukcji filarowej (słupki sześcioboczne, betonowe), na cokole oblicowanym szarą cegłą i pasem cegieł klinkierowych, z betonową niską, ażurową balustradką. Taras - wieńczący werandę, z murowaną, otynkowaną, ażurową balustradką, z dodanym ok. 1960 r. zabezpieczającym prętem rurowym. Obróbki blacharskie i rynny wiszące - z blachy ocynkowanej, malowanej olejno. Schody - zewnętrzne, wspornikowe, betonowe, pokryte lastrykiem, przy ganku elewacji frontowej, na werandę południową. Schody do piwnicy jednobiegowe, ogniotrwałe, pokryte szarym lastrykiem, z balustradą metalową, prętową. Główna klatka schodowa - drewniana, zabiegowa z balustradą szczebelkową, zaakcentowaną czołowym słupkiem. Schodki do kuchni wspornikowe, pokryte szarym lastrykiem. Stolarka drzwiowa - jedno i dwuskrzydłowa, ramowa i ramowo-płycinowa, przeszklona ze szprosami; w trakcie ogrodowym drzwi czteroskrzydłowe, składane, ramowo-płycinowe, przeszklone ze szprosami. Drzwi główne, jednoskrzydłowe, płycinowe, z geometryczną dekoracją. Drzwi boczne wejścia kuchennego jednoskrzydłowe, klepkowe z nadświetlem. Drzwi na piętrze jednoskrzydłowe, płytowe, oraz płycinowe. Stolarka okienna - skrzynkowa, o zróżnicowanych podziałach. Dwuskrzydłowa ze ślęmiem, szprosowana w partii górnej i dolnej (na piętrze elewacji północnej z okiennicami drewnianymi, zewnętrznymi), trójdzielna, szprosowana (okna pięter ryzalitów), dwuskrzydłowa, szprosowana (mansardy), dwuskrzydłowa, jednoskrzydłowa, szprosowana (okna piwnic), ponadto dwa okna pojedyncze okrągłe, szprosowane, oraz okno pojedyncze owalne (ryzalit zachodni). jednoskrzydłowe. Na piętrze elewacji południowej porte-fenetre, dwuskrzydłowe, ramowo-płycinowe o szprosowaniu dolnym i górnym. Parapety wewnętrzne drewniane. Ślusarka - klamki drzwi z podłużnym i okrągłym szyldzikim, klamki okien metalowe. Posadzki, podłogi - na werandzie posadzka lastrykowa dwubarwna, szaro-różowa o wzorze geometrycznym, na ganku oraz w przedsionku posadzka z płytek ceramicznych trójbarwnych; biel, szarość, czerń (tzw. gorseciki), dwie posadzki ceramiczne biało-niebieskie w łazienkach parteru i piętra (gorseciki). Na tarasie werandy, w części płytki terrakotowe, w części szlichta betonowa. W pomieszczeniach piwnicy szlichta betonowa. W pokojach parteru i piętra podłogi drewniane, klepkowe, w kuchni z desek W łazienkach płytki naścienne, biało-niebieskie.

### Rzut

Na rzucie wieloboku, w części frontowej z prostokątnym ryzalitem i gankiem na rzucie kwadratu, w elewacji południowej z płytkim ryzalitem wzbogaconym o werandę opartą na rzucie pięcioboku, w elewacji zachodniej z płytkim ryzalitem wzbogaconym pięciobocznym erkerem i z przybudówką prostokątną w części płn. zachodniej (składzik). Dwu i trzytraktowy z wejściem głównym od wschodu i z wejściem kuchennym od północy. *cd. na wkładce 1*



|  |                           |   |                        |
|--|---------------------------|---|------------------------|
| 14. Kubatura   | 15. Powierzchnia użytkowa | 16. Przeznaczenie pierwotne   | 17. Użytkowanie obecne |
| 976, 00 m3   | 160,00 m2                 | mieszkalne  | mieszkalne             |
| 18. Prace budowlane i konserwatorskie  |                           | <p>19. Stan zachowania ( fundamenty, ściany zewnętrzne, ściany wewnętrzne, sklepienia, stropy, konstrukcje dachowe, pokrycie dachu, wyposażenie i instalacje )</p> <p><b>Fundamenty</b> – widoczne wysolenie w partiach południowych budynku</p> <p><b>Ściany zewnętrzne</b> - w ryzalicie frontowym, ponad oknem piętra, silne zarysowanie muru. Tynki złuszczone, odparzone, z licznymi ubytkami na elewacji zachodniej i południowej, ze śladami po kulach karabinowych. Ślady zawilgocień i wysolenia przy rynnie elewacji zachodniej, części północnej, w partii szczytowej ganku frontowego, przy werandzie. elewacji południowej. Brak opaski nadokiennej w elewacji północnej. <b>Ściany wewnętrzne</b> – ogólnie w stanie dobrym. Zawilgocenie ściany południowej i wschodniej w dwóch piwnicach pod częścią południową budynku. Niewielkie zawilgocenie zachodniej ściany łazienki na piętrze. <b>Stropy</b> piwnic oraz nad parterem - w stanie dobrym <b>Weranda z tarasem</b> – drobne ubytki cegieł w pasie cokołu werandy, spękania lastrykowej powłoki schodków na werandę. Zawilgocenia, zarysowania i spękania płyty tarasu,, ubytki i spękania balustrady, skorodowana wtórna barierka na balustradzie. Posadzka terrakotowana tarasie - zużyta <b>Konstrukcje dachowe</b> – stan ogólny więźby – dobry. Dekoracyjne, drewniane woluty przy elewacji frontowej, południowej i ryzalicie zachodnim z ubytkami i odkształceniami. <b>Pokrycie dachu</b> – w stanie ogólnym dobrym, z niewielkimi ubytkami dachówek. Kominy murowane z ubytkami cegły i tynku. <b>Obróbki blacharskie</b> – częściowo skorodowane i nieszczelne, stan zewnętrznych parapetów dobry. <i>cd. na wkładce I</i></p> |                        |
| <p>Po zniszczeniach wojennych 1939-1945 r. wyreperowano uszkodzone fragmenty konstrukcji dachowej, wymurowano od nowa zburzone w czasie wojny kominy, naprawiono i częściowo wymieniono pokrycie dachu i najprawdopodobniej naprawiono zniszczoną konstrukcję okienek mansardowych.</p> <p>Około 1960 r., a przed 1962 r. zlikwidowano dwie ściany działowe na piętrze, dzięki czemu w miejsce 3 pierwotnych pokoi w amfiladzie powstało jedno, duże pomieszczenie, przeznaczone później na pracownię.</p> <p>Około 1969 r. osuszono zasolone ściany piwnic części północnej budynku, usunięto z piwnic piec koksowy i wprowadzono ogrzewanie gazowe. Założono izolację pionową w tej części budynku. Nie jest pewne, czy podobne prace wykonane zostały w pozostałej, południowej części piwnic</p> <p>Po 1969 r. rozbudowano garaż poprzez dodanie od południa zadaszenia belkowego wspartego na dwóch murowanych słupach.</p> |                           | <p>20. Najpilniejsze postulaty konserwatorskie</p> <p>Obiekt wymaga pilnie prac remontowych poprzedzonych wykonaniem ekspertyzy stanu zawilgocenia południowej części piwnic oraz fragmentu ściany elewacji zachodniej.</p> <p>Konieczna jest:</p> <ul style="list-style-type: none"> <li>- naprawa rysy w elewacji frontowej ryzalitu południowego</li> <li>- naprawa ubytków balustrady werandy i tarasu. Zaleca się usunięcie wtórnej, prętowej barierki na balustradzie tarasu.</li> <li>- wymiana nieszczelnych rynien i zniszczonych obróbek blacharskich</li> <li>- przywrócenie opaski nad oknem I piętra elewacji północnej</li> <li>- uzupełnienie brakujących elementów dekoracji drzwi frontowych oraz odtworzenie zniszczonych drewnianych wolut podwieszonych pod okapem elewacji frontowej i południowej.</li> <li>- przywrócenie jednoskrzydłowej, szprosowanej stolarki owalnego okienka w ryzalicie frontowym.</li> <li>- otynkowanie obiektu z zachowaniem pierwotnej kolorystyki elewacji</li> </ul>  |                        |



21. Akta archiwalne ( rodzaj akt, numer i miejsce przechowywania )

Archiwum Państwowe m. Warszawy – kwerenda negatywna  
Pamiętnik Aleksandra Stephana w posiadaniu p. Anieli Bursze.

22. Bibliografia

Encyklopedia Warszawy, W-wa 1994, hasło: Wierzbno  
Kasprzycki J. *Korzenie miasta. Śródmieście Południowe*, t. I. W-wa , s. 48-49, 224,225  
Olszewski A. *Architektura Warszawy (1919-1939)* [w:] Warszawa II Rzeczypospolitej, W-wa 1968, t. I

23. Źródła ikonograficzne i fotograficzne ( rodzaj, miejsce przechowywania, sygnatury )

Inwentaryzacja pomiarowa z 1965 r. – w posiadaniu Ewy Stephan, współwłaścicielki willi

24. Uwagi różne

Przerys rzutu parteru oraz przekroju z inwentaryzacji pomiarowej wyk. ok. 1965 r., kserokopia w posiadaniu E. Stephan , oprac. M. Misztal, X/2005

25. Opracował: **Program komputerowy karty - Word for Windows - BSiDZT S. Januszewski**

tekst mgr Joanna Giżejewska, październik 2005  
plany, rysunki techn. arch. Małgorzata Misztal, październik 2005  
zdjęcia fotogr. mgr Joanna Giżejewska, październik 2005  
miejsce przechowywania negatywów W posiadaniu autorki karty

**KARTA PO WYPEŁNIENIU PODLEGA OCHRONIE NA PODSTAWIE PRZEPISÓW PRAWA AUTORSKIEGO !**

26. Adnotacje o inspekcjach, informacje o zmianach ( daty, imiona i nazwiska wypełniających )

27. Załączniki

Nr 1 – cd. tekstu, pkt. 13, 19, rzut, przekrój, skala 1:200  
Nr 2 –6 dokumentacja fotograficzna



|  |   |  |
|--|---|--|
| 1. Miejscowość<br><b>02-655 WARSZAWA</b> | 2. Obiekt<br><b>WILLA<br/>UL. BIEŻANOWSKA 5</b> | 3. Zawartość wkładki ( nazwa obiektu lub materiału uzupełniającego )<br><b>cd. tekstu, pkt-u 13, 19, rzut parteru 1:200, przekrój 1:200,</b> |
|--|---|--|

**cd. pkt-u 13..**

Różnica poziomów w części północnej wyrównana schodkami. Klatka schodowa usytuowana w części frontowej, oświetlona od północy i wschodu. Zejście do piwnicy z przedsionka wejścia kuchennego. Piwnice dwu i czterotraktowe, na piętrze mieszkanie złożone z dużego pokoju z wyjściem na taras oraz kuchni i łazienki. Duży pokój utworzony wtórnie z 3 pokoi będących w układzie amfiladowym.

**Bryła**

Parterowy z mieszkalnym poddaszem ukrytym w mansardowym dachu, w znacznej części podpiwniczony. O zróżnicowanych wysokościach poszczególnych elementów podkreślonych detałem oraz formą przekrycia. Część wschodnia z piętrowym ryzalitem z dostawionym od północy jednokondygnacyjny, dwuarkadowy ganek. Podobny ryzalit od płd. zachodu, wzbogacony parterowym erkerem, nakrytym daszkiem stożkowym, pięciospadowym. W części północnej elewacji zachodniej, parterowa przybudówka, składzik, nakryta daszkiem jednospadowym. Od strony południowej piętrowy ryzalit przekryty dachem trójspadowym z wystawką, podkreślony jednokondygnacyjną werandą z tarasem.

**Elewacje.**

Wszystkie podkreślone cokołem oblicowanym szarą, cementową cegłą i pasem cegły klinkierowej, zwieńczone w części profilowanym gzymsem. Naroża okapu każdej elewacji dekorowane dwiema wolutami drewnianymi. Fasada z ryzalitem południowym, piętrowym, zwieńczonym szczytem. Zaakcentowana w cokole dwoma oknami piwnicznymi, na parterze dwoma oknami zwieńczonymi opaską z tynku, na piętrze oknem trójdzielnym, półkoliście zamkniętym, podkreślonym opaską. W szczycie ryzalitu okienko o kształcie migdału, pod nim dekoracyjny motyw czterokwiatowy wykonany w tynku. Po północnej stronie ryzalitu ganek dwuarkadowy, na cokole, poprzedzony schodkami. Arkady wsparte na sześciobocznym filarku wolnostojącym i dwóch filarkach przyściennych. Filarki na cokołach, z impostem. Między filarkami balustrada ażurowa, szczelinowa. Północna część elewacji z oknem piwnicznym oraz okrągłym oknem oświetlającym klatkę schodową, zwieńczona gzymsem profilowanym. W poziomie dachu wystawka jednookienna. Elewacja północna z oknami piwnicznymi poprzedzonymi obmurowanym, prostokątnym wkopem, Okno parteru z opaską, okno piętra obecnie bez opaski, z okiennicami. Wejście kuchenne i wejście do składziku podkreślone

opaskami. Ponad wejściem kuchennym okrągłe okno oświetlające klatkę schodową. Elewacja zachodnia w części południowej z ryzalitem piętrowym podkreślonym erkerem, w części północnej dwuosiowa. Ryzalit w partii piętra opracowany podobnie do ryzalitu frontowego ( bez dekoracji kwiatowej) Ścianki erkeru opięte gzymsem podokiennym, o oknach podkreślonych opaską przechodzącą na boczne ścianki, zwieńczony profilowanym, wąskim gzymsem. W pozostałej części elewacji, w partii piwnic okno w obmurowanym wkopie, w parterze dwa okna różnej wielkości z opaskami, w dachu wystawka. Ściana ponad daszkiem składziku zwieńczona profilowanym gzymsem. Elewacja południowa z ryzalitem piętrowym nakrytym trójspadowym dachem, poprzedzonym werandą zwieńczoną tarasem. Podkreślona profilowanym gzymsem wieńczącym w paretach parteru. Weranda na cokole z 6-oma sześciobocznymi filarkami stojącymi na sześciobocznej bazie, podkreślone dwiema przewiązkami. Między filarkami balustrada ażurowa, szczelinowa, wejście schodkami flankowanymi murkami oporowymi nakrytymi płytami lastrиковanymi. Balustrada tarasu podobna do balustrady werandy. Okna elewacji (jedno w poziomie parteru, dwa na piętrze) podkreślone opaskami. Porte-fenetre na werandę bez opaski wieńczącej.

**Wnętrze**

Rozplanowanie pomieszczeń budynku odznacza się czytelnym, funkcjonalnym układem. W układzie pomieszczeń parteru i piętra przyjęto zasadę rozdzielenia części mieszkalnej od gospodarczo-sanitarnej; pomieszczenia części mieszkalnej skupiono w południowej partii domu, części gospodarczo-sanitarnej w partii północnej. Na parterze usytuowano salon z wyjściem na werandę, bawialnię, gabinet, kuchnię i łazienkę. Na piętrze zlokalizowano pierwotnie trzy sypialnie, kuchnię i łazienkę. W latach powojennych zlikwidowano dwie ścianki działowe tworząc z trzech pokoi jedno duże pomieszczenie. Do części gospodarczej prowadziło osobne wejście, skomunikowane z piwnicami. W piwnicach zlokalizowano pierwotnie niewielkie mieszkanie dla dozorczy domu ( stąd standardowe okna od północy i zachodu), pomieszczenia czysto gospodarcze oraz pomieszczenie schronu przeciwlotniczego. Układ piwnic pozostał bez zmian, częściowo zmieniła się ich funkcja (brak funkcji mieszkalnej).

**Wyposażenie**

Pierwotne, pochodzące z czasów budowy willi. Składa się na nie drewniana, dębowa klatka schodowa, jednobiegowa -zabiegowa, z balustradą szczebelkową o wzorze geometrycznym (prostokąty), zaakcentowaną czołowym, okrągłym, sfazowanym słupkiem. Zachowana jest w większości stolarka drzwiowa oraz prawie w całości stolarka okienna. Na uwagę zasługują dwie dekoracyjne wzorzyste posadzki ceramiczne na ganku i w przedsionku klatki schodowej oraz skromne dwubarwne posadzki w obu łazienkach i dwubarwna posadzka lastrikowa na werandzie.

**Instalacje**

Elektryczna, wod.- kan, gazowa, telefoniczna.



cd. pkt-u 19.

**Pokrycie dachu** – w stanie ogólnym dobrym, z niewielkimi ubytkami dachówek.

Kominy murowane z ubytkami cegły i tynku.

**Obróbki blacharskie** – częściowo skorodowane i nieszczelne, stan zewnętrznych parapetów - dobry.

#### **Wypożazenie**

Klatka schodowa, schody do piwnic - w stanie bardzo dobrym.

Pierwotna stolarka drzwiowa zachowana w ok. 90 %, w stanie dobrym, zachowana dawna, standardowa ślusarka. Główne drzwi z niewielkim ubytkami w licu frontowym

Pierwotna stolarka okienna zachowana prawie w całości, brakuje owalnego okienka w ryzalicie frontowym. Zachowane okiennice na piętrze elewacji północnej. Stan ogólny - dobry. Stan zachowania parapetów drewnianych - dobry. Podłogi drewniane, klepkowe-częściowo wyeksploatowane. Posadzki ceramiczne i posadzka lastrykowa na werandzie –pierwotne, bez ubytków, w stanie zadowalającym.

#### **Instalacje**

Częściowo wyeksploatowane, wymagające wymiany i modernizacji.

Zachowana większość pierwotnych, porcelanowych włączników światła.

#### **GARAŻ**

##### **Materiał i konstrukcja**

Murowany z cegły, otynkowany, w poziomie cokołu pas z cegły klinkierowej.

Słupy podcienia murowane, otynkowane. Dach główny drewniany kryty papą,

dach podcienia belkowy z odeskowaniem, kryty papą.

**Rzut** Założony na rzucie czworoboku, od południa z czworobocznym aneksem i dwusłupowym podcieniem. **Bryła** Jednokondygnacyjny, przekryty dachem płaskim.

**Stolarka drzwiowa** - drzwi wjazdowe dwuskrzydłowe, deskowe. Dwoje drzwi jednoskrzydłowych, płycinowych. - zewnętrzne do aneksu i do garażu.

**Stolarka okienna** - skrzynkowa, dwuskrzydłowa ze szprosowaniem w dolnej partii.

We wnętrzu szlichta betonowa. **Elewacje** - podkreślone niskim cokołem

z pasem cegieł klinkierowych. Ściana wschodnia i południowa zwieńczona płaskim gzymsem. W ścianie wschodniej prostokątny wjazd do garażu W elewacji południowej okno podkreślone nadokienną opaską w tynku. Wejście boczne z aneksu, poprzedzonego dwusłupowym podcieniem. **Wnętrze** jednoprzestrzenne, skomunikowane z aneksem.

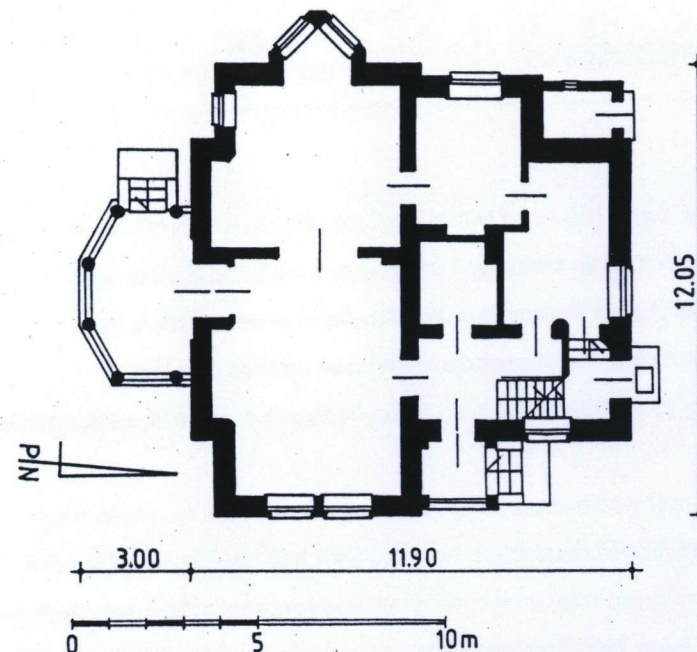
**Instalacja** - elektryczna.

#### **OGRODZENIE**

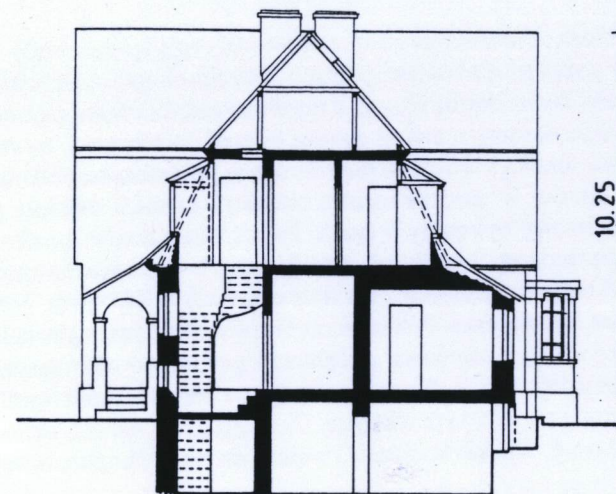
Od ulicy ogrodzenie pierwotne, złożone ze słupków murowanych z szarej cementowej cegły stojących na otynkowanym podmurowaniu. Pomiedzy słupkami rozpięte ramy metalowe wypełnione siatką. Od północy ogrodzenia metalowa brama wjazdowa, dwuskrzydłowa, ażurowo-płycinowa, obecnie bez pierwotnej gałki metalowej.

Ogrodzenie z pozostałych trzech stron siatką metalową na słupkach, na otynkowanym podmurowaniu od północy i zachodu.

**RZUT PARTERU**



**PRZEKRÓJ**





# WKŁADKA DO KARTY EWIDENCYJNEJ ZABYTKÓW ARCHITEKTURY I BUDOWNICTWA

ZAŁĄCZNIK NR 2

1. Miejscowość

02-655 WARSZAWA

2. Obiekt

WILLA  
UL. BIEŻANOWSKA 5

3. Zawartość wkładki ( nazwa obiektu lub materiału uzupełniającego )  
dokumentacja fotograficzna (verte)



2



3



4

Wkładkę założył: Joanna Giżejewska, październik 2005

Miejsce przechowywania negatywów: u autorki karty





5



6



7



8



# WKŁADKA DO KARTY EWIDENCYJNEJ ZABYTKÓW ARCHITEKTURY I BUDOWNICTWA

ZAŁĄCZNIK NR 3

1. Miejscowość

02-655 WARSZAWA

2. Obiekt

WILLA  
UL. BIEŻANOWSKA 5

3. Zawartość wkładki ( nazwa obiektu lub materiału uzupełniającego )

dokumentacja fotograficzna (verte)



9



10



11

Wkładkę założył: Joanna Giżejewska, październik 2005

Miejsce przechowywania negatywów: u autorki karty





12



13



14



1. Miejscowość

02-655 WARSZAWA

2. Obiekt

WILLA  
UL. BIEŻANOWSKA 5

3. Zawartość wkładki ( nazwa obiektu lub materiału uzupełniającego )

dokumentacja fotograficzna (verte)



15



16

Wkładkę założył: Joanna Giżejewska, październik 2005

Miejsce przechowywania negatywów: u autorki karty





17



18



19



20



1. Miejscowość

02-655 WARSZAWA

2. Obiekt

WILLA  
UL. BIEŻANOWSKA 5

3. Zawartość wkładki ( nazwa obiektu lub materiału uzupełniającego )

dokumentacja fotograficzna (verte)



21



22



23

Wkładkę założył: Joanna Giżejewska, październik 2005

Miejsce przechowywania negatywów: u autorki karty





24



25



26



1. Miejscowość

02-655 WARSZAWA

2. Obiekt

WILLA  
UL. BIEŻANOWSKA 5

3. Zawartość wkładki ( nazwa obiektu lub materiału uzupełniającego )

dokumentacja fotograficzna (verte)



27



28

Wkładkę założył: Joanna Giżejewska, październik 2005

Miejsce przechowywania negatywów: u autorki karty





29

### Spis fotografii

1. Widok ogólny od południa
2. Fasada, widok od pld. wschodu
3. Fasada, ryzalit
4. Fasada, fragm. ryzalitu
5. Fasada, fragment północny
6. Fasada, arkadowy ganek głównego wejścia
7. Elewacja północna
8. Elewacja północna, okno piętra
9. Elewacja północna i fragm. elewacji zachodniej
10. Elewacja zachodnia, fragment
11. Elewacja zachodnia, ryzalit
12. Elewacja południowa, fragment
13. Okno na parterze
14. Elewacja południowa, fragment balustrady tarasu
15. Fragment pokrycia dachu
16. Drewniana woluta pod okapem dachu
17. Klatka schodowa, fragment
18. Klatka schodowa, fragment czoła balustrady
19. Schody do piwnicy
20. Główne drzwi wejściowe
21. Drzwi na werandę południową
22. Drzwi w piwnicy
23. Posadzka ceramiczna w przedsionku głównego wejścia
24. Posadzka ceramiczna w łazience na piętrze
25. Więźba dachowa, fragment
26. Więźba dachowa, fragment
27. Garaż, widok ogólny od wschodu
28. Garaż, fragment południowy
29. Ogrodzenie posesji z boczną bramą wjazdową.