

1. Obiekt

45/1

GMACH WARSZAWSKIEGO TOWARZYSTWA DOBROCZYNNOSCI "RES SACRA MISER"

2. Czas powstania

1819-1823/?/
1840-1841

3. Miejscowość

WARSZAWA - SRODMIESCIE

4. Adres

Warszawa, Krakowskie Przedmieście

62

nr lokacyjny

5. Przynależność administracyjna

województwo

gmina

Centrum

6. Poprzednie nazwy miejscowości

7. Przynależność administracyjna

1 VI 1975

województwo

powiat

8. Właściciel i jego adres

Stowarzyszenie "Caritas", W-wa
Krakowskie Przedmieście 62

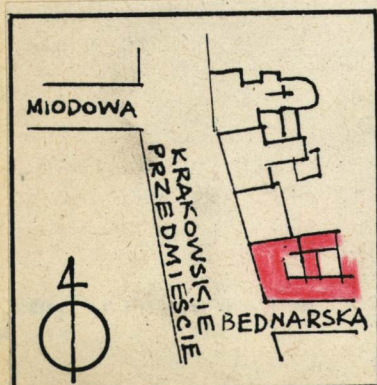
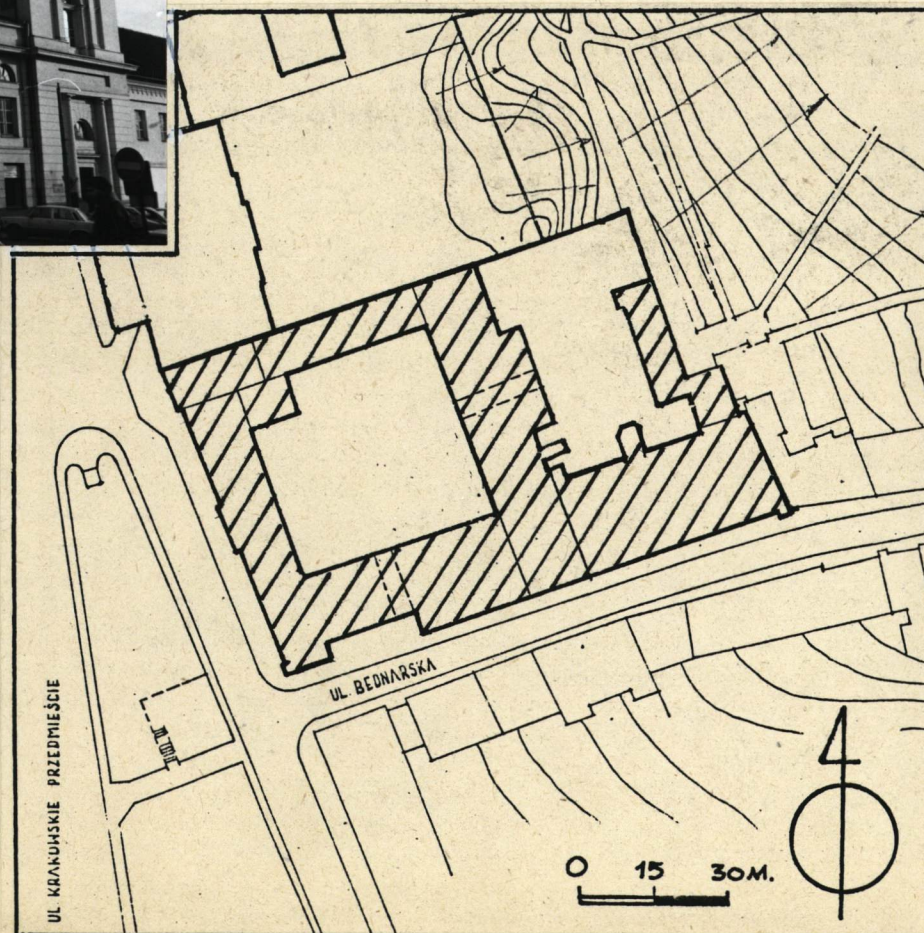
9. Użytkownik i jego adres

j.w.

10. Rejestr zabudów

Nr 250

data VII 1965



12. Autorzy, historia obiektu, określenie stylu.

proj. Antoni CORAZZI /część frontowa/
Jan Jakub GAY /dom przy ul.
Rednarskiej 28/
Józef LESSEL /przebudowa skrzy-
deł wewn./.

Historia zabudowań W.Tow.Dobroczyń-
ności sięga XVI w., kiedy to stał tu
drewniany pałac Jerzego

W następnym stuleciu wzniesiono nowy,
murowany dla Andrzeja Boholi/?, od
1617 własność króla Zygmunta III Wazy.
Pałac murowany wszedł w skład nowych
zabudowań /1637-43/ proj.Konstanty
Tencalla?/ dla Adama Kazanowskiego,
stanowiąc jedną z najpiękniejszych
rezydencji magnackich w Warszawie
/por.A.Jarzębski/. Spalony poważnie
w 1656, odbudowany w 1663 /proj.Jan
Baptysta Gisleni/. W 1663 budynki
przekazane zostały przez Helenę Teklę
Łubomirską karmelitankom bożym. Od
1818 stanowiły własność W-wskiego
Tow. Dobroczyńności. Była to instytu-
cja charytatywna założona w XII.1814
z inicjatywy m.in.Zofii z Czartorys-
kich Zamoyskiej, A.Czartoryskiego,
St.Staszica, J.U.Niemcewicza, T.Waw-
rzeckiego, mająca swą pierwotną sie-
dzibę w budynku Konwiktu pijarów
przy ul.Miodowej. 1819 - prace budo-
wane przy skrzydle zach. wg proj.A.
Corazziego /klasycystyczne: gmach
"Res secreta miser" i kaplica Niepoka-
lanego poczęcia NMP - d.kaplica Ka-
zanowskich/, po 1819 - prace budowla-
ne przy pd.części skrzydła zach.
/część narożna/ - także wg proj. A.
Corazziego. Skrzydła wewn. przebud-
wane po 1819, zachowały znamiona ba-
rokowe; zawierają fragmenty archit.
z XVII w. /gł. skrzydło pn. i skrzy-
dło wsch. - to ostatnie w przyziemiu
pochodzi z pałacu A.Kazanowskiego? -
przeczy temu T.S.Jaroszewski/.
1840-41 wzniesiono okazałą kamienicę

o formach neorenesansowych analogicz-
nych do archit. florenckiej XV w. -
c.d. na wkładce

13. Opis (sytuacja, materiał i konstrukcja, rzut, bryła, elewacje, wnętrze i wyposażenie instalacji)

Sytuacja: Zespół budynków usytuowany jest we wsch. pierzei ul.Krakowskie Przed-
mieście, na posesji narożnej u zbiegu ul.Rednarskiej, od wsch. ograniczony
Skarpą Warszawską, a od pn. sąsiaduje z budynkiem Resursy Obywatelskiej /ul.
Krakowskie Przedmieście 64/ i przylegającym do niej od wsch. ogrodem.

Materiał, konstrukcja - ściany: murowane z cegły na zaprawie wapiennej i mement..
wapiennej /partia współcz./.. Sklepienia, stropy: kolebkowe z lunetami /ciągi ko-
rytarzowe w skrzydle pn., pomieszczenia skrzydła środkowego tzw. d.Pałac Kaza-
nowskich/ w części kolebkowo-krzyżowe /na skrzyżowaniu traktów np. w skrzydle
pn. na parterze. Stropy drewniane zachowały się w domu Gaya /obecnie w trakcie
remontu generalnego wymienione na ogniotrwałe/; oraz w oficynie w podwórzu wsch.
W pozostałych pomieszczeniach stare drewniane stropy zastąpiono ogniotrwałymi.
Kaplica - sklepienie kolebkowe. Wieża dachowa: drewniana, krokwiowa ze stolcami
i zastrzałami, płatwie.Dach: dwuspadowy, kryty dachówką esówką; dom Gaya kryty
blachą cynkową; oficyna w podwórzu wsch. - papą. Posadzki, podłogi: polepa gli-
niana /w piwnicy domu Gaya i oficyny/, lastriko /sien, hall oficyny frontowej;
pom.gospodarcze, kuchenne/, okładzina marmurowa /korytarze oficyny pn. i d.
pałacu Kazanowskich/, deski /korytarze i pomieszczenia domu Gaya - obecnie zdej-
mowane w trakcie remontu, w części pomieszczeń w oficynie pd./, klepka /pomiesz-
czenia, korytarze w skrzydłach frontowym, pn., pałacu Kazanowskich, skrzydło pd./.
Płyty marmurowe w kaplicy. Cegła na płasko - przejazd bramny w pałacu Kazanows-
kich; cegła wozówkarni - przejazd bramny w skrzydle pd. Schody: wszystkie po
remontcie generalnym, stare drewniane zastąpione murowanymi; w skrzydle frontowym
lastriko, poręcz metalowa; w skrzydle pałacu Kazanowskich - szerokie jednobie-
gowe schody w górnej części zagiegowe, obłożone wykładziną drewnianą. Dom Gaya
- dwuhiegowe, murowane, poręcz z żeliwnymi tralkami /pałki/, oficyna pd. - 2
biegowe, poręcz drewniana. Oficyna w podwórzu wsch. 2 biegowe, drewniane, poręcz
drewniana. Otwory - drzwi: drewniane, ramowo-płycinowe, 1 i 2 skrzydłowe, część
w górnej części oszklona. Część drzwi - pełne /współczesne/. Okna: drewniane,
skrzynkowe, podwójne, 4. i 6.kwaterowe, okna w kaplicy metalowe.

Rzut: Zespół budynków na planie złożonym w formie czworoboku zamkniętego czte-
rema różniącymi się zarysem skrzydłami z dostawionym do pd.-wsch. naroża 3.trak-
towym skrzydłem /tzw. Dom Gaya/ z ryzalitem klatki schodowej od podwórza. Od
wsch. przylega do tzw. Domu Gaya 1.traktowa oficyna z ryzalitem klatki schodo-
wej od pn. Skrzydło zach. 2.traktowe z jednonawową kaplicą Niepokalanego Poczę-
cia NMP w narożu pn. Ryzality płytkie na wysokości wejścia do kaplicy i głów-
nego otworu wejściowego na osi skrzydła; od podwórza w części pn. dostawiony
budynek narożny. Skrzydło pn.: 2-traktowe z wejściem w części zach. Skrzydło
wsch. /założone na miejscu d.Pałacu A.Kazanowskiego /?/, 2.traktowe, z szero-
kim przejazdem bramnym na osi z wydatnym ryzalitem w elewacji wsch. /d.taras
Pałacu?/ z narożnymi szkarpami.

Bryła: zróżnicowana, co wynika z rozległości założenia oraz z różnicy poziomów
jego poszczególnych skrzydeł. Budynki nie są podpiwniczone - skrzydło zach.:
2.kondygnacyjne z 3.kondygn.wystawkami od frontu i podwórza nad ryzalitami kap-
licy i wejściem, dach dwuspadowy wyższy w części pd.; skrzydło pn.: 2.kondygn.
z wysokim dwuspadowym dachem z facjatami; skrzydło pd.: 2.kondygnacyjne od pod-
wórza; od ul.Rednarskiej w części wsch. - 3 kondygnacyjne /tj. od przejazdu

bramnego w dół ulicy/ w wyniku obniżenia poziomu ulicy pojawia się cokół, który
przechodzi w kondygnację przyziemia. Skrzydło o cofniętej części zach./do prze-
jazdu bramnego/ od ul.Rednarskiej; nakryte wysokim dachem dwuspadowym z
c.d. opisu na wkładce

14. Kubatura

skrzydła wokół dziedzińca
35.000 m³

Dom Gaya 13.800 m³

15. Powierzchnia użytkowa

16. Przeznaczenie pierwotne

dom pomocy społecznej

17. Użytkowanie obecne

biura, sklepy, dom pomocy społecznej

18. Prace budowlane i konserwatorskie, ich przebieg i dokumentacja

1945-52 - odbudowa ze zniszczeń wojennych

1975-80 - remont skrzydła pn.

1976-86 - remont skrzydła wsch. i zach.

1980-88 - remont tzw. Domu Gaya

/projekt remontu i modernizacji Władysław Skiha z zespołem/.

19. stan zachowania (fundamenty, ściany zewnętrzne, ściany wewnętrzne, sklepienia, stropy konstrukcje dachowe pokrycie dachu, wyposażenie i instalacje)

Dobry /w trakcie remontu tzw. Dom Gaya/

b.zły oficyna w podwórzu.

20. Najpilniejsze postulaty konserwatorskie

Należy wyremontować oficynę w podwórzu, uporządkować teren 2 podwórza.

21. Akta archiwalne (rodzaj, akt, numer i miejsce przechowania)

24. Uwagi różne

22. Bibliografia

Fr.M.Sobieszczański, Historia Warszawskiego Towarzystwa Dobroczynności w: "Rys historyczno-statystyczny szpitali i innych zakładów dobroczynności w Królestwie Polskim, t.2, Warszawa 1872; J.Chrościcki, A.Rottermund, Atlas architektury Warszawy, Warszawa 1977, s.80; T.S.Jaroszewski, Dzieje pałacu A.Kazanowskiego, Materiały z sesji SHS, Kraków 1988 /w druku/; J.Chrościcki, Trakt Królewski, Warszawa 1981, s.45/46.

23. Źródła ikonograficzne : fotografia (rodzaj, miejsce przechowania, sygnatura)

25. Opracował

tękst Adam Konopacki, kwiecień 1989
imię, nazwisko, data, podpis
plany, rysunki Adam Konopacki, kwiecień 1989
imię, nazwisko, data, podpis
zdjęcia fotogr Adam Konopacki, kwiecień 1989
imię, nazwisko, data, podpis

A. Konopacki

miejsce przechowania negatywów

Karta po wypełnieniu podlega ochronie na podstawie przepisów prawa autorskiego

26. Adnotacje o inspekcjach, informacje o zmianach (daty, imiona i nazwiska ujęciujących)

27. Załączniki

11 SZT.

ODZ wZCt 1975 r.

1. Miejscowość
WARSZAWA2. Obiekt (nazwa jak w karcie)
GMACH W-WSKIEGO TOWARZ.
DOBROCZYNNOŚCI

3. Zawartość wkładki (nazwa obiektu lub materiału uzupełniającego)

c.d. pkt. 12

/proj Jan Jakub Gay. Niewykluczony udział Józefa Lessela - gł. budowniczego Warszawy, w przebudowach XIX w. budynków. Lata 1880-te budowa oficyny we wsch. części założenia /por. Atlas.../. W gmachu W.T. Dobroczynności istniały: przytułek dla ubogich, ochrona dla dzieci /od 1839/, dom dla sierot dziewcząt /od 1842/. Instytucja przetrwała do 1950 r. Obecnie siedziba Zrzeszenia Katolików "Caritas" oraz dom starców.

Styl: klasycystyczny /budynki frontowe/, barokowy /budynki dziedzińca/, neorenesans /tzw. Dom Gaya/

c.d. opisu - pkt. 13

facjatami. Skrzydło wsch. /na fundamentach d. pałacu A. Kazanowskiego?/: 2. kondygnacyjne, z parterowym szerokim tarasem w elewacji wsch., nakryte wysokim dachem dwuspadowym z facjatami. W elewacji pd. /od ul. Rednarskiej/ - 3. kondygnacyjne. Tzw. Dom Gaya: o bryle regularnej, zbliżonej do prostokądościanu, krytego dachem dwuspadowym. Od ul. Rednarskiej - 3 kondygnacyjny, w przyziemiu kondygnacja obniżająca się w górę ulicy, od podwórza 2 kondygnacyjne, z rowem przed elewacją; na osi centralnej wydatny ryzalit klatki schodowej. Oficyna w podwórzu wsch.: 2 1/2 kondygnacyjna, kryta niskim dachem pulpitowym, z płytką ryzalitem wejściowym i parterową sienią wejściową w narożu pn.

Elewacje - Elewacja frontowa /od ul. Krakowskie Przedmieście/: 14. osiowa, 2. kondygnacyjna, składająca się z dwu różnych stylowo części: północnej, 7. osiowej /klasycystycznej/ stanowiącej o charakterze całej elewacji i południowej 7. osiowej, o skromnym wystroju architektonicznym. Część pn.: boniowana, ujęta symetrycznie na końcach wyższymi płytkami ryzalitami, zwieńczonymi schodkowymi szczytami z krzyżem u góry. W ryzalitach prostokątne otwory wejściowe i nad nimi półkoliste otwory okienne ujęte pilastrami w formie połowy kolumn w porządku tokańskim. W górnej części ryzalitów półkoliście zamknięte otwory okienne ujmują płaskie pilastry stylizowane jońskie. Między ryzalitami prostokątne otwory parteru /wejścia sklepowe i witryny/ oraz na piętrze w prostokątnych płycinach prostokątne okna, a nad nimi półkoliste otwory okienne z promienistymi szprosami. Nad piętrem gzyms i rodzaj belkowania - fryzu z napisem: REŠ SACRA MISER, nad nimi, na wysokości dachu uskokowy fronton zwieńczony rzeźbą pelikana karmiącego małe. Część pd.: 7. osiowa, 2. kondygnacyjna, o prostokątnych otworach okiennych z wąskim gzymsem międzykondygnacyjnym, rodzajem lambrekina opracowanego w tynku pod profilowanym gzymsem koronującym. W narożu w przyziemiu - tu wyższym ze względu na opadający poziom ulicy w kierunku pd. - rodzaj wzmacniającej mury skarpy, na piętrze pionowa podłużna płycina. Szczyt pd. nawiązuje w typie dekoracji archit. do wystroju części pd. elewacji frontowej.

Elewacja tylna /skrzydła frontowego/: 11. osiowa, 2. kondygnacyjna, gładka, z otworem wejściowym zamkniętym łukiem, z trójosiową wystawką zwieńczoną trójkątnie na osi; z prawej /od pn./ dostawiona 2 kondygn. część narożna; zwieńczenie kaplicy wtopione w skrzydło pn. zabudowań.

Wkładkę założył: Adam Konopacki, kwiecień 1989
(imię, nazwisko, data)

-verte -

Wzór ODZ 1978 r.

Miejsce przechowywania negatywów:

Elewacja skrzydła pn. /od podwórza/: 11.osiowa, 2.kondygnacyjna, gładka z narożnym 3.osiowym ryzalitem /w części zach./, sąsiadującym z nim otworem wejściowym, bez dekoracji archit., zwieńczona profilowanym wąskim gzyms, na wysokości dachu 7 osiowa facjata.

Elewacja skrzydła pn. /zewnątrzna, od pn./: 5.osiowa w przyziemiu, 8.osiowa na piętrze o mijających się osiach kondygnacji; 2.kondygnacyjna, gładka, otwory okienne w murowanych opaskach obramień. Elew. wieńczy profilowany gzyms, na wysokości dachu 8 osi facjatek.

Elewacja skrzydła pd. /widok od ul. Bednarskiej/: 11.osiowa, 2.kondygnacyjna /w części wsch. 3.kondygn./, gładka; część lewa /zach./: 5.osiowa nieco cofnięta w głąb z przejazdem bramnym zamkniętym łukiem odcinkowym. Część wsch. w linii zabudowy ulicy z boniowanym przyziemiem coraz wyższym w związku z obniżającym się poziomem ulicy. W zwieńczeniu profilowany gzyms, na wysokości dachu facjatek.

Elewacje skrzydła pd. /od podwórza/: 10.osiowa, 2.kondygnacyjna, gładka z 3 otworami wejściowymi i otworem bramnym zamkniętym łukiem odcinkowym. W zwieńczeniu profilowany gzyms, na wysokości dachu na osiach facjatek.

Skrzydło wsch. /wewnętrzne - elewacja zach. w 1 podwórzu/: 12.osiowa w przyziemiu, 11.osiowa na piętrze o mijających się osiach; 2.kondygnacyjna, gładka, z otworem bramnym na osi zwieńczonym łukiem odcinkowym. W zwieńczeniu profilowany gzyms; na wysokości dachu facjatek /9.osi nie pokrywających się z osiami dolnych kondygnacji/.

Skrzydło wsch. - elewacja wsch. /w 2 podwórzu/: 9.osiowa, 2.kondygnacyjna, pośrodku 5.osiowy parterowy ryzalit z tarasem z centralnym otworem bramnym zamkniętym łukiem odcinkowym. Układ osi, jak i rodzaje otworów okiennych rozmaite /małe otwory w opaskach obramienia na piętrze; otwory prostokątne na parterze - współczesne, otwory z łukiem na skrajnej pn.osi/. Naroża tarasu wzmocnione skarpami. Gzyms koronujący profilowany. Na osiach piętra na wysokości dachu - facjatek.

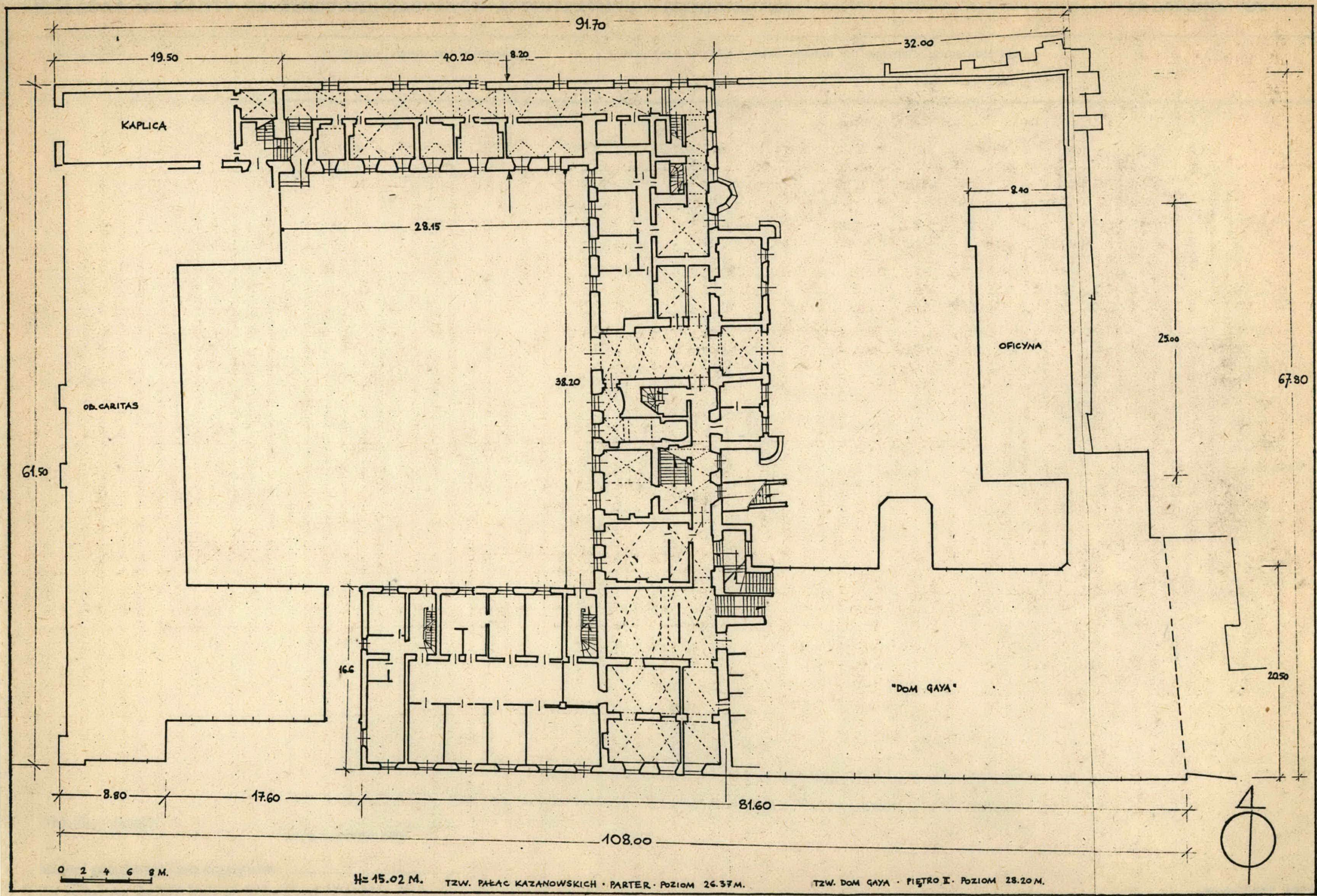
Skrzydło wsch. - elewacja od ul. Bednarskiej: 3.osiowa, 3.kondygnacyjna, gładka, z otworem wejściowym pośrodku, okna z prawej; górne z lewej wysokie, zamknięte półkoliście. W zwieńczeniu profilowany gzyms.

Tzw. Dom Gaje - elewacja od ul. Bednarskiej: 5.osiowa, 3.kondygnacyjna, z boniowanym przyziemiem zwiększający wysokość w kierunku wsch. ze względu na spadek ulicy. Otwory parteru zwieńczone półkoliście. Wyraźne podziały horyzontalne, wydatne, profilowane gzymsy międzykondygnacyjne i potężny wsparty na konsolach okap. Okna 2. i 3.kondygn. szerokie, wysokie, zamknięte półkoliście, zwieńczone u góry profilowaną archiwoltą wspartą na płaskorzeźbionych półpostaciach aniołków.

Tzw. Dom Gaya - elew. od podwórza: 7.osiowa, 2.kondygnacyjna, nietynkowana, z ryzalitem klatki schodowej o ściętych narożach, z otworem wejściowym, zamknięty trójkątnie. Nad oknami pozorne łuki, między kondygnacjami gzyms ceglany. W zwieńczeniu wydatny okap. Elewację poprzedza wgłębienie w powierzchnię gruntu.

Oficyna w podwórzu: 8.osiowa, 2 1/2 kondygnacyjna, nietynkowana, z wejściem niemal pośrodku, nad oknami pozorne łuki ceglane, gzymsy ceglane międzykondygnacyjne. Z lewej na skraju parterowa ściana zadaszona dwuspadem. Okna poddasza zgrupowane parami, w zwieńczeniu wydatny okap dachowy. Od wsch. i pn. zabudowania opadają wraz ze skarpą, nie są tynkowane i wzmacniają je narożne skarpy.

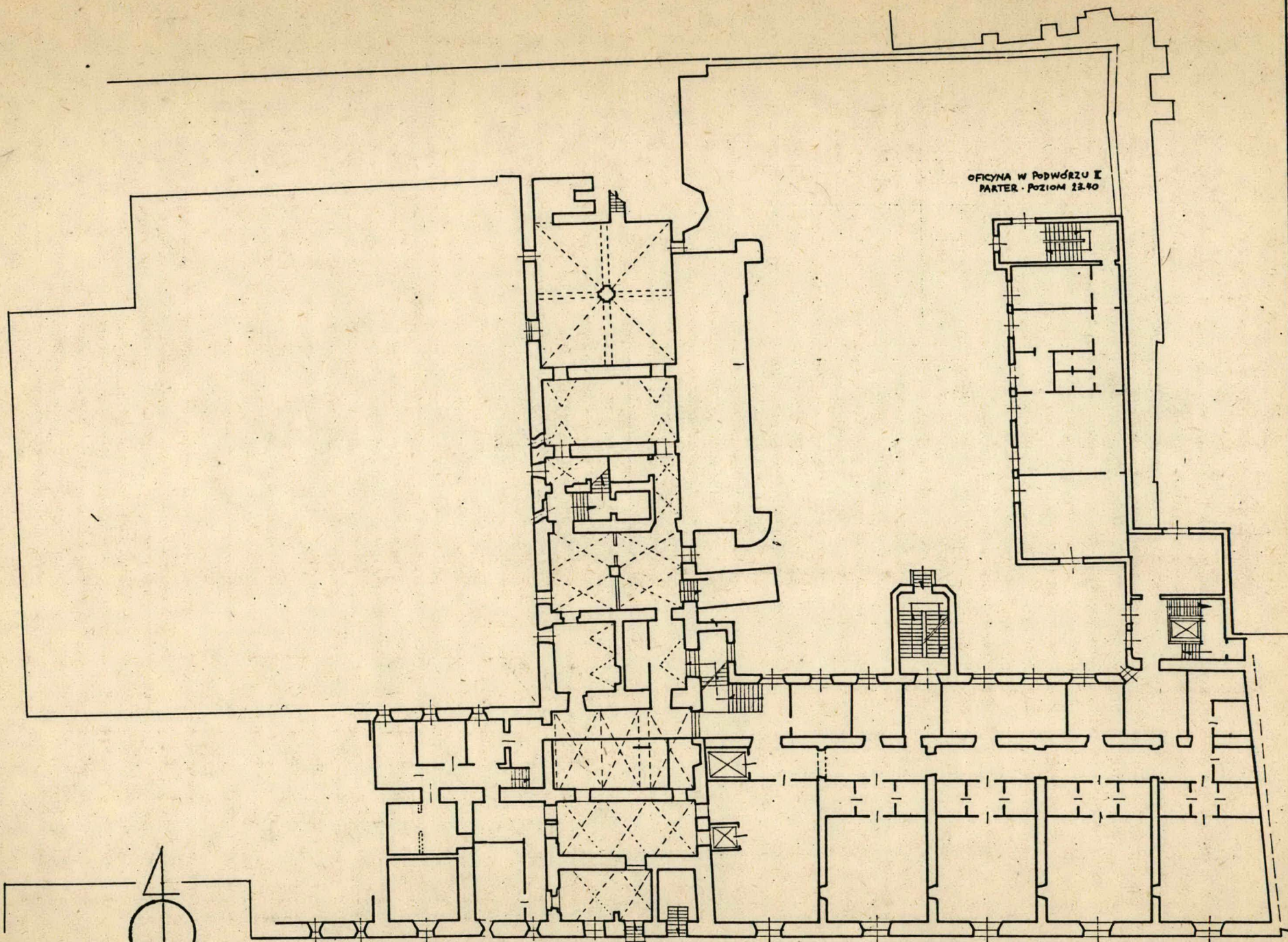
Instalacje: elektr., w.-kan., c.o.-/lokalne/, gazowe, telef.



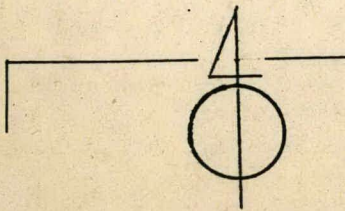
H= 15.02 M.

TZW. PAŁAC KAZANOWSKICH · PARTER · POZIOM 26.37 M.

TZW. DOM GAYA · PIĘTRO II · POZIOM 28.20 M.



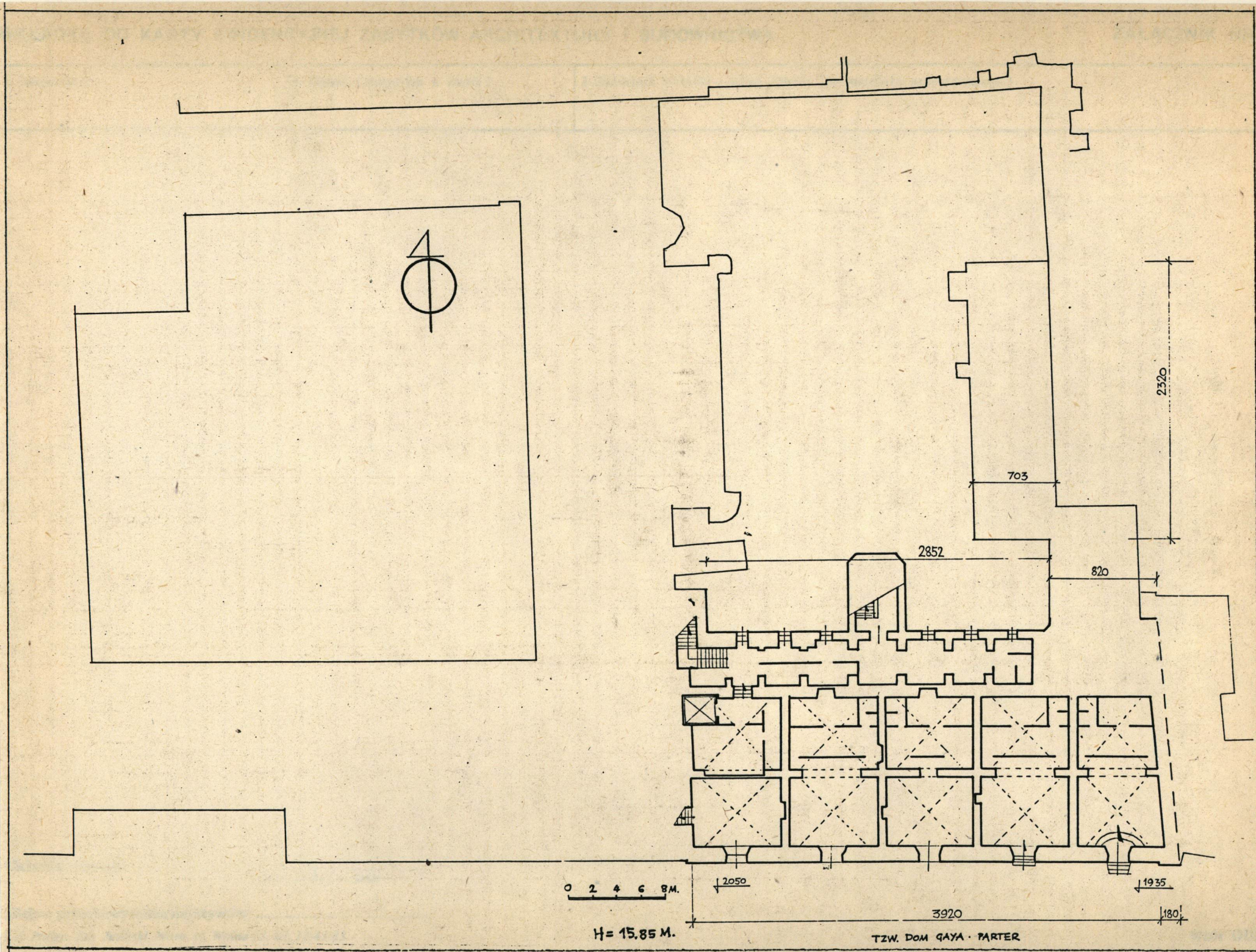
OFICyna W PODWÓRZU II
PARTER - poziom 13.40

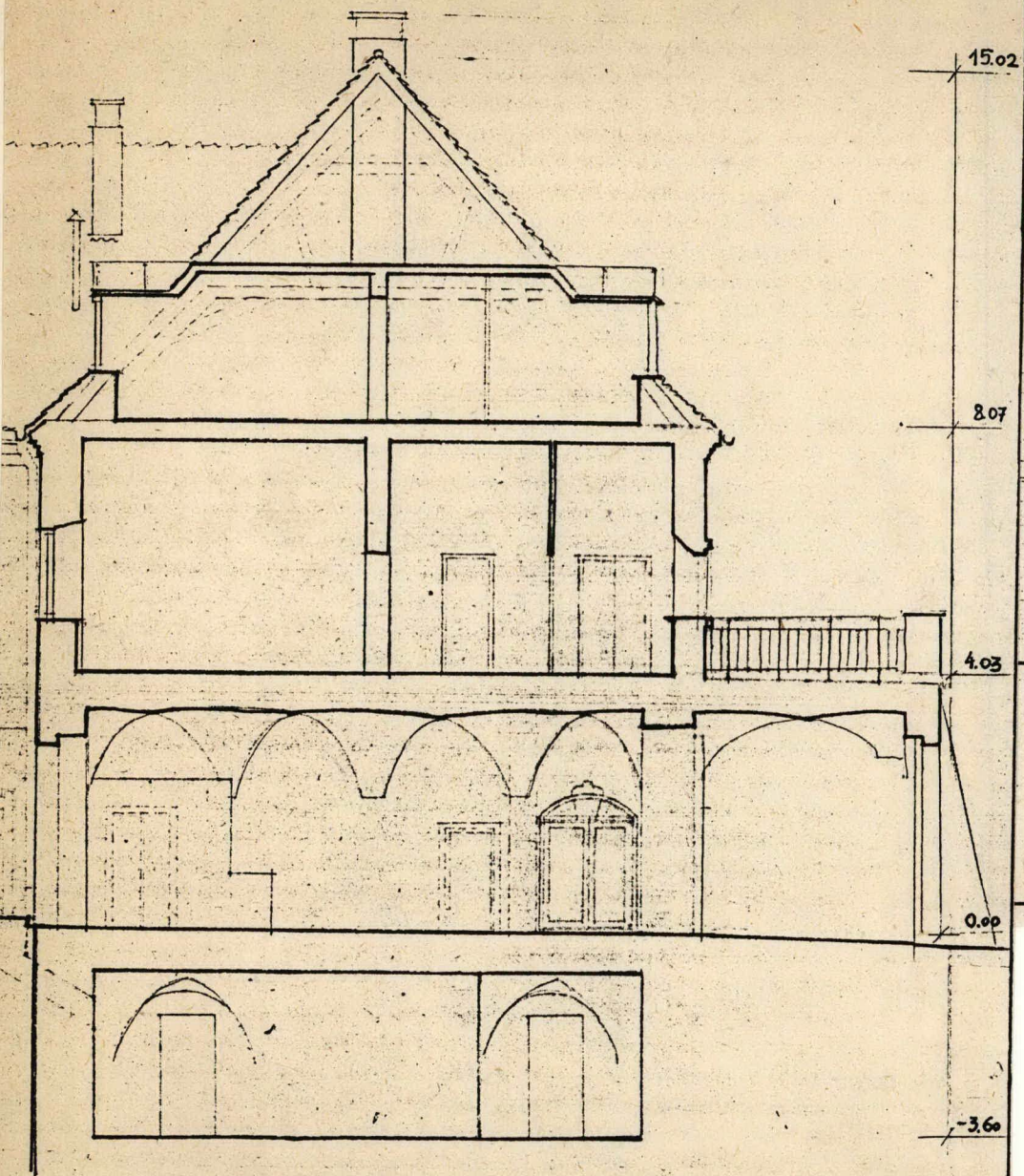


0 2 4 6 M.

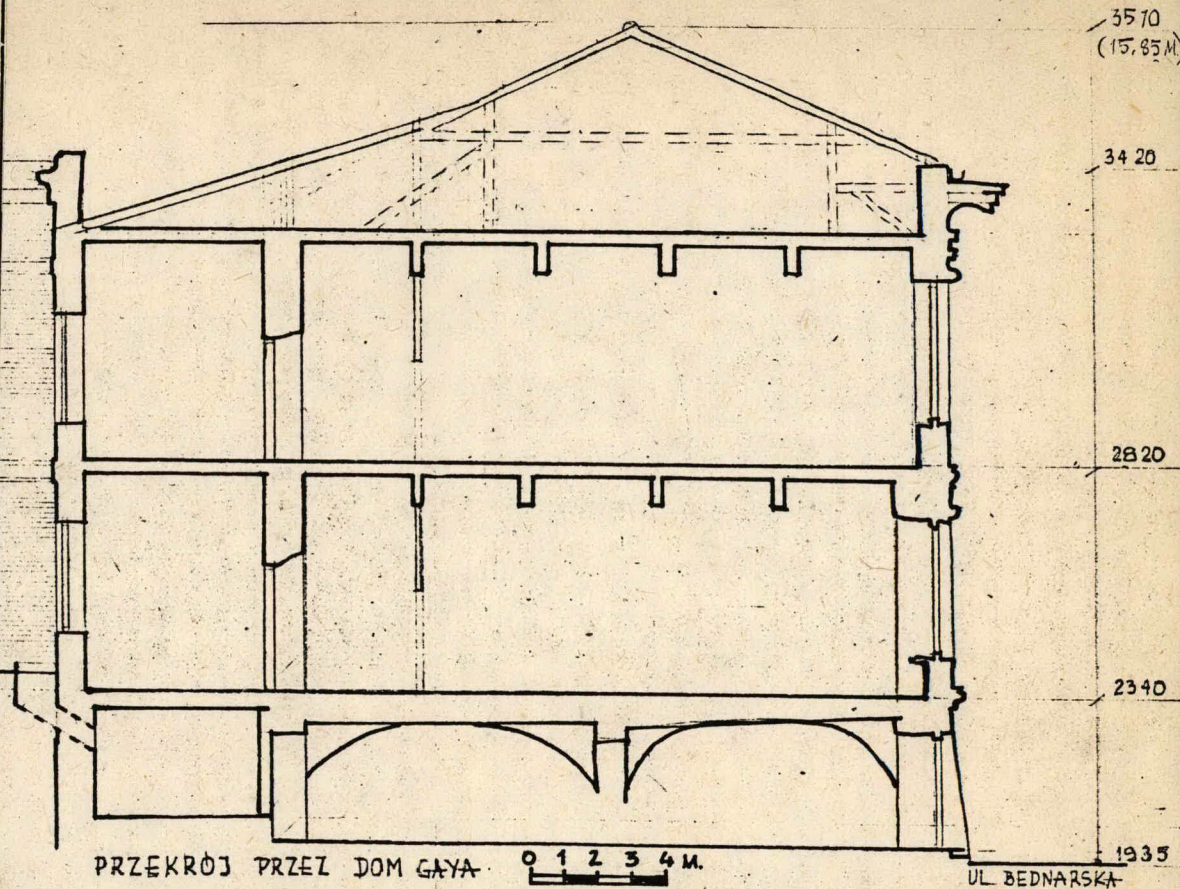
TZW. PAŁAC KAZANOWSKICH - PIWNICA - poziom 23.16M

TZW. DOM GAXA - PIĘTRO I - poziom 13.40

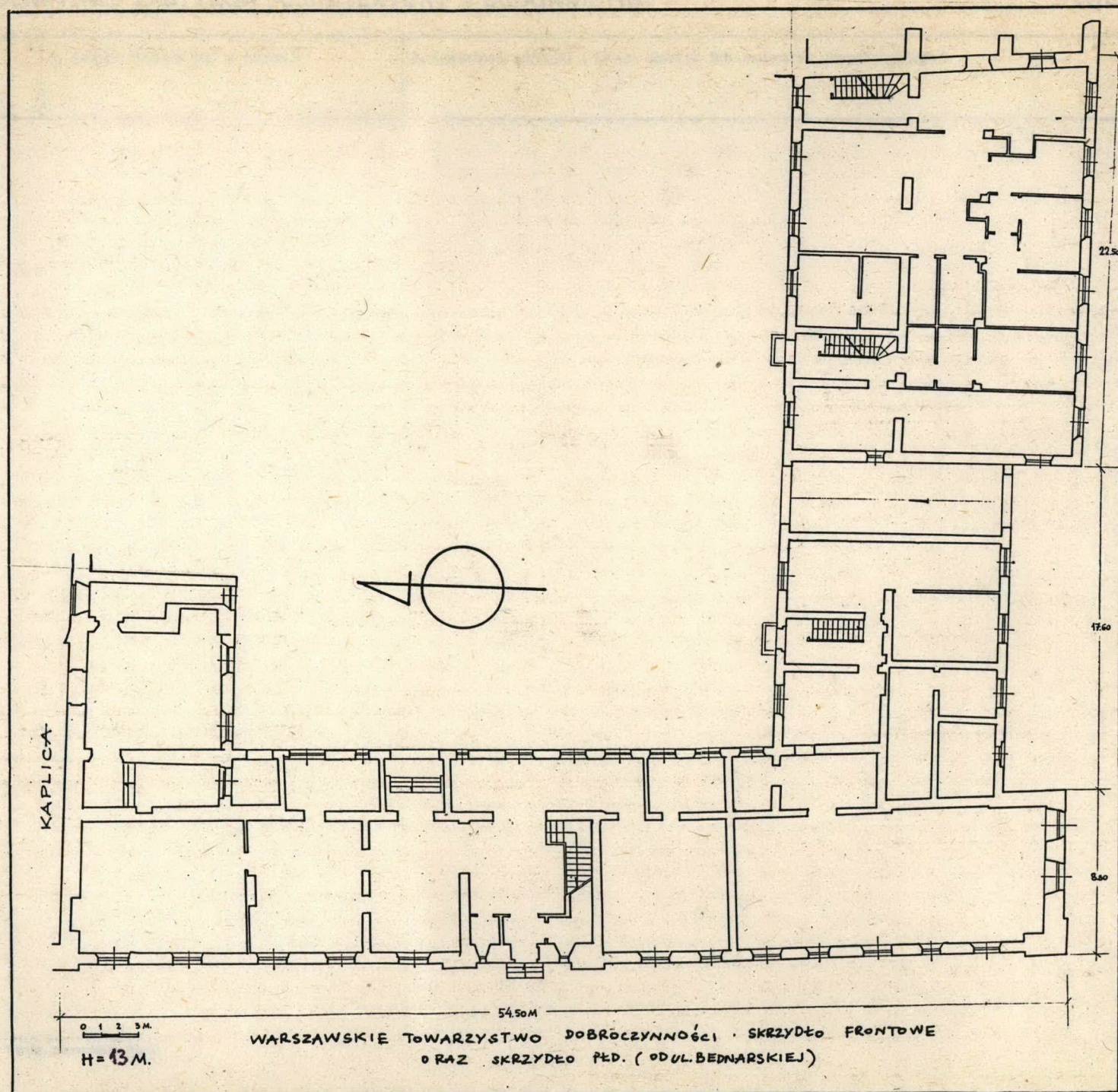




PRZEKRÓJ PRZEBYŁY PAŁAC KAZANOWSKICH



1. Miejscowość



Wkładkę założył:

Miejsce przechowywania negatywów.

Z-d Poligr. Jan Jasiński W-wa, ul. Wolna 15, tel. 12-43-03

WKŁADKA DO KARTY EWIDENCYJNEJ ZABYTKÓW ARCHITEKTURY I BUDOWNICTWA

1. Miejscowość WARSZAWA ŚRÓDMIEŚCIE Krakowskie Przedmieście	2. Obiekt (nazwa jak w karcie) TOW.DOBROCZYNNOSCI "RES SACRA MISER"	3. Zawartość wkładki (nazwa obiektu lub materiału uzupełniającego) Fot.uzup.:1-10 Elewacja od ul.Krakowskie Przedmieście
---	---	--

62



1.



2.



3.



4.

Wkładkę założył: Adam Konopacki, VI.1989
(imię, nazwisko, data)

Miejsce przechowywania negatywów:

OZGraf. Z.P. Ostróda zam. 699 nakł. 28.600

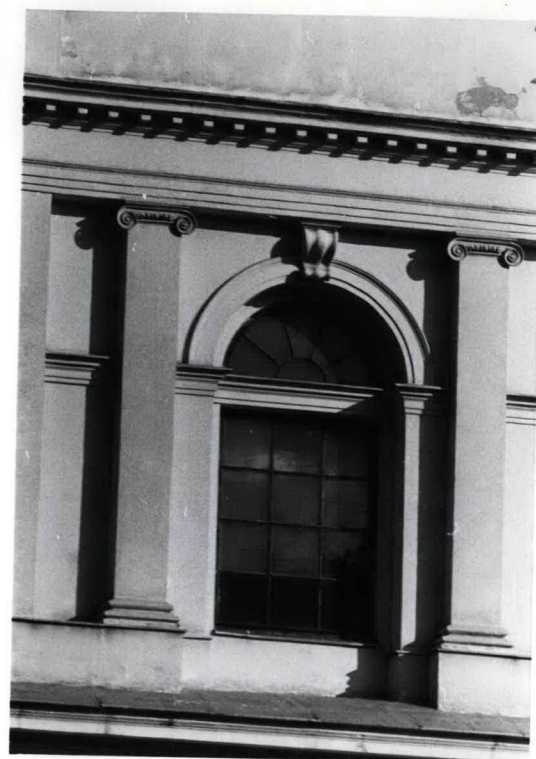
Wzór ODZ 1978 r.



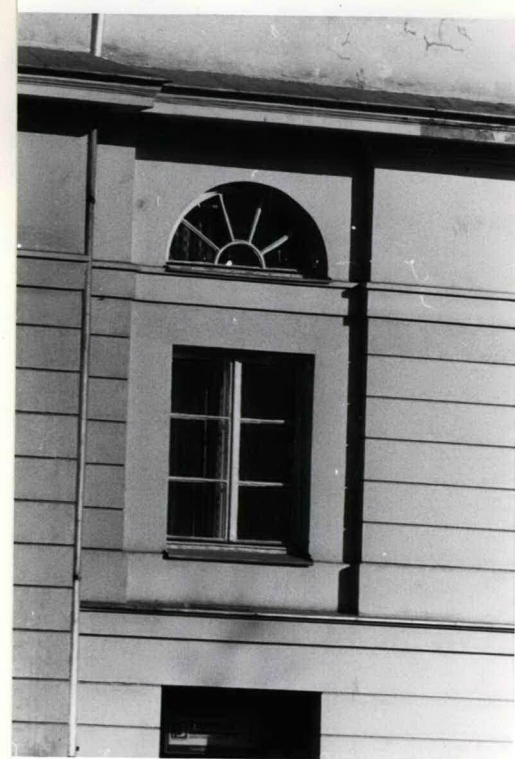
5.



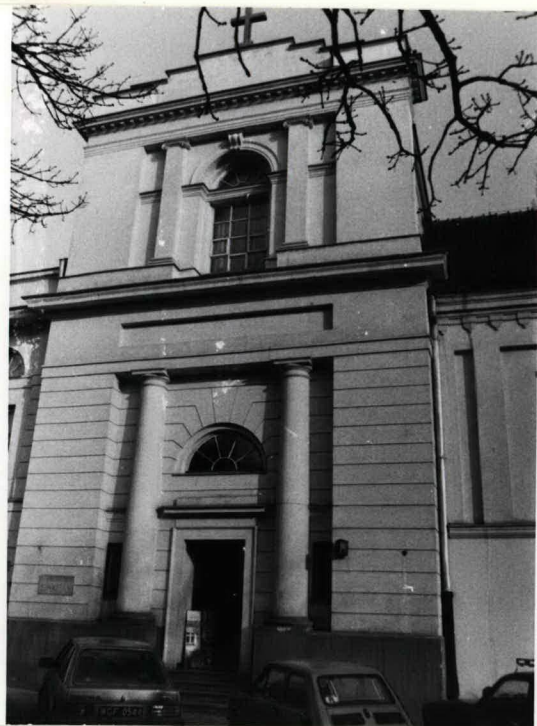
6.



7.



8.



9.



10.

WKŁADKA DO KARTY EWIDENCYJNEJ ZABYTKÓW ARCHITEKTURY I BUDOWNICTWA

1. Miejscowość
WARSZAWA ŚRÓDMIEŚCIE
Krakowskie Przedmieście 62

2. Obiekt (nazwa jak w karcie)
TOW. DOBROCZYNNOSCI
"RES SACRA MISER"

3. Zawartość wkładki (nazwa obiektu lub materiału uzupełniającego)
Fot. uzup.: 11-14 Elewacja od ul. Bednarskiej; 15-21 Elewacja od ul. Bednarskiej (Dom Gaya)



11.



12.



13.



14.

Wkładkę założył: Adam Konopacki, VI. 1989
(imię, nazwisko, data)

Miejsce przechowywania negatywów:

OZGraf. Z.P. Ostróda zam. 699 nakł. 23.600

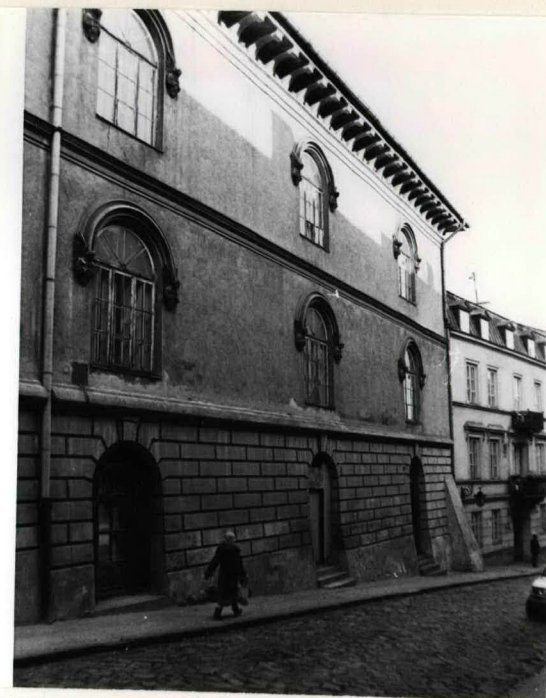
Wzór ODZ 1978 r.



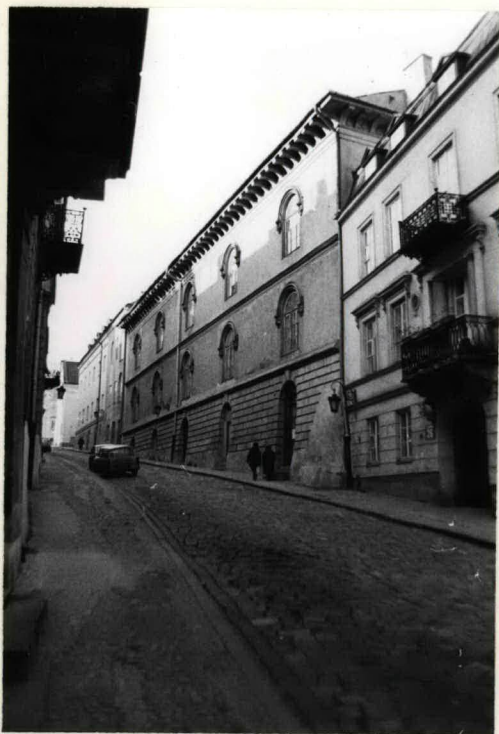
15.



16.



17.



18.



19.



20.



21.

WKŁADKA DO KARTY EWIDENCYJNEJ ZABYTKÓW ARCHITEKTURY I BUDOWNICTWA

1. Miejscowość WARSZAWA ŚRÓDMIEŚCIE Krakowskie Przedmieście 62	2. Obiekt (nazwa jak w karcie) TOW. DOBROCZYNNOSCI "RES SACRA MISER"	3. Zawartość wkładki (nazwa obiektu lub materiału uzupełniającego) Fot. uzup.: 22-28 Elewacja od ul. Bednarskiej (Dom Gaya); 29-31 Strona wschodnia (od strony skarpy)
--	--	--



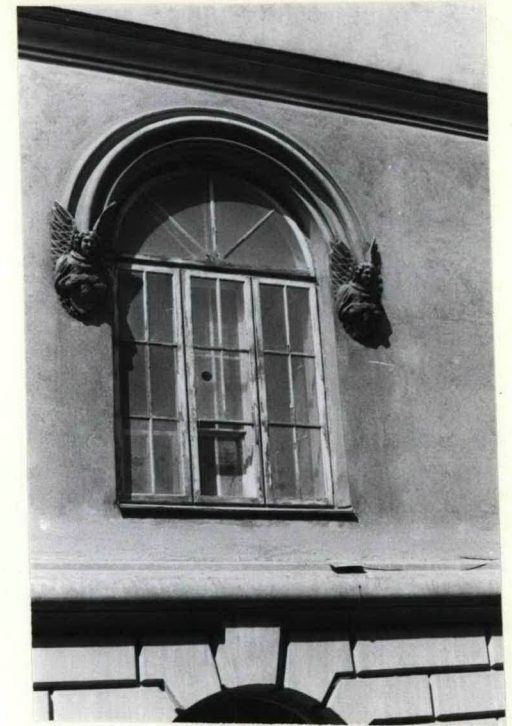
22.



23.



24.



25.



26.



27.

Wkładkę założył: Adam Konopacki, VI.1989
(imię, nazwisko, data)

Miejsce przechowywania negatywów:

OZGraf. Z.P. Ostróda zam. 699 nakł. 23.600



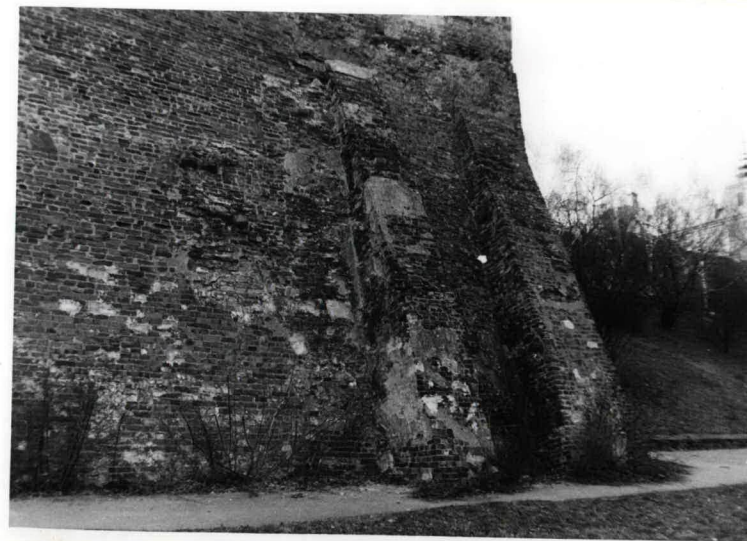
28.



29.



30.



31.

WKŁADKA DO KARTY EWIDENCYJNEJ ZABYTKÓW ARCHITEKTURY I BUDOWNICTWA

1. Miejscowość
WARSZAWA ŚRÓDMIEŚCIE
Krakowskie Przedmieście 62

2. Obiekt (nazwa jak w karcie)
TOW. DOBROCZYNNOŚCI
"RES SACRA MISER"

3. Zawartość wkładki (nazwa obiektu lub materiału uzupełniającego)
 Fot. uzup.: Podwórze I: 32 - str. zach.; 33 - str. pn.; 34 - str. wsch.
 (tzw. Pałac Kazanowskich); 35 - str. pd. (skrzydło od ul. Bednarskiej);
 36, 37 - str. pn. - widok zewn. (od pn.); 38-45 Elew. wsch., tzw. Pałacu
 Kazanowskich



32.



33.



34.



35.



36.



37.

Wkładkę założył: Adam Konopacki, VI. 1989
 (imię, nazwisko, data)

Miejsce przechowywania negatywów:

OZGraf. Z.P. Ostróda zam. 699 nakł. 23.600

Wzór ODZ 1978 r.



38.



39.



40.



42.



44.



41.



43.



45.

WKŁADKA DO KARTY EWIDENCYJNEJ ZABYTKÓW ARCHITEKTURY I BUDOWNICTWA

1. Miejscowość
WARSZAWA ŚRÓDMIEŚCIE
Krakowskie Przedmieście 62

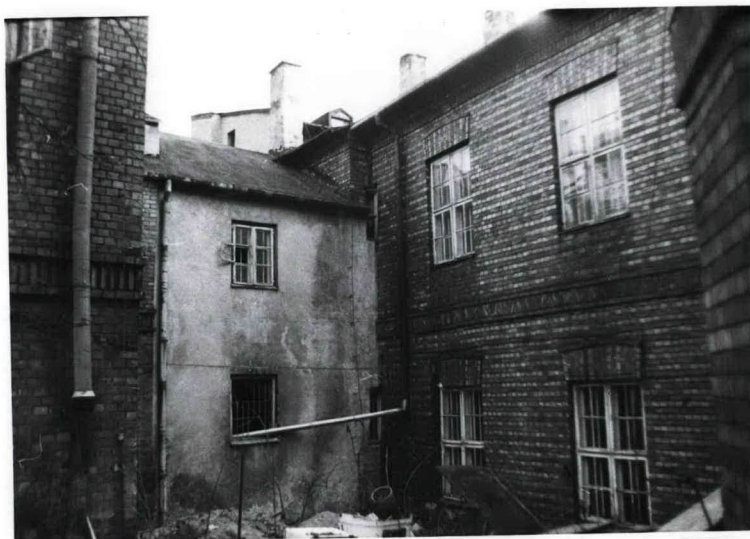
2. Obiekt (nazwa jak w karcie)
TOW. DOBROCZYNNOSCI
"RES SACRA MISER"

3. Zawartość wkładki (nazwa obiektu lub materiału uzupełniającego)

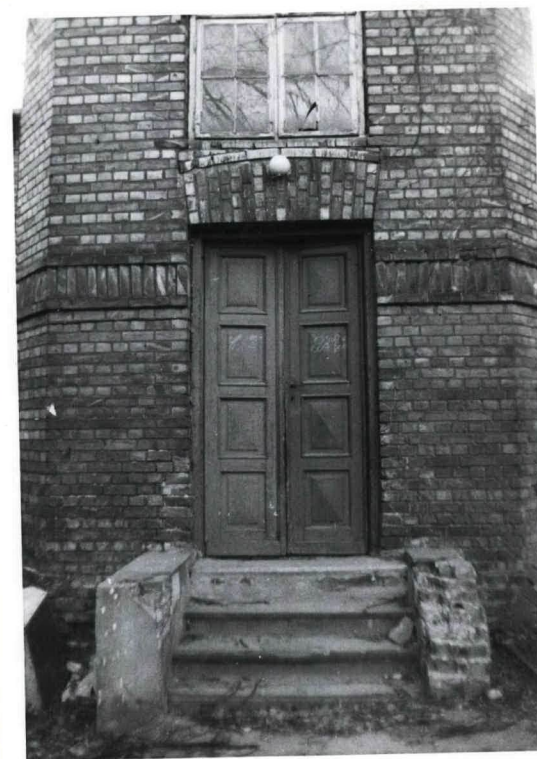
Fot.uzup.: 46-51 Elewacja tylna, podwórzowa tzw. Domu Gaya;/
 52-55 Oficyna w podwórzu wsch. - elewacja



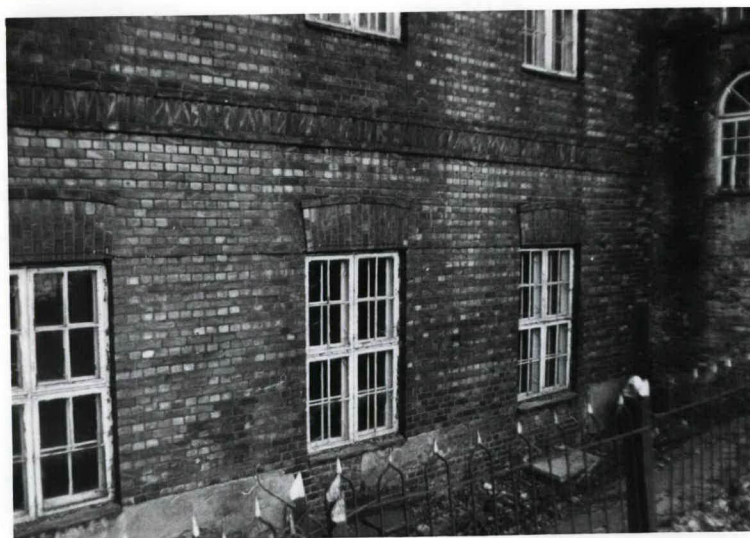
46.



47.



48.



49.

Wkładkę założył: Adam Konopacki, VI.1989
 (imię, nazwisko, data)

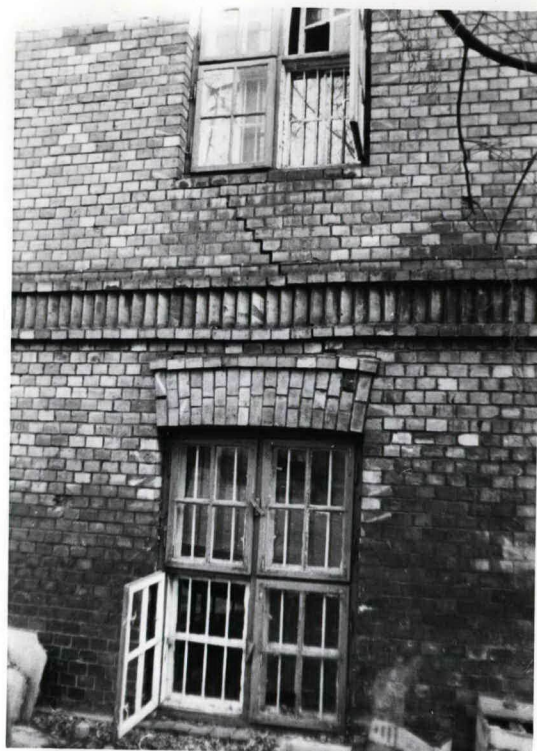
Miejsce przechowywania negatywów:

OZGraf. Z.P. Ostróda zam. 699 nakł. 23.600

Wzór ODZ 1978 r.



50.



51.



52.



53.



54.



55.

WKŁADKA DO KARTY EWIDENCYJNEJ ZABYTKÓW ARCHITEKTURY I BUDOWNICTWA

1. Miejscowość

WARSZAWA ŚRÓDMIEŚCIE
Krakowskie Przedmieście 62

2. Obiekt (nazwa jak w karcie)

TOW. DOBROCZYNNOSCI
"RES SACRA MISER"

3. Zawartość wkładki (nazwa obiektu lub materiału uzupełniającego)

Fot. uzup.: 56-58 Oficyna w podwórzu wsch. - elewacja; 59 - strona
pn. podwórza wsch.; 60, 61 Kaplica w pn.-zach. części skrzydła fronto-
wego; 62, 63 Korytarz skrzydła pn.; 64, 65 Fragmenty sklepienia w
wz. Pałacu Kazanowskich

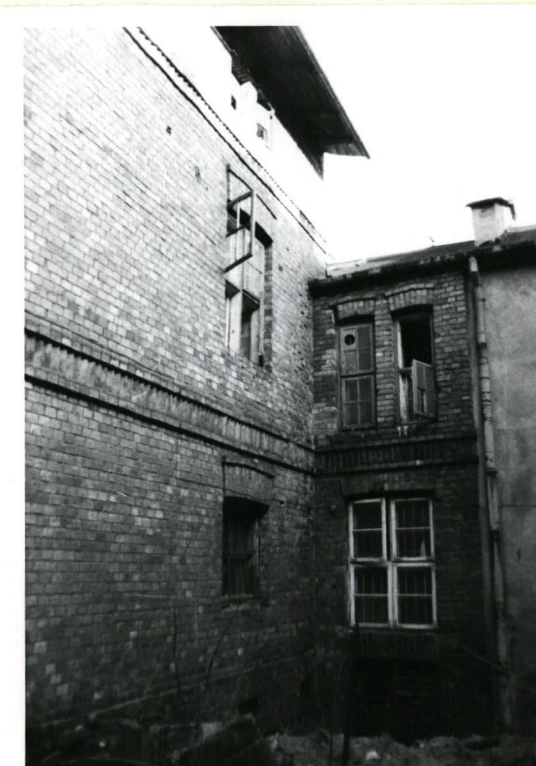
56.



57.



59.



58.

Wkładkę założył: Adam Konopacki, VI.1989
(imię, nazwisko, data)

Miejsce przechowywania negatywów:

OZGraf. Z.P. Ostróda zam. 699 nakł. 23.600

Wzór ODZ 1978 r.



60.



61.



62.



63.



64.



65.

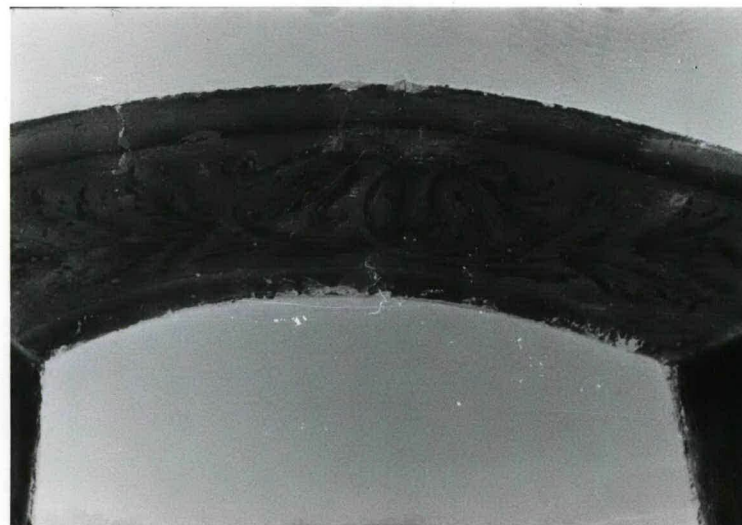
1. Miejscowość WARSZAWA ŚRODMIEŚCIE Krakowskie Przedmieście 62	2. Obiekt (nazwa jak w karcie) TOW. DOBROCZYNNOSCI "RES SACRA MISER"	3. Zawartość wkładki (nazwa obiektu lub materiału uzupełniającego) Fot.uzup.: 66, 70 Malowidła ściennie na piętrze tzw. Pałacu Kazanowskich XVII w. /?/; 71 Schody na piętro w tzw. Pałacu Kazanowskich; 72, 73 Fragmenty klatki schodowej tzw. Domu Gaya
--	--	--



66.



67.



69.



68.

Wkładkę założył: Adam Konopacki, VI. 1989
(imię, nazwisko, data)

Miejsce przechowywania negatywów:

Z-d Poligr. Jan Jasiński W-wa, ul. Wolna 13, tel. 12-43-83

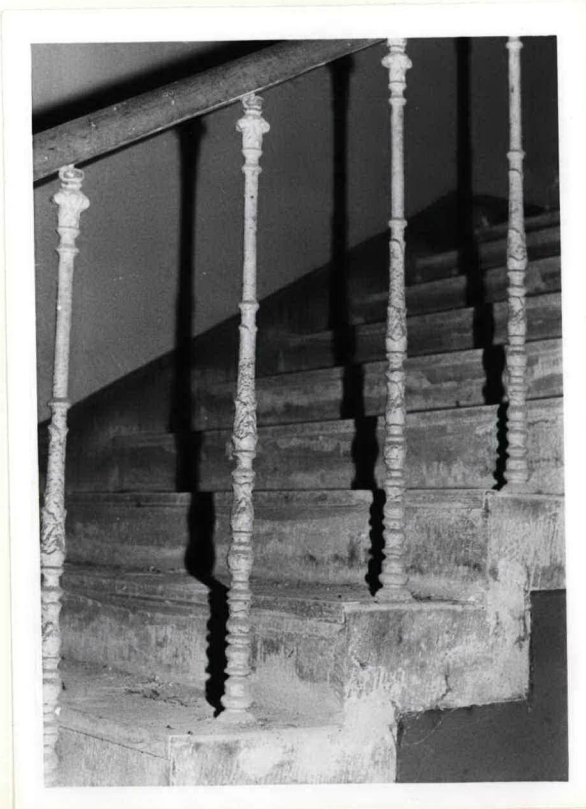
Wzór ODZ 1978 r.



70.



71.



72.



73.