

1. Obiekt

KAMIENICA

*KRAJEWSKIEGO (WALENTEGO
HERINGA)*

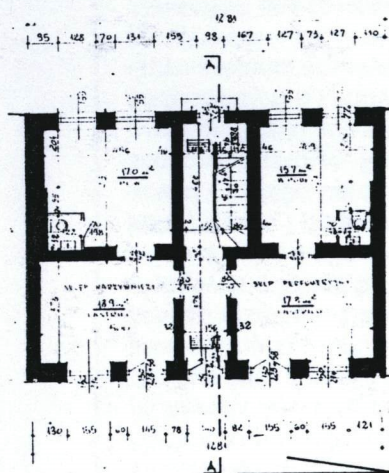
2. Czas powstania

k. XVII/XVIII w.
1948-1951

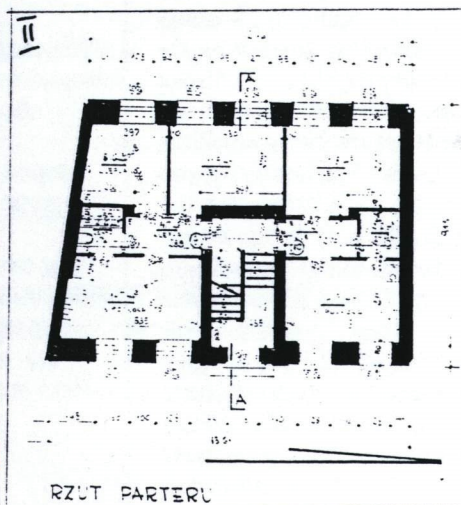
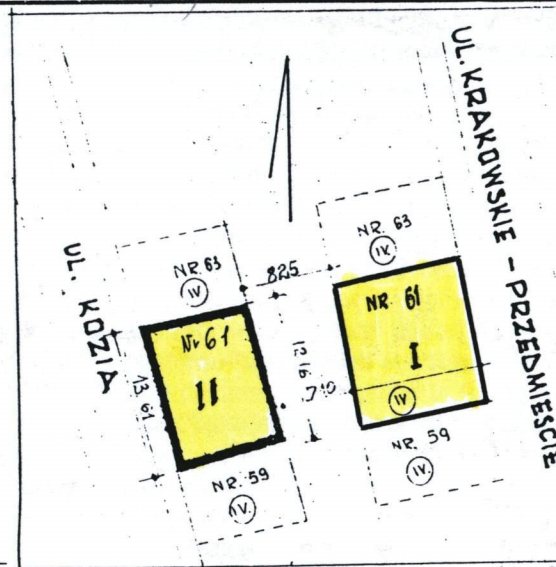
3. Miejscowość

WARSZAWA

11. Zdjęcia, rzut, przekrój, sytuacja, orientacja



RZUT PARTERU



RZUT PARTERU



4. Adres

**ul. KRAKOWSKIE
PRZEDMIEŚCIE NR 61**

nr hipoteczny

KW

lub ewid. gruntów

5. Przynależność administracyjna

województwo **mazowieckie**

gmina

Centrum

6. Poprzednie nazwy miejscowości

7. Przynależność administracyjna
przed 1 VI 1975

województwo **warszawskie**

powiat

8. Właściciel i jego adres

**Gmina Centrum Dzielnica
Śródmieście, Warszawa,
ul. Nowogrodzka 43**

9. Użytkownik i jego adres

**Zarząd Domów Komunalnych
Warszawa-Śródmieście,
Warszawa, ul. Szwoleżerów 5**

10. Rejestr zabytków

226

01.07.1965

Nr data

Krakowskie Przedmieście nr pol. 61,
d. nr hip. 440

Kamienica wzniesiona w k. XVII w. lub w pocz. XVIII w. Wielokrotnie przebudowywana. Na początku XIX stulecia należała do Janascha i przetrwała w rękach tej rodziny powyżej połowy wieku. Od lat sześćdziesiątych po koniec XIX stulecia należała do rodziny Skibów. Zniszczona w 1944 r. Odbudowana w latach 1948-1951 wg. projektu architektów: Teodora Bursze, Anny Boye-Guerquin, Jana Idzikowskiego, Władysława Witkowskiego, Wandy Netto, Franciszka Kumanta jako element zespołu budynków Zakładu Osiedli Robotniczych. Określenie stylu: klasycyzm

Sytuacja; zespół złożony z dwóch wzniesionych na rzucie prostokątów budynków, złożony z budynku frontowego i równoległej doń oficyny, wybudowanych na prostokątnej parceli usytuowanej na trójkątnym obszarze zabudowy pomiędzy zachodnią pierzeją ul. Krakowskie Przedmieście a ul. Kozia, w zabudowie zwartej. **Pomiędzy budynkami znajduje się niewielkie, wąskie podwórko (wspólne dla całego północnego ciągu zabudowy).** **Materiał, konstrukcja:** budynki murowane z cegły na zaprawie cementowo wapiennej, otynkowane, obramienia drzwi wejściowych, płyta balkonu i wsporniki, cokoły - wykonane z piaskowca; stropy ceramiczne, klatki schodowe żelbetowe, dachy kryte dachówką ceramiczną; stolarka okienna i drzwiowa - drewniana, okna półskrzynkowe. **Rzut:** oba budynki dwutraktowe, w parterze na osi środkowej budynku umieszczone wąskie sienie przelotowe, z których dostępne klatki schodowe. **Bryła:** oba budynki czterokondygnacyjne, zwarte, nakryte wysokimi dwuspadowymi dachami, budynki podpiwniczone, poddasze częściowo użytkowe.

Elewacje. Budynek I (od ul. Krakowskie Przedmieście). **Fasada:** IV-kondygnacyjna, 5-osiowa, symetryczna, w kondygnacjach I-III boniowana poziomo, w kondygnacjach II-III z boniowaniem płytowym wzdłuż narożników, cokoł oblicowany płytami piaskowcowymi. W parterze duże witryny sklepowe. Na osi środkowej drzwi wejściowe zamknięte łukiem półkolistym, ujęte szeroką, oprofilowaną opaską z dużym kluczem w zwieńczeniu łuku.; na osi kondygnacji II balkon o prostokątnej kamiennej płycie wspartej na dużych kamiennych kroksztynach, zamknięty kutą balustradą ozdobioną wzdłuż górnej krawędzi motywem ceownic, dołem wybrzuszoną. Kondygnacja I zamknięta wąskim pasem gzymsu kordonowego, pod oknami II i IV kondygnacji ciągi gzyms podokienny. Okna: w kondygnacjach II - III prostokątne, dwuskrzydłowe, czterokwaterowe, w szerokich oprofilowanych opaskach, zwieńczone odcinkami silnie profilowanego gzymsu nadokiennego; otwór balkonowy pośrodku kondygnacji II - zwieńczony trójkątnym oprofilowanym naczółkiem; w kondygnacji IV okna zamknięte łukiem odcinkowym, w opasce z dużym kluczem. Gzyms wieńczący wydatny, wsparty na kwadratowych kostkach. Drzwi wejściowe drewniane, dwuskrzydłowe, w 2/3 wys. przeszklone, ozdobione kutą kratą z pionowych prętów ozdobionych motywami geometrycznymi (okręgi, owale); nadświetle półkoliste z pionowym drewnianym słupkiem pośrodku. Klatka schodowa: schody i podesty z lastriko, balustrada schodów stalowa kuta z motywem owali i ceownic z płomieniem; drzwi do mieszkań z dekoracją płycinową, o profilowanych framugach. **Elewacja tylna /zachodnia/ budynku nr I:** IV-kondygnacyjna, 5-osiowa, na osi z płytkim ryzalitem klatki schodowej, z otworem wejściowym w obramieniu portalowym, utworzonym z pary lizen niosących odcinek belkowania i szeroki profilowany gzyms, ponad którym mały prostokątny poziomy otwór okienka-nadświetla o szerokim, profilowanym obramieniu. Wejście poprzedzone trzema stopniami. Ponad kondygnacją I przebiega silnie profilowany gzyms podokienny okien kond. II. Okna wszystkie prostokątne, w szerokich słabo oprofilowanych opaskach. Stolarka okienna drewniana, okna dwuskrzydłowe, półskrzynkowe, sześciokwaterowe. **Budynek II. Elewacja wschodnia:** IV-kondygnacyjna, 5-osiowa, pośrodku z płytkim ryzalitem klatki schodowej. Kondygnacja I boniowana poziomo, zamknięta silnie profilowanym gzymsem podokiennym II kondygnacji. Nad oknami kondygnacji IV - szeroki, gładki fryz z linearnym oprofilowaniem. Gzyms wieńczący wydatny, silnie profilowany, wytłaczany na osi ryzalitu. Otwór wejściowy w obramieniu portalowym - jak w elewacji tylnej budynku nr I. Drzwi wejściowe drewniane, z dekoracją płycinową, z niewielkim prostokątnym, przeszklonym okienkiem w górnej części, dołem ozdobione kanelurami na cokole, zamkniętymi odcinkiem gzymsu. Klatka schodowa - jak w budynku nr I. **Elewacja zachodnia** (od ul. Koziej): IV-kondygnacyjna, 5-osiowa, z wysokim cokołem oblicowanym płytami z piaskowca. Parter boniowany poziomo, zamknięty pasem profilowanego gzymsu. Pod oknami kond. II wydatny, szeroki gzyms podokienny; pod oknami kond. III - gładki fryz i wąski, ciągły gzyms podokienny; w kond. IV okna ujęte bardzo wąskim gzymsem podokiennym. Otwór wejściowy prostokątny, ujęty szeroką oprofilowaną opaską i zwieńczony odcinkiem gzymsu, ponad którym prostokątne poziome okienko-nadświetle z kutą kratą (motyw „jodełki”). Obramienie otworu wykonane z piaskowca o drobno ryflowanej powierzchni.

Instalacje: wod.kan., gazowa, elektryczna, domofon.

14. Kubatura	4962 m ³	15. Powierzchnia użytkowa	728 m ²	16. Przeznaczenie pierwotne	mieszkalne	17. Użytkowanie obecne	mieszkalno-handlowe
18. Prace budowlane i konserwatorskie, ich przebieg i dokumentacja (po 1945 r.) 1987-1989 – remont elewacji 1990 r. – wymiana instalacji elektrycznej				19. Stan zachowania (fundamenty, ściany zewnętrzne, ściany wewnętrzne, sklepienia, stropy, konstrukcje dachowe, pokrycie dachu, wyposażenie i instalacje) Stan elementów konstrukcyjnych ogólnie dobry. Elewacje zabrudzone, poprzecierane, z odbarwieniami; kamienne cokoły silnie zabrudzone, ze śladami zawilgoceń i zasoleń. Kamienna płyta balkonu pokryta ciemnoszarymi nawarstwieniami brudu i korozji kamienia, z zielonkawymi osadami glonów. Klatki schodowe zaniedbane, z ubytkami powłok malarskich na ścianach.			
20. Najpilniejsze postulaty konserwatorskie Odnowienie elewacji, odsolenie i osuszenie kamiennych cokołów, oczyszczenie płyty balkonowej; remont klatek schodowych.							

21. Akta archiwalne i źródła ikonograficzne (rodzaj, numer i miejsce przechowywania)

23. Uwagi różne

24. Opracowanie karty ewidencyjnej

tekst Anna Radźwicka-Milczewska, listopad 1999

plany, rysunki Anna Radźwicka-Milczewska, listopad 1999

zdjęcia fotogr. Anna Radźwicka-Milczewska, listopad 1999

miejsce przechowywania negatywów

KARTA PO WYPEŁNIENIU PODLEGA OCHRONIE NA PODSTAWIE PRZEPISÓW PRAWA AUTORSKIEGO

22. Bibliografia

Taryffa domów miasta stołecznego Warszawy ..., Warszawa 1821
H. Świątkowski, Taryffa domów miasta Warszawy ..., Warszawa 1852
Skorowidz mieszkańców miasta Warszawy ..., Warszawa 1854
Taryffa domów ..., Warszawa 1869
F. Fryze, I. Chodorowski, Przewodnik po Warszawie, Warszawa
1873/4 - także załączona Taryfa domów ...
Tabel domam goroda Warszawy ..., Warszawa 1887
Spis ulic Warszawy, Warszawa 1890

25. Adnotacje o inspekcjach, informacje o zmianach (daty, imiona i nazwiska wypełniających)

26. Załączniki

1. Miejscowość.....WARSZAWA.....
2. Gmina
3. Województwo MAZOWIECKIE.....

4. Obiekt (nazwa jak w karcie) KAMIEŃCA
ul. KRAKOWSKIE PRZEDMIEŚCIE 61

5. Zawartość wkładki (nazwa materiału uzupełniającego)

FOTOGRAFIE



Wkładkę założył: ANNA RADZIWIKA-MILCZEWSKA, listopad 1999 r.
(imię, nazwisko, data)

Miejsce przechowywania negatywów: archiwum autora karty.....

1. Miejscowość... WARSZAWA

2. Gmina

3. Województwo MAZOWIECKIE

4. Obiekt (nazwa jak w karcie)
KAMIENICA
ul. KRAKOWSKIE PRZEDMIEŚCIE 61

5. Zawartość wkładki (nazwa materiału uzupełniającego)

FOTOGRAFIE



Wkładkę założył: ANNA RADZIWIŃSKA-MILCZEWSKA, listopad 1999 r.
(imię, nazwisko, data)

Miejsce przechowywania negatywów: archiwum autora karty