

**OŚRODEK DOKUMENTACJI  
ZABYTEKÓW W WARSZAWIE**

KARTA EWIDENCYJNA ZABYTEKÓW  
ARCHITEKTURY I BUDOWNICTWA

A B C D E F G H I J K L Ł M N O P R S T U W X Y Z

NR 503

1. Obiekt

**Dom mieszkalny – kamienica (Józefa Skalskiego)**

2. Czas powstania

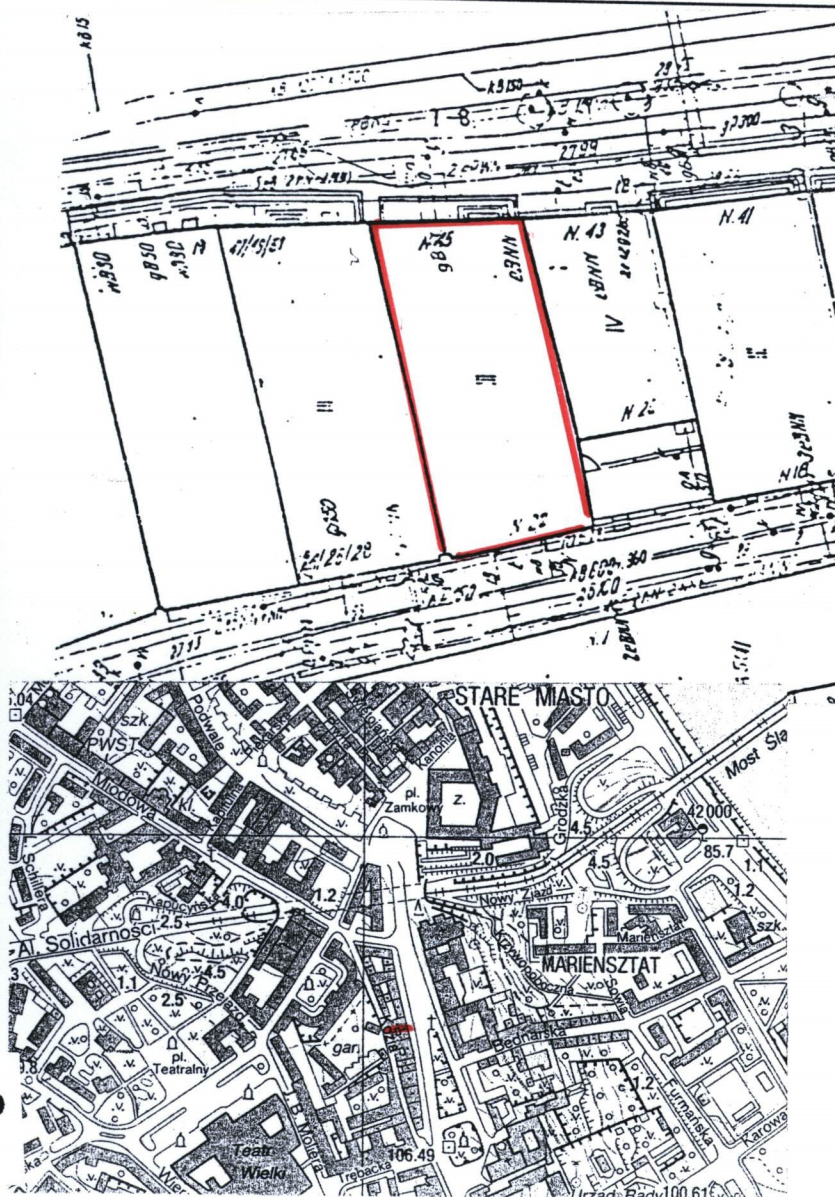
oryginał 1777 r.

odbudowa 1947- 49 r.

3. Miejscowość

**WARSZAWA**

11. Zdjęcia, rzut, przekrój, sytuacja, orientacja



Skala 1:10 000

4. Adres

**ul. Krakowskie Przedmieście nr 45**

nr hipoteczny (stary nr ■■■) nr działki w obrębie 5-03-05

5. Przynależność administracyjna

województwo.....MAZOWIECKIE

gmina.....CENTRUM

6. Poprzednie nazwy miejscowości

**WARSZAWA**

7. Przynależność administracyjna przed I VI 1975

województwo.....WARSZAWSKIE

powiat.....WARSZAWSKI

8. Właściciel i jego adres

**RELAX FOTO**



9. Użytkownik i jego adres

**RELAX FOTO**

**Tadeusz Matan**

**Ul. Złota 8, 00-019 Warszawa**

10. Rejestr zabytków

**Nr 222**

**data 1965 r.**



**Styl: rekonstrukcja w stylu eklektycznym**  
(powojenna odbudowa)

**Historia:** W 1655 roku wzmiankowana kamienica Bischoffa, w 1659 określana jako „pusta”. Odbudowana jako parterowy budynek zawierała ówczesnie jedynie dwa sklepy, kuchnię i piwnicę. W 1700 roku stanowiła własność kuśnierza Kazimierza Ziomeckiego, a w 1743 roku należała do spadkobierców niejakiego Gebła, w rękach których pozostawała do 1767 roku. W latach 1774-77 dla aptekarza Józefa Skalskiego wzniesiono nowy budynek zaprojektowany przez Efraima Schroegera w stylu wczesnoklasycystycznym. Dom mieścił na parterze od frontu aptekę. Pomieszczenie apteki doświetlała pierwotnie para okien, a wejście dostępne było od strony sieni. W 1891 roku lewe okno zastąpiono nowym otworem wejściowym. Bliżej nieokreślona przebudowa kamienicy nastąpiła w l. 1878-79 pod kierunkiem Ludwika Kwiatkowskiego. Kamienica została spalona w 1944 roku, zachowując jednak fasadę i elewację od ul. Koziej. Bezwrotnie straciła jednak cały XVIII – wieczny wystrój wewnątrz. Odbudowa kamienicy nastąpiła w latach 1948-49 pod kierunkiem Mieczysława Kuzmy. W 1999 roku w mansardowy dach wbudowano dwie dodatkowe kondygnacje urozmaicono dach dwoma piętrami facjat oraz dwustopniową attykę ponad gzymsem koronującym.

**Sytuacja:** zespół dwóch kamienic na rzucie czworoboku połączonych od pñ. krótką oficyną, kamienice położone na działce między ulicami Krakowskie Przedmieście i Kozia, budynki ustawione są w zabudowie zwartej, zwrócone kalenicowo w stosunku do ulicy, posiadają po dwie elewacje: kamienica 1 z fasadą od ul. Krakowskie Przedmieście i elewacją od dziedzińca, oficyna z elewacją pñd., kamienica 2 z fasadą od ul. Koziej i elewacją od dziedzińca.

**Materiał, konstrukcja:** ściany ceglane, otynkowane /tynki cementowo-wapienne/ w części parteru i na skrajach oraz na wysokości pięter, pomiędzy osiami na pilastrach pokryta boniowaniem, podpiwniczona, stropy drewniane, ognioodporne, więźba dachowa drewniana płatowo-kleszczowa, pokrycie dachu blachą, okna drewniane.

**Rzut:** kamienica frontowa na rzucie czworoboku, dwutraktowa z sienią usytuowaną w trakcie pñd. z dwubiegową klatką schodową. Od północy łączy ją jednotraktowa oficyna z dwutraktową kamienicą tylną z fasadą od str. ul Koziej (dawny nr 20).

**Bryła:** zwarta, czterokondygnacyjna, nakryta dwuspadowym dachem mansardowym z użytkowym poddaszem (piąta kondygnacja) zaopatrzoną w facjaty w dolnych i górnych połaciach dachowych.

**Fasada od ul. Krakowskie Przedmieście:** trzypiętrowa, trójosiowa, akcentowana w kondygnacji parteru boniowaniem pasowym natomiast na pozostałych kondygnacjach boniowanymi lizenami. Poszczególne kondygnacje oddzielają listwy gzymsów kordonowych. Gzyms wieńczący oparty na kroksztynach poprzedzony został dwoma listwami architrawu. Otwory okienne i drzwiowe prosto zamknięte, na parterze ujęte węgarami oraz nadprożami z piaskowca. Ponad nimi rozmieszczono kłince zwornikowe. Wejście na pierwszej osi. Kondygnacja druga, o charakterze piano nobile zawiera wysokie, dwuskrzydłowe okna z nadświetlem górnym, prostokątne płyciny podokienne oraz listwę gzymsu nadokiennego zaopatrzonego w spadzisty daszek. Gzyms poprzedzony został dodatkowo w płycinę wypełnioną dekoracją roślinną. Środkowa oś zawiera balkon z ażurową, metalową balustradą. Okna kondygnacji trzeciej urozmaicają od dołu płycinę z dekoracją w formie girland oraz od góry wypełnione wicią roślinną. Okna ostatniej kondygnacji posiadają jedynie ażurową balustradę oraz proste gzymsy nadokienne. W partii dachu mansardowego na środkowej osi wzniesiono murowaną prosto zamkniętą facjatę z bocznymi spływami. Pole środkowe facjaty zawiera płycinę z centralnie umieszczonym okullusem oraz stylizowaną dekoracją roślinną i girlandami. Po bokach facjaty rozmieszczono facjaty okienne zamknięte łukiem odcinkowy. Analogiczne facjaty rozmieszczono również w połaciach bocznych dachu kamienicy. W górnej połaci po umieszczeniu w przestrzeni dachu mansardowego drugiej kondygnacji wzniesiono facjatę poprzedzoną małym tarasem.

**Fasada od ul. Koziej (dawny nr 20):** stanowi uproszczoną wersję fasady kamienicy frontowej, trzypiętrowa, czteroosiowa. Osie środkowe są sprzężone, w tym pñ. przepruta oknami a pñd. blendami. W parterze okna zdobione są uszakowymi opaskami płycinowymi, wejście na trzeciej osi bez oprawy. Parter oddzielony gzymsem kordonowym, ze wspartymi na górnej krawędzi prostokątnymi płytami podokienników pierwszego piętra. Okna w identycznych oprawach z uzupełnionymi powyżej gzymсами nadokiennymi, na osiach środkowych złączonymi. Okna drugiego i trzeciego piętra ujęte w profilowane opaski ujmujące w dolnej krawędzi gzyms kordonowy. Całość wieńczy wydatny, profilowany gzyms koronujący, ponad którym w partii łamanego dachu występuje triada okien facjat.

**Elewacje tylne** bez ozdób, wyjście na wewnętrzne podwórko ograniczone od pñd. ścianą szczytową kamienicy nr 43, od pñ. ścianą trzypiętrowej trójosiowej oficyny.



<p>Kubatura</p> <p>3230 m<sup>3</sup></p>	<p>15. Powierzchnia użytkowa</p>	<p>16. Przeznaczenie pierwotne</p> <p>mieszkalno - usługowe</p>	<p>17. Użytkowanie obecne</p> <p>usługowe</p>
<p>Prace budowlane i konserwatorskie, ich przebieg i dokumentacja (po 1945 r.)</p> <p>1944 r. - kamienica spłonęła, zachowując mury fasady oraz elewację od ul. Koziej. 1951 r. - obudowa kamienicy według projektów Mieczysława Kuzma i Zygmunta Stepińskiego ze zmianą oryginalnego układu osi fasady z trzech na cztery, elewacje otrzymały nowy wystrój.</p> <p>Lata 70 XX w. zamknięcie sieni przelotowych</p> <p>1989 r. – remont elewacji</p> <p>1990 r. – wymiana instalacji elektrycznej</p> <p>1992 r. – remont części parteru</p> <p>1999 r. – kapitalny remont: przebudowa dachu mansardowego na dwukondygnacyjny (dołożenie wyższego piętra mansard z balkonem pełnym od frontu), uzupełnienie dekoracji: dodanie attyki nad gzymsem wieńczącym, remont elewacji, przebudowa wnętrza.</p>		<p>19. Stan zachowania(fundamenty, ściany zewnętrzne, ściany wewnętrzne, sklepienia, stropy, konstrukcje dachowe, pokrycie dachu, wyposażenie i instalacje)</p> <p>Stan elementów konstrukcyjnych ogólnie dobry. Elewacje w stanie bardzo dobrym. Klatka schodowa w stanie bardzo dobrym.</p>	
<p>Najpilniejsze postulaty konserwatorskie</p>			

21. Akta archiwalne i źródła ikonograficzne (rodzaj, numer i miejsce przechowywania)

Księga hipoteczna (Hipoteka Warszawska)  
Akta Nieruchomości ul. (Archiwum m. st. Warszawy)  
Akta Archiwalne Urzędu Wojewódzkiego Konserwatora Zabytków :  
-Zdjęcia Archiwalne WOSOZ

23. Uwagi różne

24. Opracowanie karty ewidencyjnej

tekst.....mgr Norbert Piwowarczyk

plany, rysunki.....(przygotował).. mgr Norbert Piwowarczyk

fotografie..... mgr Norbert Piwowarczyk

miejsce przechowywania negatywów.....u autora

KARTA PO WYPEŁNIENIU PODLEGA OCHRONIE NA PORSTAWIE PRZEPISÓW PRAWA AUTORSKIEGO

22. Bibliografia

Encyklopedia Warszawy, Warszawa 1975  
J. Kasprzycki, *Korzenie miasta. Warszawskie pożegnania. Śródmieście.*, T. , Warszawa 1997.  
Kwiatkowski M., *Architektura mieszkaniowa Warszawy*, Warszawa 1989 r.  
St. Szenic, J Chudek, *Najstarszy Trakt Warszawy*, Warszawa 1955.  
E. Szwankowski, *Ulice i place Warszawy*, Warszawa 1970.  
Świątkowski H., *Taryfa domów miasta Warszawy..*, Warszawa 1852.  
Skorowidz mieszkańców miasta Warszawy..., Warszawa 1854 r.  
Fryze F., Chodorowski i., *Przewodnik po Warszawie*, Warszawa  
Zieliński J. *Atlas dawnej architektury Warszawy*, Warszawa 2001 r., T.7.

25. Adnotacje o inspekcjach, informacje o zmianach (daty, imiona i nazwiska wypełniających)

26. Załączniki

1 załącznik



**ZAŁĄCZNIK NR 1**

5. Obiekt (nazwa jak w karcie)

6. Zawartość wkładki (nazwa materiału uzupełniającego)

**KAMIENICA - Krakowskie Przedmieście  
nr 45 (Kozia 20)**

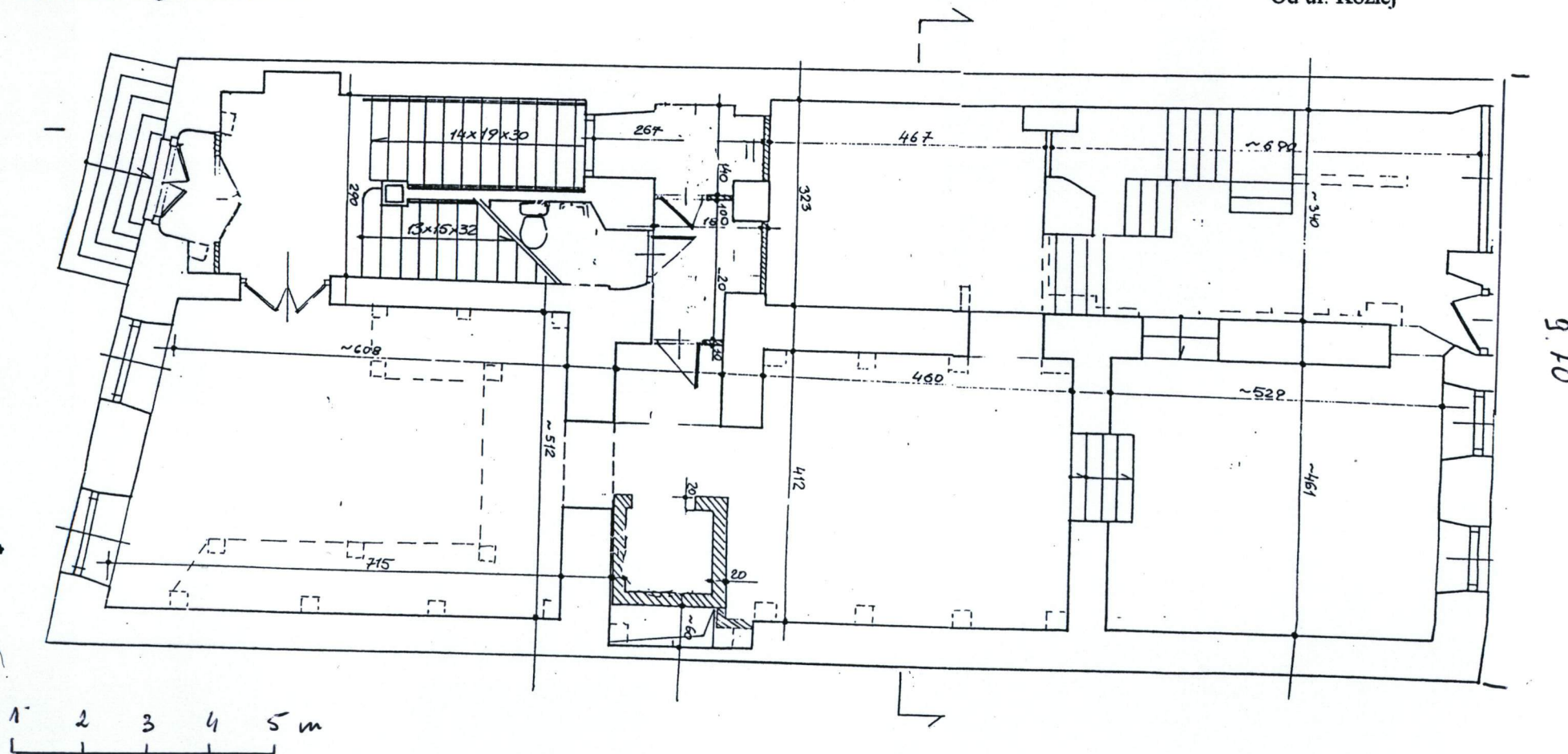
c.d. rubr. Nr 13, plany parteru, zdjęcia.

**Wnętrza:** sień wejściowa od str. ul. Kr. Przedmieścia dwuprzęsłowa, po lewej stronie zejście do piwnic (obecnie restauracja) nakryte dwuprzęsłowym sklepieniem krzyżowym, po prawej stronie dobudowana klatka chodowa (dawniej sień przelotowa). Sien zachowała oryginalne elementy wystroju w postaci zdobionych głowic pilastrów akcentujących arkady rozdzielające wyjście do piwnic od klatki schodowej. Głowice wykonane z bloków piaskowca utrzymane są w porządku jońskim z dodaną od spodu dekoracją roślinno owocową. Klatka schodowa zbudowana wtórnie z dwubiegowymi schodami z okładziną granitową, ograniczona jest dekoracyjną, kutą balustradą z motywów esownic, akantów i kraty.

**Instalacje:** wodno kanalizacyjna, gazowa, elektryczna.

## Od Krakowskiego Przedmieścia

Od ul. Koziej



Wkładkę założył:..... Norbert Piwowarczyk grudzień 2002 r.





1. sklepienie krzyżowe nad zejściem do piwnic



2. Widok od wejścia na główną sień



3. schody z półpiętra