

**OŚRODEK DOKUMENTACJI
ZABYTEKÓW W WARSZAWIE**

KARTA EWIDENCYJNA ZABYTEKÓW
ARCHITEKTURY I BUDOWNICTWA

A B C D E F G H I J K L Ł M N O P R S T U W X Y Z

NR 502

1. Obiekt

Dom mieszkalny – kamienica (Cechu Cyrulików)

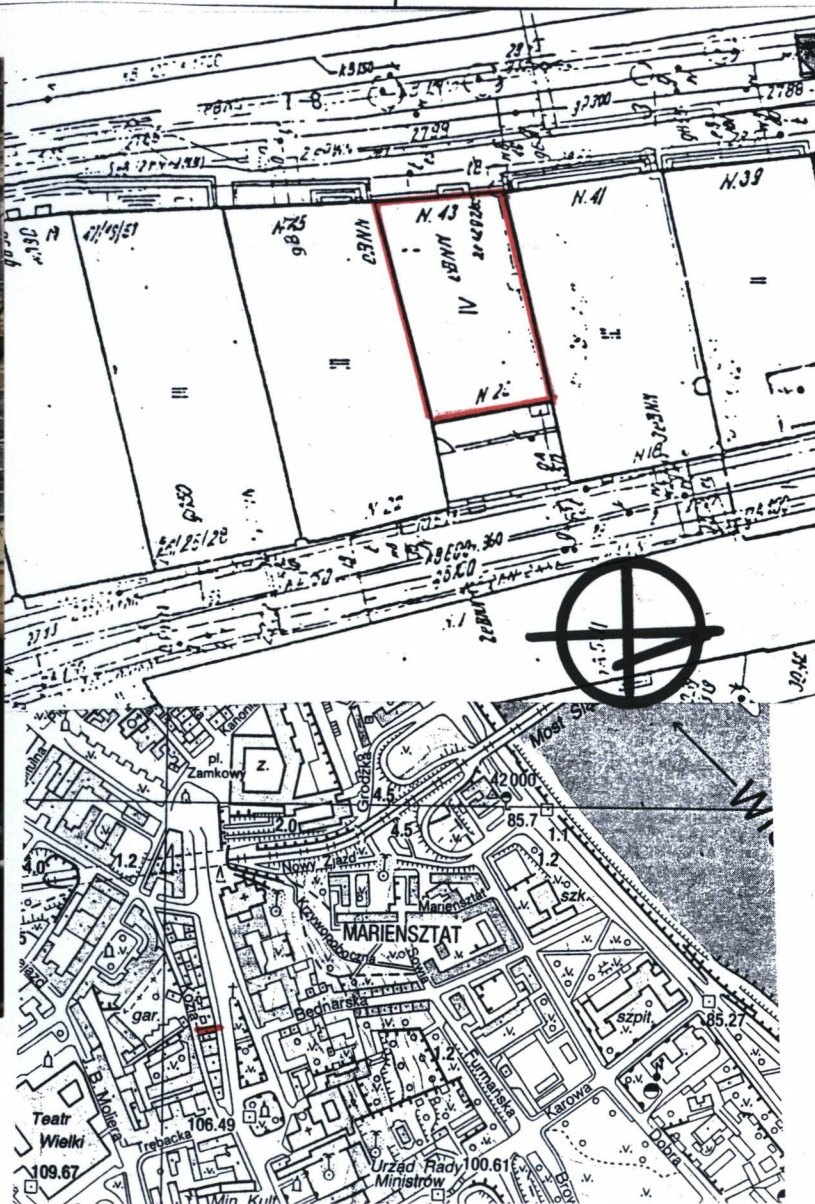
2. Czas powstania

oryginał ok. pocz. XVIII w.
odbudowa 1948- 49 r.

3. Miejscowość

WARSZAWA

11. Zdjęcia, rzut, przekrój, sytuacja, orientacja



Skala 1:10 000

4. Adres

ul. Krakowskie Przedmieście nr 43

nr hipoteczny (stary nr ■■■) nr działki 28 w obrębie 5-03-05

5. Przynależność administracyjna

województwo.....MAZOWIECKIE

gmina.....CENTRUM

6. Poprzednie nazwy miejscowości

WARSZAWA

7. Przynależność administracyjna przed I VI 1975

województwo.....WARSZAWSKIE

powiat.....WARSZAWSKI

8. Właściciel i jego adres

Urząd Miasta Stołecznego Warszawy

9. Użytkownik i jego adres

**Zarząd Domów Komunalnych
Administracja Domów Komunalnych nr 9
Ul. Gałczyńskiego 12 a, 00-362 Warszawa**

10. Rejestr zabytków

Nr 221 data 1965 r.

Styl: rekonstrukcja w stylu eklektycznym
(powojenna odbudowa)

Historia: Pierwsza parterowa kamieniczka wybudowana była jeszcze przed 1700 r. jako własności **Jakuba Tugela**. W 1743 r. przynależała do **Cechu Cyrulików**. Posiadała wtedy jedno piętro i facjatę, po 1819 r. nadbudowano drugie piętro i dodano nowy późnoklasykistyczny wystrój fasady. Kamienica przed 1937 r. była niższa o jedną kondygnację. W 1944 kamienica była spalona ale zachowała mury obwodowe i wystrój elewacji. Obudowa przeprowadzona w latach 1948 - 49 r. pod kierunkiem Czesława Kuzmy i Zygmunta Stępińskiego zachowała oryginalny wystrój elewacji. Kamienicę dodatkowo nadbudowano o jedną kondygnację. Należy podkreślić, że budynek posiada autentyczną substancję w postaci XVIII – wiecznych murów obwodowych.

Sytuacja: kamienica położona jest na działce między ulicami **Krakowskie Przedmieście** i **Kozia**. Ustawiona jest w zabudowie zwartej, zwrócona kalenicowo w stosunku do ulicy, posiada dwie fasady wschodnią od ul. **Krakowskie Przedmieście** i zachodnią od ul. **Koziej**, poprzedzoną murem z bramą i niewielkim podwórzem.

Materiał, konstrukcja: ściany ceglane, otynkowane /tynki cementowo-wapienne/ w części parteru i na skrajach pokryte boniowaniem, podpiwniczona, stropy drewniane, ognioodporne, więźba dachowa drewniana płatowo-kleszczowa, pokrycie dachu blachą, klatka schodowa lastrikowa, okna drewniane.

Rzut: kamienica frontowa na rzucie prostokąta, trójtaktowa z usytuowaną w środkowej osi sienią przelotową w tylnym trakcie nieco przesuniętą w kierunku pln., klatka schodowa zlokalizowana od ul. **Koziej** w trakcie pln., dwubiegowa.

Bryła: zwarta, trójkondygnacyjna, nakryta, dwuspadowym dachem z dwoma małymi facjatami na skrajach.

Fasada od ul. Krakowskie Przedmieście: trzypiętrowa, trójosiowa, parter na wysokim cokole, otwory okienne i wejściowe usytuowane niesymetrycznie : na pierwszej osi małe prostokątne okno, obok otwór wejściowy przesunięty pomiędzy pierwszą i drugą oś oraz na trzeciej osi dwa prostokątne okna ujęte w profilowane opaski ze wspólnym gzymsiem parapetowymi i nadokiennikiem wspartym na konsolach. Portal poprzedzony trzema stopniami, zamknięty łukiem z obramieniem płytowym ze zwornikiem zakończonym kulą. Parter zamyka gzyms kordonowy z nałożonymi parapetami pierwszego piętra. Na pierwszym piętrze duże okna ujęte w profilowane opaski, zwieńczone rozbudowanymi gzymsami nadokiennymi. Drugi i trzecie piętro odcięte gzymsami kordonowymi w linii dolnej krawędzi okien. Okna mniejsze ujęte w profilowane opaski. Całość wieńczy słabo wyodrębniony gzyms koronujący.

Fasada od ul. Koziej (dawny nr 18): poprzedzona płytkim podwórzem oddzielonym od ulicy murem przyulicznym. Trzypiętrowa, czteroosiowa, pozbawiona dekoracji oprócz gzymsu kordonowego na parterem. Okna na wszystkich piętrach jednakowe, dwuskrzydłowe z lekko wystającym gzymsiem parapetowym. Całość zamyka profilowany gzyms koronujący.

Wnętrza: sień wejściowa, głęboka i wąska, w przednim trakcie czteroprześlowa, nakryta sklepieniem krzyżowym. Łukowy gurt oddziela piąte przeszło zlokalizowane w trakcie tylnym, sień zakręca nieco w prawą stronę na przeszle szóstym i przechodzi w przeszło równoległe dochodzące do wylotu sieni (obecnie okno) poprzedzonego trzema stopniami i przejściem na klatkę schodową zlokalizowaną w prawym pln. trakcie. **Schody** z lastrikową okładziną z balustradą z prętów.

Instalacje: wodno kanalizacyjna, gazowa, elektryczna, domofon.

14. Kubatura	15. Powierzchnia użytkowa	16. Przeznaczenie pierwotne	17. Użytkowanie obecne
2217 m ³	440 m ²	mieszkalno - usługowe	mieszkalno - usługowe
18. Prace budowlane i konserwatorskie, ich przebieg i dokumentacja (po 1945 r.)		19. Stan zachowania(fundamenty, ściany zewnętrzne, ściany wewnętrzne, sklepienia, stropy, konstrukcje dachowe, pokrycie dachu, wyposażenie i instalacje)	
<p>1944 r. - kamienica spłonęła, zachowując mury obwodowe i część wystroju fasad. 1951 r. - obudowa kamienicy według projektów Mieczysława Kuzma i Zygmunta Stępińskiego z zachowaniem oryginalnego wystroju, i nadbudową o jedno piętro.</p> <p>1968 r. – adaptacja strychu</p> <p>1978 r. – wymiana instalacji elektrycznej</p> <p>1988 r. – remont elewacji</p>		<p>Stan elementów konstrukcyjnych ogólnie dobry. Elewacje w stanie złym, widoczne plamy zasolenia i zawilgocenia w partii cokołu i parteru – przetarcia i ubytki farby elewacyjnej.</p>	
20. Najpilniejsze postulaty konserwatorskie			
Remont elewacji, odsolenie, osuszanie cokołów, remont klatki schodowej i sieni.			

21. Akta archiwalne i źródła ikonograficzne (rodzaj, numer i miejsce przechowywania)

Księga hipoteczna (Hipoteka Warszawska)
Akta Nieruchomości ul. (Archiwum m. st. Warszawy)
Akta Archiwalne Urzędu Wojewódzkiego Konserwatora Zabytków :
-Zdjęcia Archiwalne WOSOZ

23. Uwagi różne

24. Opracowanie karty ewidencyjnej

tekst.....mgr Norbert Piwowarczyk

plany, rysunki.....(przygotowała).. mgr Norbert Piwowarczyk

fotografie..... mgr Norbert Piwowarczykvc

miejsce przechowywania negatywów.....u autora

KARTA PO WYPEŁNIENIU PODLEGA OCHRONIE NA PORSTAWIE PRZEPISÓW PRAWA AUTORSKIEGO

22. Bibliografia

Encyklopedia Warszawy, Warszawa 1975
J. Kasprzycki, *Korzenie miasta. Warszawskie pożegnania. Śródmieście.*, T. , Warszawa 1997.
Kwiatkowski M., *Architektura mieszkaniowa Warszawy*, Warszawa 1989 r.
St. Szenic, J Chudek, Najstarszy *Trakt Warszawy*, Warszawa 1955.
E. Szwankowski, *Ulice i place Warszawy*, Warszawa 1970.
Świątkowski H., *Taryfa domów miasta Warszawy...*, Warszawa 1852.
Skorowidz mieszkańców miasta Warszawy..., Warszawa 1854 r.
Fryze F., Chodorowski i., *Przewodnik po Warszawie*, Warszawa
Zieliński J. *Atlas dawnej architektury Warszawy*, Warszawa 2001 r., T.7.

25. Adnotacje o inspekcjach, informacje o zmianach (daty, imiona i nazwiska w pełniących)

26. Załączniki

1 załącznik

WKŁADKA DO KARTY EWIDENCYJNEJ ZABYTKÓW ARCHITEKTURY I BUDOWNICTWA**ZAŁĄCZNIK NR 1**

1. Miejscowość WARSZAWA

2. Dzielnica: CENTRUM

3. Województwo MAZOWIECKIE

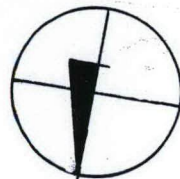
5. Obiekt (nazwa jak w karcie)

Dom mieszkalny - kamienica
ul. Krakowskie Przedmieście nr 43, (Kozia 18)

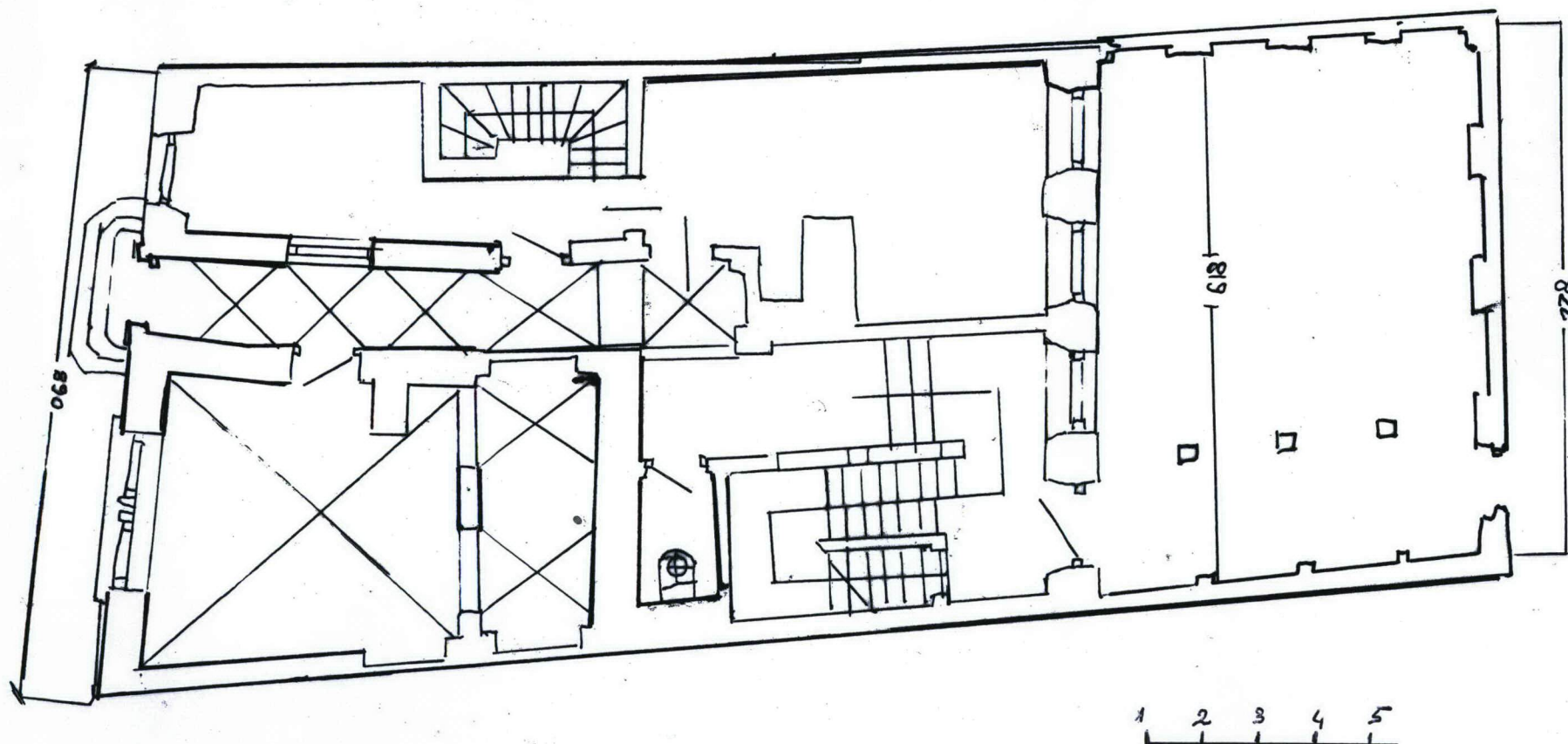
6. Zawartość wkładki (nazwa materiału uzupełniającego)

plan parteru, zdjęcia

od Krakowskiego Przedmieścia



od ul. Koziej



kładkę założył:..... Norbert Piwowarczyk grudzień 2002 r.

Wzór ODZ 1999 r.



1. Elewacja i brama od ul. Koziej



2. Widok na klatkę schodową



3. Portal od str. ul. Krak Przedmieście



4. Widok na korytarz od str. wejścia