

**OŚRODEK DOKUMENTACJI
ZABYTKÓW W WARSZAWIE**

KARTA EWIDENCYJNA ZABYTKÓW
ARCHITEKTURY I BUDOWNICTWA

A B C D E F G H I J K L Ł M N O P R S T U W X Y Z

NR 500

1. Obiekt

Dom mieszkalny - kamienica

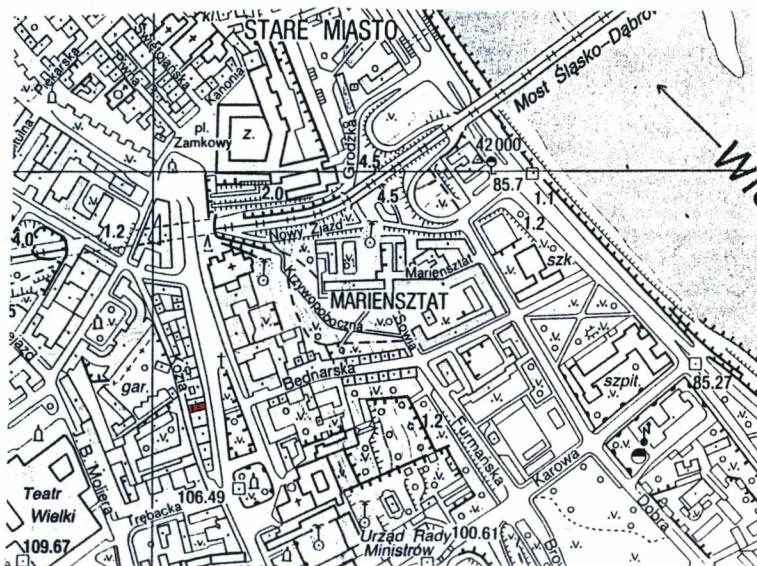
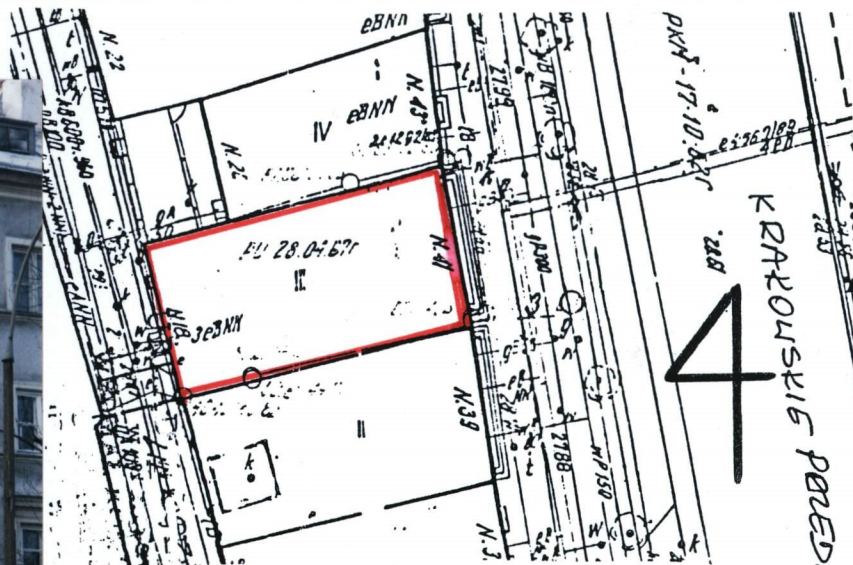
2. Czas powstania

oryginał z pocz. XVIII w.
odbudowa 1947- 49 r.

3. Miejscowość

WARSZAWA

11. Zdjęcia, rzut, przekrój, sytuacja, orientacja



Skala 1:10 000

4. Adres

ul. Krakowskie Przedmieście nr 41

nr hipoteczny (stary nr ☐) nr działki 29 w obrębie 5-03-05

5. Przynależność administracyjna

województwo.....MAZOWIECKIE

gmina.....CENTRUM

6. Poprzednie nazwy miejscowości

WARSZAWA

7. Przynależność administracyjna przed I VI 1975

województwo.....WARSZAWSKIE

powiat.....WARSZAWSKI

8. Właściciel i jego adres

Cech Krawców Miasta Stołecznego
Warszawy

Ul. Krakowskie Przedmieście 41

9. Użytkownik i jego adres

Cech Krawców Miasta Stołecznego
Warszawy

Ul. Krakowskie Przedmieście 41

10. Rejestr zabytków

Nr 220

data 1965 r.

Styl: rekonstrukcja w stylu eklektycznym
(powojenna odbudowa)

Historia: Pierwsza parterowa kamieniczka wybudowana była jeszcze przed 1700 r. jako własności **Karenstorffera**. W 1743 r. przynależała do **Cechu Krawców**.

Obecnie istniejąca kamienica powstała między 1743 a 1754 r., jako reprezentacyjna siedziba cechu. Przed poł XIX w. została przebudowana ze zmianą wystroju fasady z dekoracją późnoklasycystyczną. Budynek zyskał wówczas boniowanie w partii parteru, profilowane obramienia okien na z gzymsami nadokiennymi na konsolkach w partii pierwszego piętra oraz parapetowym gzyms na piętrze drugim. Całość wieńczył profilowany, kostkowy gzyms koronujący. W stromym dachu krytym rombowa, blaszaną łuską, zlokalizowane były trzy okna facjat. W 1908 r. podczas generalnego remontu przywrócono następnie poprzednie formy barokowe.

Elewacja od str. Ul. Koziej (dawny nr 16) wg stanu z 1935 r. posiadała tylko jedno piętro i trzy osie. W dachu usytuowane były facjaty z trójkątnymi zwieńczeniami. Pozbawiona dekoracji, na pierwszej osi piętra wyróżniało się znacznie powiększone, zakratowane okno.

W 1944 kamienica częściowo splonęła. Obudowa przeprowadzona w latach 1947 - 49 r. pod kierunkiem Kazimierza Biernackiego odbyła się zgodnie ze stanem sprzed zniszczenia. Należy podkreślić, że budynek posiada autentyczną substancję w postaci XVIII – wiecznych murów obwodowych oraz stropów i dekoracji z XIX wiecznej odbudowy.

Sytuacja: kamienica położona jest na działce między ulicami **Krakowskie Przedmieście** i **Kozia**. Ustawiona jest w zabudowie zwartej, zwrócona kalenicowo w stosunku do ulicy, posiada dwie fasady wschodnią od ul. **Krakowskie Przedmieście** i zachodnią od ul. **Koziej**.

Materiał, konstrukcja: ściany ceglane, otynkowane /tynki cementowo-wapienne/ w części parteru i na skrajach pokryte boniowaniem, podpiwniczona, stropy drewniane, ognioodporne, więźba dachowa drewniana płatowo-kleszczowa, pokrycie dachu w dolnej części dachówką ceramiczną w górnej blachą, klatka schodowa lastrikowa, okna drewniane.

Rzut: kamienica frontowa na rzucie prostokąta, trójtaktowa z usytuowaną w środkowej osi sienią przelotową, klatka schodowa zlokalizowana od ul. Koziej w bocznym trakcie, trójbiegowa z duszą.

Bryła: zwarta, trójkondygnacyjna, nakryta wysokim, dwuspadowym, łamanym dachem z trzema facjat.

Fasada od ul. Krakowskie Przedmieście: dwupiętrowa, trzyosiowa, boniowana pasowo na wszystkich kondygnacjach. Parter na wysokim cokole, w 2 skrajnych osiach zawiera szerokie witryny zamknięte łukiem odcinkowym, pośrodku wejście –kamienny portal zamknięty łukowo ze zwornikiem zwieńczonym kulą. W podłęczach kute kraty z motywów krzywek, w portalu występuje dodatkowo ażurowa tarcza heraldyczna z wyobrażeniem nożyc. Gzyms koronowy oddzielający parter od piętra występuje w postaci rozbudowanej. Nad parterem zdobiony ząbkowaniem, powyżej pas fryzu, w którym osadzono wiązki cokołów opraw okiennych, ujmujące ślepe balustrady tralkowe podokienników. Na osi środkowej dodatkowo kartusz cechowy (w górnym polu Syrenka a w dolnym cyrkiel i węgielnica) Zwieńczenie gzymsu zlokalizowane jest w linii parapetów pierwszego piętra.

Okna dwuskrzydłowe, na pierwszym piętrze ośmiokwaterowe, ujęte pilastrami toskańskimi. Obramienia wokół okien w postaci opasek z fryzem nadokiennym, wypełnionym czterema krążkami. Głowice pilastrów podtrzymują wsparte na konsolach rozbudowane naczółki wieńczące okna. Przerwane łuki archiwolty zwinęte wolutowo zaopatrzone pośrodku w pryzmatyczne prostokątne plakiety, wieńczą trójkątne naczółki sięgające opraw okien wyższego piętra. Okna drugiego piętra mniejsze, sześciokwaterowe, ujęte są szerokimi opaskami zwieńczonymi podwójnym klinem. Górne naroża posiadają uszakowe wycięcia, a skraje dolnej krawędzi ozdobiono łezkami. Całość wieńczy rozbudowany gzyms koronujący zdobiony ząbkowaniem, kimationem jońskim, modylionami z liśćmi akantu i rozetkami na spodzie płyty. Facjaty w dolnej części dachu posiadają trzy małe okna dwuskrzydłowe zwieńczone trójkątnymi naczółkami.

Fasada od ul. Koziej: trzypiętrowa, trójosiowa, w parterze na dwóch pierwszych osiach znajdują się małe, kwadratowe okna, na trzeciej portal -zamknięty półkoliście w wykonany w tynku oprawie płytowej ze zwornikiem. Okna dwuskrzydłowe, obwiedzione płaskimi opaskami o wyodrębnionych krawędziach, na pierwszym piętrze większe od pozostałych. Ostatnie piętro odcina pokryty dachówką gzyms kordonowy, będący jednocześnie podstawą okien. Całość zamyka profilowany gzyms koronujący.

Wnętrza: sień wejściowa, głęboka i wąska, posiada sklepienie kolebkowe z siedmioma lunetami z każdej strony. Klatka schodowa na tyłach domu usytuowana jest w lewym, skrajnym trakcie, za schodami tylne wyjście na ul. Kozia. **Schody** z lastrykową okładziną z kutą balustradą powojenną zdobioną esownicami.

Instalacje: wodno kanalizacyjna, gazowa, elektryczna, domofon.

14. Kubatura	15. Powierzchnia użytkowa	16. Przeznaczenie pierwotne	17. Użytkowanie obecne
2217 m ³	650 m ²	usługowo - handlowe	usługowo - handlowe
18. Prace budowlane i konserwatorskie, ich przebieg i dokumentacja (po 1945 r.)		19. Stan zachowania(fundamenty, ściany zewnętrzne, ściany wewnętrzne, sklepienia, stropy, konstrukcje dachowe, pokrycie dachu, wyposażenie i instalacje)	
<p>W 1944 r. kamienica była częściowo spalona</p> <p>1947 – 49 odbudowa pod kier. Kazimierza Biernackiego ze zmianą wystroju elewacji tylnej.</p> <p>1999 r. adaptacja witryny na wejścia do sklepów.</p>		<p>Stan elementów konstrukcyjnych ogólnie dobry. Elewacje w bardzo dobrym stanie. Wnętrz sieni, klatki schodowej i korytarzy w bardzo dobrym stanie.</p>	
20. Najpilniejsze postulaty konserwatorskie			

21. Akta archiwalne i źródła ikonograficzne (rodzaj, numer i miejsce przechowywania)

Księga hipoteczna (Hipoteka Warszawska)
Akta Nieruchomości ul. (Archiwum m. st. Warszawy)
Akta Archiwalne Urzędu Wojewódzkiego Konserwatora Zabytków :
-Zdjęcia Archiwalne WOSOZ

22. Bibliografia

Encyklopedia Warszawy, Warszawa 1975
J. Kasprzycki, *Korzenie miasta. Warszawskie pożegnania. Śródmieście.*, T. , Warszawa 1997.
Kwiatkowski M., *Architektura mieszkaniowa Warszawy*, Warszawa 1989 r.
St. Szenic, J Chudek, *Najstarszy Trakt Warszawy*, Warszawa 1955.
E. Szwankowski, *Ulice i place Warszawy*, Warszawa 1970.
Świątkowski H., *Taryfa domów miasta Warszawy..*, Warszawa 1852.
Skorowidz mieszkańców miasta Warszawy..., Warszawa 1854 r.
Fryze F., Chodorowski i., *Przewodnik po Warszawie*, Warszawa

Zieliński J. *Atlas dawnej architektury Warszawy*, Warszawa 2001 r., T.7.

23. Uwagi różne

24. Opracowanie karty ewidencyjnej

tekst.....mgr Anna Sylwia Czyż *A. Czyż*

plany, rysunki.....(przygotowała).. mgr Anna Sylwia Czyż

fotografie..... mgr Anna Sylwia Czyż

miejsce przechowywania negatywów.....u autora

KARTA PO WYPEŁNIENIU PODLEGA OCHRONIE NA PORSTAWIE PRZEPISÓW PRAWA AUTORSKIEGO

25. Adnotacje o inspekcjach, informacje o zmianach (daty, imiona i nazwiska wupelniających)

26. Załączniki

1 załącznik

1. Miejscowość WARSZAWA

2. Dzielnica: CENTRUM

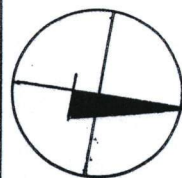
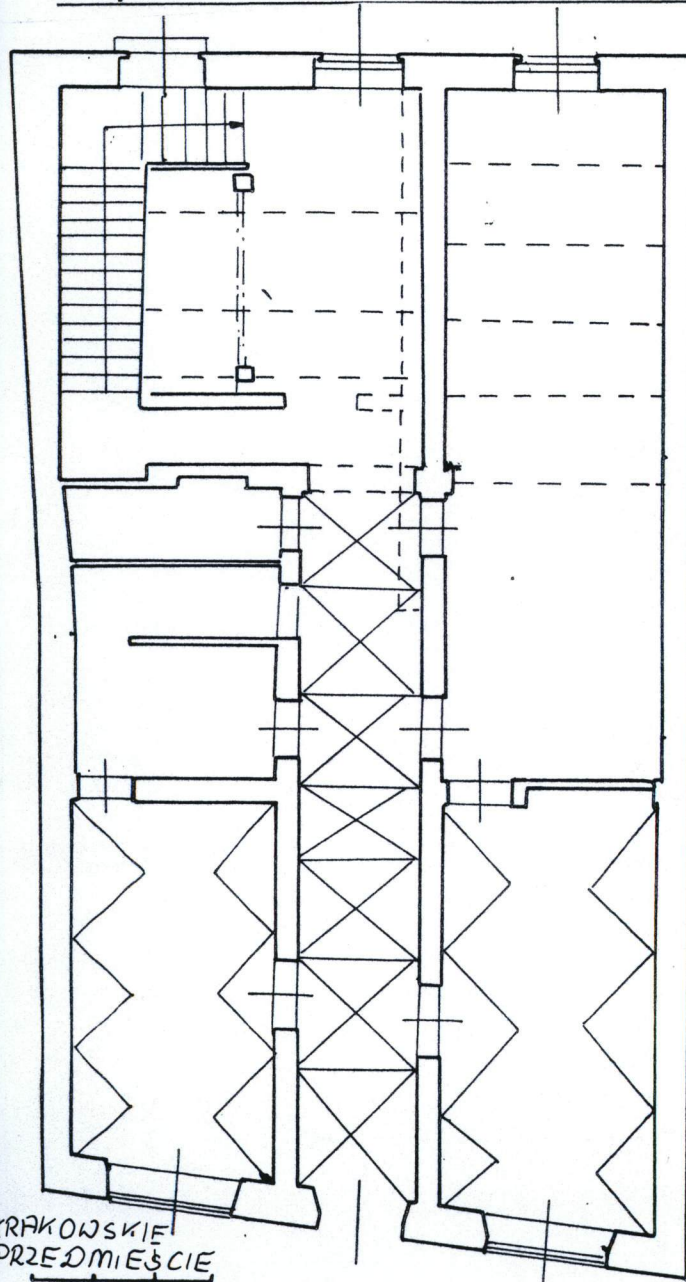
3. Województwo MAZOWIECKIE

5. Obiekt (nazwa jak w karcie)

Dom mieszkalny - kamienica
ul. Krakowskie Przedmieście nr 41, (Kozia 16)

6. Zawartość wkładki (nazwa materiału uzupełniającego)

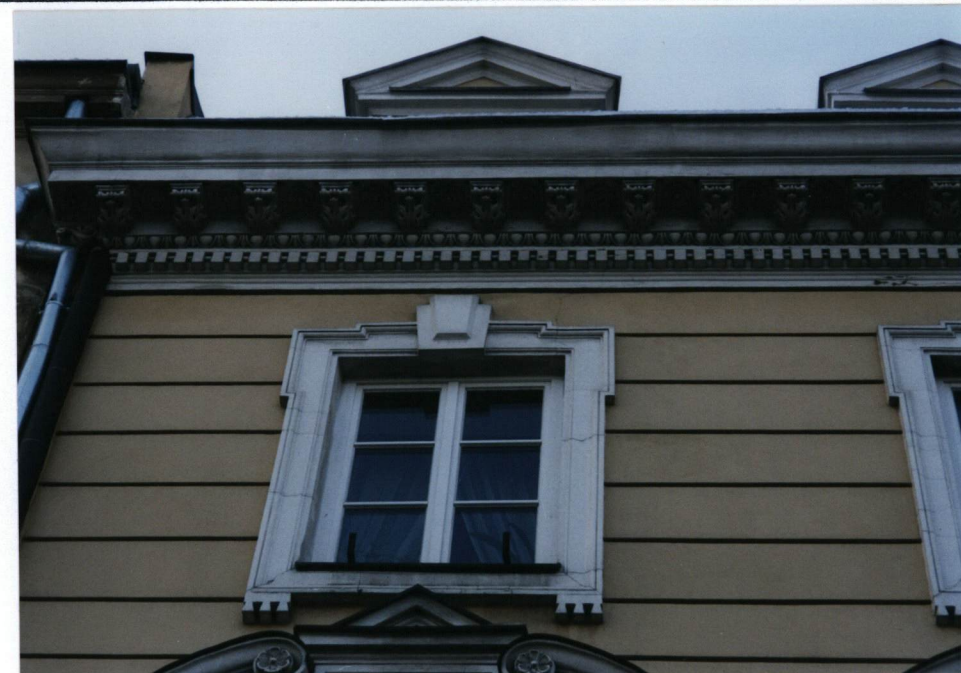
plan parteru, zdjęcia



Wysokość do gzymsu
11,60 m

1. elewacja od K.P
fragment gzymsu

2. klatka schodowa
widok z 1 piętra





1. wejście, elewacja od ul. Koziej



2. schody, widok od str. sieni



3. wejście od str. ul. Krakowskie Przedmieście



4. sień, widok od str. wejścia głównego