

OŚRODEK DOKUMENTACJI
ZABYTKÓW W WARSZAWIE

KARTA EWIDENCYJNA ZABYTKÓW
ARCHITEKTURY I BUDOWNICTWA

A

B

C

D

E

F

G

H

I

J

K

L

Ł

M

N

O

P

R

S

T

U

W

X

Y

Z

NR 499

1. Obiekt

Dom mieszkalny – kamienica (Piotra Hiża)

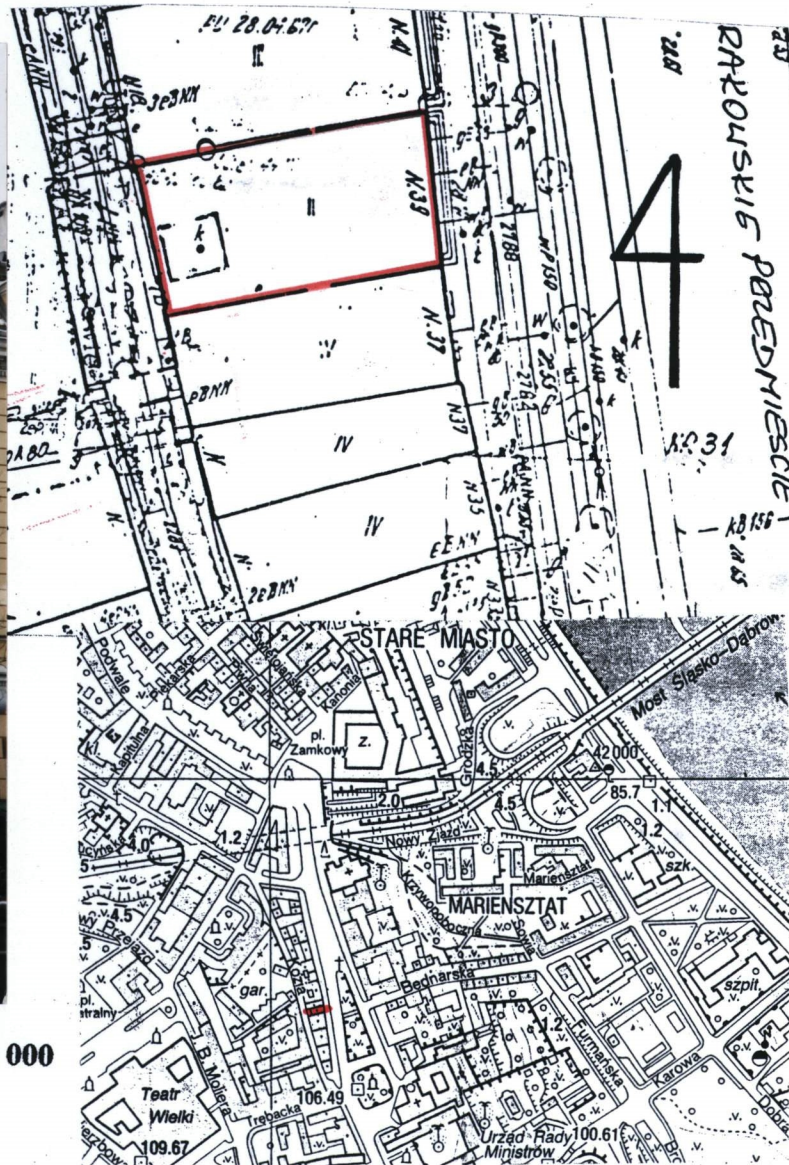
2. Czas powstania

oryginał przed poł. XVIII w.
odbudowa 1947- 49 r.

3. Miejscowość

WARSZAWA

11. Zdjęcia, rzut, przekrój, sytuacja, orientacja



Skala 1:10 000

4. Adres

ul. Krakowskie Przedmieście nr 39

nr hipoteczny (stary nr [redacted] nr działki 30 w obrębie 5-03-05)

5. Przynależność administracyjna

województwo.....MAZOWIECKIE

gmina.....CENTRUM

6. Poprzednie nazwy miejscowości

WARSZAWA

7. Przynależność administracyjna przed I VI 1975

województwo.....WARSZAWSKIE

powiat.....WARSZAWSKI

8. Właściciel i jego adres

Urząd Miasta Stołecznego Warszawy

9. Użytkownik i jego adres

Zarząd Domów Komunalnych
Administracja Domów Komunalnych nr 9
Ul. Gałczyńskiego 12 a, 00-362 Warszawa

10. Rejestr zabytków

Nr 219 data 1965 r.

Styl: eklektyczny, rekonstrukcja z nieznaczną modyfikacją dekoracji

(powojenna odbudowa)

Historia: kamienica wybudowana była przed 1743 r. prawdopodobnie według projektów Piotra Hiża – architekta wojskowego. Budynek o dwóch piętrach, został przekształcony w XIX w., w zakresie dekoracji fasady. W 1784 r. odnotowany jako własność miecznikowej koronnej Humieckiej. Od 1847 r. w posiadaniu Józefa Reszkego, właściciela Hotelu de Saxe oraz sąsiednich kamienic 33 i 37 i następnie przechodziła w ręce jego spadkobierców.

W 1944 kamienica była spalona ale zachowała oryginalne mury fasady oraz wystrój. Obudowa przeprowadzona w 1951 r. według projektów Mieczysława Kuzma i Zygmunta Stępińskiego. Wprowadzono niewielkie zmiany wystroju fasady: obramienie wejścia, dodano schody, dach w oryginale był niższy bez facjat z pokryciem z blachy.

Sytuacja: kamienica położona jest na działce między ulicami Krakowskie Przedmieście i Kozią. Ustawiona jest w zabudowie zwartej, zwrócona kalenicowo w stosunku do ulicy, posiada dwie fasady wschodnią od ul. Krakowskie Przedmieście i zachodnią od ul. Koziej.

Materiał, konstrukcja: ściany ceglane, otynkowane /tynki cementowo-wapienne/, podpiwniczona, stropy drewniane, ognioodporne, więźba dachowa drewniana płatowo-kleszczowa, pokrycie dachówką ceramiczną, klatka schodowa lastrikowa, okna drewniane, wtórne.

Rzut: kamienica frontowa na rzucie prostokąta, trójtaktowa z usytuowaną w środkowej osi sienią przelotową, klatka schodowa zlokalizowana w trakcie północnym.

Bryła: zwarta, trójkondygnacyjna, nakryta dwuspadowym dachem z dwoma facjatami rozmieszczonymi pomiędzy środkową osią.

Fasada od ul. Krakowskie Przedmieście: dwupiętrowa, trójosiowa, parter na wysokim cokole, poprzedzony trzema stopniami. Na osiach skrajnych znajdują się wielkie okna witrażowe zamknięte lukiem koszowym, wejście zlokalizowano na osi środkowej, zamknięte lukiem z obramieniem płytowym ze zwornikiem zakończonym kulą. Parter zamyka gzyms kordonowy z nałożonymi konsolami wspierającymi parapety pierwszego piętra. Na wysokości pięter osie okien flankowane są pilastrami na wysokich bazach, wspierającymi gzyms koronujący, zewnętrzne pilastry rozstawione nieco szerzej tworzą w partii gzymsu lekki ryzalit. Dwuskrzydłowe okna na pierwszym piętrze w formie portefenetrów z czteropolowymi nadświetlami, ujęte w wąskie, profilowane opaski z gzymsami w zwieńczeniu. W dolnej części występują oryginalne kute kraty – z form ułożonych symetrycznie esownic. Okna na drugim piętrze mniejsze, sześciopolowe, uzyskały profilowane opaski oraz gzymsy parapetowe. Całość wieńczy gzyms koronujący.

Elewacja tylna: trójosiowa, w parterze przepruta półkoliście zamkniętym otworem wejściowym do sieni. Powyżej zlokalizowano dwa okna, trzecia, południowa oś przesłonięta jest dwukondygnacyjną i dwuosiową oficyną z parterową dobudówką z drzwiami wejściowymi, którą wieńczy gzyms z dachówkami. Oficyna przylega do budynku przerzuconego nad ul. Kozią tzw. „Mostu westchnień”. Od ul. Koziej znajduje się furtka w murze oraz od str. północnej trójkondygnacyjna oficyna o dwuosiowej elewacji.

Wnętrza. Sień wejściowa, głęboka i wąska, nakryta sklepieniem trójpłaszczyznowym, krzyżowym. Przy wylocie sieni poziom podniesiony ze schodami wyrównawczymi. Klatka schodowa usytuowana w lewym, skrajnym trakcie. Od frontu w skrajnych traktach znajdują się pomieszczenia sklepowe nakryte sklepieniami krzyżowymi. **Schody** z duszą zaokrągloną półkoliście w partii zabiegu schodów, lastriko, balustrada z prętów ozdobiona ornamentem „biegnący pies”.

Instalacje: wodno kanalizacyjna, gazowa, elektryczna, domofon.

| | | | |
|---|---------------------------|--|------------------------|
| 14. Kubatura | 15. Powierzchnia użytkowa | 16. Przeznaczenie pierwotne | 17. Użytkowanie obecne |
| 2669 m ³ | 168 m ² | mieszkalno - usługowe | mieszkalno - usługowe |
| 18. Prace budowlane i konserwatorskie, ich przebieg i dokumentacja (po 1945 r.) 1944 r. - kamienica spłonęła, zachowując mury fasady oraz elewację od ul. Koziej. 1951 r. - obudowa kamienicy według projektów Mieczysława Kuzma i Zygmunta Stępińskiego ze zmianą oryginalnego układu osi fasady z trzech na cztery, elewacje otrzymały nowy wystrój. Lata 70 XX w. zamknięcie sieni przelotowych 1989 r. – remont elewacji 1990 r. – wymiana instalacji elektrycznej 1992 r. – remont części parteru | | 19. Stan zachowania (fundamenty, ściany zewnętrzne, ściany wewnętrzne, sklepienia, stropy, konstrukcje dachowe, pokrycie dachu, wyposażenie i instalacje) Stan elementów konstrukcyjnych ogólnie dobry. Elewacje w stanie złym, widoczne plamy zasolenia i zawilgocenia w partii cokołu i parteru – przetarcia i ubytki farby elewacyjnej. Klatka schodowa w części pięter odremontowana. | |
| 20. Najpilniejsze postulaty konserwatorskie Odnowienie elewacji, odsolenie, osuszanie cokołów, dokończenie remontu klatki schodowej i sieni, ukrycie instalacji i okablowania . | | | |

21. Akta archiwalne i źródła ikonograficzne (rodzaj, numer i miejsce przechowywania)

Księga hipoteczna (Hipoteka Warszawska)
Akta Nieruchomości ul. (Archiwum m. st. Warszawy)
Akta Archiwalne Urzędu Wojewódzkiego Konserwatora Zabytków :
-Zdjęcia Archiwalne WOSOZ

23. Uwagi różne

24. Opracowanie karty ewidencyjnej

tekst.....mgr Norbert Piwowarczyk

plany, rysunki.....(przygotowała).. mgr Norbert Piwowarczyk

fotografie..... mgr Norbert Piwowarczyk

miejsce przechowywania negatywów.....u autora

KARTA PO WYPEŁNIENIU PODLEGA OCHRONIE NA PORSTAWIE PRZEPISÓW PRAWA AUTORSKIEGO

22. Bibliografia

Encyklopedia Warszawy, Warszawa 1975
J. Kasprzycki, *Korzenie miasta. Warszawskie pożegnania. Śródmieście.*, T. , Warszawa 1997.
Kwiatkowski M., *Architektura mieszkaniowa Warszawy*, Warszawa 1989 r.
St. Szenic, J Chudek, *Najstarszy Trakt Warszawy*, Warszawa 1955.
E. Szwankowski, *Ulice i place Warszawy*, Warszawa 1970.
Świątkowski H., *Taryfa domów miasta Warszawy..*, Warszawa 1852.
Skorowidz mieszkańców miasta Warszawy..., Warszawa 1854 r.
Fryze F., Chodorowski i., *Przewodnik po Warszawie*, Warszawa

Zieliński J. *Atlas dawnej architektury Warszawy*, Warszawa 2001 r., T.7.

25. Adnotacje o inspekcjach, informacje o zmianach (daty, imiona i nazwiska wupelniających)

26. Załączniki

1 załącznik

WKLADKA DO KARTY EWIDENCYJNEJ ZABYTKÓW ARCHITEKTURY I BUDOWNICTWA

ZALĄCZNIK NR 1

1. Miejscowość WARSZAWA

2. Dzielnica: CENTRUM

3. Województwo MAZOWIECKIE

5. Obiekt (nazwa jak w karcie)

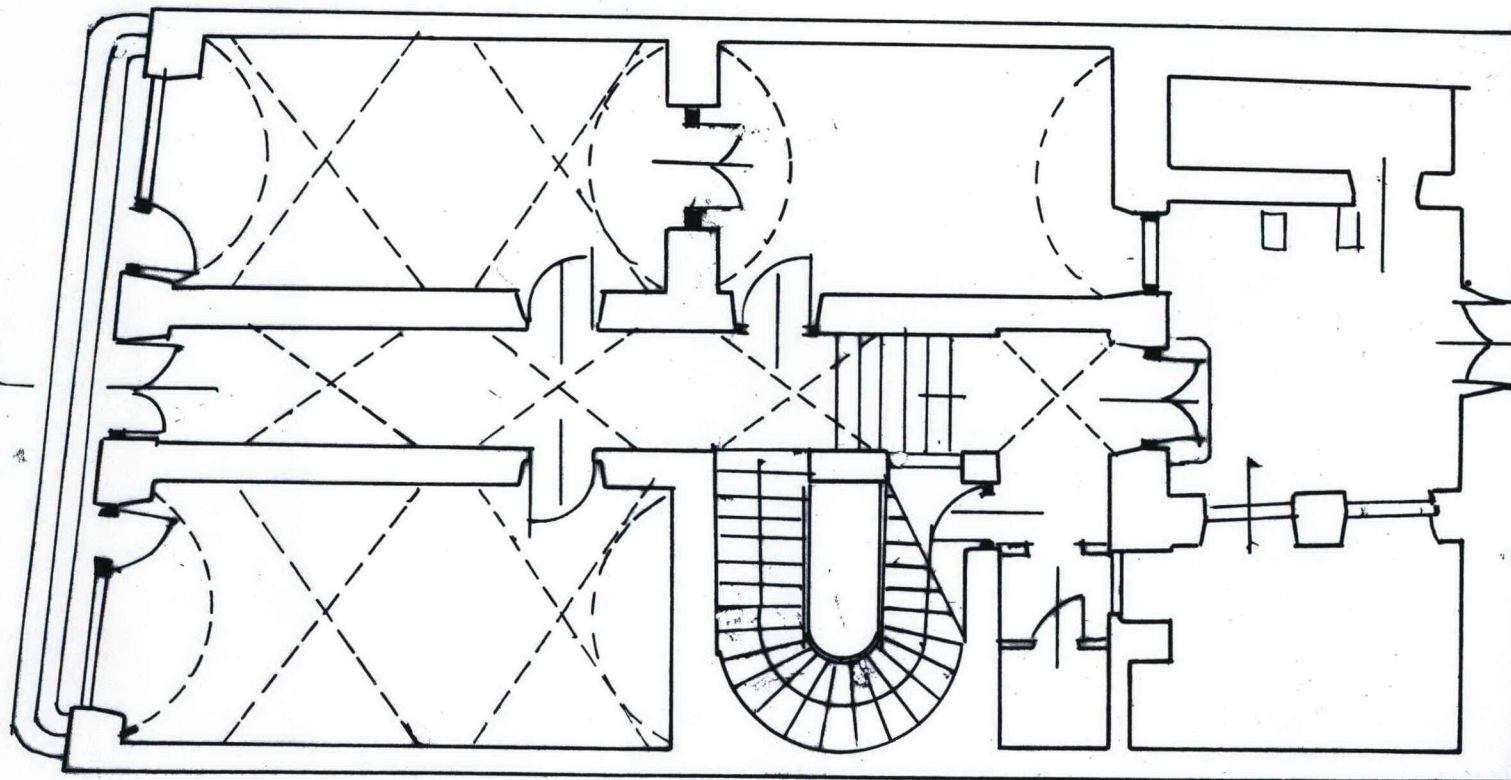
**KAMIENICA - Krakowskie Przedmieście
nr 39**

6. Zawartość wkładki (nazwa materiału uzupełniającego)

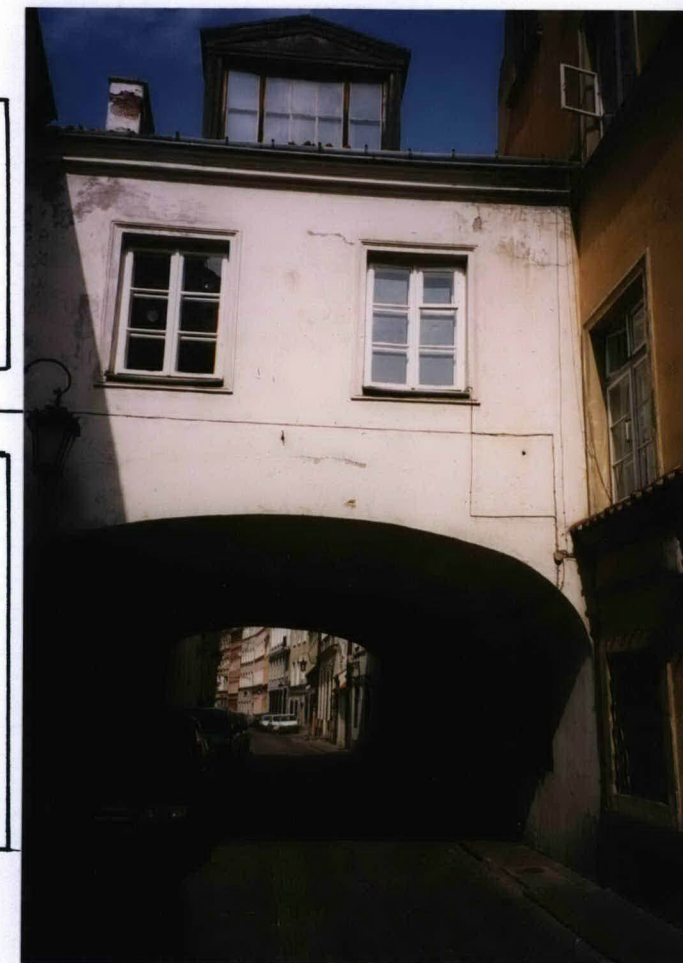
plany parteru, zdjęcia

Od Krakowskiego Przedmieścia

od ul. Koziej



1 2 3 4 5



Wkładkę założył:..... Norbert Piwowarczyk grudzień 2002 r.

Miejsce przechowywania negatywów.....archiwum własne

Wzór ODZ 1999 r.



1. Portal od str. ul. Krak Przedmieście



2. Portal od str. ul. Krak Przedmieście



3. Widok na klatkę schodową



4. Widok na korytarz od str. ul. Koziej