

A

B

C

D

E

F

G

H

I

J

K

L

Ł

M

N

O

P

R

S

T

U

V

W

X

Y

Z

Nr

1597

1. Obiekt

Dom mieszkalny – kamienica Wacława Frydychowicza

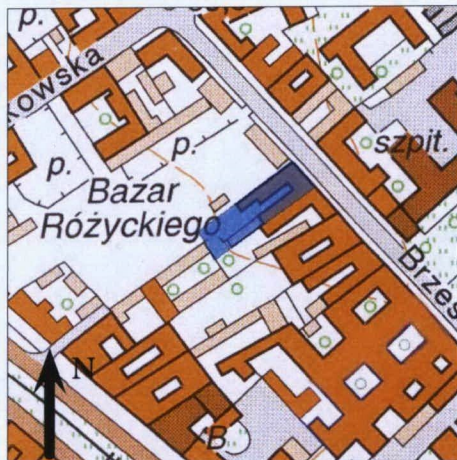
2. Czas powstania

około 1895

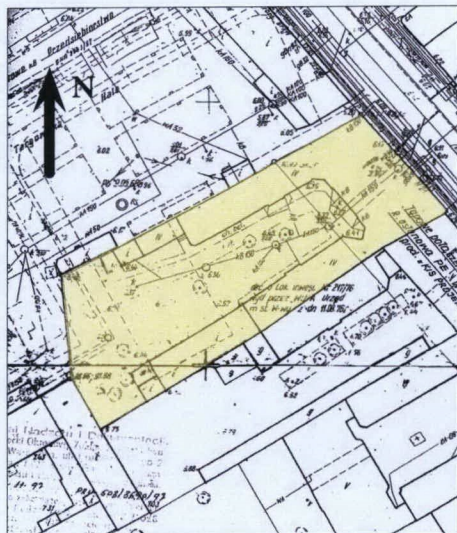
3. Miejscowość

Warszawa

11. Zdjęcia, plany sytuacyjny, rzuty



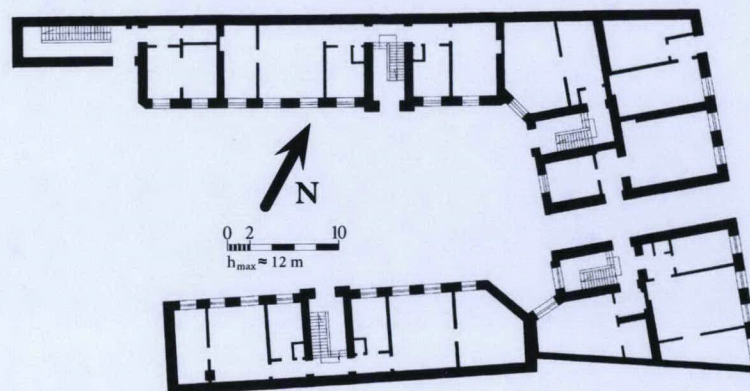
Mapa topograficzna



Plan sytuacyjny



Widok ogólny elewacji frontowej



Rzut parteru

4. Adres

Brzeska 21

numer hipoteczny: [REDACTED]

5. Przynależność administracyjna

województwo: mazowieckie

powiat: warszawski

dzielnica: Praga-Północ

6. Poprzednie nazwy miejscowości

7. Przynależność administracyjna przed 01.01.1999 r.

województwo warszawskie

8. Właściciel i jego adres

Zarząd Nieruchomości Komunalnych
Warszawa Praga-Północ, Oddział nr 2
ul. Mackiewicza 11, Warszawa

9. Użytkownik i jego adres

lokatorzy

10. Rejestr zabytków

Ulica Brzeska została wytyczona po 1870 roku na odcinku od dzisiejszych ulic Kijowskiej do Ząbkowskiej (widoczna jest na planie miasta z 1873 r.). Jej nazwa wywodzi się od pobliskiego Dworca Terespolskiego (budowa 1866 rok), nazywanego także Brzeskim (obecnie dworzec Warszawa Wschodnia).

Murowana zabudowa pojawiła się na Brzeskiej niemal od razu – w latach 70-tych XIX wieku wzniesiono zespół budynków szkoły kolejowej (obecnie szpital kolejowy). Do przełomu stuleci i krótko po 1900 roku wypełniono niemal całkowicie obydwa pierzeje ulicy. Zabudowa przyjęła formę zwartego ciągu cztero-pięciokondygnacyjnych kamienic z reprezentacyjnymi elewacjami frontowymi, które uzupełniono wieloma przyległymi oficynami w głębi wąskich działek, nieraz z trzema podwórzami na osi.

Około 1925 roku Brzeską przedłużono za Ząbkowską, nadając nowopowstałej ulicy nazwę Słonimska; wspólną nazwę dla obu odcinków (Brzeska) nadano dopiero w latach 60-tych XX wieku.

Kamienice przy Brzeskiej zamieszkiwane były w większości przez kolejarzy, robotników fabrycznych i dorożkarzy, co było ściśle związane z bliskością dworców Terespolskiego i Petersburskiego (obecnie Wileński) oraz dużych zakładów przemysłowych na wschodnich obrzeżach dzielnicy: Szmulowiznie, Targówku, Nowej Pradze, Kamionku.

ciąg dalszy w załączniku nr 1

Sytuacja

Budynek wzniesiono na Pradze Północ, w części dzielnicy o nazwie Stara Praga, po zachodniej stronie ul. Brzeskiej, na działce w kształcie wydłużonego prostokąta ze ściętym narożnikiem płn-zachodnim, którego krótszy bok jest równoległy do ulicy; kamienica związana z zabudową po stronie południowej, niższa o jedną kondygnację; od płn na sąsiedniej działce znajduje się niska zabudowa pawilonowa; Budynek składa się z trzech skrzydeł wydzielających czworoboczne podwórze; wjazd na posesję odbywa się przez przelotową bramę w skrzydle frontowym i prowadzi na podwórze zamknięte z trzech stron oficynami; od zachodu plac zamknięty jest murem granicznym nieruchomości położonych przy ul. Targowej.

Materiał i konstrukcja

Budynek frontowy

ściany – murowane z pełnej cegły ceramicznej na zaprawie wapienno-cementowej; otynkowane; fasada ozdobiona dekoracją architektoniczną ze stiuku oraz formowaną w tynku; stropy – drewniane na piętrach(!) i ceramiczne w piwnicach w technice stropu odcinkowego; wieżba – dach na konstrukcji drewnianej płatwo-kleszczowej, dwustolcowy, kryty blachą na deskowaniu; nawierzchnie – wjazd z ulicy na posesję brukowany czworoboczną granitową kostką (od linii jezdni); przejazd bramny wtórnie pokryty betonową wylewką; posadzki – w głównej klatce schodowej posadzka spoinowa z desek dębowych (buczynowych?); podłogi – w lokalach mieszkalnych pierwotnie deski; wtórnie, w niektórych lokalach różne rodzaje współczesnych paneli podłogowych oraz parkiet; schody – klatki schodowe w układzie dwubiegowym, powrotnym; w głównej i bocznej klatce schodowej drewniane biegi schodowe oparte na konstrukcji stropu odcinkowego; stopnie drewniane z profilowanymi krawędziami i bokami z dekoracją z motywem rozety; balustrady: drewniane z toczonymi tralkami i profilowanym pochwytem; brama – brama wjazdowa drewniana, dwuskrzydłowa, zawieszona na zawiasach czopowych; skrzydła ramowe, czteropolowe z płycinami zwierciadlanymi; w skrzydle północnym przejście dla pieszych z drzwiami; drzwi – wejściowe do głównej klatki schodowej: pierwotnie drewniane dwuskrzydłowe; wtórnie: drewniane, ramowe, wzmocnione blachą; drzwi do bocznej klatki schodowej: drewniane dwuskrzydłowe, ramowe, sześciopolowe; drzwi do lokali mieszkalnych: jedno-skrzydłowe, ramowo-płycinowe, czteropolowe z profilowanymi opaskami, płyciny zwierciadlane we wszystkich polach; wtórne: drewniane i stalowe różnej konstrukcji; okna – w lokalach mieszkalnych: zawieszane na zawiasach czopowych, drewniane, ościeżnicowe podwójne, dwudzielne, sześciopolowe z nadświetleniem; zamykane zawrotnicami; wtórne: drewniane i z PVC różnego typu i podziałów; w klatkach schodowych pierwotnie: drewniane, ościeżnicowe pojedyncze, dwudzielne, sześciopolowe z nadświetleniem, zamykane symetrycznymi klamczkami; balkony – w elewacji frontowej, wsparte na żeliwnych wspornikach w formie wici roślinnej, z podestami z płyty żeliwnej i balustradami z żeliwnych segmentów z motywem regencyjnym; dekoracje architektoniczne – elementy formowane w tynku, nakładane sztukaterie odlewane w formie oraz profile ciągnięte w tynku według szablonu;

Oficyny północna i południowa

ściany – murowane z pełnej cegły ceramicznej na zaprawie wapienno-cementowej; otynkowane;

(cd w załączniku nr 1)

14. Kubatura	15. Powierzchnia użytkowa Pow. całkowita: około 3500 m ²	16. Przeznaczenie pierwotne mieszkalne	17. Użytkowanie obecne mieszkalne
18. Prace budowlane i konserwatorskie, ich przebieg i dokumentacja 1957 – zbiecie tynków z elewacji tylne budynku frontowego; 1962 – marzec, montaż gabloty reklamowej w bramie; 1963 – marzec, budowa ubikacji; 1969 – zamocowanie reklamy w formie semafora przy bramie; 1972 – maj, odgrzybianie lokali; 1987 – remont połaci dachowej; 1997 – remont instalacji gazowej;		19. Stan zachowania (fundamenty, ściany zewnętrzne, ściany wewnętrzne, sklepienia, stropy, konstrukcje dachowe, pokrycie dachu, wyposażenie i instalacje) fundamenty – dostateczne: zawilgocenie, uszkodzenia ścian nośnych; ściany zewnętrzne – w budynku głównym i oficynach silnie zawilgocone w partiach przy rurach spustowych i parterze, w oficynach ściany zarysowane; ściany wewnętrzne – dostateczne, ubytki, spękania i odparzenia; tynki zewnętrzne – częściowy brak wypraw tynkarskich; stropy – złe: konstrukcje lekko ugięte; konstrukcja dachowa – średnia; pokrycie dachu – dostateczne: widoczne uszkodzenia pokrycia z blachy; wyposażenie – zły: wystrój klatek schodowych zachowany w 50%, schody silnie wyeksploatowane; stolarka – drzwi zachowane w 50%, okna zachowane w 50%; instalacje – dostateczne: elektryczna i sanitarne uszkodzone	
		20. Najpilniejsze postulaty konserwatorskie – szczegółowa inwentaryzacja budynku; – remont konstrukcji nośnej i poszycia dachów; – wykonanie izolacji pionowej i poziomej; – zabezpieczenie konstrukcji budynków ściągami; – wymiana ugiętych i uszkodzonych stropów; – remont konserwatorski elewacji wraz z rewaloryzacją wystroju architektonicznego; – rewaloryzacja podwórza; – zabezpieczenie oryginalnych elementów wyposażenia; – rewaloryzacja stolarki okiennej i drzwiowej;	

21. Akta archiwalne (rodzaj akt, numer i miejsce przechowywania)

1. Archiwum Państwowe m. st. Warszawy, o/Pułtusk:
Księgi Hipoteczne Zreponowane: sygn. 111
2. Architekt Miejski m. st. Warszawy, delegatura Praga-Północ:
teczka ewidencyjno-rzeczowa dla nieruchomości Brzeska 21 (4 zespoły akt)

22. Bibliografia

1. M. Ciastek, L. A. Rymkiewicz, *Praga to też stolica, bedeker praski*, Warszawa 1997
2. *Warszawska Praga dawniej i dziś*, katalog wystawy, Warszawa 1998
3. Zieliński J., *Atlas dawnej architektury ulic i placów Warszawy*, Warszawa 1995, t. 1
4. *Nowa Gazeta Praska*, lata 2001-2006, artykuły M. Pilicha, P. Elszteina
5. Karta obiektu z elektronicznej bazy danych Stołecznego Konserwatora Zabytków; oprac. Krzysztof Charewicz

23. Źródła ikonograficzne i fotografie (rodzaj, miejsce przechowywania)

24. Uwagi różne

25. Opracował

*Wykonano z funduszy
Miasta Stołecznego Warszawy*

tekst

Maciej Czyński X. 2007

plany, rysunki

Maciej Czyński X. 2007
(na podstawie dokumentacji w delegaturze Architekta Miejskiego
w urzędzie dzielnicy Praga-Północ)

zdjęcia fotograficzne

Maciej Czyński X. 2007

miejsce przechowywania negatywów i cyfrowych nośników danych:

Biuro Stołecznego Konserwatora Zabytków, ul Foksal 11, 00-372 Warszawa

Karta po wypełnieniu podlega ochronie na podstawie przepisów prawa autorskiego

26. Adnotacje o inspekcjach, informacje o zmianach (daty, imiona i nazwiska wypełniających)

27. Załączniki

Załączniki:

- nr 1 – c.d. części opisowej;
- nr 2 – rzuty kondygnacji
- nr 3-9 – dokumentacja fotograficzna

1. Miejscowość Warszawa	2. Obiekt (nazwa jak w karcie) Brzeska 21, dom mieszkalny – kamienica Wacława Frydrychowicza	3. Zawartość wkładki (nazwa obiektu lub materiału uzupełniającego) cd części opisowej
2. Dzielnica: Praga – Północ		
3. Województwo: mazowieckie		

(Historia – cd) Kamienica pod numerem 21 wzniesiona została przez rodzinę Frydrychowiczów około 1895 roku. Prawdopodobnie w okresie międzywojennym budynek frontowy oraz oficyna ptn zostały nadbudowane od strony podwórza o jedno piętro, ukryte w podniesionym dachu. Przebudowę wykonano bardzo starannie, z wyjątkowym poszanowaniem walorów estetycznych frontu budynku – zadbano, by nadbudowa nie była widoczna od strony ulicy.

Budynek przy Brzeskiej 21 pozostawał w rękach spadkobierców (m.in. wzmiankowanego w dokumentach archiwalnych Wacława Frydrychowicza) do końca lat 40. XX w. Po nacjonalizacji, dawny właściciel został administratorem (dozorcą) kamienicy. Od lat 60. kamienica podupada – rozpoczynają się długotrwałe remonty dachu, odgrzybianie itp. W chwili obecnej remonty w obiekcie ograniczają się do najpilniejszych napraw.

Neorenesansowy wystrój, oszczędny w ilości zastosowanego detalu oraz harmonijna dyspozycja elementów elewacji pozwalają zaliczyć kamienicę pod numerem 21 do najlepszych artystycznie obiektów na ulicy Brzeskiej oraz całej Pradze. Zachowała się w wyjątkowo dobrym stanie ogólnym: budynek frontowy reprezentuje niemal kompletny wystrój architektoniczny, który jak się wydaje nie był nigdy konserwowany; mury magistralne są w stanie dobrym, jedynie klatki schodowe i inne elementy stolarki są silnie wyeksploatowane.

Należy dążyć do jej pełnej rewaloryzacji, przy zachowaniu w największym możliwym stopniu oryginalnego wystroju i wyposażenia. Zabytkową wartość kamienicy podnosi też lokalizacja w zachowanym niemal bez zmian ciągu wielkomiejskiej zabudowy Pragi z przełomu XIX i XX wieku.

(Opis – cd) stropy – drewniane na piętrach(!) i ceramiczne w piwnicach w technice stropu odcinkowego; wieżba – dachy na konstrukcji drewnianej płatiowo-kleszczowej, kryte blachą; nawierzchnie – podwórze pierwotnie częściowo brukowane, wtórnie pokryte asfaltem i betonową wylewką; posadzki – w klatkach schodowych podesty pokryte posadzką spoinową z desek sosnowych; podłogi – w lokalach mieszkalnych pierwotnie deski; wtórnie, w niektórych lokalach różne rodzaje współczesnych paneli podłogowych; schody – klatki schodowe w układzie dwubiegowym, powrotnym; biegi schodowe oparte na konstrukcji ceramicznej odcinkowej (dwuteowe profile stalowe wypełnione cegłą w formie łuku odcinkowego); stopnie drewniane z profilowanymi krawędziami; drewniane deski z policzkowe z motywem płycin zwierciadlanych; balustrady: wtórne drewniane z prostym pochwytem; drzwi – wejściowe do klatek schodowych: pierwotnie drewniane dwuskrzydłowe, z przeszklonym nadświetlem; wtórnie: drewniane, stalowe oraz pokryte blachą, ramowe, różnej konstrukcji; drzwi do lokali mieszkalnych w klatkach schodowych pierwotnie drewniane jednoskrzydłowe, ramowo-płycinowe, czteropłowe z profilowanymi opaskami, płyciny w polach zwierciadlane; wtórnie: stalowe i drewniane różnej konstrukcji; okna – w lokalach mieszkalnych: pierwotne zawieszone na zawiasach czopowych, drewniane, ościeżnicowe podwójne, dwudzielne z nadświetleniem, sześciopłowe z prostą listwą przymykową, zamykane zawrotnicami; wtórne: drewniane i z PVC różnego typu i podziałów; w klatkach schodowych pierwotnie: drewniane, ościeżnicowe pojedyncze, dwudzielne, sześciopłowe, zamykane symetrycznymi klameczkami; dekoratione architektoniczne – detale formowane w tynku;

Rzut i bryła

Budynek frontowy: trzykondygnacyjny z użytkowym poddaszem, podpiwniczony, wzniesiony na planie czworoboku (trapezu), nakryty dachem dwuspadowym; układ wewnątrz dwuipółtraktowy, z dwoma klatkami schodowymi; główna klatka schodowa w trakcie tylnym z wejściem z położonej na osi głównej bramy; druga klatka schodowa w trakcie tylnym, dostępna od podwórza.

Oficina północna: przylega do budynku frontowego tworząc kąt rozwarty; trójkondygnacyjna z użytkowym poddaszem, podpiwniczona, na planie czworoboku nakryta dachem jednospadowym; wnętrza jednotraktowe; wejście do klatki schodowej w środkowej osi elewacji;

Oficina południowa: przylega wschodnim skrzydłem do budynku głównego; trójkondygnacyjna z użytkowym poddaszem, na planie czworoboku (trapezu), nakryta dachem jednospadowym; układ wnętrza jednotraktowy; klatka schodowa w środkowej osi elewacji.

W całej kamienicy wtórnie wydzielono pomieszczenia toalet;

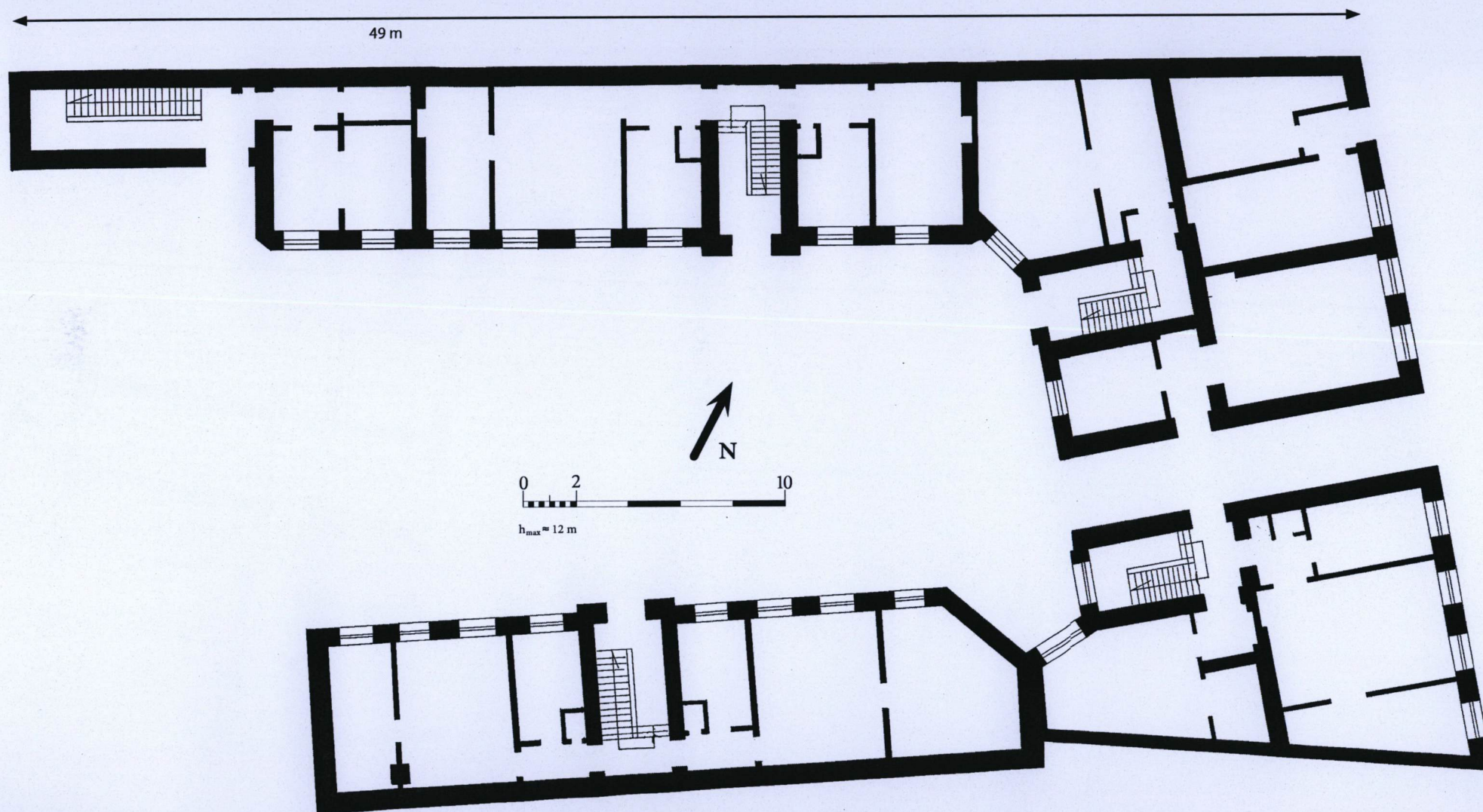
Elewacje

Elewacje budynku frontowego: fasada – trójkondygnacyjna, dziewięcioosiowa, wsparta na wysuniętym cokole; oś środkowa z bramą wjazdową zaakcentowana po bokach pilastrami w wielkim porządku; przejazd bramy zamknięty łukiem odcinkowym; otwory okienne prostokątne; kondygnacja parteru silnie boniowana, zamknięta od góry profilowanym gzymsem kordonowym; powyżej pas pseudoattyki z płycinami zwierciadlanymi, na której parapecie wspierają się okna II kondygnacji ujęte architektonicznym obramieniem z profilowanymi opaskami i profilowanymi gzymсами z girlandami kwiatowymi; okna kondygnacji III ujęte profilowanymi opaskami i profilowanym gzymsem; elewacja zamknięta od góry wydatnym, profilowanym gzymsem koronującym z kroksztynami; balkony w osi trzeciej i siódmej na III kondygnacji oraz w osi środkowej, w kondygnacji II; elewacja tylna – czterokondygnacyjna, z piętrem mieszkalnym w mansardzie, pięcioosiowa, z załamaną ku oficynie skrajną osią płn.; pierwsza (od płn), druga oraz piąta oś lekko ryzalitowane, z klatkami schodowymi; okna klatek schodowych ujęte profilowanym obramieniem (z uszakami?); otwory okienne prostokątne za wyjątkiem najwyższego okna klatki schodowej w formie okulusa;

Oficina płn: trójkondygnacyjna z czwartą kondygnacją w mansardzie, dziewięcioosiowa, z wejściem do klatki schodowej w siódmej osi od zachodu wysuniętej ryzalitowo; okna klatki schodowej ujęte profilowanymi opaskami z uszakami; elewacja zamknięta od góry wysuniętym, profilowanym gzymsem kordonowym; otwory okienne prostokątne za wyjątkiem najwyższego okna klatki schodowej w formie okulusa;

Oficina poł: trójkondygnacyjna, dziewięcioosiowa z wejściem do klatki schodowej w wysuniętej ryzalitowo osi środkowej; otwory okienne prostokątne za wyjątkiem najwyższego okna klatki schodowej w formie okulusa; elewacja posadowiona na lekko wysuniętym cokole i zamknięta od góry profilowanym gzymsem.

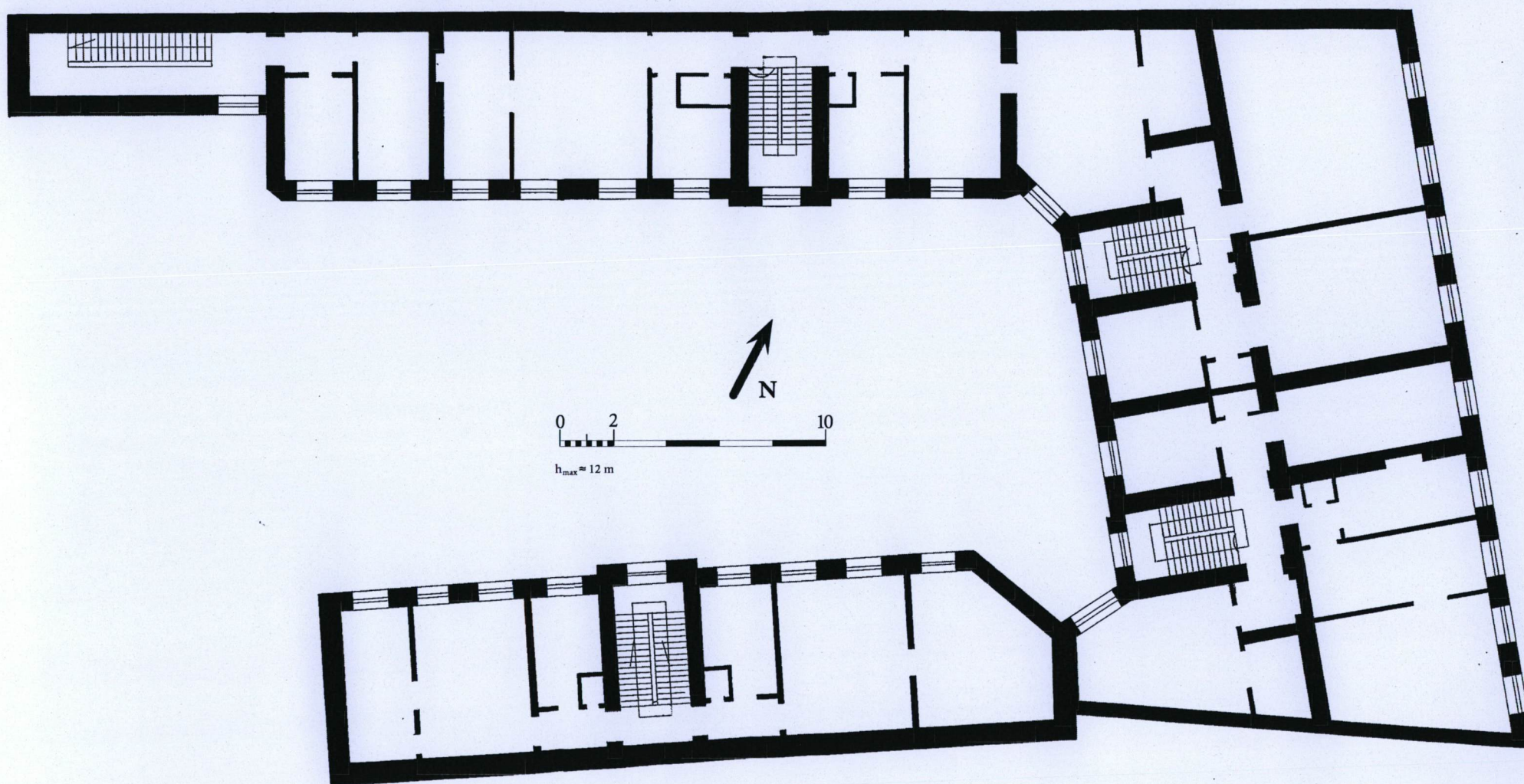
1. Miejscowość Warszawa	2. Obiekt (nazwa jak w karcie)	3. Zawartość wkładki (nazwa obiektu lub materiału uzupełniającego)
2. Dzielnica: Praga – Północ	Brzeska 21, dom mieszkalny	rzut parteru
3. Województwo: mazowieckie	– kamienica Wacława Frydrychowicza	



Wkładkę założył: **Maciej Czyński**, 2007.10.25

Miejsce przechowywanie negatywów: **Biuro Stołecznego Konserwatora Zabytków**, ul. Foksal 11, 00-372 Warszawa

1. Miejscowość	Warszawa	2. Obiekt (nazwa jak w karcie)	3. Zawartość wkładki (nazwa obiektu lub materiału uzupełniającego)
2. Dzielnica:	Praga – Północ	Brzeska 21, dom mieszkalny	rzut I piętra
3. Województwo:	mazowieckie	– kamienica Wacława Frydrychowicza	



Wkładkę założył: **Maciej Czyński**, 2007.10.25

Miejsce przechowywanie negatywów: **Biuro Stołecznego Konserwatora Zabytków**, ul. Foksal 11, 00-372 Warszawa

1. Miejscowość	Warszawa	2. Obiekt (nazwa jak w karcie)	3. Zawartość wkładki (nazwa obiektu lub materiału uzupełniającego)
2. Dzielnica:	Praga – Północ	Brzeska 21, dom mieszkalny	Ilustracje
3. Województwo:	mazowieckie	– kamienica Wacława Frydrychowicza	



Elewacja frontowa – widok ku płn; stan na 2007 rok.

Wkładkę założył: **Maciej Czyński, 2007.10.15**Miejsce przechowywanie negatywów: **Biuro Stołecznego Konserwatora Zabytków, ul. Foksal 11, 00-372 Warszawa**



Elewacja frontowa, południowe skrzydło fasady – widok na górne kondygnacje;
stan na 2007 r.



Elewacja frontowa, północne skrzydło fasady – widok na górne kondygnacje;
stan na 2007 r.



Elewacja frontowa, południowe skrzydło fasady – widok parteru; stan na 2007 r.



Elewacja frontowa, północne skrzydło fasady – widok parteru; stan na 2007 r.

1. Miejscowość: Warszawa	2. Obiekt (nazwa jak w karcie): Brzeska 21, dom mieszkalny – kamienica Wacława Frydrychowicza	3. Zawartość wkładki (nazwa obiektu lub materiału uzupełniającego): Ilustracje
2. Dzielnica: Praga – Północ		
3. Województwo: mazowieckie		



Elewacja frontowa – okno parteru; widoczne boniowanie i artykulacja gzymsu; stan na 2007 rok.



Elewacja frontowa – okno II kondygnacji.



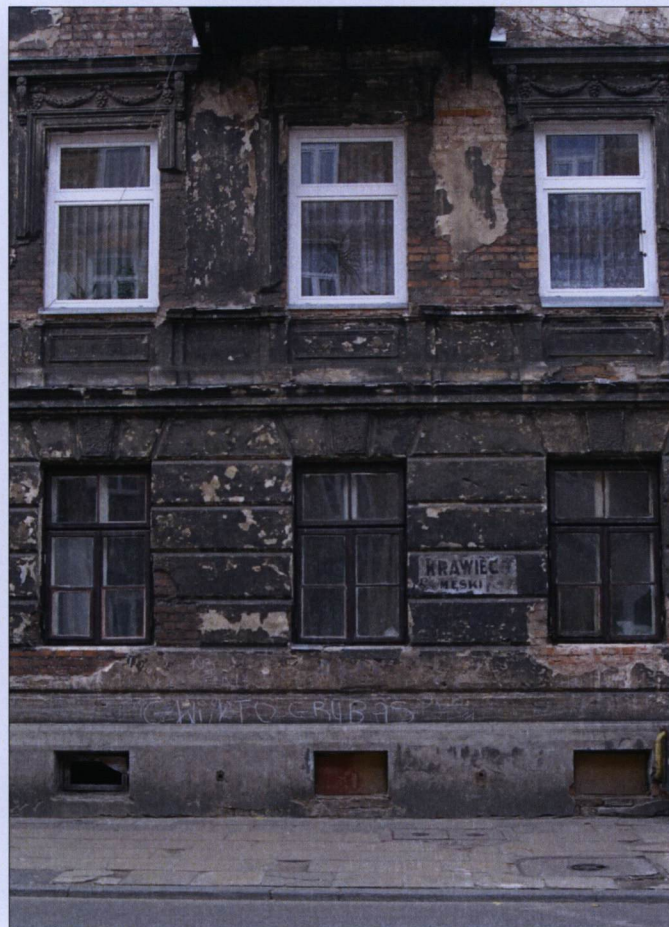
Elewacja frontowa – okno III kondygnacji.

Wkładkę założył: **Maciej Czyński, 2007.10.15**

Miejsce przechowywanie negatywów: **Biuro Stołecznego Konserwatora Zabytków, ul. Foksal 11, 00-372 Warszawa**



Elewacja frontowa – oś środkowa fasady z wjazdem na podwórze.



Elewacja frontowa, skrzydło poł. – I i II kondygnacja.



Elewacja frontowa – balkon w osi środkowej nad bramą.



Elewacja frontowa – widok wzdłuż linii zabudowy.

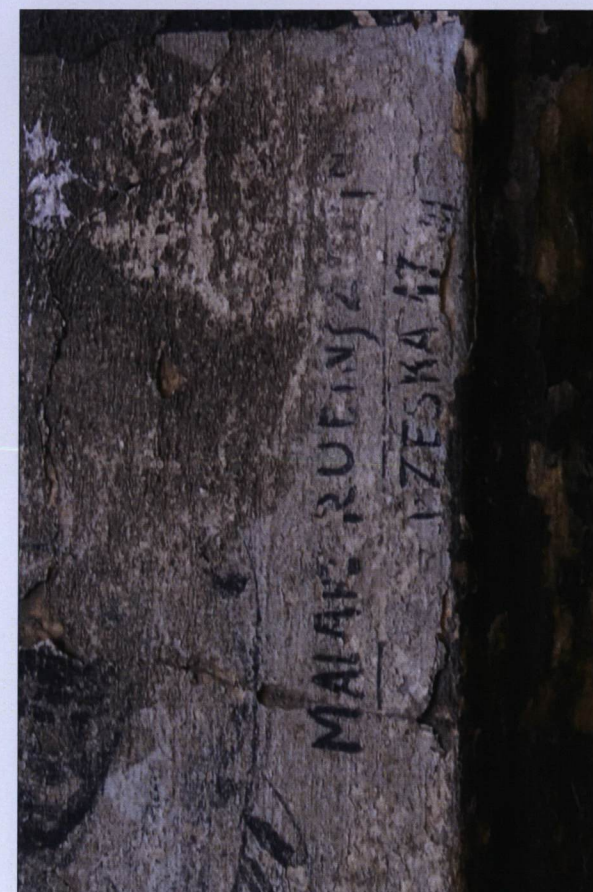
1. Miejscowość	Warszawa	2. Obiekt (nazwa jak w karcie)	3. Zawartość wkładki (nazwa obiektu lub materiału uzupełniającego)
2. Dzielnica:	Praga – Północ	Brzeska 21, dom mieszkalny	Ilustracje
3. Województwo:	mazowieckie	– kamienica Wacława Frydrychowicza	



Elewacja frontowa – okno z pierwotnym mechanizmem ryglowania – zawrotnicą.



Elewacja frontowa – malowany szyld na boniowaniu parteru, na poł. od otworu bramy; stan na 2007 rok.



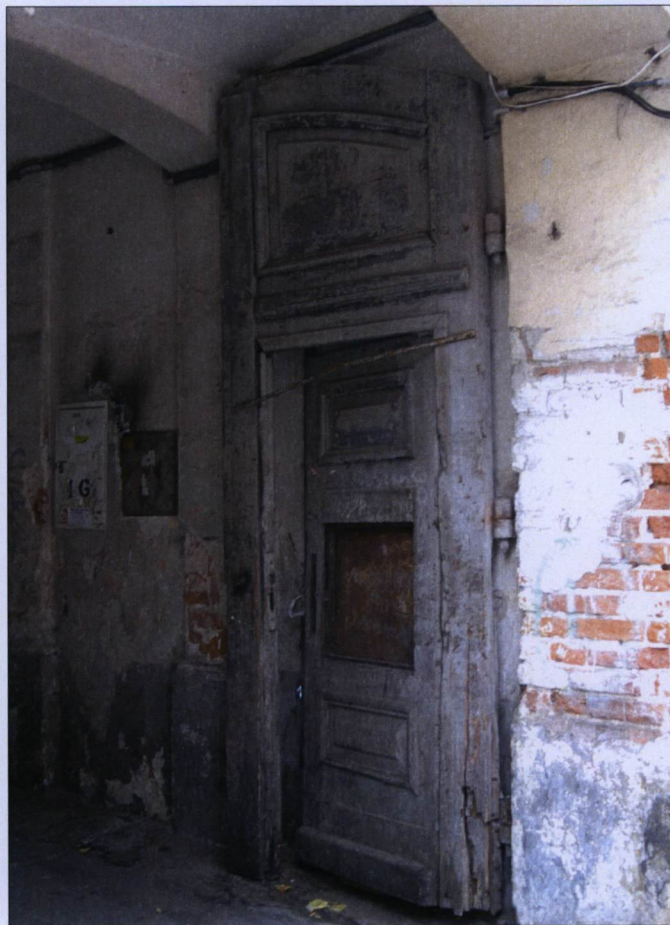
Sygnatura autora szyldu; prawy dolny róg.

Wkładkę założył: **Maciej Czyński, 2007.10.15**

Miejsce przechowywanie negatywów: **Biuro Stołecznego Konserwatora Zabytków, ul. Foksal 11, 00-372 Warszawa**



Brama wjazdowa – zachowane skrzydło poł; stan na 2007 rok.



Brama wjazdowa – zachowane skrzydło półn; widoczne przejście dla pieszych zamykane drzwiami; stan na 2007 rok.



Przejazd bramny – widok z podwórza ku ulicy Brzeskiej.



Podjazd z zachowanym pierwotnym brukiem.

1. Miejscowość: Warszawa	2. Obiekt (nazwa jak w karcie): Brzeska 21, dom mieszkalny – kamienica Wacława Frydrychowicza	3. Zawartość wkładki (nazwa obiektu lub materiału uzupełniającego): Ilustracje
2. Dzielnica: Praga – Północ		
3. Województwo: mazowieckie		



Budynek frontowy, elewacja tylna – widok ku pñ.



Budynek frontowy, elewacja tylna – środkowa część elewacji; stan na 2007 rok..



Budynek frontowy, elewacja tylna – widok ku poł.

Wkładkę założył: **Maciej Czyński, 2007.10.15**

Miejsce przechowywanie negatywów: **Biuro Stołecznego Konserwatora Zabytków, ul. Foksal 11, 00-372 Warszawa**



Oficyna północna – skrzydło zachodnie; stan na 2007 rok.



Oficyna północna – środkowa część elewacji; stan na 2007 rok.



Oficyna północna – skrzydło wschodnie; po prawej widoczny fragment łącznika ze budynkiem frontowym; stan na 2007 rok.



Oficyna północna – ściana szczytowa skrzydła zachodniego; widoczne strzępia w murze – relikty rozebranej oficyny tylnej; stan na 2007 rok.

1. Miejscowość: Warszawa	2. Obiekt (nazwa jak w karcie): Brzeska 21, dom mieszkalny – kamienica Wacława Frydrychowicza	3. Zawartość wkładki (nazwa obiektu lub materiału uzupełniającego): Ilustracje
2. Dzielnica: Praga – Północ		
3. Województwo: mazowieckie		



Oficyna północna – wejście na klatkę schodową.



Oficyna północna – wejście na klatkę schodową
– drzwi wejściowe..



Oficyna północna – obramienie okna klatki
schodowej.

Wkładkę założył: **Maciej Czyński, 2007.10.15**

Miejsce przechowywanie negatywów: **Biuro Stołecznego Konserwatora Zabytków, ul. Foksal 11, 00-372 Warszawa**



Oficina południowa – widok elewacji; stan na 2007 rok.



Oficina północna – widok elewacji; stan na 2007 rok.



Budynek główny, elewacja tylna – relikty niszy ze źródłem.



Oficina północna – fragment cokołu; stan na 2007 rok.

1. Miejscowość	Warszawa	2. Obiekt (nazwa jak w karcie)	3. Zawartość wkładki (nazwa obiektu lub materiału uzupełniającego)
2. Dzielnica:	Praga – Północ	Brzeska 21, dom mieszkalny	Ilustracje
3. Województwo:	mazowieckie	– kamienica Wacława Frydrychowicza	



Oficina północna, klatka schodowa – okno.



Oficina północna, klatka schodowa – bieg schodowy.



Oficina północna, klatka schodowa – balustrada; widoczne toczone tralki.

Wkładkę założył: **Maciej Czyński**, 2007.10.15

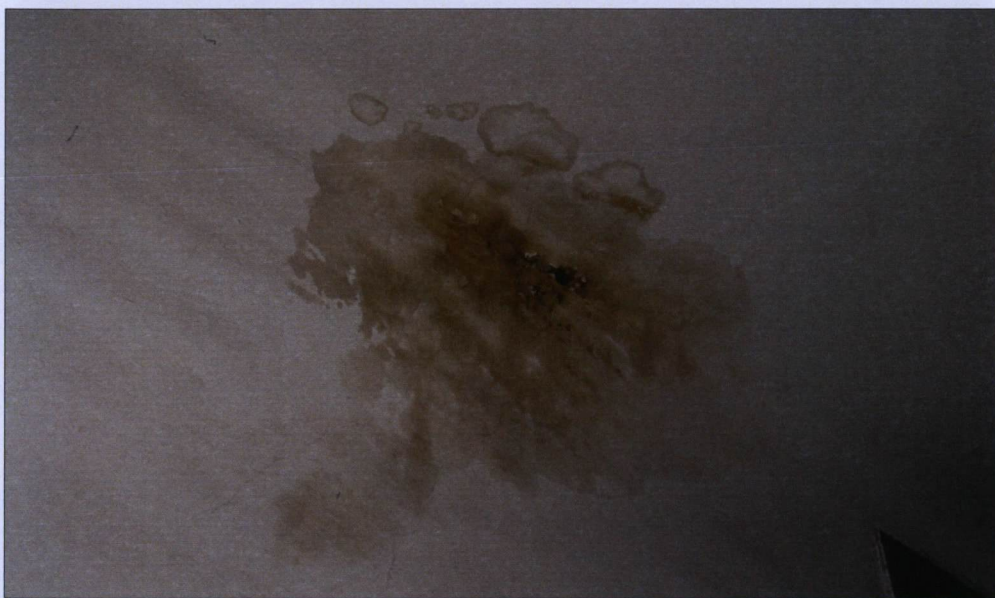
Miejsce przechowywanie negatywów: **Biuro Stołecznego Konserwatora Zabytków**, ul. Foksal 11, 00-372 Warszawa



Oficina północna, klatka schodowa – konstrukcja biegu schodowego.



Oficina północna – okno lokalu mieszkalnego.

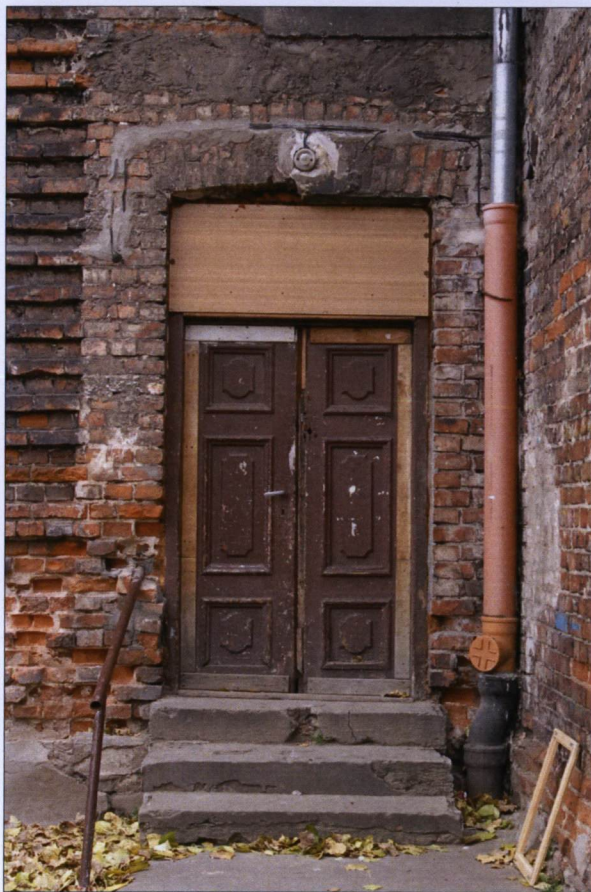


Oficina północna, klatka schodowa – uszkodzenie wypraw tynkarskich w skutek zawilgocenia; stan na 2007 rok.



Oficina północna – drzwi lokalu mieszkalnego.

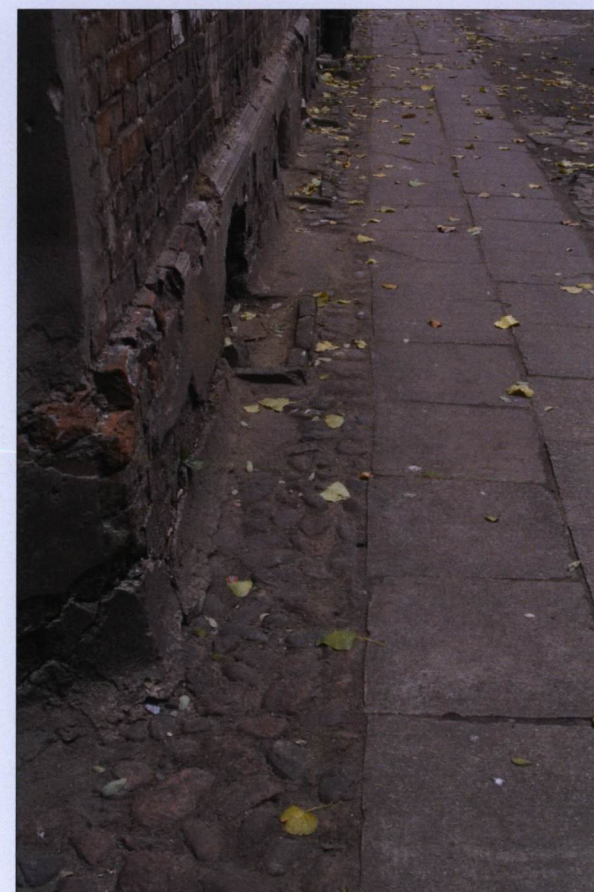
1. Miejscowość: Warszawa	2. Obiekt (nazwa jak w karcie): Brzeska 21, dom mieszkalny – kamienica Wacława Frydrychowicza	3. Zawartość wkładki (nazwa obiektu lub materiału uzupełniającego): Ilustracje
2. Dzielnica: Praga – Północ		
3. Województwo: mazowieckie		



Wejście do rozebranej oficyny tylnej (z oficyny tylnej zachowano tylko jedną oś od płu; pomieszczenia bez okien, obecnie nieużytkowane).



Podwórze – podłoże; fragmentarycznie zachowany kamienny bruk, wtórnie kruszona cegła.



Podwórze – fragment cokołu południowej oficyny; widoczny pas bruku tuż przy elewacji.



Brzeska 21 – widok ogólny budynku frontowego; widoczna tylna ściana oficyny północnej; stan na 2007 rok.