

1. Obiekt

WILLA

2. Czas powstania

1935 r.

3. Miejscowość

WARSZAWA

11. Widok elewacji południowej. ; orientacja 1: 10.000, sytuacja 1:1000



4. Adres

Warszawa, ul. Klonowa 6/8

nr hipoteczny

5. Przynależność administracyjna

województwo mazowieckie

gmina

Warszawa

6. Poprzednie nazwy miejscowości

Warszawa

7. Przynależność administracyjna
przed 1 VI 1975

województwo warszawskie

powiat

Warszawa

8. Właściciel i jego adres

Skarb Państwa - Kancelaria Prezydenta RP
Warszawa, ul. Wiejska 10

9. Użytkownik i jego adres

Polska Konfederacja Pracodawców Prywatnych

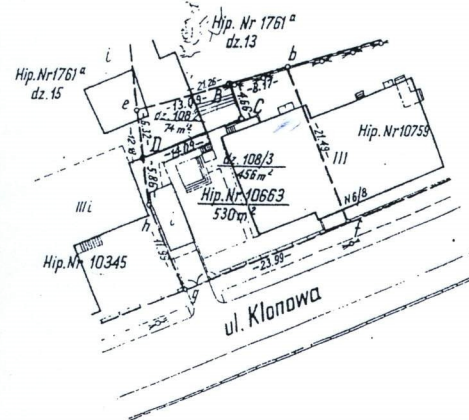
Warszawa, ul. Flory 9

POLMOS LUBLIN S.A., Warszawa, ul. Klonowa 8

10. Rejestr zabytków

Nr 1480

data 18.05.1991 r.



12. Autorzy, historia obiektu, określenia stylu

Ulica Klonowa, załamana w połowie biegu, wytyczona została w 1770 r. podczas sypania Okopów Lubomirskiego jako połączenie ulic Polnej i Marszałkowskiej z al. Szucha i Alejami Ujazdowskimi, przechodzącymi w Belwederską. Odcinek zachodni stanowił rodzaj drogi fortecznej poprowadzonej u podnóża wału (stąd pierwotnie nazywana była Okopową). Na wysokości załamania biegu znajdował się bastion ziemny. Po drugiej stronie ulicy, od strony miasta, znajdował się założony po 1772 r. ogród Marcellego Bacciarellego, z zadrzewionym rondem w centrum opasany pierścieniem alejki i promieniście rozchodzącymi się alejkami. Nazwa ulicy pochodzi od klonów, którymi była obsadzona.

W 1884 r. adwokat Józef Maurycy Kamiński, właściciel ogrodu, urządził na jego terenie ogród zoologiczny. W 1894 r. ogród zakupiło Warszawskie Towarzystwo Ogrodnicze i uporządkowało go według projektu Waleriana Kronenberga. W 1900 r. Towarzystwo przeprowadziło parcelację zachodniej części ogrodu. W 1935 r. rozparcelowano resztki ogrodu „Bagatela”, wprowadzając od strony ul. Klonowej ślepą uliczkę Bacciarellego, przeznaczoną pod zabudowę willową.

Willa przy ul. Klonowej 6/8 wybudowana została dla rodzin Muszyńskich i Urbanowiczów w 1935 r. wg projektu Bohdana Pniewskiego. Bryła budynku nie przypomina klasycznego „bliźniaka” – architekt podporządkował formę jednolitemu ujęciu kompozycji architektonicznej. Dyspozycja wnętrz podporządkowana została indywidualnym potrzebom właścicieli: adwokata i inżyniera. Obie części willi mają wspólny ogród o powierzchni ok. 2000 m².

W okresie powojennym część willi oznaczona numerem 6 (budowana dla Muszyńskich) była rezydencją prezydenta, dopiero prezydent Wałęsa przeprowadził się do Belwederu. Willę odzyskała prawowita właścicielka – Barbara Lachert i w 1991 r. odsprzedała ją Kancelarii Prezydenta RP za sumę 7 mld zł. Obecnie Kancelaria Prezydenta RP wynajmuje obiekt Polskiej Konfederacji Pracodawców Prywatnych.

13. Opis (sytuacja, materiał i konstrukcja, rzut, bryła, elewacje, wnętrze, wyposażenie, instalacje)

Willa usytuowana wzdłuż ul. Klonowej, w niewielkim oddaleniu od linii regulacyjnej ulicy, wzdłuż której biegnie oblicowane rustykowanym piaskowcem ogrodzenie, zaprojektowane przez autora willi. Willa posiada dwa wejścia: jedno od ul. Klonowej i drugie od strony ul. Bacciarellego. Na tyłach budynku znajduje się duży ogród.

Materiał: Konstrukcja budynku żelbetowa, wypełniona cegłą dziurawką. W niektórych partiach słupom żelbetowym służyły za szalowanie gilzy stalowe spawane, które zostały pomalowane i służą za zewnętrzną powierzchnię słupa. Pokrycie dachu wtórne: papa termozgrzewalna. Elewacje wyłożone piaskowcem, w zależności od zamierzonych efektów rustykowanym lub młotkowanym. Ściany wewnętrzne tynkowane, malowane farbą. Jako materiały dekoracyjne zastosowano marmury „Dębnik”, „Barwinek” i „Racławice”. Ścianka działowa z alabastru nasuwanego na konstrukcję metalową. Podłogi: klepka dębowa lub dębowe tafle z wkładkami jaworowymi, hebanowymi i mahoniowymi. Stołarka okienna i drzwiowa drewniana, okna bez podziałów stolarki.

Plan. Willa dwurodzinna, posadowiona na planie dwóch połączonych prostokątów. Podział na dwie odrębne i niesymetrycznie rozplanowane części widoczny jest tylko w planie. W części zachodniej willi (Muszyńskich) trakt komunikacyjny i dwie klatki schodowe zostały usytuowane wzdłuż ściany wschodniej, wspólnej dla obu części willi. Pomieszczenia mieszkalne zostały usytuowane od strony zachodniej. W części wschodniej budynku (Urbanowiczów) wyodrębniono na parterze kompleks pomieszczeń kancelarii adwokackiej wraz z poczekalnią, gabinetem i archiwum. Pomieszczenia prywatne zlokalizowano na piętrze. Klatkę schodową z dwubiegowymi schodami umieszczono centralnie przy ścianie północnej.

Bryła. Budynek podpiwniczony, trójkondygnacyjny (z podziałem autora na niski i wysoki parter oraz piętro). Na dachu taras z niewielką nadbudówką. Masywna bryła budynku została urozmaicona wykuszami, tarasami, podcięciami parterami oraz loggiami.

Elewacje. Południowa (od strony ul. Klonowej) skomponowana asymetrycznie: w części zachodniej rząd prostokątnych okien i ganek wejściowy, którego ściana złożona z 25 dziurkowanych kamiennych płyt wtapia się w lico muru okalającego posesję. We wschodniej części willi lico ściany zostało wysunięte niemal do balustrady balkonu piętra i podzielone strunowymi filarami na 15 wąskich przesł wypełnionych jednoskrzydłowymi oknami. Cały wysoki i niski parter został wyłożony nieregularnie obrobionymi płytami piaskowca, niski parter został lekko podcięty. Na piętrze wzdłuż na całej długości elewacji rozciąga się balkon o pełnej balustradzie, przedzielony płytą na granicy obu części willi, na który wychodzi siedem dwuskrzydłowych okien. Silnie wysunięta płyta stropu tworzy wraz z balkonem loggię. Zachodni narożnik elewacji obejmuje wykusz ozdobiony pionowym rzędem dziurkowanych kamiennych płyt. Elewacja zachodnia została w całości oblicowana płytami nieregularnie obrobionego piaskowca. W partii wysokiego parteru balkon o pełnej balustradzie, na który wychodzi sześć dwuskrzydłowych okien i drzwi balkonowych. Piętro przeprute sześciusegmentowym oknem wstęgowym jest silnie nadwieszona nad wysokim parterem, tworząc loggię. Nad piętrzem znajduje się balustrada tarasu, silnie cofnięta względem płaszczyzny elewacji. Elewacja północna (ogrodowa) w całości oblicowana płytami piaskowca, z uskokiem na granicy obu części willi, poprzecinana jedynie wstęgowymi oknami. Elewacja wschodnia (od strony ul. Bacciarellego) wyłożona płytami nieregularnie obrobionego piaskowca do wysokości wysokiego parteru. Na poziomie wysokiego parteru ciągnie się galeriowa rampa z dwoma biegami schodów wejściowych o pełnej, tynkowanej balustradzie. Z prawej strony wspiera się na czworobocznym filarze obłożonym piaskowcem. Między parterem a piętrzem gładki fryz. Piętro wyłożone obrobionymi na gładko płytami piaskowca, w nim symetrycznie umieszczone dwa trójskrzydłowe okna. Południowo-wschodni narożnik willi obejmuje otynkowany wykusz na planie koła, przekryty płaskim dachem wysuniętym ponad lico muru, nie posiadający funkcji użytkowej. Nad piętrzem znajduje się taras ogrodzony prostą, metalową balustradą i nadbudówka o tynkowanych ścianach i prostych oknach.

<p>14. Kubatura</p> <p>ok. 2360 m²</p>	<p>15. Powierzchnia użytkowa</p> <p>ok. 680 m²</p>	<p>16. Przeznaczenie pierwotne</p> <p>Biurowe (kancelaria adwokacka) i mieszkalne – willa dwurodzinna</p>	<p>17. Użytkowanie obecne</p> <p>biura</p>
<p>18. Prace budowlane i konserwatorskie</p> <p>Willa nie uległa zniszczeniu w trakcie działań wojennych. Po drugiej wojnie światowej przeprowadzano bieżące remonty, w tym remonty wewnątrz willi, z zachowaniem pierwotnego wystroju. W 1997 r. wykonano nowe pokrycie dachu z pap termozgrzewalnych Monoflex M oraz uszczelnienie tarasu papami i taśmami zgrzewalnymi, z zatarciem szlichtą na siatce Riabitz a i warstwą nawierzchniową z klinkieru.</p>		<p>19. Stan zachowania (fundamenty, ściany zewnętrzne, ściany wewnętrzne, sklepienia, stropy, konstrukcje dachowe, pokrycie dachu, wyposażenie i instalacje)</p> <p>Stan zachowania budynku dobry; brak widocznych spękań ścian i stropów, brak śladów zawilgocenia budynku. Wnętrza willi po niedawnych remontach, utrzymane w bardzo dobrym stanie.</p> <p>20. Najpilniejsze postulaty konserwatorskie</p> <p>Willa w stanie technicznym dobrym, zalecane bieżące naprawy oraz czyszczenie elewacji w oparciu o projekt zatwierdzony przez Konserwatora Zabytków.</p>	

21. Akta archiwalne (rodzaj akt, numer i miejsce przechowywania)

- „Inwentaryzacja architektoniczno-budowlana domu przy ul. Klonowej 8 w Warszawie”, opr. A. Sychowicz i J. Kulisz, Warszawa, lipiec 1992, archiwum WKZ

22. Bibliografia

- „Willa przy ul.Klonowej w Warszawie” [w:] „Architektura i Budownictwo” 1937, rok XIII, Nr 2, str. 35-42
- E. Norwerth „Dom przy Klonowej” [w:] „Arkady” rok II, nr 1, styczeń 1936 r., str. 3-10
- A. Kublik „Nie wszystkie wille prezydenta” [w:] „Gazeta Wyborcza” z 31.01.1992 r.
- A. Kublik „Willa rodzynek” [w:] „Gazeta Wyborcza” z 6.12.1993 r.
- J. Zieliński „Atlas dawnej architektury ulic i placów Warszawy. Śródmieście historyczne.”, tom 6, Warszawa 2000

23. Źródła ikonograficzne i fotograficzne (rodzaj, miejsce przechowywania, sygnatury)

24. Uwagi różne

25. Opracował: **Program komputerowy karty – Word for Windows – BSiDZT S. Januszewski**

tekst Marta Kruczyńska, listopad 2004

plany, rysunki Bohdan Pniewski „A i B” 1937 r.

zdjęcia fotogr. Marta Kruczyńska, listopad 2004

miejsce przechowywania negatywów archiwum własne autorki

KARTA PO WYPEŁNIENIU PODLEGA OCHRONIE NA PODSTAWIE PRZEPISÓW PRAWA AUTORSKIEGO !

26. Adnotacje o inspekcjach, informacje o zmianach (daty, imiona i nazwiska wypełniających)

27. Załączniki

Nr 1 – c.d. historii obiektu, dokumentacja fotograficzna

Nr 2 – dokumentacja rysunkowa (rzuty)

Nr 3 – dokumentacja fotograficzna

1. Miejscowość WARSZAWA, ul. Klonowa 6/8	2. Obiekt WILLA	3. Zawartość wkładki (nazwa obiektu lub materiału uzupełniającego) c.d. historii obiektu, dokumentacja fotograficzna (verte)
---	--------------------	---

c.d. rubryki nr 12: Historia obiektu

Część willi oznaczona numerem 8 zbudowana została dla małżeństwa adwokatów Anieli i Stefana Urbanowiczów. W czasie wojny mieszkał tu ojciec reżysera Andrzeja Munka. Aniela Urbanowicz ukrywała w czasie wojny Józefa Cyrankiewicza, który podówczas był narzeczoną jednej z dwóch siostr Andrzeja Munka. Po remoncie w latach 80-tych willa służyła za rezydencję dla zagranicznych gości (w 1989 r. zatrzymał się tu ówczesny wiceprezydent George Bush). W 1992 r. odzyskała willę prawowita spadkobierczyni [REDAKTED] wynajmuje ją jako pomieszczenia biurowe. Kancelarii Prezydenta RP nie udało się odkupić tej części willi.

Wnętrza: Dyspozycja wnętrz pozostała w zasadzie nie zmieniona, utrzymano charakterystyczny układ otwartych pomieszczeń, masywnych filarów czy „wiszących” schodów. Zachował się w bardzo dobrym stanie wystrój willi: okładziny z marmurów „Dębnik”, „Barwinek” i „Raciawice”, półprzezroczysta ścianka działowa z alabastru, kominek z marmuru z ręcznie malowanymi kafkami holenderskimi, oraz klepka dębowa lub dębowe tafle z wkładkami jaworowymi, hebanowymi i mahoniowymi. Zachowana została także znaczna część oryginalnej stolarki drzwiowej a nawet szafy wnękowe na parterze.

Instalacje: elektryczna, gazowa, telefoniczna, c.o., wod.-kan., domofon



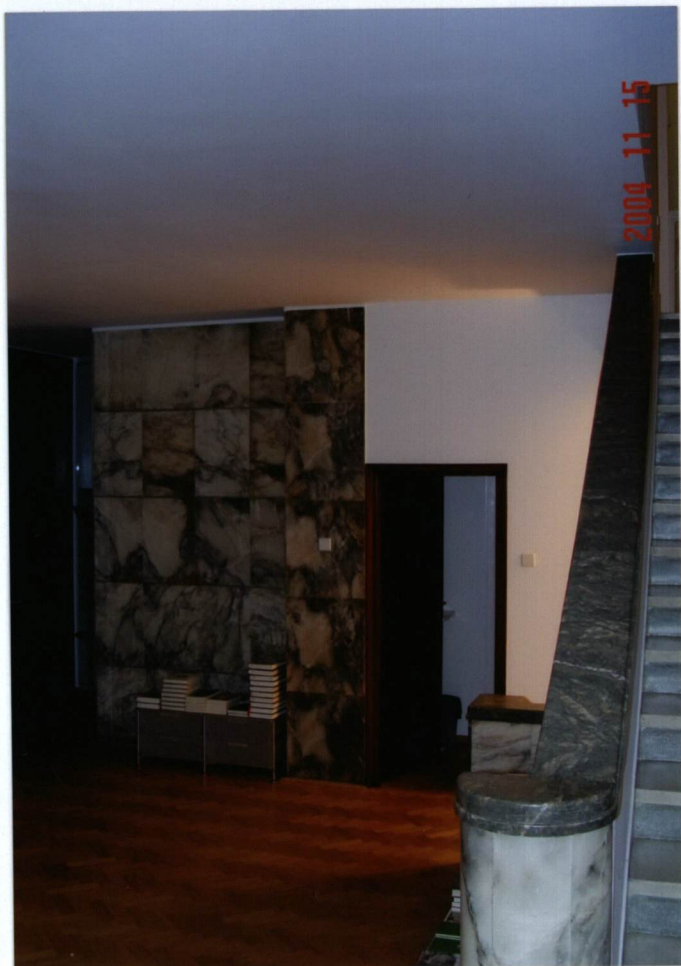
Elewacja północna



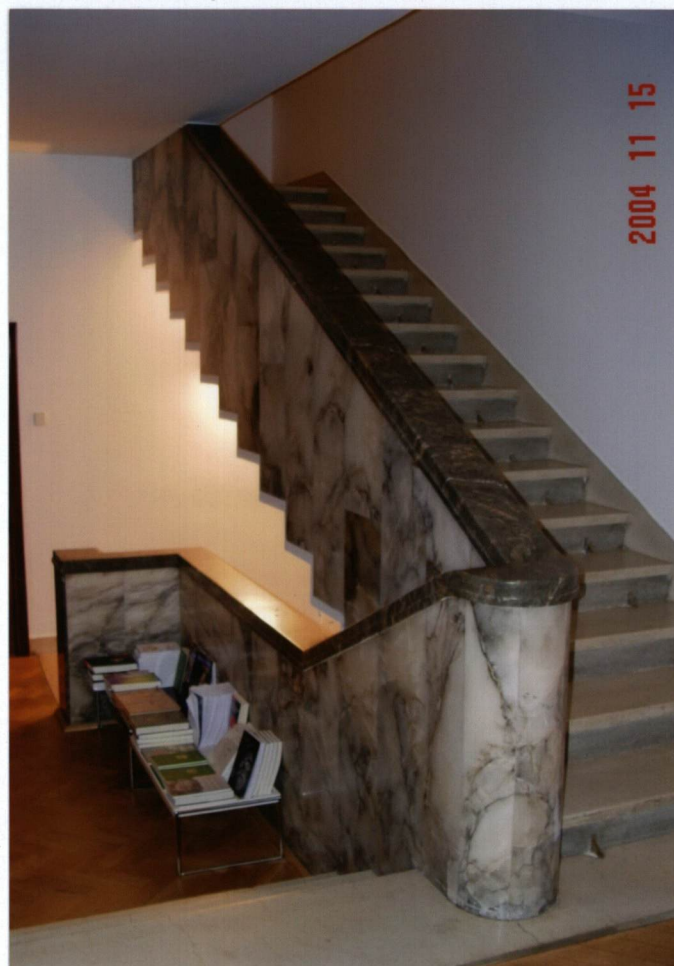
Elewacja wschodnia

Wkładkę założył: Marta Kruczyńska, listopad 2004 r.

Miejsce przechowywania negatywów archiwum własne autora



Alabastrowa ścianka działowa
między jadalnią a salonem
(część Muszyńskich)

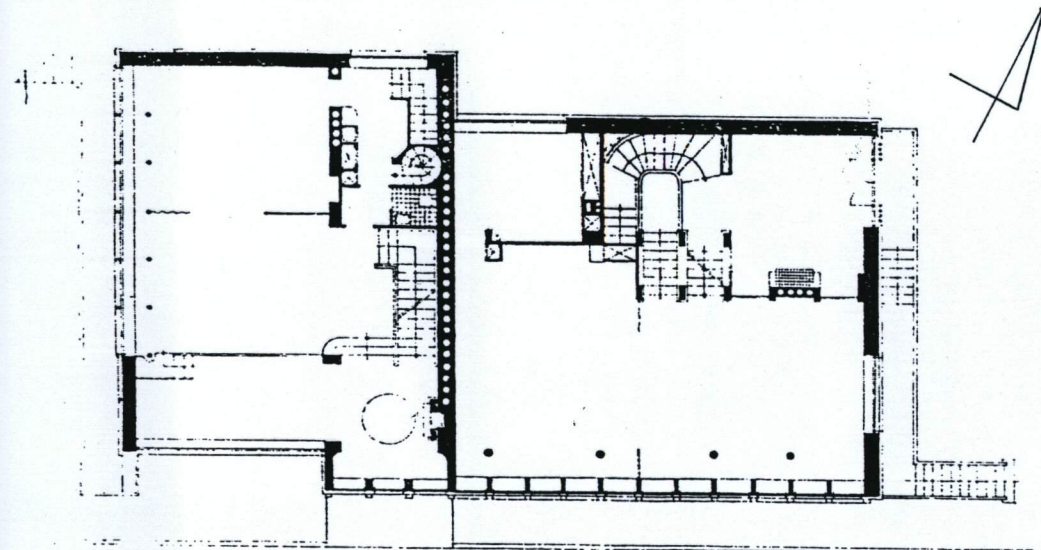


Schody na piętro
(część Muszyńskich)



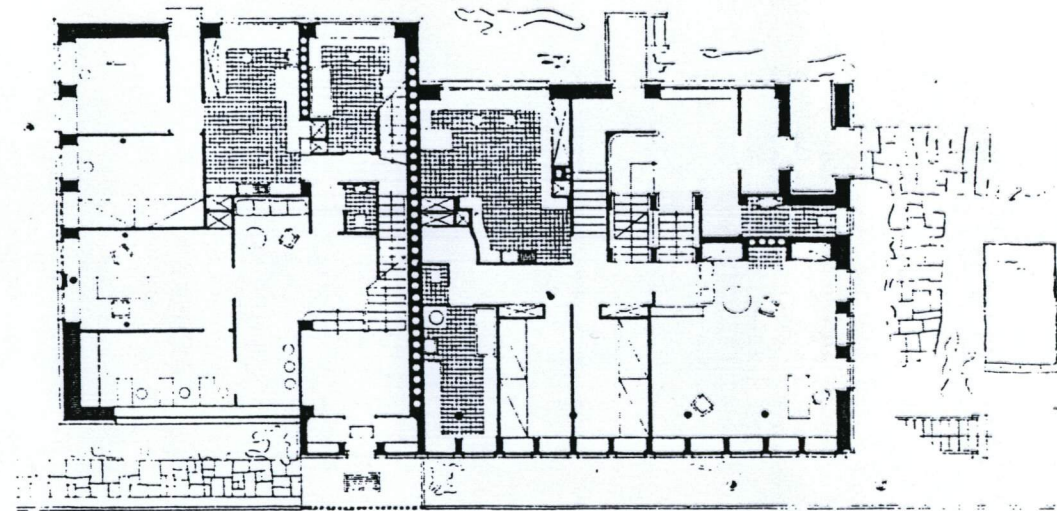
Kominek w salonie
(część Muszyńskich)

1. Miejscowość WARSZAWA, ul. Klonowa 6/8	2. Obiekt WILLA	3. Zawartość wkładki (nazwa obiektu lub materiału uzupełniającego) Dokumentacja rysunkowa: rzuty w skali 1:250
---	--------------------	---



wysoki parter

1 : 250



niski parter

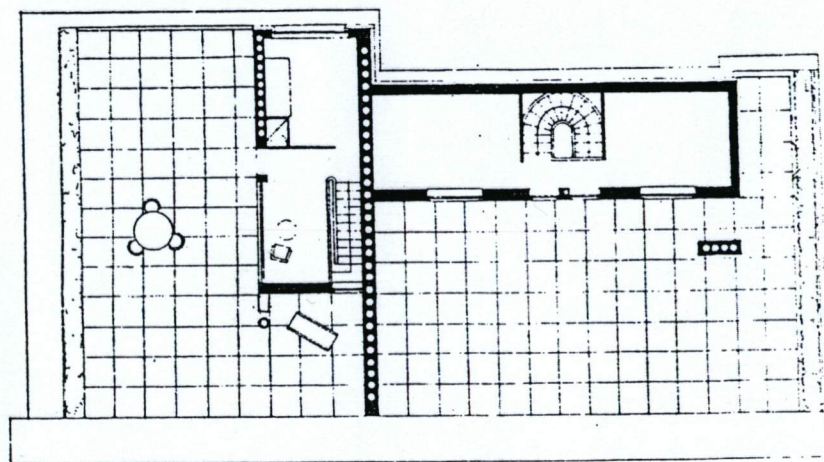
1 : 250

Wkładkę założył: Marta Kruczyńska, listopad 2004

Miejsce przechowywania rys. 1:250

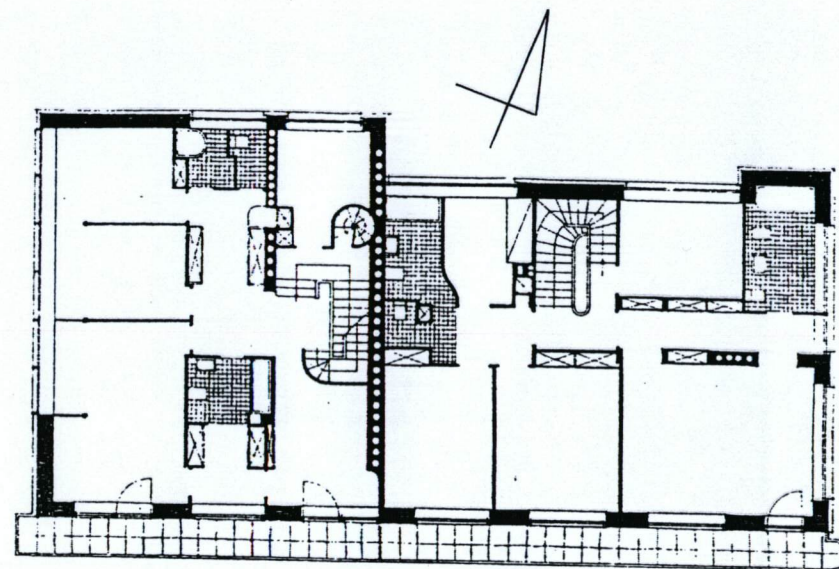
„Architektura i Budownictwo” 1937,
rok XIII, Nr 2, str. 36-37

1 : 250



taras.

piętro



1 : 250

1. Miejscowość

WARSZAWA, ul. Klonowa 6/8

2. Obiekt

WILLA

3. Zawartość wkładki (nazwa obiektu lub materiału uzupełniającego)

dokumentacja fotograficzna (verte)



Klatka schodowa
(część Urbanowiczów)



Drzwi w salonie
(część Urbanowiczów)



Kominek w salonie
(część Urbanowiczów)

Wkładkę założył: Marta Kruczyńska, listopad 2004

Miejsce przechowywania negatywów: archiwum własne autora



Zbliżenie kominka
(część Muszyńskich)



Widok salonu
(część Muszyńskich)