

1. Obiekt

**FABRYKA SUBSTANCJI ZAPACHOWYCH „POLLENA-AROMA”, dawna gorzelnia
drożdżowa „Henryków” założona przez Henryka Bienthala, ul. Klasyków 10 w Warszawie**

2. Czas powstania

1902-1904 r.

3. Miejscowość

WARSZAWA

11. Zdjęcia, rzut, sytuacja, orientacja



W lewym górnym rogu: Lokalizacja fabryki, podkład: *serwis mapowy m. st. Warszawy* www.mapa.um.warszawa.pl, teren fabryczny oznaczono na czerwono. Plan terenu fabryki patrz wkładka A1, zestawienie map topograficznych GUGiK 1:10000 obejmujących teren fabryki i jej otoczenie patrz wkładka A2.

W prawym górnym rogu: Widok od północy zachodniej części dawnego placu fabrycznego, z dwoma budynkami pierwotnej gorzelnii drożdżowej z lat 1902-1904. W głębi dawny budynek produkcyjny (nr 14 na planie na wkładce A1, patrz też wkładki 4a-4d), po prawej dawny magazyn spirytusowy (nr 10, patrz też wkładki 3a-3e), elewacja magazynu od strony dawnego placu fabrycznego znacząco przebudowana. U dołu: Widok południowo-zachodniego narożnika dawnego placu fabrycznego.



4. Adres

**ul. Klasyków 10
03-115 Warszawa**

nr. hipoteczne:
(pełny nr.)

5. Przynależność administracyjna

województwo **MAZOWIECKIE**
powiat **WARSZAWSKI**
dzielnica **BIAŁOŁĘKA**

6. Poprzednie nazwy miejscowości

HENRYKÓW (przed przyłączeniem do
m. st. Warszawy)

7. Przynależność administracyjna
przed 1 VI 1975

województwo **WARSZAWSKIE**
powiat **WARSZAWSKI**

8. Właściciel i jego adres

**Prezydent miasta stołecznego Warszawy
organ reprezentujący Skarb Państwa**

9. Użytkownik i jego adres

**Fabryka Substancji Zapachowych „Pollena-
Aroma” Spółka z o.o., ul. Klasyków 10,
03-115 Warszawa**

10. Rejestr zabytków

Nr.:

Data:

Autorzy, określenie stylu Autorstwo obiektów niemożliwe do ustalenia ze względu na zaginięcie dokumentacji. Obiekty murowane nieotynkowane o starannie wykonanym, prostym wystroju architektonicznym, nie stwarzającym przesłanek dla przypisania do określonego stylu.

Historia Budowa zakładu na terenie wcześniejszego folwarku, wraz z którym fabryka przejęła rozległe niezabudowane tereny, została rozpoczęta w 1902 r. Założycielem i właścicielem gorzelnii drożdżowej był Henryk Bienthal, fabryką zarządzano jako przedsiębiorstwem rodzinnym. Rozpoczęcie produkcji nastąpiło w 1904 r. Zakład był do lat 20. jedyną drożdżownią w Warszawie i okolicach. W 1911 r. fabrykę przejęła spółka braci Szpilfogel i M. Szereszewskiego, posiadająca w Królestwie Polskim również inne gorzelnie drożdżowe. W latach 1928-29 ciąg technologiczny fabryki poddano modernizacji. Zakład należał do ścisłej czołówki polskich drożdżowni pod względem mocy produkcyjnych. W 1939 r. zakład przejęli Niemcy i zarządzali nim do 1944 r. W trakcie natarcia armii radzieckiej w kierunku Warszawy fabryka doznała niewielkich uszkodzeń. Wszystkie murowane budynki fabryki przetrwały wojnę, natomiast uruchomienie zakładu w 1945 r. nie było możliwe ze względu na sabotaż dokonany przez Niemców w czasie odwrotu. Przemysł drożdżowy do 1946 r. został całkowicie znacjonalizowany, z odbudowy uszkodzonego zakładu zrezygnowano po 1949 r. na rzecz nowej drożdżowni w Józefowie pod Ożarowem Mazowieckim. Nieczynny zakład przekazano w 1952 r. pod budowę Warszawskiej Fabryki Syntetyków Zapachowych, uruchomionej w 1955 r. W późniejszych latach fabrykę rozbudowano w kierunku wschodnim, przy czym nowe hale zostały w ostatnich latach wyburzone a grunt sprzedany. Fabryka pod nazwą Fabryka Substancji Zapachowych „Pollena-Aroma” użytkuje tylko część budynków, w chwili obecnej realizowane jest jej przeniesienie na pozawarszawską lokalizację.

(Historię przedstawiono w załącznikach)
c.d. poz. 12 – w załącznikach

Sytuacja Fabryka zajmuje dwie działki o łącznej powierzchni ok. 3 ha mieszczące się w dzielnicy Białoleka, na obszarze o zróżnicowanej zabudowie, określanym nazwą Henryków, od imienia pierwszego właściciela dawnej gorzelnii drożdżowej, na wschód od ul. Modlińskiej, pomiędzy ul. Klasyków, ograniczającą działkę fabryki od północnego zachodu i ul. Działwy, ograniczającą fabrykę od południowego wschodu. Pomiedzy działką fabryki a ul. Modlińską rozciąga się rozległy ogrodzony teren parkowy, dawny ogród powiązany z folwarkiem. Naprzeciwko fabryki po południowej stronie ul. Działwy zlokalizowany jest budynek przemysłowy, dalej na południe od fabryki znajduje się obszar zabudowy mieszkaniowej jednorodzinnej. Teren po północnej stronie ul. Modlińskiej posiada funkcję przemysłową, przy czym na północny zachód od fabryki zlokalizowane są inne przedsiębiorstwa, natomiast bezpośrednio na północ od niej znajduje się teren o funkcji składowej. Na wschód i południowy wschód od fabryki znajduje się osiedle mieszkaniowe, nowe jego budynki powstają obecnie przy granicy działki fabrycznej, w większej odległości na północny wschód od fabryki znajdują się tereny leśne. Działki fabryczne położone są w obrębie nr 0405 dzielnicy Białoleka, niemal cały teren fabryki mieści się na działce 21/6, działka 6/3 jest wąskim pasem terenu wzdłuż ul. Klasyków, na którym zlokalizowano część budynku oznaczonego na planie na wkladce A1 numerem 1.

Materiał, konstrukcja, technika Wszystkie budynki pierwotnej gorzelnii drożdżowej wzniesiono jako nieotynkowane obiekty ceglane o konstrukcji ścianowej. Pod względem rozwiązań konstrukcyjnych, detalu architektonicznego i budowlanego nadano im jednolity charakter, dążąc do utworzenia zespołu urbanistycznego o spójnym charakterze. Dzięki konsekwentnemu stosowaniu detali typowych możliwe jest określenie, które budynki i ich elementy należały do pierwotnej zabudowy fabryki. Zastosowano wysokiej jakości mocno wypaloną cegłę o wymiarach 27x13x6cm. Obiekty wielokondygnacyjne posiadały stropy Kleina, fragmentarycznie zachowane. Stropy budynku produkcyjnego (budynek 14 na planie na wkladce A1) oraz magazynu (budynek 10) wzmocniono ściągami żelaznymi w formie prętów, których końce kotwiono w ścianach zewnętrznych za pomocą grubych okrągłych płyt, część kotew do ściągów jest zachowana na elewacjach budynków. Dachy budynków posiadały więźby drewniane, płatwiowe, o niewielkich spadkach, kryte papą na deskowaniu. Okapy wysunięto o ponad 0,5m przed zarysy budynków, opierając je na ozdobnie podrzeźbionych końcach belek konstrukcyjnych.

Ujednolicono nie tylko konstrukcję budynków, ale także inne elementy mające wpływ na estetykę ich elewacji. Poszczególne elementy składowe kompozycji elewacji, takie jak cokół, lizeny, łuki nadprożowe, gzymsy pojawiają się w wielu budynkach w identycznym, typowym wykonaniu, natomiast różnice funkcji pomiędzy budynkami wyrażają się odmiennymi gabarytami i kompozycją brył. Wystrój architektoniczny elewacji wszystkich budynków zakomponowano w dwóch płaszczyznach, przy czym zewnętrzną wysuniętą o ok. 8cm płaszczyznę tworzą podziały architektoniczne w postaci lizen, gzymsów i cokołów, natomiast wewnętrzne płaszczyzny, w których umieszczono otwory okienne i drzwiowe, pozbawione są elementów ozdobnych. Wszystkie budynki posiadają podobnie opracowane łuki nadprożowe otworów, o wykroju łuków odcinkowych, wysunięte nieznacznie przed płaszczyznę elewacji, zwieńczone okapem z wysuniętej warstwy wozówkowej pokrytej od góry płytkami ceramicznymi. Okna wszystkich obiektów fabryki wykonano pierwotnie jako drewniane ościeżnicowe, z narożami skrzydeł okiennych wzmocnionymi kątownikami żelaznymi, dla poszczególnych budynków zastosowano standaryzację wymiarów okien. Wśród budynków fabryki szczególnie wysokim standardem wykończenia rzemieślniczego wyróżnia się dawny budynek mieszkalny (budynek 5). Budynek posiada balkon z prefabrykowanych elementów żeliwnych z bogatym zdobieniem geometrycznym oraz ogród zimowy o konstrukcji drewnianej i o wnętrzu w całości wykończonym ozdobnie profilowanymi elementami drewnianymi. Zastosowano wysokiej jakości stolarkę drzwiową, zachowaną jedynie fragmentarycznie, i schody o ornamentalnych słupkach balustrady.

(Materiał, konstrukcję, technikę, rzut, bryłę, wyposażenie poszczególnych obiektów przedstawiono w załącznikach)

c.d. poz. 13 – w załącznikach

<p>14. Kubatura</p> <p>Patrz załączniki dot. obiektów</p>	<p>15. Powierzchnia użytkowa</p> <p>Patrz załączniki dot. obiektów</p>	<p>16. Przeznaczenie pierwotne</p> <p>przemysłowe</p>	<p>17. Użytkowanie obecne</p> <p>przemysłowe, częściowo nieużytkowane</p>
<p>18. Prace budowlane i konserwatorskie po 1945 r., ich przebieg i dokumentacja</p> <p>W 1946 r. wykonano prowizoryczne naprawy dachów wielu budynków fabryki, zachowując konstrukcję dachów. Najpoważniej uszkodzony budynek produkcyjny gorzelni drożdżowej (budynek 14 na planie na wkładce A1) wymagał naprawy otworów w ścianach, ponadto budynek nadbudowano, podnosząc ściany kolankowe poddasza o ok. 1,5m, wtórnie wykorzystując belki starej więźby dachowej. W okresie między 1945 a 1952 r. dokonano demontażu znacznej części przedwojennego wyposażenia fabryki, w tym maszyn wewnątrz budynków oraz dużych zbiorników na placu fabrycznym. Najważniejsze maszyny ciągu technologicznego produkcji drożdży z melasy przekazano innym zakładom przemysłu drożdżowego, w tym przede wszystkim nowej drożdżowni w Józefowie pod Ożarowem Mazowieckim, pojedyncze maszyny innym fabrykom. Wiele maszyn ześlomowano.</p> <p>W okresie 1952-1955 przebudowano większość obiektów w ramach uruchomienia Warszawskiej Fabryki Syntetyków Zapachowych. W dużym stopniu wymieniono wyposażenie budynku produkcyjnego, zachowując jedynie dawne kotły oraz fragmenty aparatu odpędowego. W okresie między 1952 a 1959 r. wzniesiono budynek mieszkaniowy wielorodzinny oraz kilka budynków pomocniczych. Kolejny etap rozbudowy miał miejsce przed 1974 r., wybudowano nowe hale produkcyjne z kominem na wschód od pierwotnej fabryki oraz m. in. duży budynek biurowy przy ul. Klasyków. Po 1974 r. powstał kolejny biurowiec przy ul. Klasyków oraz kilka niewielkich budynków pomocniczych.</p> <p>W nieznanym okresie po 1952 r. znacząco przebudowano wnętrza piętra dawnego magazynu (budynek 10) oraz dawny budynek mieszkalny (budynek 5), który pełnił funkcję budynku biurowego. W okresie pomiędzy 1959 a 1974 r. przebudowano dawny dom mieszkalny przy ul. Klasyków (budynek 1) na funkcję socjalną.</p> <p>W okresie po 1989 r. całkowicie zaprzestano użytkowania dwóch budynków, które już wcześniej zostały częściowo opuszczone: budynku 14 oraz budynku 5. Wykonano zamurowania otworów i inne prace budowlane mające na celu uniemożliwienie dostępu do budynków i poszczególnych ich pomieszczeń. W okresie po 2000 r. w związku z zamiarem czasowego kontynuowania produkcji na terenie przy ul. Klasyków 10 niezbędna była przebudowa budynków produkcyjnych i dostosowanie ich do standardów unijnych. Przebudowano elewacje i wnętrza dwóch budynków, dawnego spichrza (budynek 13) oraz budynku 10. W ramach przebudowy zatarto pierwotny charakter elewacji obu budynków, wprowadzając wtórne otwory okienne i drzwiowe, oraz wprowadzono nowe podziały wewnątrz, nową stolarkę okienną i drzwiową. W ostatnich latach dokonano również niefachowej konserwacji ceglanych elewacji budynku 1 poprzez zatarcie ubytków w elewacji tynkiem i nałożenie warstwy farby o charakterze imitującym nową ścianę ceglana. Nie zachowała się dokumentacja żadnych wyżej wymienionych przebudów.</p> <p>Patrz również załączniki dot. obiektów.</p>		<p>19. Stan zachowania (fundamenty, ściany zewnętrzne, ściany wewnętrzne, sklepienia, stropy, konstrukcje dachowe, pokrycie dachu, wyposażenie i instalacje)</p> <p>Stopień zachowania substancji budowlanej fabryki ogółem: 85%</p> <p>Stopień zachowania struktury przestrzennej: 65%</p> <p>Zachowane wszystkie podstawowe budynki ciągu technologicznego dawnej drożdżowni, dawny spichrz (budynek 13) wskutek przebudów utracił charakter zabytkowy.</p> <p>Patrz też załączniki dot. obiektów</p> <p>Stan techniczny: Patrz załączniki dot. obiektów</p> <p>20. Najpilniejsze postulaty konserwatorskie</p> <p>Należy objąć ochroną prawną w formie wpisu do rejestru zabytków podstawowe elementy struktury przestrzennej fabryki oraz wszystkie cztery budynki fabryki, które zachowały charakter zabytkowy, ze względu na znaczące wartości zabytkowe: wartość historyczną zespołu fabryki, wynikającą z zachowaniu w jego ekstensywnej strukturze przestrzennej charakteru dawnego zespołu folwarcznego; roli fabryki w powstaniu i rozwoju zabudowy Henrykowa, miejscowości nazwanej od imienia założyciela fabryki; z charakteru zakładu jako materialnego świadectwa rozwoju przemysłu spożywczego na Mazowszu, jedynej drożdżowni w Warszawie i jej okolicach z okresu Królestwa Polskiego; z zachowania bez znaczących przekształceń tkanki budowlanej fabryki; oraz ze względu na wartość artystyczną jaką przedstawia spójnie zaprojektowany wystrój architektoniczny budynków, wysoka jakość materiałów i wykonania detalu architektonicznego i konstrukcyjnego.</p> <p>Konieczność objęcia obiektów ochroną należy potraktować jako pilną ze względu na stan techniczny tkanki budowlanej niektórych budynków oraz trwające w otoczeniu fabryki procesy przekształceń urbanistycznych, które doprowadziły w ostatnich latach do wyburzenia części jej powojennych obiektów i do rozpoczęcia przenosin zakładu poza Warszawę. Istnieje znaczne prawdopodobieństwo że w wypadku braku ochrony prawnej nastąpi w najbliższych latach całkowite wyburzenie zachowanych zabudowań fabrycznych z lat 1902-1904.</p> <p>Patrz również załączniki dot. obiektów</p>	

21. Akta archiwalne (rodzaj akt, numer i miejsce przechowywania)

Archiwum Akt Nowych w Warszawie: [wybór najistotniejszych jednostek akt] 1781 Państwowy Monopol Spirytusowy, 8/4 organizacja terenowej sieci drożdżowej, 1945 – sprawozdania z oględzin i spisy inwentaryzacyjne; 910 Ministerstwo Przemysłu Chemicznego, 4/11 Upaństwowienie przedsiębiorstwa [...] „Henryków” [...], 1952 – protokoły zdawczo-odbiorcze fabryki, plan fabryki, historia fabryki, spisy inwentaryzacyjne; 985 Zjednoczenie Przemysłu Środków Piorących i Kosmetyków, 73 Warszawska Fabryka Syntetyków Zapachowych, Paszport techniczno-produkcyjny, 1960 – plan fabryki, rysunki, wyposażenie; 979 Pollena Zjednoczenie Przemysłu Chemii Gospodarczej, 15/33 Konceptje realizacji planu rozwoju [...], Fabryka Syntetyków Zapachowych Pollena-Aroma, 1974 – plan fabryki

Archiwum Państwowe w Warszawie – 1181 Rząd Gubernialny Warszawski, Referat XVII Budowlany, 6029, 1903-1905 – akta dot. budowy zakładu i pierwszych lat działania, brak rysunków; 1151 Starszy Inspektor Fabryczny Guberni Warszawskiej, 470, O vinokurennom zavode „Genrichov” [...], 1909 – blankiet z danymi

22. Bibliografia [w układzie chronologicznym]

Wybór tekstów.

L. Iwanowski, *Gorzelnictwo*, Warszawa 1894

L. Jeziorański, *Księga adresowa przemysłu fabrycznego w Królestwie polskim na rok 1904*, Warszawa 1904

A. Sroka, *Przemysł i handel Królestwa Polskiego*, Warszawa 1912

M. Bocheński, *Przemysł drożdżowniczy w latach 1922-1927*, Warszawa 1928

W Iwanowski, J. Dembin, *Drożdże piekarniane fabryk Rzeczypospolitej Polskiej*, Warszawa 1929

J. Kasprzycki, *Korzenie miasta : warszawskie pożegnania*. T. 3, Praga, Warszawa 1998

P. Grata, *Przemysł gorzelniczy w II Rzeczypospolitej*, Rzeszów 2002

A. Sołtan [red.], *Historia Białoleki i jej dzień dzisiejszy*, Warszawa 2002

B. Pokropiński, *Kolej jabłonowska*, Warszawa 2004

R. Morawski, *Kolej i przemysł na Pradze do 1914 roku*, [w:] *Warszawskiej Pragi dzieje dawne i nowe*, Warszawa 2006

23. Źródła ikonograficzne i fotograficzne (rodzaj, miejsce przechowywania, sygnatury)

24. Uwagi różne

Dwa budynki wymagają kompleksowych ekspertyz specjalistycznych.

Główny budynek produkcyjny niedostępny, brak danych o wnętrzu

Oryginały rysunków i zdjęć w formie cyfrowej, w posiadaniu autora

25. Opracował:

Tekst: mgr inż. arch. Marek Mroziewicz

Plany i rysunki: gdy nie opisano źródła, mgr inż. arch. Marek Mroziewicz, na podst. dokumentacji kartograficznej bądź dokumentacji archiwalnej

Zdjęcia: mgr inż. arch. Marek Mroziewicz

KARTA PO WYPEŁNIENIU PODLEGA OCHRONIE NA PODSTAWIE PRZEPISÓW PRAWA AUTORSKIEGO !

26. Adnotacje o inspekcjach, informacje o zmianach (daty, imiona i nazwiska wypełniających)

27. Załączniki

Liczba załączonych wkładek – 20 sztuk.

Załączniki: 5 załączników. Załączniki A 1 – A 2 – Historia, plan fabryki, struktura przestrzenna; Załączniki 1a – 1c – Budynek oznaczony na planie z wkładki A1 numerem 1; Załączniki 2a – 2f – Budynek 5; Załączniki 3a – 3e – Budynek 10; Załączniki 4a – 4d – Budynek 14

1. Miejscowość.....m. st. Warszawa	4.Obiekt (nazwa jak w karcie)	5.Zawartość wkładki (nazwa materiału uzupełniającego)
2. Dzielnica..... Białoleka	FABRYKA SUBSTANCJI ZAPACHOWYCH „POLLENA-AROMA”, dawna gorzelnia drożdżowa „Henryków” założona przez Henryka Bienthala, ul. Klasyków 10 w Warszawie	<u>Plan sytuacyjny i historia fabryki</u> c.d. poz. 11 – zdjęcia i rysunki, poz. 12 – historia
3. Województwo.....mazowieckie		

Numeracja budynków stosowana na wkładkach

Użytkowanie budynków:

P

Funkcja produkcyjna /techniczna

B

Funkcja biurowa

mag

Funkcja magazynowa

pom

Funkcja pomocnicza /gospodarcza

nu

Nieużytkowane

☐

Obiekty kubaturowe zamknięte

☐

Obiekty w konstrukcji lekkiej, półotwarte, windy

☐

Ważniejsze obiekty nie będące budynkami:

A

Komora zrzutu ścieków, nieużywana

B

Zbiornik wody przeciwpożarowej

C

Zbiornik wody

☐

Pomnik - rzeźba

☐

Pierwotne budynki gorzelni wzniesione w latach 1902-1904

☐

Rozbudowy fabrycznych przed I Wojną Światową

☐

Rozbudowy fabrycznych przed II Wojną światową

☐

Okres 1952-1959

☐

Okres 1959-1974

☐

po 1974 r.

☐

Obiekty charakteryzujące się wartościami zabytkowymi

☐

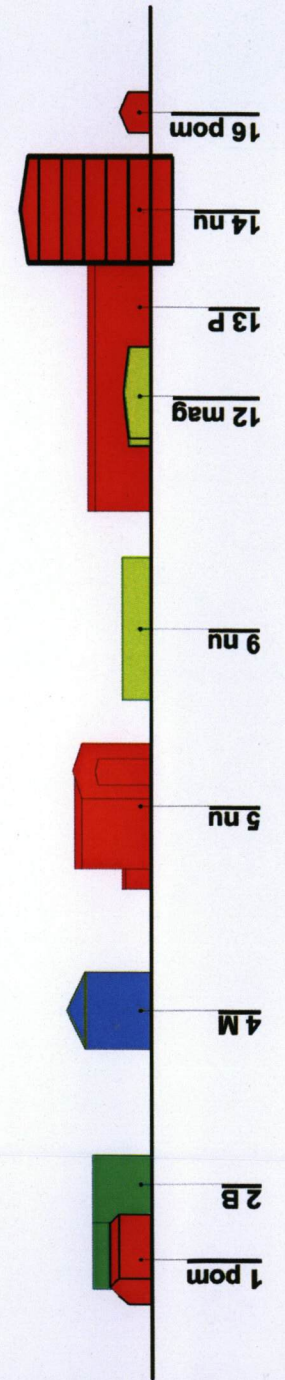
Obiekty pozbawione wartości zabytkowych z powodu przebudowy elewacji i wnętrza

Wkładkę założył: Marek Mroziewicz
Miejsce przechowywania oryginałów zdjęć i rysunków: w posiadaniu autora

Historia fabryki na odwrocie



Poz. 11. Rysunki. U góry: Plan sytuacyjny fabryki z rozwarstwieniem chronologicznym budynków. Podkład rysunku: mapa zasadnicza, ODGIK urzędu m. st. Warszawy. U dołu: Przekrój urbanistyczny P1 przez główną oś komunikacyjną fabryki, oznaczenia wg. legendy dla planu sytuacyjnego.

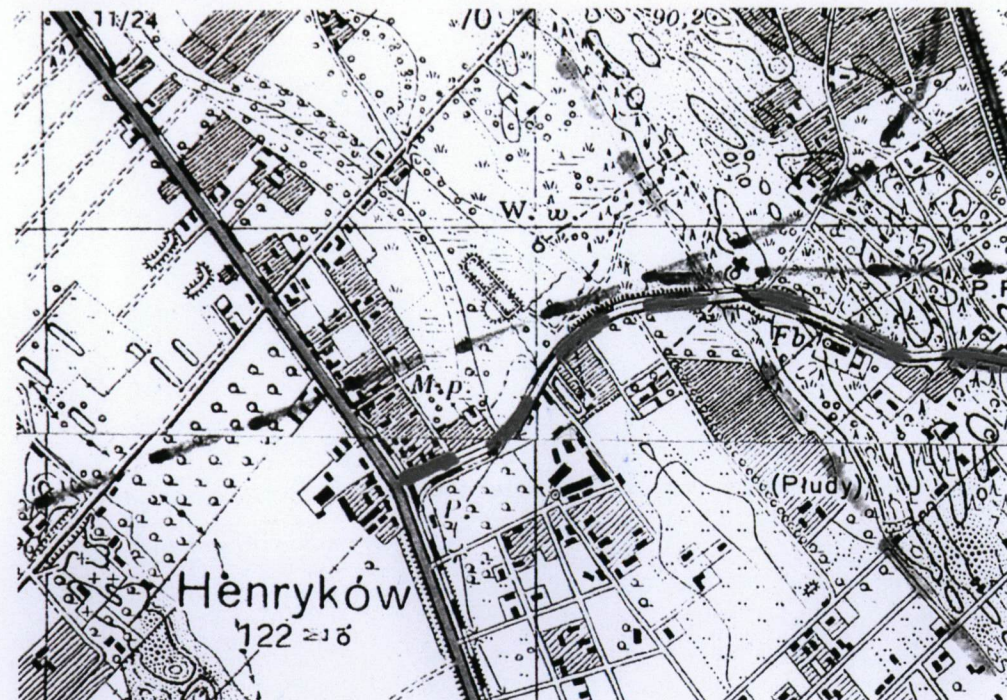
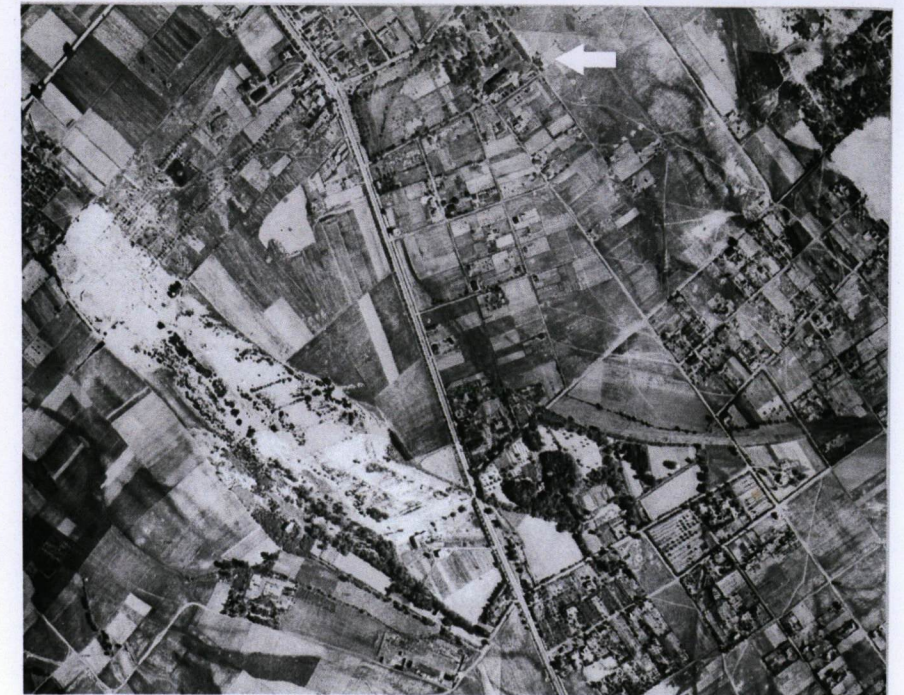


Poz. 11. Rysunki. Fragmenty map ukazujące rozwój urbanistyczny terenów wokół obecnej fabryki, ujednolicone do skali 1:15000. W lewym górnym rogu: Folwark Dąbrówka i wieś Dąbrówka Szlachecka przed założeniem gorzelnii drożdżowej, [okolice warszawy], 1:35000, 1890, ze zb. APW. W lewym dolnym rogu: Nowa wieś Henryków wokół gorzelnii, w zach. części mapy widoczna linia kolejki wąskotorowej, bocznicą, Mapa topograficzna, WIG, 1:25000, 1939, ze zb. AAN. W prawym górnym rogu: Fotoplan z 1945 r., dla czytelności fabryka oznaczona białą strzałką, Główny Urząd Pomiarów Kraju. Biuro Fotogrametryczne, 1:2500, 1945, ze zb. APW. W prawym dolnym rogu: Mapa topograficzna Polski, GUGIK, 1:10000, 2002. Zdezaktualizowana wskutek przekształceń urbanistycznych i wyburzeń.

Poz. 12 Historia obiektu

Przyczyny lokalizacji gorzelnii drożdżowej Pod koniec XIX w. grupa przedsiębiorców i posiadaczy ziemskich wystąpiła z inicjatywą stworzenia wąskotorowego połączenia kolejowego między Jabłonną a Pragą. Kolejkę uruchomiono w 1900 r., a w 1901 władze zezwoliły na wykonanie ramp przeładunkowych łączących ją z praskim węzłem kolejowym, otwierając możliwość sprzedaży na cały kraj produktów z fabryk wzdłuż linii wąskotorowej. W 1902 r. powstała obsługiwana przez wagony konne bocznicą do działki majątku ziemskiego Dąbrówka, na której planowano budowę nowoczesnej gorzelnii drożdżowej. Lokalizacja ta, w miejscu połączonym drogami z wielkotowarowymi folwarkami i gospodarstwami w Lejanowie, Szamocinie, Białoleścu Dworskiej, Marcelinie, była bardzo dogodna, zapewniała dostępność surowców rolniczych oraz łatwość ich transportu. Teren majątku ziemskiego Dąbrówka był rozległy (łącznie ok. 6ha), zawierał zabudowania gospodarcze, dwór i ogród, otoczony był od południa i zachodu przez pola należące do folwarku, a od północy graniczył z niewielką wsią Dąbrówka Szlachecka. Oprócz połączenia wąskotorowego i okolicznych terenów rolnych, zaletą działki był przebiegający przez jej zachodnią część kanał, z którego można było czerpać wodę i wykorzystać do zrzutu ścieków.

Budowa gorzelnii drożdżowej Budynki gorzelnii wraz z wyposażeniem powstały w latach 1902-1904 jako inwestycja żydowskiego przedsiębiorcy Henryka Biententhala. Od imienia właściciela powstała tu osadę fabryczną oraz stopniowo wyrastającą wokół niej wieś nazwano Henrykowem. Na rozległej działce majątku ziemskiego istniały znaczne rezerwy terenu na przyszły rozwój. Pierwotna zabudowa gorzelnii drożdżowej skoncentrowana była w południowo-wschodniej części działki majątku ziemskiego. Wzdłuż południowej granicy działki wzniesiono główny budynek o wysokości pięciu kondygnacji, z jednokondygnacyjną kotłownią i maszynownią oraz kominem przy zachodnim końcu. W niewielkiej odległości na północ od obu końców budynku wzniesiono prostopadle do niego dwukondygnacyjne budynki magazynowe – wschodni pełnił funkcję spichrza, zachodni magazynu spirytusowego, pomiędzy magazynami a budynkiem głównym powstał plac fabryczny otwarty jedynie od północy. Przy jego północnej krawędzi powstał niewielki dodatkowy magazyn. W fabryce produkowano drożdże prasowane, sprzedawane w formie kostek, za pomocą tzw. metody wiedeńskiej, poprzez fermentację zboża. W ramach produkcji uzyskiwano także spirytus. Surowiec – zboże – transportowano ze



1. Miejscowość.....m. st. Warszawa	4.Obiekt (nazwa jak w karcie)	5.Zawartość wkładki (nazwa materiału uzupełniającego)
2. Dzielnica..... Białoleka	FABRYKA SUBSTANCJI ZAPACHOWYCH „POLLENA-AROMA”, dawna gorzelnia drożdżowa „Henryków” założona przez Henryka Biententhala, ul. Klasyków 10 w Warszawie	<u>Historia fabryki i schemat struktury przestrzennej zakładu i jego otoczenia</u>
3. Województwo.....mazowieckie		c.d. poz. 11 – rysunki, poz. 12 – historia

c.d. poz.12

spichrza na południe do budynku produkcyjnego, wewnątrz budynku w ramach poszczególnych etapów przetwarzania na zachód i następnie gotowe produkty na północ do magazynu. Główną oś komunikacyjną, między wjazdem od północy z istniejącej ziemnej drogi, obecnej ul. Klasyków, a placem fabrycznym, podkreślono wznosząc reprezentacyjny parterowy budynek mieszkalny, zapewne dom stróża. W pewnej odległości na wschód od osi komunikacyjnej, w przybliżeniu pośrodku działki fabrycznej, wybudowano dwukondygnacyjny wielorodzinny dom mieszkalny o bardzo wysokim standardzie, który pełnił zapewne w pewnym zakresie także funkcję biurową. Przy zewnętrznych krawędziach działki wzniesiono szereg małych budynków mieszkalnych i gospodarczych. Zwarty i uporządkowany zespół budynków produkcyjnych został w ten sposób otoczony zabudową pomocniczą o ekstensywnym i nieuporządkowanym charakterze, co umożliwiło przetrwanie na działce fabryki i w jej otoczeniu struktur przestrzennych, których rozległa skala do dzisiaj jest świadectwem przedprzemysłowej, folwarcznej i rolniczej przeszłości.

Rozwój przedsiębiorstwa na tle polskiego drożdżownictwa Gorzelnia drożdżowa w Henrykowie była przed I Wojną Światową jedynym tego typu zakładem w guberni warszawskiej, choć posiadała w dość niewielkiej odległości od stolicy konkurencję w postaci dwóch drożdżowni w guberni piotrkowskiej – Niechcic oraz Woli Krzysztoporskiej. O tym że produkcja gorzelnii drożdżowej w Henrykowie nastawiona była na warszawski i ogólnokrajowy rynek zbytu świadczy porównanie z lokalną gorzelnią w Jabłonnej, która produkowała ok. 6 razy mniej spirytusu. W roku 1911 fabrykę odsprzedano spółce bracia Szpilfogel i Szereszewski. W 1912 r. w Henrykowie wyprodukowano 77,968 wiader spirytusu oraz 1,085,977 funtów drożdży (t. j. ok. 959 tys. l, 445 t), roczny obrót fabryki wyniósł 145 tys. rubli.

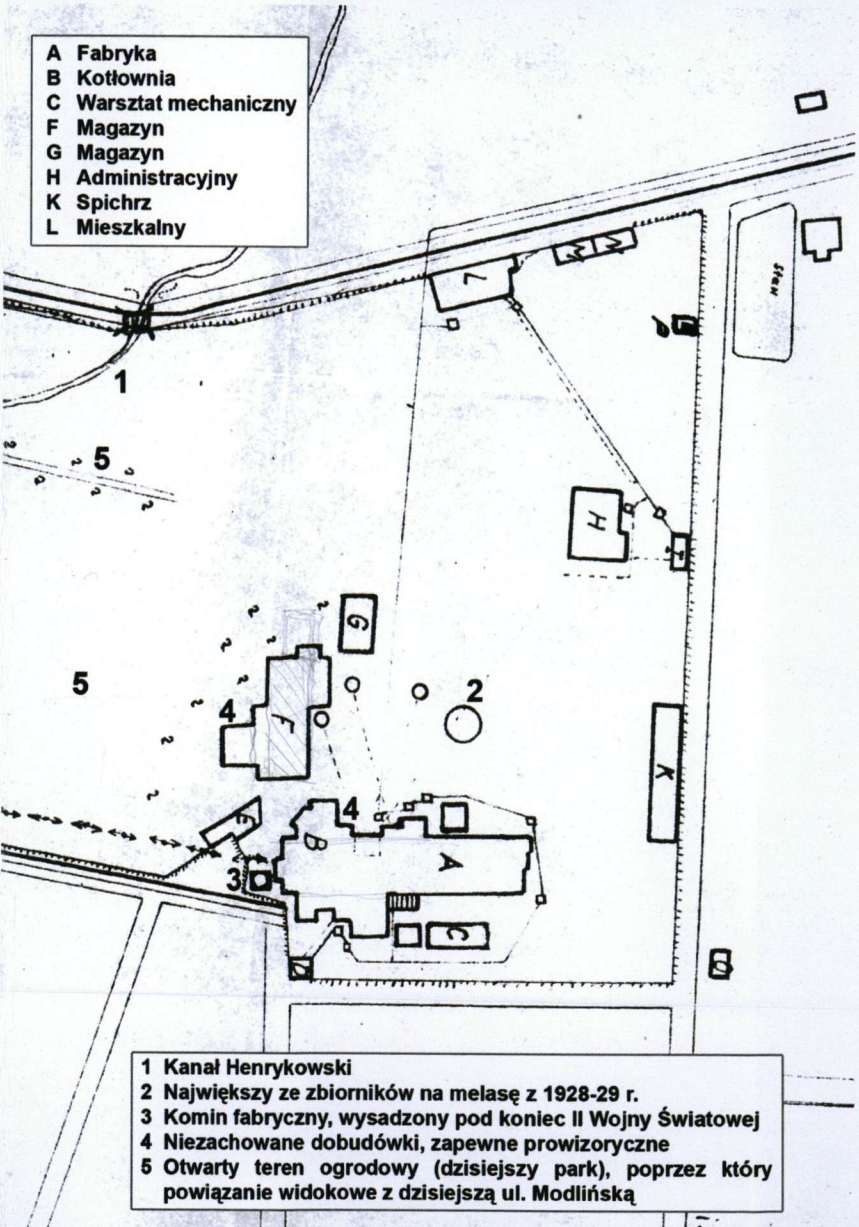
W okresie międzywojennym działalność fabryk drożdżowniczych regulowała Dyrekcja Państwowego Monopoli Spirytusowego. Drożdżownictwo posiadało znaczne możliwości regulowania ilości uzyskiwanego alkoholu i wytwarzało nadmiar spirytusu w stosunku do innego typu gorzelni, wyczerpując ustawowe roczne kontyngenty. Sytuacja uległa zmianie po wprowadzeniu ustawy z 1924

r. o monopolu spirytusowym oraz jej nowelizacji z 1925 r. DPMS kontrolowała przestrzeganie współczynnika maksymalnej ilości spirytusu na 1 kg drożdży, zmniejszanej z roku na rok. Przepisy sprzyjały wprowadzeniu w Polsce produkcji drożdży z melasy (odpadu przemysłu cukrowniczego), technologii udoskonalonej w okresie powszechnego braku żywności w Europie w latach I Wojny Światowej, która zwiększała wydajność produkcji drożdży i znacznie zmniejszała ilość i jakość wytwarzanego spirytusu. W ciągu okresu 1922-27 systematycznie malała ilość wytwarzanego w Henrykowie spirytusu. W 1923 r. wyniosła 243 tys. litrów, w kampanii 1926/27 natomiast już tylko 136 tys. Produkcja drożdży między 1922 a 1926 r. nie zmieniała się znacząco, mieściła się w przedziale 518-708 ton rocznie.

Drożdżownia „Henryków” należała do grupy największych zakładów w Polsce. W roku 1926 Henryków zajął 6. pozycję w kraju pod względem produkcji drożdży (na 16 drożdżowni) i 3. miejsce jeśli chodzi o produkcję spirytusu. Pod względem mocy produkcyjnych, podanych w zestawieniu z roku 1929 w jednostkach kg/dzień, największym zakładem w Polsce była fabryka w Luboniu (ok. 4000 kg/dzień), drożdżownia henrykowska (2000) należała do grupy 6 dużych fabryk o bardzo podobnych mocach produkcyjnych (2500-2000 kg/dzień). Pozostałe 7 czynnych wówczas zakładów było mniejsze. W okresie międzywojennym pojawiła się lokalna konkurencja dla Drożdżowni „Henryków” w postaci Warszawskich Zakładów Przemysłowych Wyrubu Drożdży Prasowanych, Słodu i Spirytusu S.A., przy ul. Przykoppowej 20 w Warszawie, założonych przez rodzinę Biententhalów, dawnych właścicieli Henrykowa. W latach 1928-1929 gorzelnię henrykowską zmodernizowano, a najpóźniej do 1935 r. zaprzestano produkcji spirytusu i wytwarzała wyłącznie drożdże.

Wyposażenie fabryki i jego modernizacja Ze względu na zaginięcie dokumentacji w wyniku działań wojennych II Wojny Światowej jedynym źródłem wiedzy o wyposażeniu i rozwoju zakładu są inwentaryzacje z 1945 r. Pierwotne wyposażenie napędowe fabryki stanowiły przypuszczalnie dwie lub trzy maszyny parowe produkcji Maschinenbau-A.-G. Golzern-Grimma w Grimma w Saksonii, zakładu specjalizującego się w maszynach dla przemysłu chemicznego. Zasilają je dwa kotły dwupłomieniowe o powierzchni nagrzewania ok. 80m² firmy Towarzystwo Akcyjne Zakładów Kotlarskich i

Poz. 11. Rysunki. Plan sytuacyjny fabryki, niedatowany, 1:2000, sporządzony między 1945 a 1952 r., Zarząd Przemysłu Drożdżowego, Nacjonalizacja przedsiębiorstw: Henryków [...], ze zb. AAN. Do 1952 r. fabryka przetrwała z niewielkimi zmianami w układzie przestrzennym z lat 1902-1904. Rysunek uzupełniono legendami objaśniającymi nowo wprowadzone oznaczenia liczbowe (wytyluszczone) oraz oryginalne oznaczenia literowe, wg. spisu budynków w aktach.



Wkładkę założył: Marek Mroziewicz
Miejsce przechowywania oryginałów zdjęć i rysunków: w posiadaniu autora

Ciąg dalszy na odwrocie

Mechanicznych Fitzner i Gamper z Sosnowca i Dąbrowy Górniczej. Fabryka nie inwestowała przed 1939 r. w nowe budynki. W 1918 r. zwiększono moc kotłów instalując dodatkowy 120m² dwupłomieniowy kocioł firmy Fitzner-Gamper. Modernizacji w latach 1928-1929 towarzyszyła prawdopodobnie wymiana większości wyposażenia technicznego. Ciąg technologiczny produkcji drożdży z melasy był znacznie prostszy, wymagał mniejszej powierzchni, eliminował wiele etapów procesu technologicznego, m. in. składowanie ziarna i słodowanie go. W związku z modernizacją przekształcono spichrz w magazyn pomocniczy oraz wybudowano na plac fabrycznym trzy zbiorniki na melasę, dwa stalowe i jeden betonowy podziemny. Przed 1945 r. jeden z kotłów 80m² oraz jedna ze starszych maszyn parowych nie były już użytkowane w związku z modernizacją zakładu i wyeliminowaniem dużej części ciągu technologicznego. Większość maszyn fabryki zasilano prądem generowanym przez nową maszynę parową Erste Brünnner Maschinenfabrik z czeskiego Brna, o mocy 250 koni mechanicznych, podłączoną do generatora o mocy ok. 100km. Pojedyncze urządzenia zasilano maszynami parowymi za pomocą systemu transmisyjnego. Górne kondygnacje głównego budynku, dawna słodownia, po modernizacji utraciły funkcję użytkową. Po wykonaniu klinkierowej nawierzchni szosy modlińskiej w 1934 r. kolejka wąskotorowa utraciła dawną rolę i z eksploatacji bocznicy zrezygnowano. Posesje należące do fabryki obejmowały ok. 56 ha, właściwy teren fabryczny 3 ha.

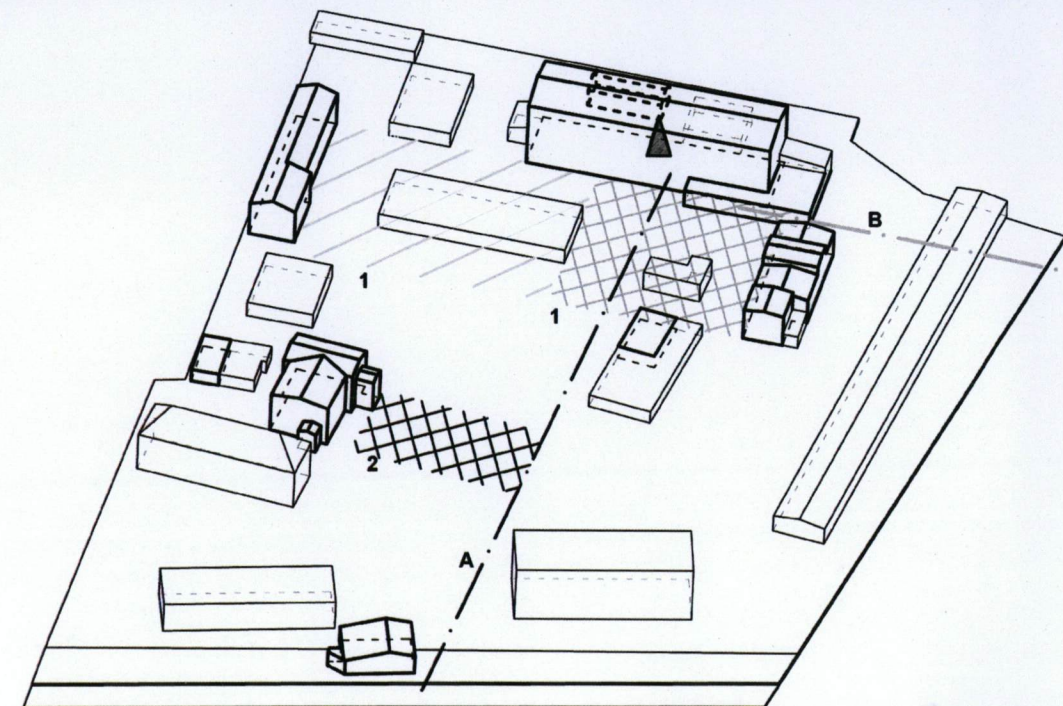
Zniszczenia wojenne i nacjonalizacja Fabrykę w 1939 r. objęli w zarząd Niemcy. Wycofując się z okolic Warszawy dokonali sabotażu zakładu, ponadto budynki fabryki doznały niewielkich uszkodzeń w wyniku walk. Zaginęła cała dokumentacja. Budynki i wyposażenie zinwentaryzowali w połowie 1945 r. przedstawiciele Państwowego Monopoli Spirytusowego. Większość maszyn napędowych była w dobrym stanie. W czasie odwrotu Niemcy wywieźli generator, ok. 25 silników elektrycznych oraz wysadzili komin, co uniemożliwiło działanie fabryki. Zdekompletowano również ciąg technologiczny produkcji drożdży i odpędu alkoholu. Łączne straty w wyposażeniu oceniono na 20% przedwojennej wartości. Ściana północno-zachodniej części głównego budynku fabryki była uszkodzona pociskiem i popękana. Wyposażenie techniczne obu drożdżowni w Warszawie i okolicach było w podobnym stopniu zdekompletowane, natomiast tkanka budowlana fabryki na ul. Przyokopowej została znacznie poważniej uszkodzona, co przemawiało za odbudową Henrykowa. Przemysł drożdżowy całkowicie upaństwowiono do 1946 r., jeszcze w planach

inwestycyjnych na okres 1950-1955 zakładano odbudowę Henrykowa, nigdy nie zrealizowaną. W ciągu kilku kolejnych lat przeprowadzono likwidację maszyn i urządzeń – częściowo oddając je innym zakładom przemysłowym, przede wszystkim nowej drożdżowni w Józefowie pod Ożarowem Mazowieckim, a częściowo złomując. Prowadzono prowizoryczne naprawy, nadbudowując w 1946 r. IV piętro budynku fabrycznego, oraz remontując dachy części budynków.

Budowa fabryki chemicznej W 1952 r. w nieczynnym zakładzie rozpoczęto budowę Warszawskiej Fabryki Syntetyków Zapachowych. Produkcję uruchomiono w 1955 r. W pierwszym okresie budowy fabryki, co najmniej do 1959 r., jedynym obiektem produkcyjnym był budynek gorzelni, eksploatowano zachowane maszyny dawnego ciągu technologicznego – dwa kotły oraz część aparatu gorzelniczego, stanowiące niewielki szczątek pierwotnego wyposażenia. Na północ od dawnego budynku mieszkalnego wzniesiono w 1953 r. wielorodzinny budynek mieszkaniowy. W kolejnych latach powstały dwa parterowe budynki pomocnicze we wschodniej części placu fabrycznego. Jeszcze w 1959 r. eksploatowano kilka spośród jednorodzinnych budynków mieszkaniowych na działce fabrycznej, obecnie wyburzonych. Po 1959 r. w ramach II etapu rozbudowy fabryki wybudowano na wschód od obecnej działki fabrycznej szereg nowych budynków rozmieszczonych wokół nowej osi komunikacyjnej łączącej północną część placu fabrycznego z ul. Krokwi, w tym halę produkcyjną z kominem.

Likwidacja fabryki Po 1989 r. przedsiębiorstwo zrezygnowało z eksploatacji części budynków, dawny główny budynek oraz budynek mieszkalny zostały zaplombowane, wyposażenie głównego budynku rozmontowano. W 2002 r. hale wybudowane w II etapie rozbudowy jeszcze istniały, obecnie na ich miejscu trwa budowa osiedla domów wielorodzinnych. Fabryka zajmuje obecnie jedynie ok. 3ha, cały pozostały teren pierwotnej gorzelni drożdżowej został sprzedany bądź przekazany, przy czym obszar pomiędzy działką fabryczną a ul. Modlińską przekształcono na park miejski, zachowując teren zieleni wywodzący się jeszcze z układu przestrzennego dawnego folwarku. W związku z dostosowaniem fabryki do przepisów unijnych przeprowadzono przebudowy dawnego magazynu spirytusowego oraz spichrza, w ramach których przekształcono i otynkowano elewacje, przekształcono wnętrza dawnego spichrza. W najbliższych latach planowane jest przeniesienie fabryki w lokalizację pozawarszawską i całkowita likwidacja zakładu przy ul. Klasyków.

Poz. 11. Rysunki. Schemat kompozycji urbanistycznej fabryki z oznaczeniem zachowanych i częściowo zachowanych historycznych elementów kompozycji urbanistycznej z okresu istnienia folwarku i gorzelni drożdżowej.



■ Zachowane elementy struktury przestrzennej

■ Częściowo zachowane/ możliwe do odtworzenia elementy struktury przestrzennej

— Historyczne powiązania widokowe i komunikacyjne

▲ Dominanta przestrzenna - główny budynek dawnej gorzelni drożdżowej

▨ Przestrzenie otwarte należące do pierwotnej kompozycji urbanistycznej

/// Przestrzenie pierwotnie otwarte, z wtórnie wprowadzoną zabudową

■ Zachowane bądź częściowo zachowane budynki dawnej gorzelni drożdżowej

A Główna oś komunikacyjna gorzelni z reprezentacyjnym budynkiem przy wjeździe, stanowiąca jednocześnie świadectwo skali przestrzennej zespołu folwarcznego

B Powiązanie widokowe dawnego zespołu folwarcznego z ul. Modlińską poprzez teren ogrodowy należący pierwotnie do folwarku (obecnie park miejski)

1 Plac fabryczny pomiędzy dawnym spichrzem, budynkiem głównym gorzelni i magazynem spirytusowym, na którym odbywały się wszystkie transporty technologiczne związane z działaniem gorzelni drożdżowej

2 Obszar zieleni wysokiej przed głównym wejściem do dawnego budynku mieszkalno-administracyjnego

1. Miejscowość.....m. st. Warszawa	4. Obiekt (nazwa jak w karcie)	5. Zawartość wkładki (nazwa materiału uzupełniającego)
2. Dzielnica..... Białoleka	FABRYKA SUBSTANCJI ZAPACHOWYCH „POLLENA-AROMA”, dawna gorzelnia drożdżowa „Henryków”	Budynek 1 portiernia - dawny budynek mieszkalny
3. Województwo.....mazowieckie	założona przez Henryka Bienenthala, ul. Klasyków 10 w Warszawie	c.d. poz. 11 – zdjęcia, poz. 12 – historia, poz. 13 – opis

Poz. 12. Historia obiektu

Budowa obiektu Budynek powstał w latach 1902-1904, równocześnie z pozostałymi obiektami pierwszego etapu budowy gorzelni drożdżowej. Nie zachowała się dokumentacja architektoniczna ani finansowa związana z budową. Datowanie możliwe jest na podstawie charakterystycznych elementów detalu budowlanego wspólnych dla wszystkich obiektów z pierwszego etapu rozbudowy fabryki, w tym: zwieńczenia łuków nadprożowych gzymsikiem z płytek, zastosowaniem cegły 27x13x6 cm.

Historyczny układ rzutu i funkcja Budynek posiadał pierwotnie wymiary zewnętrzne 10,6x10,7m i przypuszczalnie pełnił funkcję domu mieszkalnego dla osób obsługujących bramę zakładu.

Przebudowy i zmiany funkcji W ramach pierwszej przebudowy budynku zwiększono powierzchnię użytkową poprzez dobudowanie od północy dobudówki o nieregularnym kształcie. Dobudówkę wykonano z mocno wypalanej, wysokiej jakości cegły, stosując detal budowlany zbliżony, ale nie identyczny z zastosowanym w pierwotnej części budynku. Ze względu na sposób wykonania detalu oraz stolarkę okienną można przypuszczać że dobudówka powstała przed I Wojną Światową. Na podstawie dokumentacji z 1952 r. można stwierdzić że budynek służył bezpośrednio po wojnie jako mieszkalny, oraz że w 1946 r. naprawiono dach budynku, co można odnieść do prowizorycznie wykonanego podstemplowania zniszczonej kalenicy budynku. Budynek znacząco przebudowano prawdopodobnie po 1959 r., nie zachowała się dokumentacja związana z przebudowami. Prace budowlane obejmowały dostosowanie go do pełnienia funkcji pomocniczo-socjalnych, m. in. przez stworzenie w jego południowej części holu z reprezentacyjną witryną.

Poz. 13. Opis obiektu

Sytuacja Dawny budynek mieszkalny położony jest przy ul. Klasyków, bezpośrednio na wschód od bramy wjazdowej i głównej osi komunikacyjnej dawnej gorzelni, na północny zachód od współczesnego budynku biurowego. Główne wejścia do budynku od południowego zachodu, od bramy, oraz w zachodniej części elewacji południowo-wschodniej. Budynek włączono w ogólny układ przestrzenny fabryki powiązany z ul. Klasyków.

Materiał, konstrukcja, technika Budynek murowany, elewacje z wysokiej jakości mocno wypalanej cegły 27x13x6cm, cegła układana w wąż krzyżowy, pokryta współczesną brązowoczerwoną warstwą malarską imitującą nową cegłę. Konstrukcja ścianowa, ściany konstrukcyjne zewnętrzne pierwotnej części budynku gr. ok. 57cm (2 dł. cegły), wewnętrzne gr. ok. 43cm (1,5 dł. cegły). Wszystkie ściany zewnętrzne konstrukcyjne, wnętrze pierwotnej części budynku podzielone na dwa

Ciąg dalszy na odwrocie

Wkładkę założył: Marek Mroziwicz
Miejsce przechowywania oryginałów zdjęć i rysunków: w posiadaniu autora



Poz. 11. Zdjęcia. Widok od wschodu na południowo-wschodnią elewację budynku, zachowany pierwotny okap z ozdobnymi zakończeniami płatwi wysuniętymi przed obrys budynku.

trakty konstrukcyjne rozpiętości po ok. 4,5m ścianą na dłuższej osi budynku, oraz trakt równoległy do południowo-zachodniej elewacji o rozpiętości ok. 2,1m. Ściany konstrukcyjne budynku w większości wtórnie wyburzone, zastąpione podciągami, pozostałościami ścian są pilastry w miejscach styku ścian. Zachodni trakt pierwotnego budynku dodatkowo przedzielony poprzecznie ścianą konstrukcyjną szer. 28cm. Północna część budynku to dobudówka, oddzielona od budynku głównego dawną ścianą zewnętrzną. Zewnętrzne ściany dobudówki o grubości ok. 43 cm (1,5 cegły). We wnętrzu dobudówki brak podziałów konstrukcyjnych. Stropy nad pierwotną częścią budynku drewniane, na belkach ok. 20x20cm, rozpięte poprzecznie do traktów konstrukcyjnych. Konstrukcja dachów zróżnicowana. Nad pierwotną częścią więźba płatwiowa z belkami konstrukcyjnymi wysuniętymi w formie okapu poza obrys budynku, krokwie pierwotnie podparte przy ścianach zewnętrznych oraz za połową rozpiętości. Płatwie oparte na słupach w rozstawie co 3 krokwie, usztywnienie podłużne w formie mieczy między płatwią a słupami. Usztywnienie poprzeczne dachu w postaci zastrzałów w ok. 4/5 wysokości słupów niosących płatew. Węzły kalenicowe pomiędzy krokwiami zniszczone poprzez utworzenie się szpar do 4cm szerokości między czołami krokwi, przez co powstała konieczność wtórnego, prowizorycznego podstemplowania kalenicy płatwią, którą niosą słupy o zróżnicowanych przekrojach, oparte na belkach stropowych. Wszystkie elementy drewniane o przekroju 14x14 cm o ile nie opisano inaczej, pierwotne węzły więźby w postaci łącz ciesielskich wzmocnionych kołkami kwadratowymi. Nad dobudówką dachy pulpityowe o nieznanej konstrukcji.

Rzut Budynek na rzucie prostokąta o wymiarach zewn. 14,6x10,7m, do którego północno-wschodniej elewacji przy jej narożniku dostawiona trapezoidalna przybudówka o dłuższym boku 4m, krótszym 1,4 wysunięta o 2,8m przed elewację. Dłuższa oś budynku przebiega równoległe do ul. Klasyków. Wejścia główne na elewacji południowo-zachodniej bliżej zachodniego narożnika, przed bramą zakładu, oraz na elewacji południowo-wschodniej w jej zachodniej części, za bramą zakładu, pomocnicze wejścia blisko zachodniego narożnika elewacji pld.-wsch. oraz na elewacji ptn.-wsch. *Parter* podzielony na trakty jak w opisie konstrukcji. Zachodnia część wąskiego traktu oraz południowe części dwóch traktów do niego prostopadłych tworzą jednoprzestrzenne wnętrze ze względu na zastąpienie dolnych odcinków ścian wewnętrznych podciągami. Wnętrze to posiada charakter holu służącego kontroli ruchu osób wchodzących i wychodzących z fabryki. Wschodnią część wąskiego traktu wydzielono ścianką działową, tworząc portiernię dostępną przez drzwi w ścianie działowej oraz pomocnicze drzwi zewnętrzne. Od strony wnętrza dłuższy bok portierni częściowo otwarto, poprzez zastosowanie pasa przeszklenia. Północne części dwóch szerokich traktów budynku stanowią

wydzielone pomieszczenia, od zachodu pomieszczenie wystawowe z witryną i od wschodu pomieszczenie socjalne, pomieszczenia oddzielone gablotą ekspozycyjną i przeszklonymi drzwiami. Z pomieszczenia socjalnego przejście na północ przez szeroki otwór w dawnej zewnętrznej ścianie budynku do wschodniej części dobudówki, gdzie przyległe do ptn.-wsch. elewacji budynku wydzielono niewielką kuchenkę i składzik. Zachodnia część dobudówki dostępna przez zewnętrzne drzwi na elewacji ptn.-wsch., prowadzące do pomieszczenia magazynowego, z którego dostęp do dwóch niewielkich pomieszczeń w układzie amfiladowym, wydzielonych z trapezoidalnej przybudówki. *Poddasze* nad pierwotną częścią budynku dostępne przez klapę w elewacji pld.-wsch., jednoprzestrzenne, w bocznych częściach użytkowanie utrudnione ze względu na niewielką wysokość i zastrzały. W północnej części, na osi ściany wewnętrznej, komin o wymiarach ok. 1,0x0,6m. Poddasze dobudówki niedostępne w chwili sporządzania karty ewidencyjnej

Bryła Budynek jednokondygnacyjny, niepodpiwniczony, nad pierwotną częścią budynku dach dwuspadowy o łagodnym spadku z kalenicą prostopadłą do ulicy Klasyków, wysokie poddasze, parter na poziomie terenu. Od strony ul. Klasyków wysunięta część dobudówki ścięta ukośnie. Dobudówka przekryta dachem pulpityowym z poddaszem w zachodniej części, wschodnia wysunięta część dobudówki przekryta stropodachem o niewielkim spadku prostopadłym do dachu pulpityowego zachodniej części, zastąpionym od ulicy ścianką attykową. Okapy dachów pierwotnie wysunięte o ponad 0,5m przed obrys budynku, część okapów wtórnie ścięta.

Elewacje Detale typowe elewacji Budynek pierwotny zaprojektowano stosując jednolity, prosty detal na wszystkich elewacjach. Elewacje zakomponowano w dwóch płaszczyznach. Zewnętrzna, utworzona przez pas cokołu, lizeny, i gzyms nad parterem stanowi obramienie architektoniczne dla płaszczyzn wewnętrznych, przed które jest wysunięta o ok. 8cm. Wewnętrzne płaszczyzny stanowią jednokondygnacyjne pola. Cokół wysunięty przed lico ścian o 8cm, zwieńczony trzema schodkowymi załamaniami w trzech kolejnych warstwach cegły, po ok. 2,5cm, lizeny wysunięte przed lico ścian o 8cm. Okapy pod oknami z pojedynczej warstwy cegieł ułożonych na rolkę leżącą z niewielkim spadkiem na zewnątrz. Zwieńczenia otworów parteru i piętra w postaci łuków nadprożowych, o wykroju łuków odcinkowych, wysokości 1 cegły, wysuniętych przed płaszczyznę elewacji, ponad łukiem łukowy okap z wozówek, mocniej wysunięty przed płaszczyznę elewacji, zwieńczony płytkami ceramicznymi. Na ścianach czołowych pierwotnego budynku pas pod okapem dachu wymurowano ukośnie zgodnie ze spadkiem dachu. Gzyms między parterem a poddaszem wysunięty na 8cm przed lico ściany, dolna warstwa wozówkowa oparta co spoina na konsolkach z dwóch główek jedna nad drugą, górna warstwa rolkowa leżąca. Dobudówkę wzniesiono stosując jeszcze prostszy detal, bez płytek ceramicznych nad łukami nadprożowymi oraz bez murowania

1. Miejscowość.....m. st. Warszawa	4. Obiekt (nazwa jak w karcie)	5. Zawartość wkładki (nazwa materiału uzupełniającego)
2. Dzielnica.....Białołęka	FABRYKA SUBSTANCJI ZAPACHOWYCH „POLLENA- AROMA”, dawna gorzelnia drożdżowa „Henryków” założona przez Henryka Bienthala, ul. Klasyków 10 w Warszawie	Budynek 1 portiernia - dawny budynek mieszkalny c.d. poz. 11 – zdjęcia, poz. 13 – opis, poz. 14 – powierzchnia, poz. 15 – kubatura, poz. 16 – przeznaczenie pierwotne, poz. 17 – użytkowanie obecne, poz. 18 – prace budowlane, poz. 19 – stan zachowania, poz. 20 – postulaty konserwatorskie
3. Województwo.....mazowieckie		

c.d. poz 13

na ścianach czołowych warstw ukośnych na styku z okapem

Elewacja północno-zachodnia Elewacja od ul. Klasyków o reprezentacyjnym charakterze, nad parterem ściana czołowa dachu. Pierwotna część budynku podzielona lizenami na trzy nierówne pola, z których środkowe najszerze, każde z pojedynczą osią okienną. W zachodnim polu otwór okienny mniejszy, wyżej położony. W ścianie czołowej dachu trzy blendy nad oknami parteru, umieszczone bezpośrednio nad gzymsem, na osi budynku blenda prostokątna zwieńczona łukiem półokrągłym, , boczne blendy w postaci łuków półokrągłych. Blendy, z obrzeżem opracowanym wg. detalu typowego elewacji, wtórnie zamurowane i otynkowane, pierwotnie były oknami. Dobudówka podzielona lizeną na dwie części, zachodnią z elewacją równoległą do pierwotnego budynku oraz wschodnią załamana ukośnie, obie części bez otworów, wschodnia otynkowana w polu między lizenami, zwieńczona niską ścianką attykową, narożnej lizenie na północnym narożniku nadano bardziej rozbudowany charakter załamując ją schodkowo w głąb i wysuwając dwie warstwy cegieł bezpośrednio pod ścianką attykową w formie nawiązującej do głowicy. *Stolarka* pierwotna, okna ościeżnicowe.

Elewacja południowo-zachodnia. Podzielona na dwa pola przez lizenę narożną na wschodnim narożniku oraz lizenę na osi symetrii elewacji. Brak lizeny narożnej na zachodnim narożniku. Wskutek przebudowy nawierzchni jezdni pierwotny cokół budynku częściowo pod powierzchnią terenu, bezpośrednio pod okapem prosty gzyms w postaci wysuniętego pasa. We wschodnim polu elewacji wtórnie przebito poziomy prostokątny otwór okienny, w zachodnim wtórny prostokątny otwór wejścia głównego, od poziomu jezdni do wejścia schodki z cegły klinkierowej, bez balustrady. Elewacja w całości wtórnie otynkowana, w jej dolnej części imitacja cokołu z płytek klinkierowych. *Ślusarka* stalowa wtórna, drzwi dwuskrzydłowe, okno ze szkleniem pojedynczym.

Elewacja południowo-wschodnia Ściana szczytowa pierwotnej części budynku podzielona lizenami na trzy nierówne pola, z których środkowe najszerze. Dwa pola bliższe zachodniego narożnika przebudowane, z wtórnymi prostokątnymi

otworami drzwiowymi, wokół których elewację otynkowano do wysokości zachowanych pierwotnych łuków nadprożowych, wschodnie pole z pierwotnym oknem. Nad gzymsem między parterem a poddaszem na osi środkowego pola elewacji pierwotny otwór okienny pełniący funkcję wejścia na poddasze, z klapą z desek. Dobudówka z pojedynczym pierwotnym otworem okiennym. *Stolarka* okienna pierwotna, okna ościeżnicowe, drzwi wtórnie zamontowane, stalowe.

Elewacja północno-wschodnia Ujęta na wschodnim narożniku lizeną. We wschodniej części elewacji zamurowany od wewnątrz otwór okienny, stolarkę okienną pozostawiono. W zachodniej części elewację wysunięto o ok. 2,8 m do przodu, tworząc niewielką trapezoidalną przybudówkę, na styku z przybudówką we wschodniej części elewacji otwór drzwiowy. Boczna ściana przybudówki z dwoma niewielkimi otworami okiennymi zwieńczonymi łukami nadprożowymi, otynkowana w polu pomiędzy cokołem, lizeną narożną i okapem. Narożnik przybudówki w postaci dwóch ukośnie stykających się lizen szerokości po ok. 0,5m, okap pulpitowego dachu przybudówki zakończony na bocznej płaszczyźnie ściany zewnętrznej od strony ul. Klasyków. *Stolarka* okienna pierwotna, okna ościeżnicowe, drzwi wtórne, stalowe.

Wyposażenie Podłogi współczesne, w większości pomieszczeń pokryte glazurą, w pomieszczeniach magazynowych posadzki betonowe. Wykończenie ścian Ściany holu wykończone do wysokości ok. 1,5m boazerią z wąskich deszczulek drewnianych w układzie pionowym, zwieńczoną listwą o profilu półwałka, malowaną na kolor szary. W większości pomieszczeń ściany tynkowane i malowane, w pomieszczeniu sanitarnym i kuchence glazura.

Stolarka okienna i drzwiowa Wnętrze południowej części budynku wyposażono w spójnie zaprojektowaną, wysokiej jakości stolarkę z litego drewna, pochodzącą najprawdopodobniej z okresu przebudowy na budynek socjalny fabryki substancji zapachowych. W holu witryna o wysokości 2,5m, szerokości 3,8m, ze słupkami co ok. 0,9m, z cokołem z płycin drewnianych do wysokości ok. 0,4m, powyżej cokołu pola przeszklenia wysokości ok. 2m. Między pomieszczeniem wystawienniczym a socjalnym gabłota drewniana przeszkłona oraz przeszkłone drzwi. Przeszklenie między portiernią a holem podzielone

c.d. poz 13

słupkami na cztery pola, z rygłem w ok. 2/5 wysokości przeszklenia w dwóch środkowych polach. Drzwi do portierni z przeszkleniem w górnej części. Stolarka o ujednoliconym detalu w postaci cienkich półwałków na krawędziach słupków i rygli oraz prostokątnych listew z zaokrąglonymi narożami na obrzeżach ościeżnic. Osprzęt sanitarny i kuchenny umywalki, zlewy, miski ustępowe, kuchenki – współczesne, wyposażenie kompletne i działające.

Instalacje Wentylacja grawitacyjna. Budynek wyposażony w zdatne do użytkowania instalacje wody zimnej i ciepłej, c.o z grzejnikami współczesnymi, kanalizację, instalacje elektryczne.

Poz. 14. Powierzchnia użytkowa ok. 118 m²

Poz. 15. Kubatura ok. 478 m³

Poz. 16. Przeznaczenie pierwotne przypuszczalnie budynek mieszkalny

Poz. 17. Użytkowanie obecne Pomocnicze – portiernia, pomieszczenia socjalne oraz magazynowe

Poz. 18. Prace budowlane i konserwatorskie, ich przebieg i dokumentacja

Prowizoryczna naprawa dachu po wojnie, poprzez podstemplowanie kalenicy. Obiekt przebudowany w okresie działania fabryki syntetyków zapachowych, prawdopodobnie po 1959 r. Przebudowa wnętrza budynku dostosowująca go do nowych funkcji, w tym wyburzenie ścian w południowej części aby utworzyć jednoprzestrzenny hol, wydzielenie portierni, zamontowanie stolarskiego wystroju wnętrza i przeszkleń. Budynek nosi ślady przeprowadzenia w ostatnich latach prac remontowych, które wykonano w sposób nieprawidłowy z punktu widzenia zasad konserwatorskich, malując murowane elewacje aby imitowały nową cegłę, wszelkie ubytki i fugi na elewacji pokrywając zaprawą, tynkując partie ścian noszące ślady wcześniejszych przebudów. Współcześnie wymienione również pokrycie dachu. Brak dokumentacji robót budowlanych.

Poz. 19. Stan zachowania

Stan zachowania Konstrukcja. Ściany zewnętrzne: 90% Ściany wewnętrzne: 40% Stropy: 100% Wieżba dachowa: 100% pokrycie dachu: niezachowane Elewacje. Kompozycja architektoniczna elewacji: elewacja południowo-wschodnia 90%, elewacja południowo-zachodnia niezachowana elewacja północno-zachodnia 95% elewacja północno-wschodnia 90% Detal architektoniczny elewacji: 85% Stolarka drzwiowa niezachowana, okienna 95% Wyposażenie. Stolarka wewnętrzna: niezachowana, w holu wartościowa wtórnie zamontowana stolarka Podłogi i posadzki: niezachowane Sufity: brak danych

Stan techniczny Konstrukcja. Ściany zewnętrzne: dobry Ściany wewnętrzne:

dobry Stropy: dobry, pojedyncze belki średni Konstrukcja dachu: średni Ściany działowe. dobry. Elewacje. Detal: dobry Pokrycie dachu, rynny, rury spustowe: dobry Stolarka drzwiowa: średni, okienna: średni Wyposażenie. Posadzki: dobry Stolarka drzwiowa wewnętrzna: dobry Stolarka wewnętrzna – przeszklenia, gabloty: dobry

Poz. 20. Najpilniejsze postulaty konserwatorskie

Obiekt należy objąć ochroną prawną w postaci wpisu do rejestru zabytków ze względu na jego znaczące wartości zabytkowe: wartość historyczną jako elementu dawnej gorzelni drożdżowej, pierwszym przedsiębiorstwie tego typu na Mazowszu; wartość budynku jako świadectwa przemiany funkcji fabryki i jej modernizacji po zakończeniu II Wojny Światowej oraz wartość artystyczną jaką przedstawia zaprojektowanie budynku jako reprezentacyjnej oprawy architektonicznej wjazdu do fabryki oraz wkomponowanie budynku poprzez jego lokalizację i detal architektoniczny w spójnie zaprojektowane założenie urbanistyczne gorzelni drożdżowej.

Niedopuszczalne jest planowane obecnie wyburzenie budynku powodowane względami komunikacyjnymi – poszerzeniem ul. Klasyków. Należy rozważyć alternatywne warianty poszerzenia jezdni.

Poz. 11. Zdjęcia. Detal styku pierwotnej części budynku z dobudówką, elewacja północno-zachodnia. Widoczne pierwotne podrzeźbione zakończenie krokwi niosącej okap. Płatwie od ulicy wtórnie ścięte.



1. Miejscowość..... m. st. Warszawa	4. Obiekt (nazwa jak w karcie) FABRYKA SUBSTANCJI ZAPACHOWYCH „POLLENA-AROMA”, dawna gorzelnia drożdżowa „Henryków” założona przez Henryka Bienthala, ul. Klasyków 10 w Warszawie	5. Zawartość wkładki (nazwa materiału uzupełniającego) <u>Budynek 1 portiernia - dawny budynek mieszkalny</u> c.d. poz. 11 – rysunki i zdjęcia
2. Dzielnica..... Białołęka		
3. Województwo..... mazowieckie		

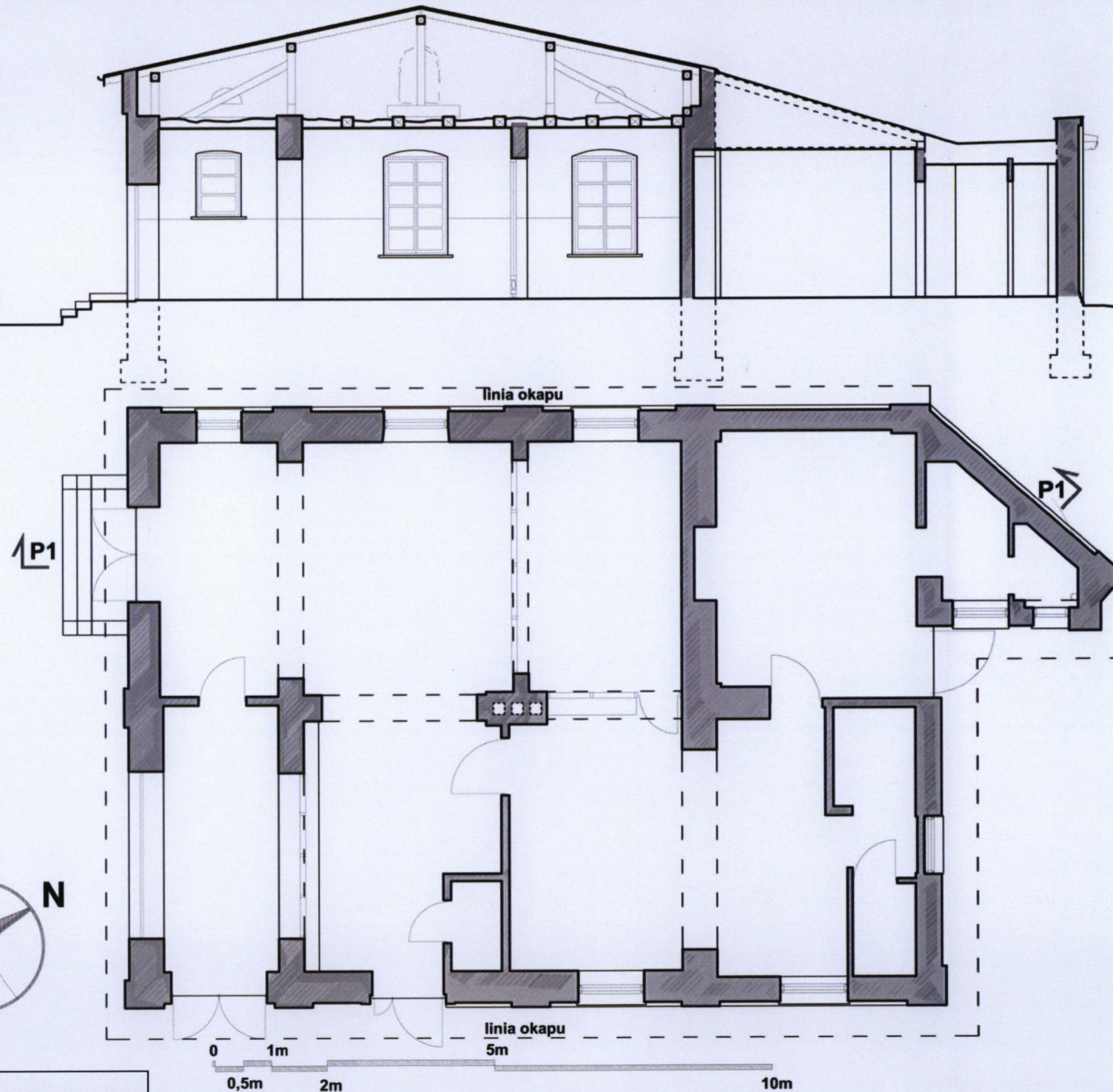
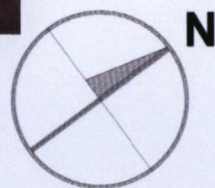


Wkładkę założył: Marek Mroziewicz
Miejsce przechowywania oryginałów zdjęć i rysunków: w posiadaniu autora

Poz. 11. Zdjęcia. W lewym górnym rogu: Widok od północnego wschodu. W prawym górnym rogu: Widok od południa. W lewym dolnym rogu: Dobudówka, widok od wschodu. W prawym dolnym rogu: Hol. Ciąg dalszy na odwrocie

Poz. 11. Rysunki, skala 1:100. Przekrój oraz rzut budynku. Zdjęcie. Detal witryny wystawienniczej w holu głównym budynku.

5m
2m
1m
0,5m
0



Wkładkę założył: Marek Mroziewicz
Miejsce przechowywania oryginałów zdjęć i rysunków: w posiadaniu autora

1. Miejscowość.....m. st. Warszawa	4. Obiekt (nazwa jak w karcie)	5. Zawartość wkładki (nazwa materiału uzupełniającego)
2. Dzielnica..... Białoleka	FABRYKA SUBSTANCJI ZAPACHOWYCH „POLLENA-AROMA”, dawna gorzelnia drożdżowa „Henryków”	Budynek 5 - dawny budynek mieszkalny
3. Województwo.....mazowieckie	założona przez Henryka Bienthała, ul. Klasyków 10 w Warszawie	c.d. poz. 11 – zdjęcia, poz. 12 – historia, poz. 13 - opis

Poz. 12. Historia obiektu

Budowa obiektu Budynek mieszkalny powstał w latach 1902-1904, równocześnie z pozostałymi obiektami gorzelnii drożdżowej. Nie zachowała się dokumentacja architektoniczna ani finansowa związana z budową. Datowanie możliwe jest na podstawie charakterystycznych elementów detalu budowlanego wspólnych dla wszystkich pierwotnych obiektów fabryki, w tym: zwieńczenia łuków nadprożowych gzymsikiem z płytek, zastosowaniem cegły 27x13x6 cm, zastosowanych detali typowych elewacji.

Historyczny układ rzutu i funkcja Na pierwotną funkcję mieszkalną obiektu wskazuje historyczny układ pomieszczeń, opisany poniżej, obecnie w dużym stopniu zatarty przez przebudowy, oraz wysoka jakość rzemieślnicza wyposażenia wnętrza i balkonu na wschodniej elewacji. Pierwotnie budynek posiadał trzy wejścia zewnętrzne – od południowego zachodu, północnego wschodu i północy, z czego dwóm nadano formę murowanych werand. Wejścia pozwalały na niezależne użytkowanie mieszkań. Odtworzenie dawnego układu pomieszczeń możliwe jest na podstawie detalu połączenia ściany ze stropem, w formie zaokrąglonego przejścia wykonanego w tynku, nie stosowanego w późniejszych przebudowach. Pomieszczenia posiadały wysoki standard: były wysokie (ok. 3,4m), rozległe i dobrze doświetlone wysokimi dwuskrzydłowymi oknami z naświetlami. W północnej części budynku znajdowało się mieszkanie z dwoma pomieszczeniami o wielkościach odpowiednio ok. 5,2x5,1m oraz 4x5,2m, większe z pomieszczeń było dostępne z werandy. W środkowej części budynku od zachodu umieszczono pomieszczenie 5,3x5,1 m, od wschodu natomiast, gdzie znajduje się jedno z wejść, ze względu na brak dostępu podziału pomieszczeń nie da się odtworzyć. W południowej części budynku od zachodu znajdowało się prawdopodobnie pojedyncze duże pomieszczenie o wymiarach 7,5x5,1m. Komunikację pionową zapewniała klatka schodowa pośrodku pld. części budynku, zachowana bez zmian, przy czym duże pomieszczenie od zachodu być może użytkowano wspólnie jako sień, ponieważ nie było innego dostępu do klatki schodowej, a musiała ona być użytkowana wspólnie (dostęp do piwnic i poddasza). Pomieszczenia od wschodu w południowej części nie są obecnie dostępne.

Przebudowy i zmiany funkcji Wnętrza obiektu przebudowywano wielokrotnie, w stanie niemal niezmiennym zachowały się natomiast jego bryła oraz elewacje. Nie zachowała się dokumentacja związana z przebudowami. Pierwsze przebudowy polegały na zamurowaniu otworów okiennych w werandzie północno-zachodniej. Roboty murarskie wykonano starannie, z cegły 27x13x6cm, co pozwala wyróżnić je jako osobny etap przebudów, nie związany z przebudowami z okresu ponownego uruchomienia fabryki. Już przed końcem II Wojny



Światowej budynek stracił funkcję mieszkalną i stał się budynkiem administracyjnym, w inwentaryzacjach z 1945 r. opisano go jako 20-izbowy, co wskazuje na wprowadzenie wtórnych podziałów pomieszczeń, wskazywano również na potrzebę jego remontu. Po 1952 r. budynek przebudowano kilkakrotnie, dostosowując go do pełnienia funkcji pomocniczych i socjalnych. Przebudowy posiadały charakter bezplanowy, nieekonomicznie wykorzystujący powierzchnię budynku. Na parterze poprowadzono nowy korytarz przez niemal całą długość budynku, przebijając w wynikowy sposób ścianę konstrukcyjną. W oparciu o ten układ komunikacyjny wydzielono mniejsze niż pierwotnie pomieszczenia, częściowo o nieregularnych rzutach. W końcowym okresie eksploatacji nie wykonywano prac remontowych i stopniowo rezygnowano z użytkowania poszczególnych części budynku, w tym piwnic i poddasza. Budynek ostatecznie przestano użytkować prawdopodobnie po 1990 roku.

Poz. 13. Opis obiektu

Sytuacja Dawny budynek mieszkalny położony jest ok. 40m od głównej osi komunikacyjnej dawnej gorzelni, 100m na południowy wschód od ul. Klasyków, bezpośrednio na południe od wielorodzinnego budynku mieszkalnego 4 od którego oddzielony jest ogrodzeniem i wąską jezdnią. Na południowy zachód od budynku znajduje się obszar o charakterze niewielkiego, gęsto zadrzewionego skweru. Na wschód i południe od budynku znajdują się obiekty pomocnicze fabryki – szopy magazynowe, nieużytkowana wiata magazynowa. Główne wejście do budynku od południowego zachodu, od strony skweru.

Materiał, konstrukcja, technika Budynek murowany, elewacje z wysokiej jakości mocno wypalanej cegły 27x13x6cm, nieotynkowane, cegła układana w wąż krzyżowy. Konstrukcja ścianowa, ściany konstrukcyjne gr. ok. 60cm (2 dł. cegły) o ile nie opisano inaczej. Wszystkie ściany zewnętrzne konstrukcyjne, północna część budynku podzielona na dwa trakty szer. 5,1 oraz 5,2m ścianą konstrukcyjną wzdłuż kalenicy, pomiędzy częścią północną i południową ściana konstrukcyjna, południowa część budynku przedzielona na trzy trakty prostopadłe do kalenicy ścianami klatki schodowej, gr. ok. 44cm (1,5 dł. cegły), środkowy trakt z klatką szer. ok. 2,4m, boczne trakty szer. po ok. 5,1m. Brak możliwości stwierdzenia konstrukcji stropów. Najprawdopodobniej stropy nad piwnicą i parterem stalowo-murowane np. typu Kleina, jedyny rozpoznawalny od spodu strop to strop Kleina stanowiący konstrukcję górnego spocznika klatki schodowej. Stropy od spodu osłonięte deskowaniem do którego mocowany podkład pod tynk w postaci pojedynczej warstwy grubej trzciny podwieszanej drutami stalowymi. Podłogi pierwotnie prawdopodobnie drewniane z desek, na legarach, zachowane fragmentarycznie. Więźby dachowe drewniane, ze względu na ich niewielkie spadki i przez analogię z rozwiązaniami budowlanymi budynku portierni można założyć zastosowanie więźby płatwiowej bez

kleszczy, z czterema równoległymi płatwiami, których końce wysunięte poza obrys budynku podpierają pary krokwi od czoła okapów. Wszystkie krokwie na końcach wysunięte przed lico ściany. Widoczne końce belek więźby ozdobnie podrzeźbione. Pokrycie dachu w postaci papy na deskowaniu drewnianym. Balkon na elewacji północno-wschodniej wykonano z prefabrykatów żeliwnych, balkon szczegółowo opisano na wklejce 2b. Szczególnie wartościowa drewniana konstrukcja i wystrój wnętrza ogrodu zimowego opisana na wklejce 2c. Zastosowano jednolity detal budowlany elewacji wykonany całkowicie z cegły.

Rzut W ogólnym zarysie rzut zbliżony jest do prostokąta o dłuższej osi w przybliżeniu w kierunku północny zachód-południowy wschód. W układzie rzutu odczytać można podział budynku pod względem konstrukcyjnym na dwie części, południową, szerokości 8,8 i długości 14,9m, z dłuższą osią poprowadzoną w przybliżeniu w kierunku płd. zachód - półn. wschód, oraz północną o szerokości 12,3 i długości 11,3m, dostawioną prostopadłe do południowej, symetrycznie pośrodku jej dłuższego boku. Wejście główne przez werandę na osi krótszego zachodniego boku południowej części budynku, o wymiarach w świetle wnętrza ok. 3x3,3m. Pierwotnie budynek posiadał dodatkowo dwa inne wejścia. Zachowana weranda wejścia na półn.-zach. elewacji budynku, umieszczona bliżej narożnika zachodniego, o wymiarach w świetle wnętrza ok. 2,4x2,7m, otwór drzwiowy z werandy do wnętrza budynku zamurowany. Trzecie również niedostępne wejście do budynku w postaci drzwi na elewacji północno-wschodniej, na styku południowej i północnej części budynku. Komunikację pionową zapewnia klatka schodowa dwubiegowa pośrodku południowej części budynku.

Od werandy wejścia głównego w głąb *parteru* budynku prowadzi krótki korytarz po którego obu stronach znajduje się po jednym pomieszczeniu, a na jego zakończeniu węższy korytarz równoległy do dłuższej osi budynku. Korytarz ten powstał w ramach przebudowy budynku na obiekt pomocniczo-socjalny. Poprowadzono go wzdłuż dłuższej ściany klatki schodowej, przebito go ukośnie przez ścianę konstrukcyjną na narożniku klatki, następnie poprowadzono w przybliżeniu pośrodku północnej części budynku, dzieląc ją na dwa trakty pomieszczeń. Pomieszczenia po zachodniej stronie korytarza mają rzuty wynikowe, po wschodniej stronie, w północnym narożniku budynku, zachowało się pomieszczenie mieszkalne o niezmienionym rzucie, na południe od niego znajduje się pomieszczenie niedostępne. Dostęp do klatki schodowej przez otwór w jej zachodniej ścianie, dostępny z głównego korytarza. Poprzez zaryglowane drzwi we wschodniej ścianie klatki schodowej dawniej istniało przejście do pomieszczenia bądź pomieszczeń w południowo-wschodnim narożniku budynku. Rzut *piętra* zbliżony do układu rzutu parteru. Do zachodniej ściany klatki schodowej przylega korytarz równoległy do dłuższej osi budynku, dzielący piętro na dwa trakty pomieszczeń. Do górnego spocznika

1. Miejscowość.....m. st. Warszawa	4.Obiekt (nazwa jak w karcie)	5.Zawartość wkładki (nazwa materiału uzupełniającego)
2. Dzielnica..... Białoleka	FABRYKA SUBSTANCJI ZAPACHOWYCH „POLLENA-AROMA”, dawna gorzelnia drożdżowa „Henryków”	Budynek 5 - dawny budynek mieszkalny
3. Województwo.....mazowieckie	założona przez Henryka Bienenthala, ul. Klasyków 10 w Warszawie	c.d. poz. 13 – opis

c.d. poz. 13

klatki schodowej przylega od południa przedsionek, z którego przejście do pomieszczeń we wschodniej części budynku, obecnie zamknięte, oraz do pomieszczenia w południowo-zachodnim narożniku budynku, na północ od którego duże pomieszczenie zachowane w pierwotnym kształcie. W jego zachodniej ścianie drzwi prowadzące do ogrodu zimowego. Poza opisaną grupą trzech pomieszczeń na południe i zachód od klatki schodowej piętro jest niedostępne. Budynek posiada *piwnice* oraz wysokie, użytkowe *poddasze*, obie te kondygnacje są obecnie niedostępne.

Bryła Budynek dwukondygnacyjny podpiwniczony z wysokim parterem oraz użytkowym poddaszem, przekryty dachem dwuspadowym. Bryła złożona z dwóch części o jednakowej wysokości, opisanych powyżej, ze względu na ich układ w bryle zaznaczają się dwa ryzality, od południowego wschodu i południowego zachodu. Dach części południowej z kalenicą równoległą do jej dłuższej osi, dach części półn. poprowadzono w taki sposób że kalenica przebiega prostopadle do kalenicy części półn., natomiast jest on mimo większej rozpiętości niższy, ze względu na mniejszy spadek. Weranda wejścia głównego o wymiarach zewn. 4,3x 4m. Nad werandą ogród zimowy z dachem dwuspadowym o kalenicy prostopadłej do elewacji ryzalitu. Weranda wejściowa na północno-zachodniej elewacji budynku jednokondygnacyjna, o wymiarach zewn. 3,8x3,3m, z dwuspadowym daszkiem o kalenicy prostopadłej do elewacji. Na piętrze południowo-wschodniego ryzalitu bliżej jego północnego narożnika niewielki balkon zadaszony daszkiem pulpitowym ze spadkiem w kierunku zewnętrznej krawędzi balkonu. Horyzontalny charakter bryły podkreślono wysuwając okapy dachów na ponad 0,5m poza obrys budynku.

Elewacje Detale typowe elewacji Budynek zaprojektowano stosując jednolity, typowy detal na wszystkich elewacjach. Elewacje zakomponowano w dwóch płaszczyznach. Zewnętrzna, utworzona przez pas cokołu, lizeny narożne, lizeny dzielące elewacje w pionie i pas wysuniętego muru bezpośrednio pod okapami, stanowi obramienie architektoniczne dla płaszczyzn wewnętrznych, przed które jest wysunięta o ok. 8cm. Wewnętrzne płaszczyzny stanowią dwukondygnacyjne pola. Cokół wysunięty przed lico ścian o 8cm, zwieńczony

trzema schodkowymi załamaniem w trzech kolejnych warstwach cegły, po ok. 2,5cm, lizeny wysunięte przed lico ścian o 8cm. Otwory okienne ujednolicone, o wymiarze ok. 118x205 cm, stolarka okienna ujednolicona. Okapy pod oknami z pojedynczej warstwy cegieł ułożonych na rolkę leżącą z niewielkim spadkiem na zewnątrz. Zwieńczenia otworów parteru i piętra w postaci łuków nadprożowych, zakończonych od dołu płasko, wysokości ok. 1,5 cegły, wysuniętych przed płaszczyznę elewacji, z środkową częścią zaakcentowaną kluczem łuku, mocniej wysuniętym i podwyższonym. Łuki zwieńczono okapem z płytek ceramicznych. Gzyms między parterem a piętrem w formie warstwy cegieł ułożonych ukośnie do płaszczyzny ściany, na rąb, wysuniętych ok. 5cm przed nią, zamknięty symetrycznie od góry i dołu dwoma warstwami cegieł wysuniętymi schodkowo po ok. 2,5cm. Gzyms między parterem a poddaszem wysunięty na 8cm przed lico ściany, dolna warstwa wozówkowa oparta co spoina na konsolkach z dwóch główek jedna nad drugą, górna warstwa rolkowa leżąca. Okna poddasza umieszczone bezpośrednio na gzymsie, na ścianach czołowych zwieńczone łukami nadprożowymi o wykroju łuku odcinkowego, bez podkreślenia architektonicznego środkowej części łuku, zwieńczone okapem z płytek, natomiast na ścianach wzdłuż kalenicy łuki nadprożowe poddasza zlicowane z płaszczyzną wysuniętej górnej części ściany, zwieńczone okapem z płytek. Pas pod okapem dachu budynku wysunięty o 8cm przed lico ściany, na ścianach czołowych ukośny zgodnie ze spadkiem dachu, oparty na pojedynczej warstwie cegieł wysuniętej o 4cm przed lico ściany, natomiast na ścianach wzdłuż kalenicy bezpośrednio wysunięty z muru.

Elewacja wejściowa, południowo-zachodnia W jej półn. części *ryzalit* z trzema osiami okiennymi. Dwie zewnętrzne osie węższe, środkowa oś podkreślona wysuniętą przed elewację werandą wejściową, nad którą ogród zimowy. Poddasze ryzalitu jest ścianą czołową dachu, posiada trzy okna położone na osiach okiennych elewacji, środkowy otwór okienny poddasza wyższy i szerszy od okien typowych, ale wtórnie zmniejszony. *Weranda* na narożach ujęta lizenami, u góry zwieńczona gzymsem z czterech schodkowo wysuniętych warstw cegieł, z których najwyższa wysunięta jest poza

płaszczyznę lizen. *Schody* wejściowe wtórne, betonowe, z ozdobnymi, również wtórnie zamontowanymi balustradkami wykonanymi ze spawanych rurek stalowych. Na osi werandy wejście główne, w postaci drzwi dwuskrzydłowych z naświetlem, zwieńczone łukiem nadprożowym w wykonaniu typowym dla parteru i piętra. Werandzie nadano ażurowy charakter poprzez zastosowanie w jej bocznych ścianach, na ich osi symetrii, par wąskich okien, o wymiarach ok. 75x205cm, przedzielonych wąskim słupkiem międzyokiennym. *Ogród zimowy* posiada w dolnej części, do wysokości ok. 0,9m powyżej posadzki piętra, na narożach oraz na osiach ścian bocznych, murowane słupki, które wtórnie połączono murowaną ścianką. Słupki na osi ściany bocznej zwieńczone kształtkami ceramicznymi. Powyżej słupków i ścianek murowanych ogród zimowy posiada na całym obwodzie przeszklenie o konstrukcji drewnianej w postaci pasa okien przedzielonych słupkami o wymiarach ok. 13x13cm. Przeszklenie od góry i dołu zamknięte poziomymi ościeżnicami. Na narożach werandy przeszklenie załamano po przekątnych narożnych słupków, przez co powstały tam wąskie okna ustawione ukośnie do frontowej i bocznych ścian ogrodu zimowego. Frontową i boczne ścianki przeszklenia zrytmizowano poprzez naprzemienne stosowanie wąskich i szerokich pól przeszklania, w pionie podzielono przeszklenie na dolny, wysoki pas skrzydeł okiennych o proporcjach stojących prostokątów oraz położony nad nim pas naświetli o proporcjach leżących prostokątów. Wnętrze ogrodu zimowego opisano na wkladce 2c. Ogród zimowy zwieńczony dachem drewnianym dwuspadowym z wysuniętym okapem, pola pomiędzy górnymi ościeżnicami przeszklania a okapem wypełniono deskowaniem w układzie pionowym, deski ozdobnie wyprofilowano od dołu. Północna część elewacji podzielona lizeną na dwa zbliżonej wielkości pola, każde po dwie osie okienne. *Stolarka* okienna parteru i piętra pierwotna, w złym stanie, częściowo zdekompletowana. Drzwi wejściowe budynku wymienione, stalowe, niedostosowane do charakteru architektonicznego budynku, średni stan techniczny, naświetle nad drzwiami pierwotne, przy czym nie zachowało się wewnętrzne skrzydło naświetla. Większy otwór okienny na poddaszu wtórnie zmniejszony, wymieniona stolarka okienna. Budynek obsadzono ozdobnymi *pnączkami* które obecnie są zdziczałe i obrastają grubą warstwą część południową ryzalitu oraz górną południową i zachodnią ścianę ogrodu zimowego. Pnącza stanowią zagrożenie dla konstrukcji budynku ze względu na zarastanie rynien i zawilgocenie elementów drewnianych.

Elewacja północno-zachodnia Podzielona na dwa pola lizeną umieszczoną na osi elewacji, każde pole posiada po jednej osi okiennej. Symetrycznie pośrodku zachodniego pola umieszczona *weranda* wejściowa. Naroża werandy ujęte pilastrami, daszek nad werandą dwuspadowy z trzema płatwiami, jedną na osi i dwoma po bokach, na nich oparte krokwie, w tym widoczna para krokwi od

czoła daszku. Wszystkie belki wysunięto przez płaszczyznę ściany, tworząc okap. Daszek przekryto papą na deskowaniu drewnianym. Na osi werandy otwór wejściowy zwieńczony detalem typowym łuku nadprożowego. Wschodnia ściana werandy z parą blend o proporcjach wydłużonego pionowego prostokąta o wymiarach ok. 75x205cm przedzielonych wąskim słupkiem, od dołu zamkniętymi typowym okapem podokiennym, od góry typowym łukiem nadprożowym. Zachodnia ściana werandy z identycznie jak na wschodniej ścianie rozmieszczonymi otworami okiennymi, okna jednoskrzydłowe. *Stolarka* okienna parteru i piętra pierwotna, w złym stanie. Drzwi dwuskrzydłowe metalowe, wtórnie zamontowane, z pierwotnym naświetlem. *Schody* wtórne, betonowe, w złym stanie technicznym.

Elewacja północno-wschodnia W jej południowej części ryzalit podzielony lizeną na osi symetrii na dwa pola, w każdym po jednej osi, przy czym w południowym polu blendy, pierwotne lub zamurowane przed II Wojną Światową. Na osi lizeny znajduje się wtórny bądź wtórnie znacząco powiększony otwór okienny o nieestetycznie wykonanym nadprożu z profilu stalowego. W północnym polu elewacji na piętrze *balkon* o konstrukcji oraz wystroju architektonicznym żeliwnym prefabrykowanym. Na wysokości środka gzymsu między piętrami zamocowane dwa równoległe wsporniki, pod względem konstrukcyjnym stanowiące dwuteowniki, przy czym środkiki zastąpiono ozdobną formą geometryczną wijącą się pomiędzy górną a dolną półką wspornika. Pomiedzy wspornikami rozpięte płyty żelazne stanowiące posadzkę balkonu. Balustrada balkonu wykonana z modularnych krat o przybliżonym obrysie prostokątnym, o prostokątnym przekroju prętów, z drobnym podziałem geometrycznym. Wokół dolnych krawędzi balkonu ozdobne listwy. Na wspornikach balkonu oparto po jednym słupku drewnianym podpierającym konstrukcję daszku pulpituowego, z którego zachowały się belki konstrukcyjne i fragmenty desek pokrycia dachowego, końce belek ozdobnie podrzeźbione. *Uskok* między ryzalitem a północną częścią elewacji pozbawiony wystroju architektonicznego, na parterze pojedyncze wąskie okno, wtórnie przebite prawdopodobnie przed II Wojną Światową. Północna część elewacji niesymetryczna, podzielona lizenami na jedno wąskie pole na styku z ryzalitem, z otworem drzwiowym na parterze i oknem na jego osi na piętrze, oraz dwa szersze pola, każde z pojedynczą osią okienną. Do drzwi prowadzą wtórne betonowe schody. *Stolarka* okienna pierwotna, drzwi wejściowe pierwotne. *Schody* wejściowe wtórne, betonowe, w złym stanie technicznym. Północny górny narożnik elewacji obrośnięty pnączami.

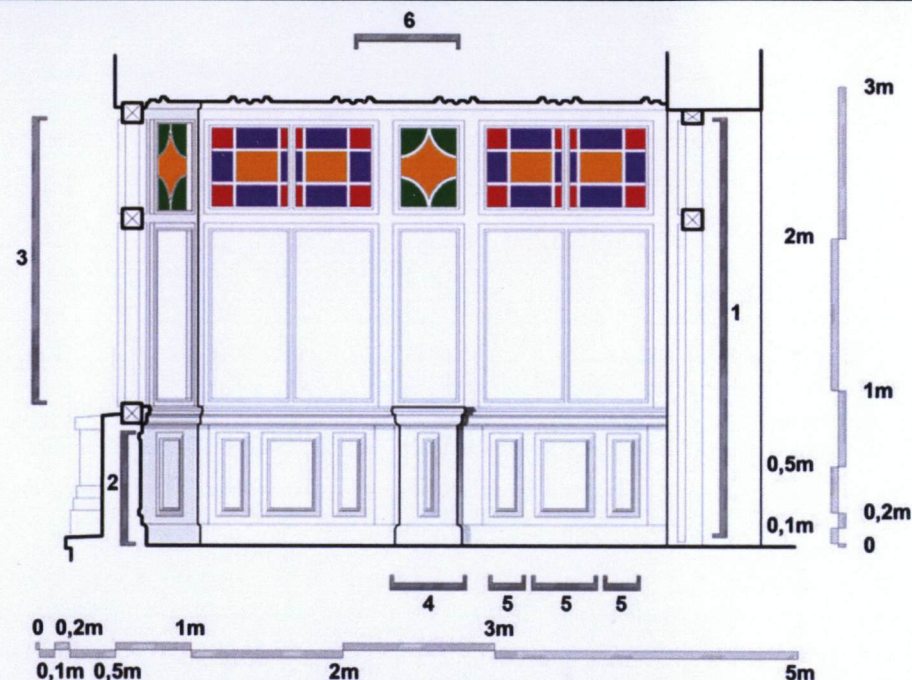
Elewacja południowo-wschodnia Elewacja o pięciu osiach okiennych, ujęta na narożach lizenami, oś symetrii elewacji podkreślona przez lizeny po obu stronach środkowej osi okiennej. Elewacja na całej powierzchni zarośnięta przez grubą, bardzo zwartą warstwę *pnączek*, w większości wyschniętych.

1. Miejscowość.....m. st. Warszawa	4. Obiekt (nazwa jak w karcie)	5. Zawartość wkładki (nazwa materiału uzupełniającego)
2. Dzielnica..... Białoleka	FABRYKA SUBSTANCJI ZAPACHOWYCH „POLLENA-AROMA”, dawna gorzelnia drożdżowa „Henryków” założona przez Henryka Bienthała, ul. Klasyków 10 w Warszawie	Budynek 5 - dawny budynek mieszkalny
3. Województwo.....mazowieckie		c.d. poz. 11 – rysunki i zdjęcia, poz. 13 – opis, poz. 14 – powierzchnia, poz. 15 – kubatura, poz. 16 – przeznaczenie pierwotne, poz. 17 – użytkowanie, poz. 18 – prace budowlane, poz. 19 – stan zachowania, poz. 20 – postulaty

c.d. poz. 13

Pnącza są zdziczałe, stanowią zagrożenie dla konstrukcji budynku ponieważ całkowicie zarosły rynny, poprzeraśały okna i ze względu na znaczną masę grożą oberwaniem rynien, oraz skrzydeł i ościeżnic okiennych. Ponadto uniemożliwiają dostęp do elewacji oraz ocenę jej stanu technicznego

Wyposażenie Podłogi Podłogi drewniane zachowane fragmentarycznie na parterze, w bardzo złym stanie technicznym, w tym fragmenty zawilgocone i zagrzybione, zapadające się. Pozostałe podłogi betonowe, prawdopodobnie wylane bezpośrednio na stropach. **Schody** pierwotne, o konstrukcji drewnianej w postaci belek policzkowych o przekroju prostokątnym. Pomiędzy belkami rozpięto stopnie z grubych desek. Między stopniami wypełnienie z desek, z boku stopnia ozdobnie profilowane deski. Balustrada mocowana do górnej płaszczyzny stopni. Słupki odlewane żeliwne, w formie ażurowej plecionki, połączone u góry płaskownikiem do którego mocowana drewniana profilowana poręcz. Poręcze obu biegów schodów połączono odcinkiem poręczy wyprofilowanym tak aby utworzyć płynne przejście między nimi. **Wnętrze ogrodu zimowego na piętrze**. Wystrój wnętrza oryginalny, o całościowo zaprojektowanym charakterze architektonicznym, stanowiący świadectwo szczególnie wysokiej jakości rzemiosła stolarskiego (konstrukcja i dach ogrodu zimowego patrz opis elewacji pld.-zach.). Na przekroju wnętrza obok oznaczono elementy wystroju opisane poniżej. 1) Drzwi wejściowe do ogrodu zimowego dwuskrzydłowe, w górnej części skrzydła przeszklone, ponad nimi naświetle, wokół drzwi obramienie w formie ozdobnej listwy mocowanej do ościeżnicy. Podział wnętrza ogrodu zimowego na dwa pasy poziome – 2) pas cokołowy wykończony drewnianą boazerią oraz 3) pas przeszklenia, dzielącego się na skrzydła okienne i naświetla. Pomiędzy pasem cokołu i oknami profilowany parapet. Dodatkowy podział architektoniczny stanowią 4) wysunięte do wnętrza ogrodu zimowego słupki w bocznych ścianach pomieszczenia, na ich osi, obudowane boazerią. Wystrój wnętrza zrytmizowano poprzez stosowanie naprzemiennie różnej szerokości skrzydeł okiennych oraz płycin drewnianych. Rekreacyjny charakter wnętrza podkreślono poprzez jego kolorystykę. Najwcześniejsze warstwy farby olejnej na stolarce mają barwę



Poz. 11. Rysunki. Przekrój wnętrza werandy z rekonstrukcją pierwotnej kolorystyki szklenia (obecnie zachowanego jedynie w ok. 50%), skala 1:50, oznaczenia według opisu

białą (być może warstwa gruntująca) i kremowobiałą. Boazeria cokołu o konstrukcji z litych desek, z wypełnieniem w formie 5) głęboko profilowanych płycin. W pasie naświetli zastosowano szkło kolorowe, o wyrazistych barwach, zamontowane w zewnętrznym skrzydle naświetla. Skrzydła ze szkłem kolorowym posiadają znacznie drobniejsze podziały niż typowe naświetla w budynku, wykonane są z elementów drewnianych o filigranowych przekrojach. Układ kolorystyczny barwionego szkła przedstawiono na przekroju. Drewniane konstrukcje naświetli w większości przetrwały, natomiast szklenie kolorowe zachowało się fragmentarycznie, w ok. 50%, co pozwoliło na odtworzenie na rysunku pierwotnego układu kolorystycznego. Sufit pomieszczenia ozdobiono 6) płycinami drewnianymi na stelażu z listew.

c.d. poz. 13

Stolarka drzwiowa. Pierwotne drzwi i ościeżnice z litego drewna, dwuskrzydłowe, z listwami obrzeżnymi profilowanymi z desek. W dostępnych częściach budynku drzwi zachowane jedynie fragmentarycznie: na parterze trzy pary, na piętrze dwie pary oraz ościeżnica bez skrzydeł drzwiowych. W przedsionku przy klatce schodowej na piętrze oraz w przejściu do ogrodu zimowego drzwi częściowo przeszklone, z naświetlem. Pozostałe drzwi współczesne drewniane o różnej konstrukcji oraz, na parterze, jedne drzwi stalowe.

Poz. 14. Powierzchnia użytkowa 415 m² Poz. 15. Kubatura 1800 m³

Poz. 16. Przeznaczenie pierwotne Budynek mieszkalny wielorodzinny, najprawdopodobniej również administracyjny.

Poz. 17. Użytkowanie obecne Budynek nieużytkowany, większość pomieszczeń zamknięta i fizycznie niedostępna ze względu na brak kluczy bądź zamurowanie pomieszczeń

Poz. 18. Prace budowlane i konserwatorskie, ich przebieg i dokumentacja

Obiekt przebudowywany po II Wojnie Światowej, po 1952 r., w formie szeregu niepowiązanych ze sobą drobnych przebudów, najbardziej znacząca z nich polegała na zmianie układu komunikacyjnego parteru. Brak dokumentacji i możliwości stwierdzenia przebiegu robót budowlanych.

Poz. 19. Stan zachowania

Ze względu na brak dostępu do większości pomieszczeń parteru i piętra oraz całkowity brak dostępu do piwnic i poddasza opis stanu zachowania szacunkowy.

Stan zachowania Konstrukcja. Ściany zewnętrzne: 95% Ściany wewnętrzne: 90% Stropy 95% Więźba dachowa, daszki nad werandą, ogrodem zimowym, balkonem: 100% Schody: 100%. Żeliwna konstrukcja balkonu: 100%. Ściany działowe. Piwnice: brak danych. Parter: 80% Piętro: b.d. Elewacje. Kompozycja architektoniczna elewacji: 95% Detal architektoniczny elewacji: 100% Wyposażenie. Stolarka drzwiowa zewnętrzna: 35% Wystrój wnętrza ogrodu zimowego: 95% Stolarka drzwiowa wewnętrzna: 50% Balustrady schodów: 90% Podłogi: 35% Sufity: 100%.

Stan techniczny Konstrukcja. Ściany zewnętrzne: dobry, w dolnych częściach średni i miejscowo zły (zagrzybienie, zawilgocenie). Ściany wewnętrzne: dobry, z zastrzeżeniem j. w. **Wbrew ekspertyzom przedstawionym przez firmę Pollena-Aroma, brak oznak bezpośredniego zagrożenia katastrofą budowlaną.** Stropy: średni, miejscowo zły, na klatce schodowej strop nad piwnicą zawalony Więźba dachowa, daszki nad werandą, ogrodem zimowym, balkonem: niedostępne, przypuszczalnie stan średni, w pojedynczych fragmentach zły Pokrycie dachu: nieznany Schody: średni Żeliwna konstrukcja balkonu: elementy nośne dobry, balustrady i posadzka średni Ściany działowe. Piwnice brak danych, parter średni, zły w dolnych częściach (zagrzybienie), piętro b.d. Elewacje. Detal: dobry Rynny i rury spustowe: średni, na elewacjach porośniętych pnączami zły oraz bardzo zły ze względu na całkowitą utratę przepustowości Wyposażenie. Wystrój wnętrza ogrodu zimowego: średni, w niektórych miejscach zły (zawilgocenie) Stolarka drzwiowa wewnętrzna: średni Balustrady schodów: średni Podłogi: na parterze od średniego po bardzo zły, przy czym wszystkie zachowane podłogi drewniane w złym stanie technicznym bądź całkowicie zniszczone

Poz. 20. Najpilniejsze postulaty konserwatorskie

W dłuższym okresie obiekt poważnie zagrożony z powodu postępującej biologicznej degradacji substancji

Wkładkę założył: Marek Mroziewicz
Miejsce przechowywania oryginałów zdjęć i rysunków: w posiadaniu autora

Ciąg dalszy na wkładce 2d



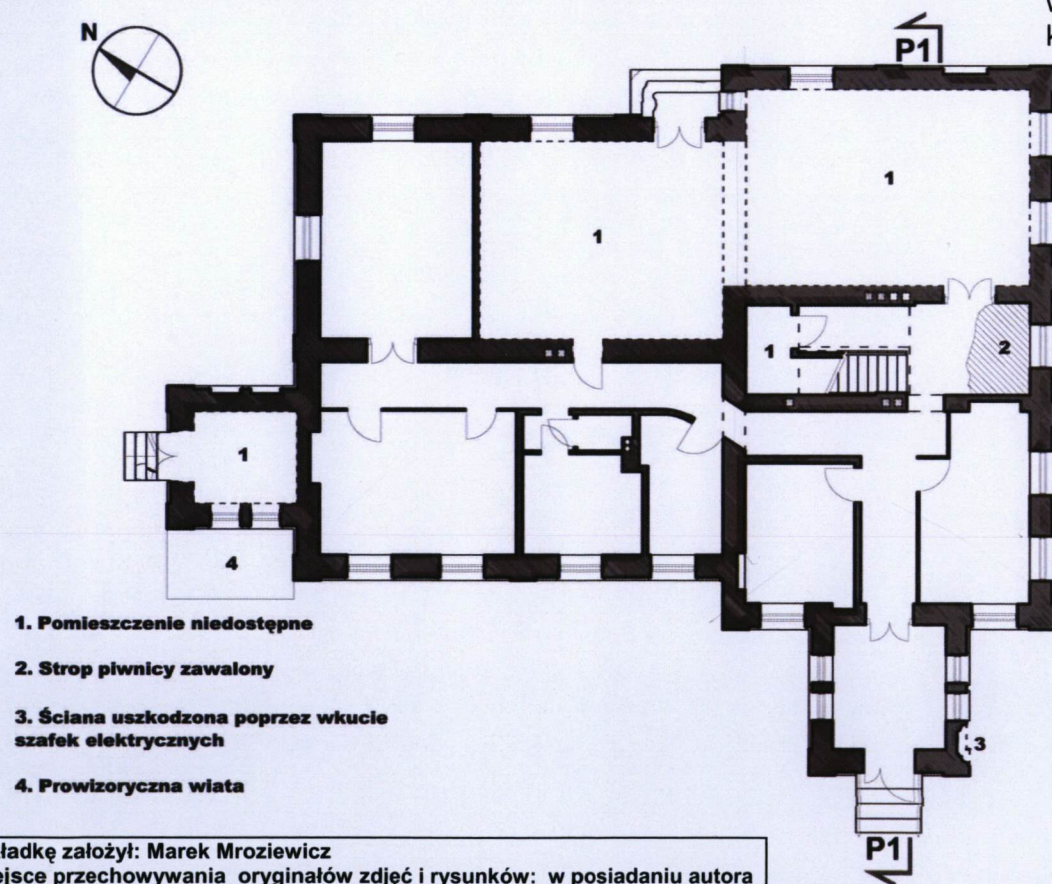
Poz. 11. Zdjęcia. U góry: Detal ozdobnych żeliwnych słupków balustrady schodów.
U dołu: Kłapy rewizji kominowych na wschodniej ścianie klatki schodowej

1. Miejscowość.....m. st. Warszawa	4. Obiekt (nazwa jak w karcie)	5. Zawartość wkładki (nazwa materiału uzupełniającego)
2. Dzielnica..... Białoleka	FABRYKA SUBSTANCJI ZAPACHOWYCH „POLLENA-AROMA”, dawna gorzelnia drożdżowa „Henryków”	<u>Budynek 5 - dawny budynek mieszkalny</u>
3. Województwo.....mazowieckie	założona przez Henryka Bienthala, ul. Klasyków 10 w Warszawie	c.d. poz. 11 – rysunki i zdjęcia, poz. 20 – najpilniejsze postulaty konserwatorskie

c.d. poz. 20

budowlanej: zagrzybienie, pnącza. Podstawą działań służb konserwatorskich w kwestii ochrony budynku musi być kompleksowa i dokładna ekspertyza konstrukcyjna i mykologiczna. Sporządzenie ekspertyzy wymagać będzie udostępnienia obecnie niedostępnych części budynku. Dopiero na podstawie ekspertyzy podjąć można decyzje administracyjne rozstrzygające o losie budynku. Należy warunkowo dopuścić częściowe bądź całkowite usunięcia pierwotnej substancji budowlanej piwnic, stropów nad nimi i przyziemia

budynku, o ile okaże się to niezbędne w celu powstrzymania dalszego rozwoju zawilgocenia i zagrzybienia. Ze względu na wartość artystyczną jaką przedstawia architektura budynku, charakteryzująca się starannie opracowanym ceglanym detalem, i wkomponowaniem w zespół przestrzenny fabryki, ze względu na zachowane, o bardzo wysokim standardzie rzemieślniczym wyposażenie wnętrza, zwłaszcza ogrodu zimowego, oraz ze względu na wartość historyczną budynku, jako materialnego świadectwa wielkoprzemysłowego gorzelnictwa w Królestwie Polskim, budynek należy w wypadku stwierdzenia możliwości jego zachowania objąć ochroną konserwatorską w formie wpisu do rejestru zabytków.



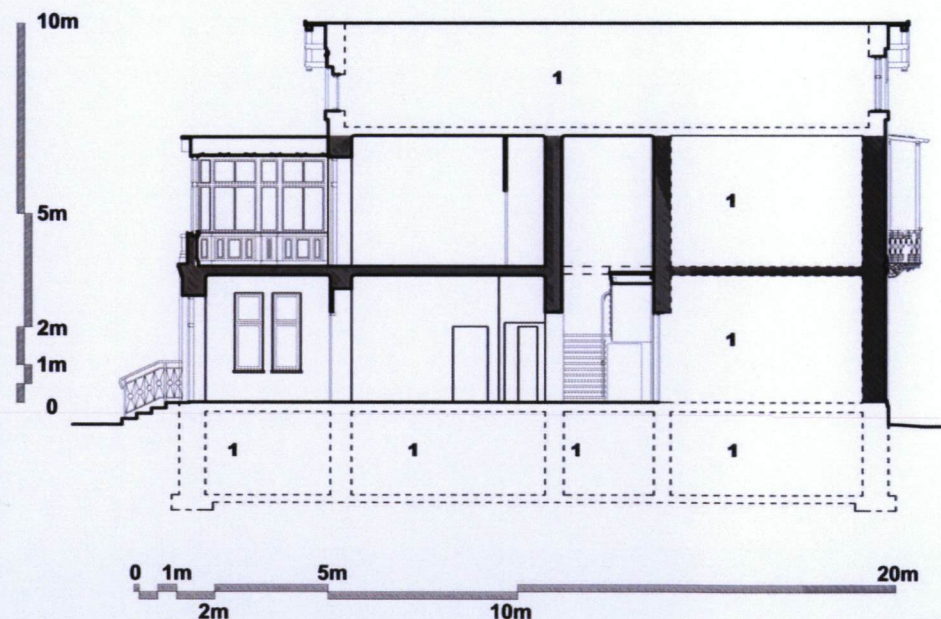
1. Pomieszczenie niedostępne

2. Strop piwnicy zawalony

3. Ściana uszkodzona poprzez wkucie szafek elektrycznych

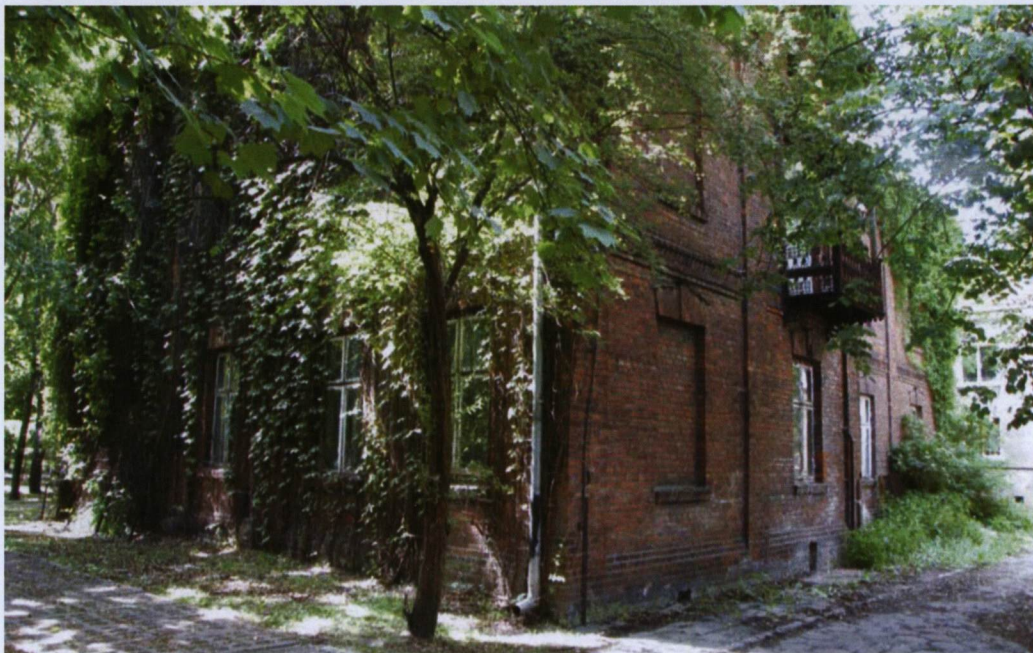
4. Prowizoryczna wiata

Wkładkę założył: Marek Mroziewicz
Miejsce przechowywania oryginałów zdjęć i rysunków: w posiadaniu autora



Poz. 11. Rysunki, skala 1:200. Rzut parteru i przekrój P1.

Zdjęcia elewacji budynku na odwrocie

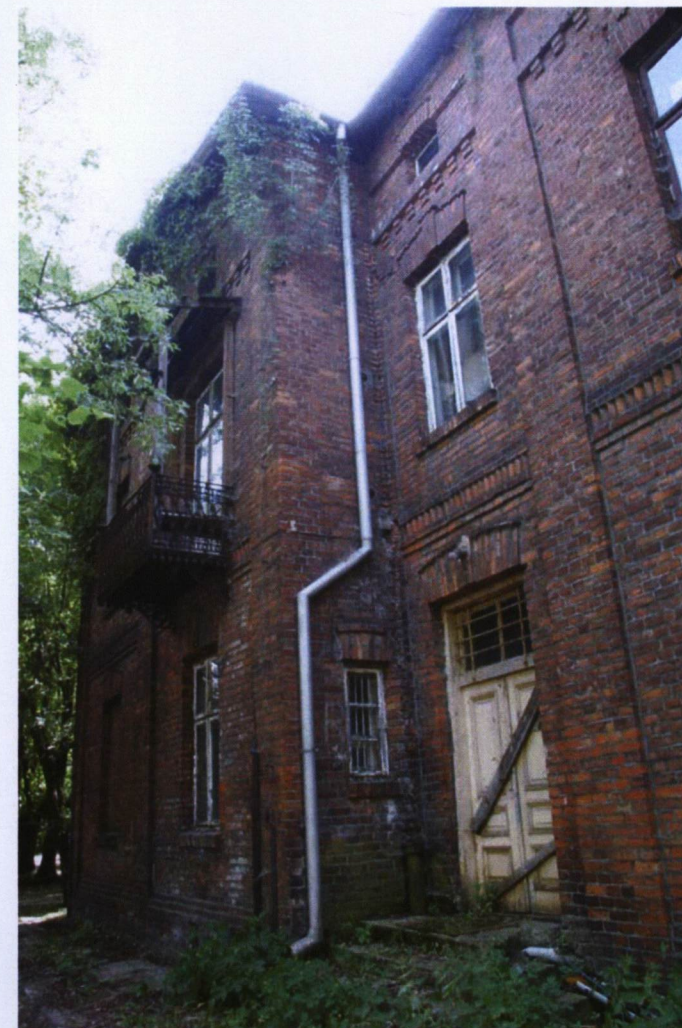


Poz. 11. Zdjęcia. W lewym górnym rogu: Widok od wschodu. W prawym górnym rogu: Widok od zachodu. W lewym dolnym rogu: Widok od północnego zachodu. W prawym dolnym rogu: Widok od południowego zachodu.

Wkładkę założył: Marek Mroziewicz
Miejsce przechowywania oryginałów zdjęć i rysunków: w posiadaniu autora

Zdjęcia elewacji i detali elewacji na wkładce 2e

1. Miejscowość.....m. st. Warszawa	4. Obiekt (nazwa jak w karcie)	5. Zawartość wkładki (nazwa materiału uzupełniającego)
2. Dzielnica..... Białoleka	FABRYKA SUBSTANCJI ZAPACHOWYCH „POLLENA- AROMA”, dawna gorzelnia drożdżowa „Henryków” założona przez Henryka Bienthala, ul. Klasyków 10 w Warszawie	Budynek 5 - dawny budynek mieszkalny c.d. poz. 11 – zdjęcia
3. Województwo.....mazowieckie		



Wkładkę założył: Marek Mroziewicz
Miejsce przechowywania oryginałów zdjęć i rysunków: w posiadaniu autora

Poz. 11. Zdjęcia. Po lewej: Wejście główne i weranda nad nim, widok od zachodu. Pośrodku: Detal porośniętej pnączami południowo-wschodniej elewacji budynku. Po prawej: Wejście pomocnicze w miejscu uskoku północno-wschodniej elewacji.

Zdjęcia detali elewacji na odwrocie



Poz. 11. Zdjęcia. W lewym górnym rogu: Widok od frontu balkonu z prefabrykowanych elementów żeliwnych na elewacji północno-wschodniej. Pośrodku u góry: Widok balkonu z boku, dobrze widoczne zniszczone pokrycie dachu. Pośrodku u dołu: Detal wysuniętego podrzeźbionego końca płatwi, ryzalit na elewacji północno-wschodniej. W prawym górnym rogu: Widok ogrodu zimowego od północy, widoczny pierwotny słupek zwieńczony kształtkami oraz wtórnie wymurowana ścianka wokół ogrodu zimowego. W prawym dolnym rogu: Detale typowe elewacji: nadproże otworu okiennego oraz gzyms międzypiętrowy.



1. Miejscowość.....m. st. Warszawa	4.Obiekt (nazwa jak w karcie)	5.Zawartość wkładki (nazwa materiału uzupełniającego)
2. Dzielnica.....Białołęka	FABRYKA SUBSTANCJI ZAPACHOWYCH „POLLENA- AROMA”, dawna gorzelnia drożdżowa „Henryków” założona przez Henryka Bienthala, ul. Klasyków 10 w Warszawie	Budynek 5 - dawny budynek mieszkalny c.d. poz. 11 – zdjęcia
3. Województwo.....mazowieckie		



Poz. 11. Zdjęcia. Po lewej: Schody, w górnej części zdjęcia widoczne ozdobne opracowanie bocznej części stopni. Pośrodku: Przegroda drewniana z przeszklonymi drzwiami oddzielająca na piętrze klatkę schodową od przedsionka, widok od strony wnętrza przedsionka. W prawym górnym rogu: Wnętrze zachowanego w pierwotnym kształcie pomieszczenia na parterze w północno-wschodnim narożniku budynku, wykonanie obrzeża drzwi typowe dla wszystkich zachowanych drzwi wewnętrznych. W prawym dolnym rogu: Podłoga pomieszczenia j.w., widoczne zniszczenie podłogi przez przerastającą ją grzybnie. Zagrzybione są wszystkie drewniane podłogi na parterze.

Wkładkę założył: Marek Mroziewicz
Miejsce przechowywania oryginałów zdjęć i rysunków: w posiadaniu autora

Zdjęcia wnętrza werandy na
piętrze budynku na odwrocie



Poz. 11. Zdjęcia. Pomieszczenie ogrodu zimowego nad werandą wejścia głównego. Po lewej: Południowy narożnik ogrodu zimowego, widoczne ukośnie zamontowane narożne okno, częściowo widoczny pas wykończonego drewnianymi płycinami cokołu. W prawym górnym rogu: Zachodnia, frontowa ściana ogrodu zimowego. Pośrodku: Szklenie barwione południowej ściany ogrodu zimowego. W prawym dolnym rogu: Detal połączenia szklenia z sufitem w północnwschodnim narożniku ogrodu zimowego. Przekrój ogrodu zimowego patrz wkładka 2c.

Wkładkę założył: Marek Mroziewicz

Miejsce przechowywania oryginałów zdjęć i rysunków: w posiadaniu autora

1. Miejscowość.....m. st. Warszawa	4. Obiekt (nazwa jak w karcie)	5. Zawartość wkładki (nazwa materiału uzupełniającego)
2. Dzielnica..... Białoleka	FABRYKA SUBSTANCJI ZAPACHOWYCH „POLLENA-AROMA”, dawna gorzelnia drożdżowa „Henryków”	Budynek 10 produkcyjno-socjalny - dawny budynek magazynowy
3. Województwo.....mazowieckie	założona przez Henryka Bienenthala, ul. Klasyków 10 w Warszawie	c.d. poz. 11 – zdjęcia, poz. 12 – historia, poz. 13 – opis

Poz. 12. Historia obiektu

Budowa obiektu Budynek powstał w latach 1902-1904, równocześnie z pozostałymi obiektami pierwszego etapu budowy gorzelnii drożdżowej. Nie zachowała się dokumentacja architektoniczna ani finansowa związana z budową. Datowanie możliwe jest na podstawie charakterystycznych elementów detalu budowlanego wspólnych dla wszystkich pierwotnych obiektów gorzelnii drożdżowej, w tym: zwieńczenia łuków nadprożowych gzymsikiem z płytek, zastosowaniem cegły 27x13x6 cm, zastosowanych detali typowych elewacji.

Historyczny układ rzutu i funkcja Magazyn wybudowano jako trójtaktowy budynek na rzucie wydłużonego prostokąta o wymiarach zewn. 22,6x11,6m. Funkcję obiektu stwierdzić można na podstawie rozmieszczenia i wielkości pierwotnych otworów okiennych, które świadczą o tym że zachodnie pomieszczenia obiektu nie były przeznaczone na pobyt ludzi, natomiast kilka pomieszczeń przeznaczonych na pobyt ludzi znajdowało się od wschodu, gdzie budynek posiadał pierwotnie duże otwory okienne. Pomieszczenia od zachodu mogły pełnić jedynie funkcję magazynową, duża powierzchnia użytkowa budynku świadczy o tym że przynajmniej część pomieszczeń służyła magazynowaniu spirytusu, głównego pod względem ilości produktu przedsiębiorstwa w pierwszym okresie jego działania. Rosyjskie przepisy akcyzowe precyzowały sposób składowania wyprodukowanego alkoholu, m. in. ograniczały możliwości połączeń z innymi pomieszczeniami fabryki. W związku z tym nie było powodu by umieszczać magazyn w budynku produkcyjnym i wybudowano go jako osobny magazyn akcyzowy, z towarzyszącymi pomieszczeniami - zapewne biurowymi służącymi prowadzeniu rachunkowości akcyzowej, umieszczonymi od wschodu. Odtworzenie dawnego układu pomieszczeń, komunikacji pionowej oraz położenia i wielkości pierwotnego wejścia/wejść nie jest możliwe ze względu na znaczące przebudowy budynku.

Przebudowy i zmiany funkcji W ramach pierwszej przebudowy budynku zwiększono powierzchnię użytkową poprzez wzniesienie od północy

Ciąg dalszy na odwrocie

Wkładkę założył: Marek Mroziewicz

Miejsce przechowywania oryginałów zdjęć i rysunków: w posiadaniu autora



Poz. 11. Zdjęcia. Widok od północy na południowo-zachodnią część budynku, na drugim planie po prawej zachodnia elewacja dawnej drożdżowni, widoczny jednolity charakter architektury pierwotnych budynków fabryki. Dwukondygnacyjne przeszklenie widoczne z prawej strony zdjęcia ma charakter wtórny.

dwukondygnacyjnej dobudówki o wymiarach zewn. 8,3x8,5m. Dobudówkę wykonano z mocno wypalanej, wysokiej jakości cegły, stosując detal budowlany zbliżony, ale nie identyczny z zastosowanym w pierwotnej części budynku. Ze względu na sposób wykonania detalu oraz stolarkę okienną można przypuszczać że dobudówka powstała przed I Wojną Światową. Na podstawie protokołu z 1952 r. można stwierdzić że magazyn do zamknięcia drożdżowni pełnił swoją pierwotną funkcję i wyposażony był w cztery zbiorniki na spirytus o bardzo dużej pojemności (35 tys. l i więcej). Po II Wojnie Światowej obiekt przebudowywano w co najmniej trzech okresach. Nie zachowała się dokumentacja związana z przebudowami. Z wzmianek w protokole wynika że w 1946 r. naprawiono dachy części budynków i nadbudowano piętro głównego budynku fabrycznego. Najprawdopodobniej z tego okresu pochodzą wtórne, wymienione bądź podwyższone górne partie ścian zewnętrznych budynku, o czym świadczy użycie podobnie jak w budynku fabrycznym słabo wypalanej cegły oraz niedbałe wykonanie konsol. Wyposażenie magazynu podobnie jak wyposażenie całej drożdżowni zostało po jej zamknięciu przekazane do innych zakładów bądź oddane na złom. Po 1954 r. budynek przechodził szereg znaczących przebudów, przy czym nie zachowała się ich dokumentacja. Dostosowano południową część parteru do pełnienia funkcji produkcyjno-laboratoryjnej, prawdopodobnie po 1974 r., oraz przebudowano większą część piętra na zaplecze socjalne, dzieląc je na drobne, nieekonomicznie zaprojektowane pomieszczenia, skomunikowane skomplikowanym układem korytarzy. Wymieniono i podwyższono stropy budynku. Zamontowano nowe metalowe schody w południowej i północnej części budynku. Otynkowano elewacje budynku, z wyjątkiem południowo-zachodniej. Najnowsze przebudowy, wykonane po 2000 r., wiązały się m. in. z koniecznością dostosowania budynku do norm Unii Europejskiej dotyczących zakładów przemysłowych, obejmowały wybicie nowych otworów okiennych, wymianę okien na plastikowe, montaż przesuwnych drzwi we wnętrzu.

Poz. 13. Opis obiektu

Sytuacja Dawny magazyn spirytusowy położony jest ok. 30 m na zachód od głównej osi komunikacyjnej dawnej gorzelni, oraz na północny zachód od trzykondygnacyjnego budynku dawnej drożdżowni. Główne wejście do budynku od północnego wschodu. Budynek zlokalizowano tak aby stanowił zachodnią pierzeję dawnego placu fabrycznego. Na zachód od budynku znajduje się płaski teren niezabudowany, na wschód i północ od niego niewielkie budynki magazynowe dzielące go od osi komunikacyjnej.

Materiał, konstrukcja, technika Budynek murowany, elewacje z wysokiej jakości mocno wypalanej cegły 27x13x6cm, wtórnie otynkowane z wyjątkiem północno-zachodniej, cegła układana w wąż krzyżowy. Konstrukcja

ścianowa, ściany konstrukcyjne zewnętrzne gr. ok. 70cm (2,5 dł. cegły), wewnętrzne gr. ok. 58cm (2 dł. cegły) o ile nie opisano inaczej. Wszystkie ściany zewnętrzne konstrukcyjne, we wnętrzu ściany konstrukcyjne poprowadzono prostopadle do dłuższego boku budynku, dzieląc wnętrze głównej części budynku na trakty południowy i środkowy o rozpiętości ok. 6m i północny trakt o rozpiętości ok. 8m. Środkowy trakt głównego budynku dodatkowo przedzielony poprzecznie ścianą konstrukcyjną szer. 28cm. Północna część budynku to dobudówka, oddzielona od budynku głównego dawną ścianą zewnętrzną. We wnętrzu dobudówki brak podziałów konstrukcyjnych. W przybliżeniu w połowie wysokości piętra grubość ścian konstrukcyjnych zewnętrznych budynku głównego zmniejszono do ok. 43cm (1,5 dł. cegły), zwiększając szerokość wnętrza w świetle. Stropy nad parterem w większości wtórne, zróżnicowane pod względem konstrukcyjnym. W budynku głównym nad węższymi traktami parteru stropy żelbetowe na żebrach stalowych, rozpięte pomiędzy wewnętrznymi ścianami konstrukcyjnymi. Nad 8-metrowym traktem konstrukcja stropu bardziej złożona, zachowany pierwotny strop Kleina oparty w połowie rozpiętości na podciągu z profili stalowych, który z kolei podtrzymywany jest słupem z dwóch dwuteowników, węzły konstrukcyjne słupa i podciągu nitowane, słup zapewne pierwotny. Strop był pierwotnie usztywniony ściągami stalowymi przez całą szerokość budynku, których końce zachowały się na elewacji południowo-wschodniej oraz w magazynie na parterze dobudówki – na dawnej ścianie zewnętrznej. Nad parterem dobudówki strop żelbetowy na żelbetowych podciągach o rozpiętości ok. 6,8m. Środkowy trakt budynku głównego posiada poddasze, strop nad piętrem żelbetowy na żebrach stalowych, prostopadłych do ścian traktu. Konstrukcja dachu całkowicie wymieniona, dach z korytek betonowych opartych na płatwiach z profili stalowych. Pokrycie dachu blachą. W budynku głównym w dwóch miejscach schody metalowe oparte na belkach policzkowych z profili stalowych. Na ścianie północnej dobudówki od zewnątrz schody żelbetowe wspornikowe, ze spocznikiem podpartym dwoma podciągami wspornikowymi. Zastosowano jednolity detal budowlany elewacji wykonany całkowicie z cegły, w większości zniszczony poprzez otynkowanie.

Rzut Budynek o rzucie prostokąta o wymiarach 31x11,5m, dłuższa oś budynku przebiega w przybliżeniu w kierunku południowy wschód-północny zachód. W rzucie wyróżniają się dwie części budynku, południowa trójtaktowa o zewn. wymiarach ok. 22,8x11,5m, budynek główny, oraz północna, mniejsza, o zewn. wymiarach ok. 8,3x8,4m, dobudówka, zlicowana od wschodu z częścią południową, od zachodu cofnięta względem niej. Wejście główne w środkowym trakcie budynku głównego na jego elewacji północno-wschodniej, do przedsionka zajmującego całą szerokość traktu, mieszczącego schody na piętro. Dwa pomieszczenia położone na północ od wejścia głównego, w trakcie północnym budynku głównego oraz w dobudówce, posiadają osobne wejścia,

1. Miejscowość.....m. st. Warszawa	4. Obiekt (nazwa jak w karcie)	5. Zawartość wkładki (nazwa materiału uzupełniającego)
2. Dzielnica.....Białołęka	FABRYKA SUBSTANCJI ZAPACHOWYCH „POLLENA-AROMA”, dawna gorzelnia drożdżowa „Henryków”	Budynek 10 produkcyjno-socjalny - dawny budynek magazynowy
3. Województwo.....mazowieckie	założona przez Henryka Bienthała, ul. Klasyków 10 w Warszawie	c.d. poz. 13 – opis

c.d. poz. 13

na elewacji północno-wschodniej, nie są połączone ze sobą nawzajem ani z wejściem głównym. *Komunikacja pionowa* budynku rozwiązana nieekonomicznie pod względem powierzchni, prawdopodobnie ze względu na wtórny charakter podziału na pomieszczenia. Piętro budynku dostępne częściowo przez wejście główne i schody przy nim, północna część dostępna jedynie przez zewnętrzne schody przy północnej ścianie dobudówki. W północnym traktie budynku głównego na parterze znajdują się ponadto nieużytkowane schody na piętro, w południowo-wschodnim narożniku budynku nieużytkowany szacht windy na piętro. Z przedsionka *parteru* przejście przez szeroki otwór drzwiowy do pomieszczenia magazynowego, pozbawionego okien, zajmującego całą szerokość środkowego traktu budynku głównego. Trakt południowy podzielony na dwa pomieszczenia produkcyjne, wschodnie dostępne z przedsionka, zachodnie z magazynu, pomiędzy pomieszczeniami pas wewnętrznych okien na prawie całą długość ściany między nimi. Pozostałe dwa pomieszczenia na parterze to magazyny z niezależnymi wejściami, jak opisano wyżej, zajmujące całą przestrzeń w świetle ścian zewnętrznych. Z magazynu w północnym traktie budynku głównego wydzielono w jego południowo-wschodnim narożniku niewielkie pomieszczenie. Przy magazynie w dobudówce wybudowano dwie prowizoryczne jednokondygnacyjne przybudówki: składzik pod schodami zewnętrznymi oraz kotłownię wzdłuż zachodniej elewacji dobudówki. *Piętro* budynku w przeważającej części podzielone na drobniejsze pomieszczenia niż na parterze, o charakterze zaplecza socjalnego dla pracowników. Przebudowy piętra zatarty podział na budynek główny i dobudówkę. Dwa południowe trakty budynku głównego oraz dwa niewielkie pomieszczenia w północnym traktie dostępne są ze schodów przy wejściu głównym, które prowadzą na równoległą do biegu schodów antresolę o przeznaczeniu komunikacyjnym, pozostałe pomieszczenia na piętrze dostępne ze schodów zewnętrznych na północnej ścianie dobudówki.

Układ komunikacyjny południowej części piętra oparty o dwa prostopadłe korytarze, jeden z nich stanowi przedłużenie antresoli przy schodach do

południowej części budynku, drugi przebiega przez środkowy trakt budynku głównego w kierunku zachodnim. Południowy trakt piętra podzielony na dwa duże pomieszczenia magazynowe, między którymi ściana z luksferów. Środkowy trakt podzielony korytarzem na dwa pomieszczenia sanitarne po jego południowej stronie, dwa pomieszczenia socjalne przy zachodniej elewacji, oraz szatnię i biuro po północnej stronie korytarza. Z dwóch ostatnich pomieszczeń przebito przejścia do traktu północnego budynku głównego, łącząc je z, odpowiednio, kolejną szatnią oraz biurem kierownika produkcji. W pomieszczeniach tych podłoga jest na niższym poziomie, ze względu na zachowany w północnym traktie pierwotny strop. Północna część piętra posiada skomplikowany układ komunikacyjny, zajmujący znaczną część powierzchni użytkowej i odzwierciedlający wtórny charakter pomieszczeń. Schody zewnętrzne prowadzą do szerokiego przedsionka, z którego wyprowadzono korytarz wzdłuż zewnętrznej ściany dobudówki. Korytarz ten przebito przez ścianę zewnętrzną budynku głównego, następnie załamując go prostopadłe w stronę zachodniej ściany budynku głównego, łącząc korytarz z nieużytkowaną obecnie klatką schodową z magazynu. Z przedsionka przy schodach prostopadłe do głównego korytarza poprowadzono pomocniczy korytarz do pomieszczenia socjalnego przy wschodniej ścianie dobudówki, po drugiej stronie korytarza pomocniczego dwa pomieszczenia sanitarne. W dobudówce znajduje się poza tym jeszcze jedno pomieszczenie, zaplombowany magazyn obrony cywilnej fabryki. W głównym korytarzu w przejściu z dobudówki do budynku głównego trzy stopnie w dół ze względu na różnicę poziomów stropów. Kolejne pomieszczenia w północnym traktie budynku głównego po dwóch stronach głównego korytarza, po zachodniej stronie magazyn, po wschodniej szatnia. Na załamaniu korytarza w stronę nieczynnych schodów umieszczono przedsionek, przez który przejście do dużego pomieszczenia sanitarnego. Nad środkowym traktem budynku głównego *poddasze*, jednoprzestrzenne, we wschodniej części pozbawione stropu.

Bryła Budynek dwukondygnacyjny, niepodpiwniczony, parter na poziomie terenu, poddasze wyłącznie nad najwyższą częścią budynku, środkowym

traktem budynku głównego. W bryle wyróżniają się dwie części budynku, budynek główny oraz dobudówka. Boczne trakty budynku głównego niższe, przekryte dachami dwuspadowymi z kalenicą równoległą do dłuższej osi budynku, środkowy trakt budynku głównego wyższy, ze ścianą szczytową wyprowadzoną powyżej okapów dachów traktów bocznych, nad środkowym traktem dach dwuspadowy z kalenicą prostopadłą do dachów traktów bocznych. Wszystkie dachy o niewielkich spadkach, z niewielkim wysunięciem okapu. Dobudówka wyższa niż boczne trakty budynku głównego, przekryta dachem dwuspadowym o kalenicy równoległej do dłuższej osi budynku. Ze względu na mniejszą szerokość dobudówki niż budynku głównego, na ich styku powstało załamanie ściany, wypełnione jednokondygnacyjną prowizoryczną kotłownią, kolejne prowizoryczne pomieszczenie powstało pod wtórnymi zewnętrznymi schodami na północnej elewacji dobudówki, zacierając kształt jej bryły.

Elewacje *Detale typowe elewacji* Budynek zaprojektowano stosując jednolity, prosty detal na wszystkich elewacjach, na trzech z nich w dużym stopniu zniszczony ze względu na ich otynkowanie. Elewacje zakomponowano w dwóch płaszczyznach. Zewnętrzna, utworzona przez pas cokołu, lizeny narożne, i pas wysuniętego muru bezpośrednio pod okapami, stanowi obramienie architektoniczne dla płaszczyzn wewnętrznych, przed które jest wysunięta o ok. 8cm. Wewnętrzne płaszczyzny stanowią dwukondygnacyjne pola. Cokół wysunięty przed lico ścian o 8cm, zwieńczony trzema schodkowymi załamaniami w trzech kolejnych warstwach cegły, po ok. 2,5cm, lizeny wysunięte przed lico ścian o 8cm. Okapy pod oknami z pojedynczej warstwy cegieł ułożonych na rolkę leżącą z niewielkim spadkiem na zewnątrz. Pierwotne zwieńczenia otworów parteru i piętra w postaci łuków nadprożowych, o wykroju łuków odcinkowych, wysokości 1 cegły, wysuniętych przed płaszczyznę elewacji, ponad łukiem łukowy okap z wozówek, mocniej wysunięty przed płaszczyznę elewacji, zwieńczony płytkami ceramicznymi. Pas pod okapem dachu budynku wysunięty o 8cm przed lico ściany na ścianach czołowych południowej i północnej jest ukośny, zgodnie ze spadkiem dachu. Ściany czołowe środkowej części budynku głównego uzyskały bardziej ozdobną oprawę architektoniczną. Na dwóch konsolkach murowanych w górnej części elewacji, rozmieszczonych symetrycznie względem jej osi, wyprowadzonych z pojedynczej cegły, następnie schodkowo się rozszerzających, oparto krótkie lizeny, które połączono poziomymi gzymsami z dwóch warstw cegieł. Wysunięte o 8cm górne partie elewacji doprowadzono do spodu okapu. W okresie po 2000 r. w związku z modernizacją obiektu wymieniono stolarkę okienną, rozliczono ją modularnie, w kilku miejscach wybijając w elewacji wynikowe otwory okienne dostosowane do montażu okien z 2 lub 3 modułów, niedostosowane do charakteru architektury budynku.

Elewacja wejściowa, północno-wschodnia Od strony północno-wschodniej dobrze czytelny jest podział bryły budynku na budynek główny oraz dobudówkę, ze względu na różnice ich wysokości. Dzięki poprowadzeniu narożnych lizen środkowego traktu budynku głównego w dół aż do cokołu, w elewacji zaznacza się podział na trakty. Cała powierzchnia elewacji wtórnie otynkowana. Elewację przebudowano zacierając jej pierwotny charakter i rozmieszczając w wynikowy sposób otwory okienne i drzwiowe, nie tworząc na elewacji osi. Prawie całą ścianę zewnętrzną południowego traktu budynku wykorzystano do jego doświetlenia, przebijając w niej dwa wtórne otwory okienne o wysokości dwóch kondygnacji i proporcjach wysokich prostokątów, których dolne okapy umieszczono bezpośrednio na gzymsie, natomiast górne krawędzie znajdują się pod gzymsiem niosącym okap. Przeszklenia podzielono na pięć ustawionych nad sobą okien modułowych każde po trzy pola szklenia, przy czym wiele pozostałych otworów okiennych budynku wtórnie dostosowano do montażu pojedynczego okna tego typu. Trakt środkowy budynku głównego przebudowano zacierając jego pierwotną symetrię. Otwór wejściowy o proporcjach leżącego prostokąta umieszczono bezpośrednio przy lizenie. W niewielkiej odległości od niego umieszczono otwór okienny o proporcjach leżącego prostokąta, gdzie zamontowano pojedyncze okno modułowe. Poniżej okna modułowego wyburzony został cokół budynku, co może świadczyć o zamurowaniu wcześniejszego otworu drzwiowego. Na elewacji piętra umieszczono dwa okna, jedno modułowe i jedno węższe, o dwóch polach szklenia, nie zachowując symetrii względem osi elewacji. Poniżej okien zachowały się pozostałości pierwotnych otworów okiennych w postaci wtórnie otynkowanych gzymsów podokiennych. Powyżej nich typowa oprawa architektoniczna ściany szczytowej traktu środkowego, między lizenami otynkowany łuk nadprożowy, pozostałość okna. Północny trakt zachował w pewnym stopniu pierwotny charakter ze względu na zachowanie otworów okiennych piętra o proporcjach wysokich prostokątów, całkowicie natomiast zniszczono ich łuki nadprożowe w trakcie tynkowania elewacji. Na parterze wtórne otwory, okno o proporcjach leżącego prostokąta oraz drzwi dwuskrzydłowe o proporcjach kwadratu. Elewacja dobudówki podzielona na dwa pola poziome, wysuniętą ścianę parteru i cofniętą piętra, przy czym dolne pole podwyższone na osi symetrii elewacji, zewnętrzne krawędzie podwyższenia ścięte ukośnie, być może jest to pozostałość po nieczytelnym obecnie pierwotnym wystroju architektonicznym. Otwory na parterze zakomponowano w przybliżeniu symetrycznie, umieszczając drzwi dwuskrzydłowe na osi elewacji i okna o proporcjach leżących prostokątów po obu stronach drzwi. Na piętrze zachowane górne części pierwotnych okien, dolne części zamurowane od zewnątrz. *Stolarka* okienna parteru i piętra całkowicie wymieniona na współczesną stolarkę plastikową. Wszystkie drzwi wejściowe budynku wymienione, stalowe.

1. Miejscowość.....m. st. Warszawa 2. Dzielnica.....Białoleka 3. Województwo.....mazowieckie	4. Obiekt (nazwa jak w karcie) FABRYKA SUBSTANCJI ZAPACHOWYCH „POLLENA-AROMA”, dawna gorzelnia drożdżowa „Henryków” założona przez Henryka Bienthala, ul. Klasyków 10 w Warszawie	5. Zawartość wkładki (nazwa materiału uzupełniającego) Budynek 10 produkcyjno-socjalny - dawny budynek magazynowy c.d. poz. 11 – zdjęcia, poz. 13 – opis, poz. 14 – powierzchnia, poz. 15 – kubatura, poz. 16 – przeznaczenie pierwotne, poz. 17 – użytkowanie obecne, poz. 18 – prace budowlane, poz. 19 – stan zachowania, poz. 20 – postulaty konserwatorskie
--	---	---

c.d. poz. 13

Elewacja południowo-zachodnia W elewacji dominuje bryła budynku głównego, elewacja dobudówki cofnięta o kilka metrów. Pierwotne partie elewacji nie zostały otynkowane. Parter budynku głównego nie posiada podziałów architektonicznych. Środkowy trakt budynku głównego posiada podobny wystrój architektoniczny jak po stronie północno-wschodniej, którego elementom nadano nieco inne położenie i proporcje, przy czym lizeny narożne środkowego traktu zakończono bezpośrednio poniżej okapu dachów bocznych traktów, wyprowadzając je z konsol murowanych. Południowy trakt doświetlono dwoma wtórnymi dwukondygnacyjnymi otworami okiennymi identycznymi jak na elewacji półn.-wsch., natomiast rozmieszczonymi w większej odległości od siebie. Pod północnym otworem na elewacji można odczytać ślady po zamurowanym otworze drzwiowym. Środkowy trakt pierwotnie posiadał trzy symetrycznie rozmieszczone okna, o typowym detalu, które zamurowano. Położenie pierwotnych okien na elewacji na innej wysokości niż pierwotne okna elewacji półn.-wsch. świadczy o różnicy poziomów wewnątrz pierwotnego budynku. Powyżej zamurowanych okien przebito dwa otwory okienne o proporcjach leżących prostokątów, w których zamontowane okna 3-modułowe, nadproża okien w postaci poziomych profili stalowych, widocznych od zewnątrz. Na osi elewacji zachowany pierwotny otwór okienny poddasza, mniejszy niż okna typowe, ale z identycznym opracowaniem detalu. Otwór okienny zamurowano od wewnątrz, pozostawiając pierwotną stolarkę. Elewacja dobudówki w dolnej części zasłonięta wtórnie dobudowaną otynkowaną kotłownią, powyżej niej ściana nieotynkowana, z dwoma zamurowanymi otworami okiennymi. *Stolarka* okienna parteru i piętra w większości pierwotna, ale zamontowana w zamurowanych otworach okiennych, w złym stanie lub całkowicie zniszczona. Stolarka wtórnych otworów plastikowa.

Elewacja północno-wschodnia Elewacja o charakterze ściany szczytowej. Wtórnie otynkowana. Do elewacji przylegają żelbetowe schody zewnętrzne, zaczynające się w jej wschodnim narożniku, z długim górnym spocznikiem dochodzącym do zachodniego narożnika elewacji. Przestrzeń pod schodami zabudowano prowizorycznym składzikiem z nieotynkowanej cegły, z otworem

drzwiowym i okiennym. Od zachodu do elewacji dobudówki przylega wtórna kotłownia, otynkowana, z otworem drzwiowym do którego bezpośrednio przylega okno. Elewacja piętra posiada drzwi przy zachodnim narożniku oraz dwa niewielkie, wtórnie przebite okna. Schody wyposażono w barierkę spawaną z rur stalowych.

Elewacja południowo-wschodnia Elewacja o charakterze ściany szczytowej. Wtórnie otynkowana. Brak otworów, na osi symetrii elewacji na piętrze widoczny zarys drzwi zewnętrznych i ucięte końcówki wystających ze ściany profili stalowych stanowiących konstrukcję niezachowanego balkonu lub zewnętrznych schodów na piętro. Nieznacznie poniżej wysokości obecnych stropów nad parterem trzy płyty stalowe okrągłe z wystającymi z nich gwintowanymi prętami, prawdopodobnie pozostałości ściągów stalowych usztywniających niezachowany strop Kleina. Detal architektoniczny elewacji typowy dla budynku, zatarty przez otynkowanie.

Wyposażenie Wyposażenie produkcyjne, wszystkie urządzenia przenośne. Podłogi współczesne, w większości pomieszczeń pokryte glazurą, w pojedynczych pomieszczeniach części socjalnej na piętrze budynku posadzki z linoleum. W pomieszczeniach magazynowych na parterze posadzki betonowe. Wykończenie ścian glazurą w pomieszczeniach produkcyjnych oraz sanitarnych, w pozostałych pomieszczeniach ściany tynkowane i malowane. Schody wewnętrzne stalowe spawane, belki policzkowe z profili stalowych, pomiędzy nimi wspawane kątowniki niosące stopnie z blachy. Balustrady spawane z rur stalowych. Stolarka okienna i drzwiowa. Współczesna stolarka o zróżnicowanej konstrukcji i okresie wykonania. Drzwi z ościeżnicami metalowymi. Między przedsionkiem wejścia głównego a magazynem drzwi przesuwne zamontowane po 2000 r. Wewnętrzne przeszklenia pomiędzy pomieszczeniami oraz naświetla drewniane – z litego drewna, ze szkleniem pojedynczym. Osprzęt sanitarny i kuchenki umywalki, zlewy, miski ustępowe, kuchenki współczesne, wyposażenie łazienek i pomieszczeń socjalnych kompletne i działające.

Instalacje Budynek w części produkcyjnej klimatyzowany, przewody klimatyzacyjne prowadzone w niewielkiej odległości od ścian, na parterze przewody prowadzone przeważnie w obudowach gips-kartonowych.

W pomieszczeniach sanitarnych wentylacja grawitacyjna. Budynek wyposażony w zdatne do użytkowania instalacje wody zimnej i ciepłej, c.o z grzejnikami współczesnymi, kanalizację, instalacje elektryczne. Instalacje prowadzone przeważnie na wierzchu, bez wkucia w ściany.

Poz. 14. Powierzchnia użytkowa ok. 495 m²

Poz. 15. Kubatura ok. 1605 m³

Poz. 16. Przeznaczenie pierwotne Budynek magazynowy – magazyn spirytusu

Poz. 17. Użytkowanie obecne Zróżnicowany sposób użytkowania pomieszczeń: pomieszczenia produkcyjne, kilka pomieszczeń magazynowych, znaczna część piętra użytkowana jako zaplecze sanitarno-socjalne.

Poz. 18. Prace budowlane i konserwatorskie, ich przebieg i dokumentacja

Obiekt przebudowany kilkakrotnie po II Wojnie Światowej. Prowizoryczna naprawa dachu po wojnie, po 1974 r. przebudowy wnętrza budynku dostosowujące do nowych funkcji, wymiana pokrycia dachowego na płyty korytkowe, modernizacja budynku po 2000 r., w tym wybicie nowych otworów okiennych i wymiana stolarki okiennej. Brak dokumentacji robót budowlanych.

Poz. 19. Stan zachowania

Stan zachowania Konstrukcja. Ściany zewnętrzne: 90% Ściany wewnętrzne: 95% Stropy: przypuszczalnie 35% Więźba dachowa, pokrycie dachu: niezachowane Schody: niezachowane Elewacje. Kompozycja architektoniczna elewacji: elewacja południowo-wschodnia 85%, elewacja południowo-zachodnia 75% elewacja północno-zachodnia 40% elewacja północno-wschodnia 50% Detal architektoniczny elewacji: 80% Stolarka drzwiowa niezachowana, okienna 30% Wyposażenie. Stolarka wewnętrzna: niezachowana Podłogi i posadzki: niezachowane Sufity: niezachowane.

Stan techniczny Konstrukcja. Ściany zewnętrzne: dobry, miejscowo niezabezpieczone niewielkie otwory w południowozachodniej elewacji, w dolnych częściach miejscowo, zwłaszcza przy rurach spustowych średni i zły (zawilgocenie, głębokie ubytki). Ściany wewnętrzne: dobry. Stropy: dobry Konstrukcja dachu: dobry Schody: dobry Ściany działowe. dobry. Elewacje. Detal: dobry Pokrycie dachu, rynny, rury spustowe: dobry Wyposażenie. Posadzki: dobry, w pojedynczych pomieszczeniach zaplecza socjalnego na piętrze średni Stolarka drzwiowa wewnętrzna: dobry Balustrady schodów: dobry

Poz. 20. Najpilniejsze postulaty konserwatorskie

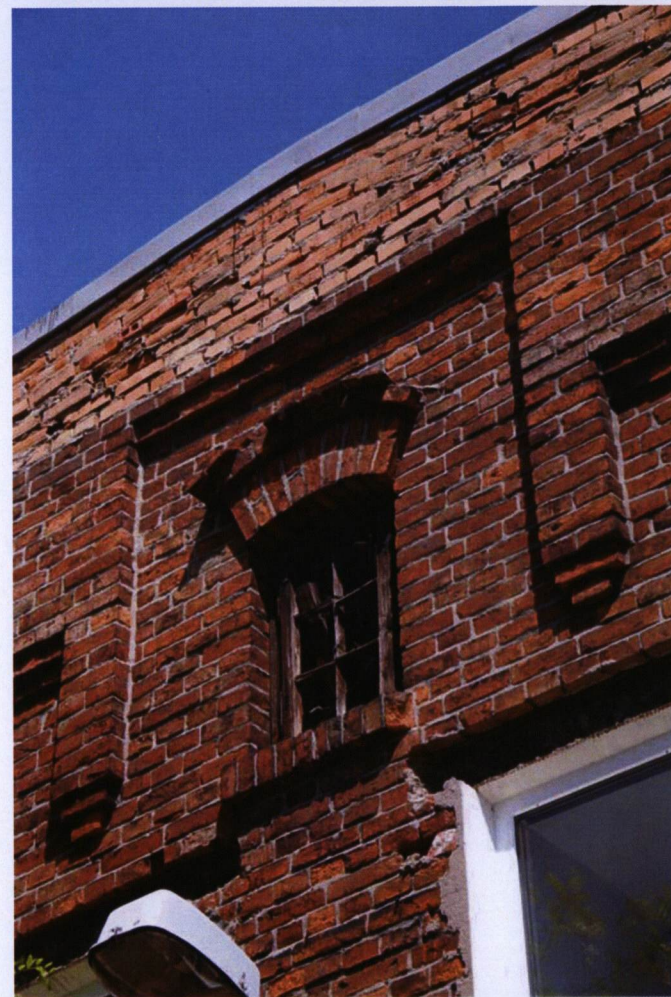
Niezbędne jest powstrzymanie dalszego zawilgocenia uszkodzonych dolnych partii elewacji, ich osuszenie i uzupełnienie miejsc zniszczonych, oraz zamurowanie niewielkich otworów w elewacji południowo-zachodniej.

Obiekt należy objąć ochroną prawną w postaci wpisu do rejestru zabytków ze względu na jego znaczące wartości zabytkowe: wartość historyczną dawnego budynku magazynowego jako integralnego elementu ciągu technologicznego dawnej gorzelni drożdżowej, pierwszym przedsiębiorstwie tego typu w okolicach Warszawy; wartość budynku jako świadectwa przemiany funkcji fabryki i jej modernizacji po zakończeniu II Wojny Światowej; oraz wartość artystyczną jaką przedstawia wkomponowanie budynku poprzez jego lokalizację i detal architektoniczny w spójnie zaprojektowane założenie urbanistyczne gorzelni, jako zamknięcie od zachodu kompozycji placu fabrycznego.

Wkładkę założył: Marek Mroziwicz

Miejsce przechowywania oryginałów zdjęć i rysunków: w posiadaniu autora

Rysunki budynku na wkładce 3d

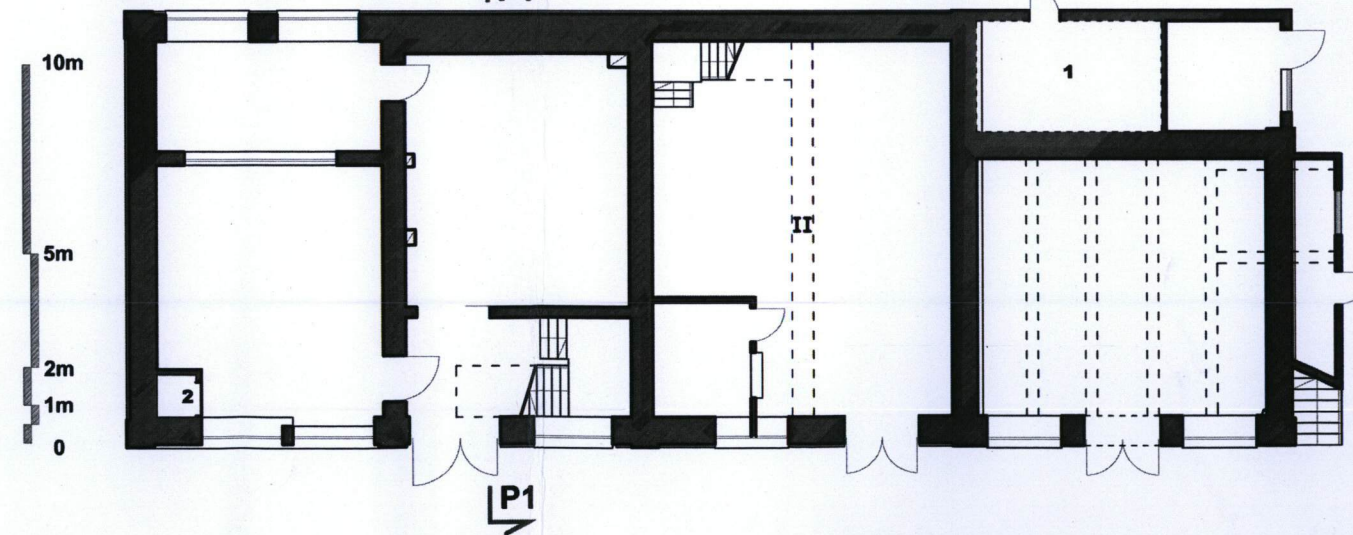
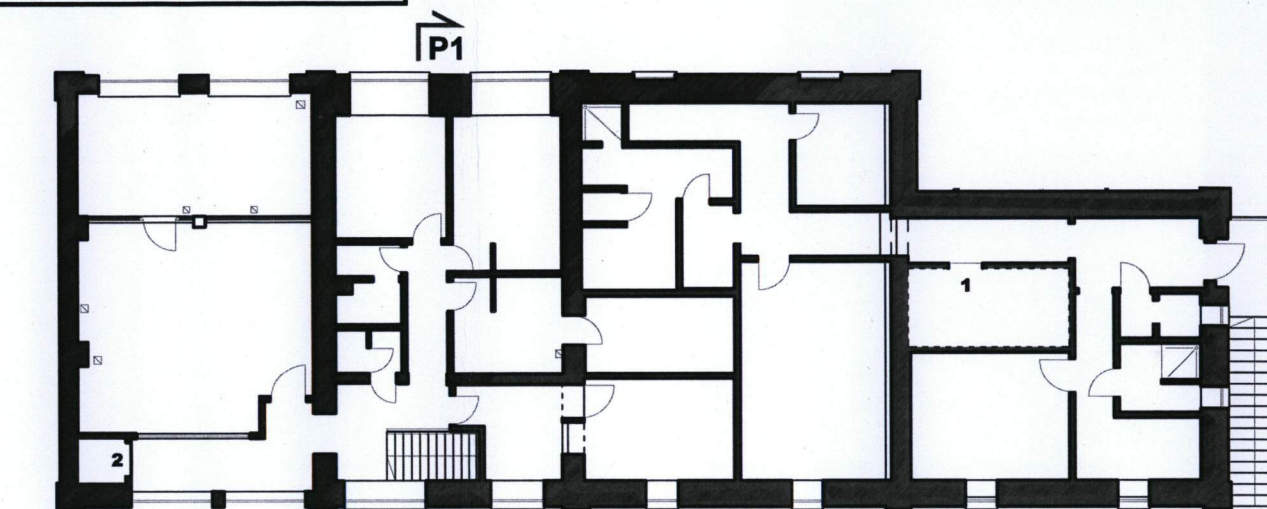
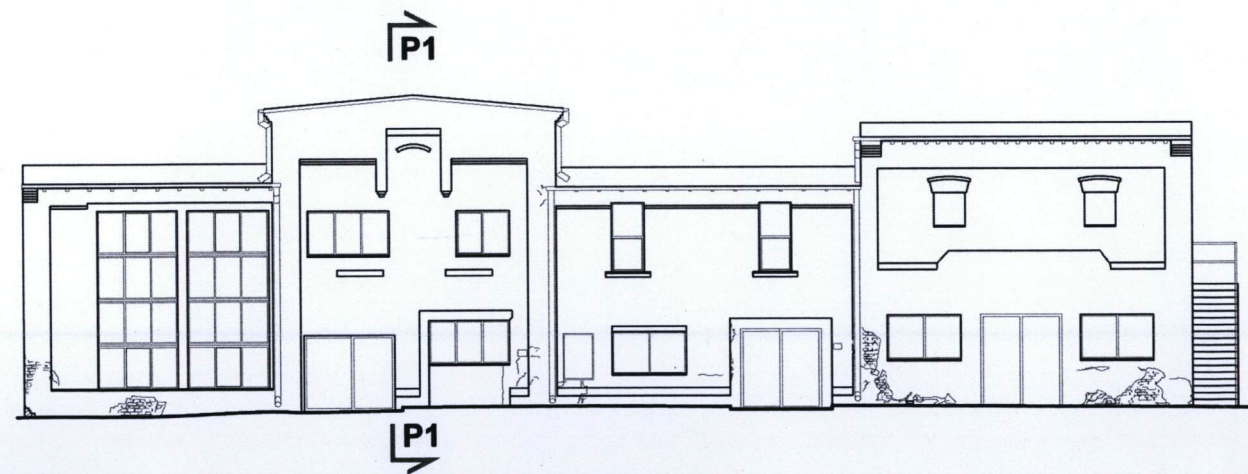
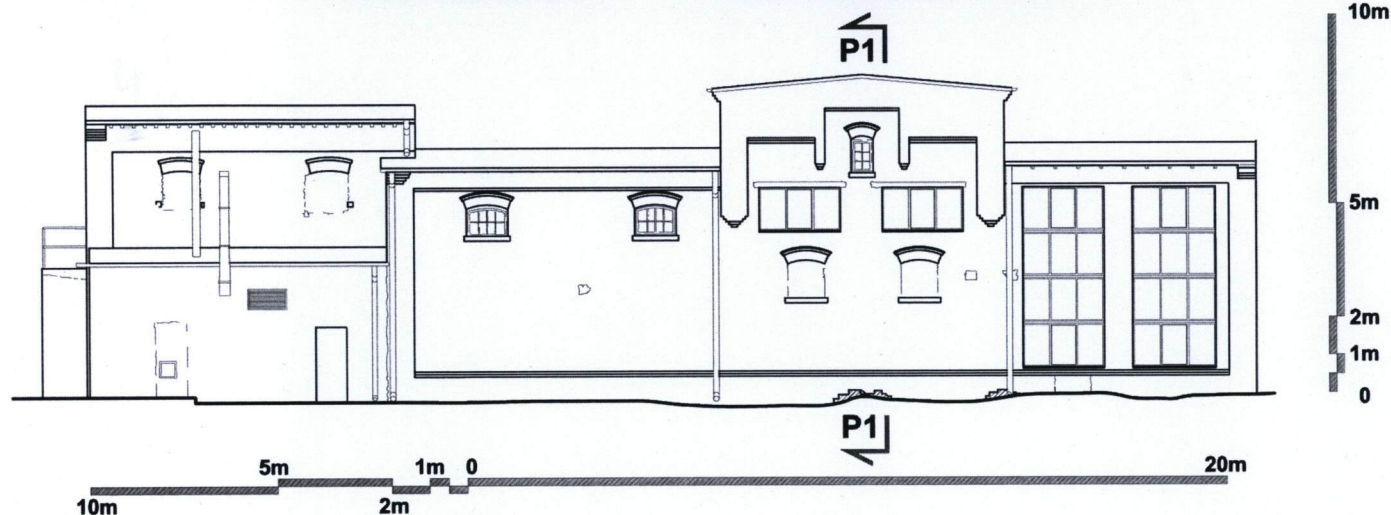


Poz. 11. Zdjęcia. U góry: Detal oprawy architektonicznej okna w zachodniej ścianie szczytowej środkowego traktu głównej części budynku. U dołu: Ściąg pierwotnego, nieistniejącego stropu na południowo-wschodniej elewacji budynku.

1. Miejscowość.....m. st. Warszawa	4.Obiekt (nazwa jak w karcie)	5.Zawartość wkładki (nazwa materiału uzupełniającego)
2. Dzielnica.....Białoleka	FABRYKA SUBSTANCJI ZAPACHOWYCH „POLLENA-AROMA”, dawna gorzelnia drożdżowa „Henryków” założona przez Henryka Bienenthala, ul. Klasyków 10 w Warszawie	<u>Budynek 10 produkcyjno-socjalny - dawny budynek magazynowy</u>
3. Województwo.....mazowieckie		c.d. poz. 11 – rysunki

1. Pomieszczenia niedostępne
2. Szacht windowy nieużytkowany, zaplombowany

Poz. 11. Rysunki, skala 1:200. W lewym górnym rogu: Elewacja południowo-zachodnia. W lewym dolnym rogu: Elewacja północno-wschodnia. W prawym górnym rogu: Rzut piętra. W prawym dolnym rogu: Rzut parteru.



Wkładkę założył: Marek Mroziewicz
Miejsce przechowywania oryginałów zdjęć i rysunków: w posiadaniu autora

Przekrój i rozwarstwienia chronologiczne budynku na odwrocie

Poz. 11. Rysunki, skala 1:200. Po lewej: Przekrój poprzeczny P1. Po prawej: Rozwarstwienia chronologiczne budynku. U góry legenda, poniżej rozwarstwienie dla elewacji południowo-zachodniej, po prawej stronie rozwarstwienia dla piętra (u góry) i parteru (u dołu).

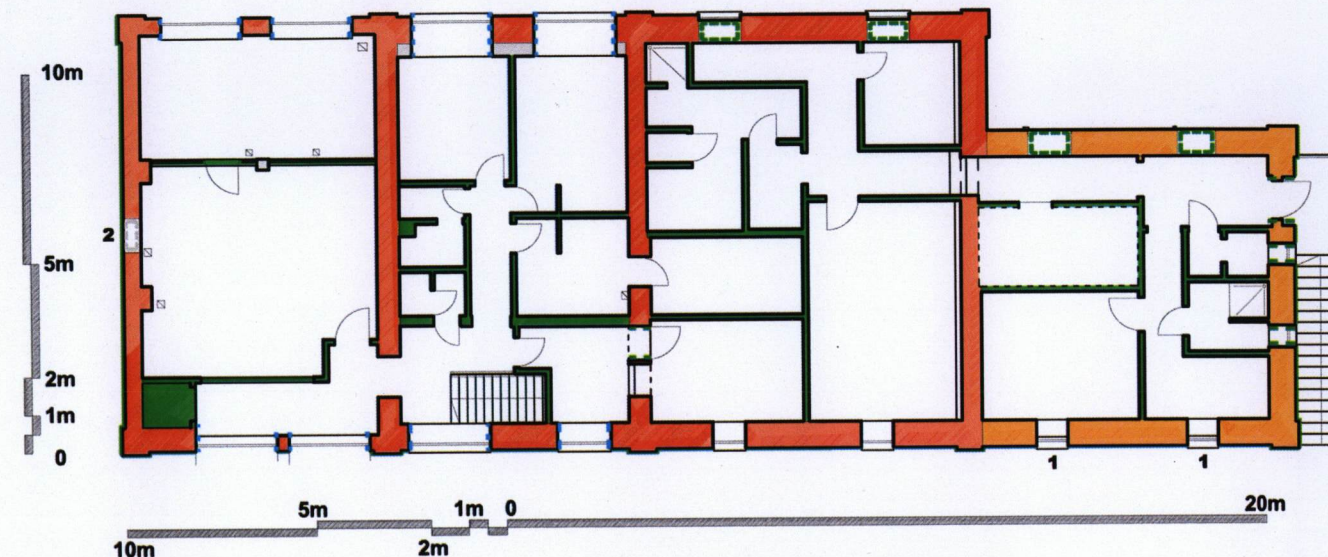
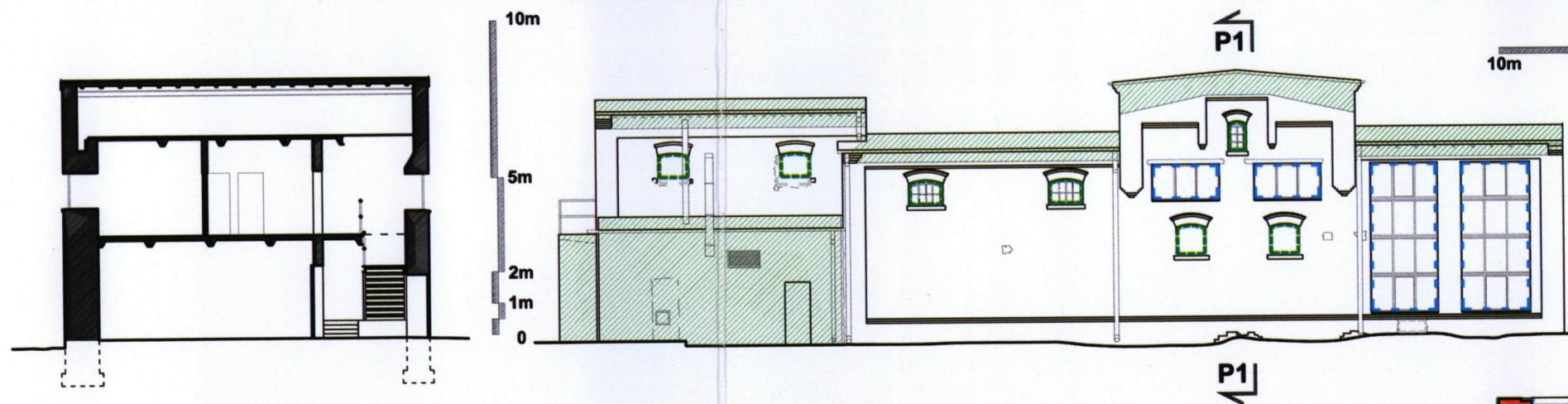
Legenda.
Oznaczenia kolorystyczne

- Pierwotny budynek 1903-1904
- Dobudowana przed I WŚ część budynku
- Przebudowy z 1954 r. i późniejsze, pozbawione wartości zabytkowych
- Przebudowa po 2000 r.
- Element niemożliwy do wydatowania

Symbole

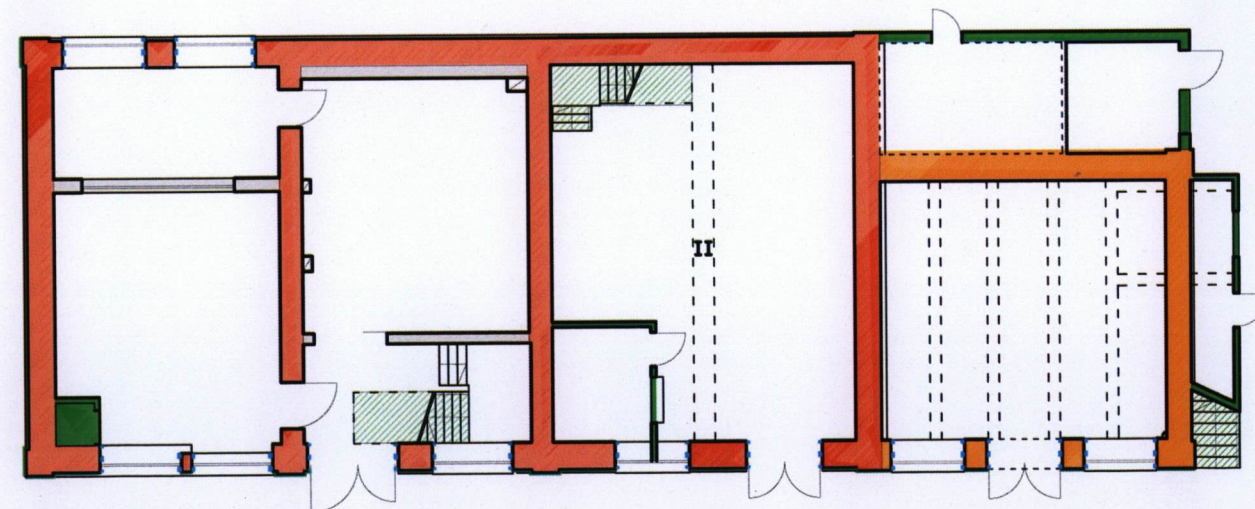
Oznaczono otwory okienne i drzwiowe zmieniające pierwotny wygląd elewacji

- Wtórny otwór (rzut i elewacja)
- Wtórnie zamurowany otwór (rzut i elewacja)



1. Okna wtórnie częściowo zamurowane, od wewnątrz zachowany pierwotny otwór

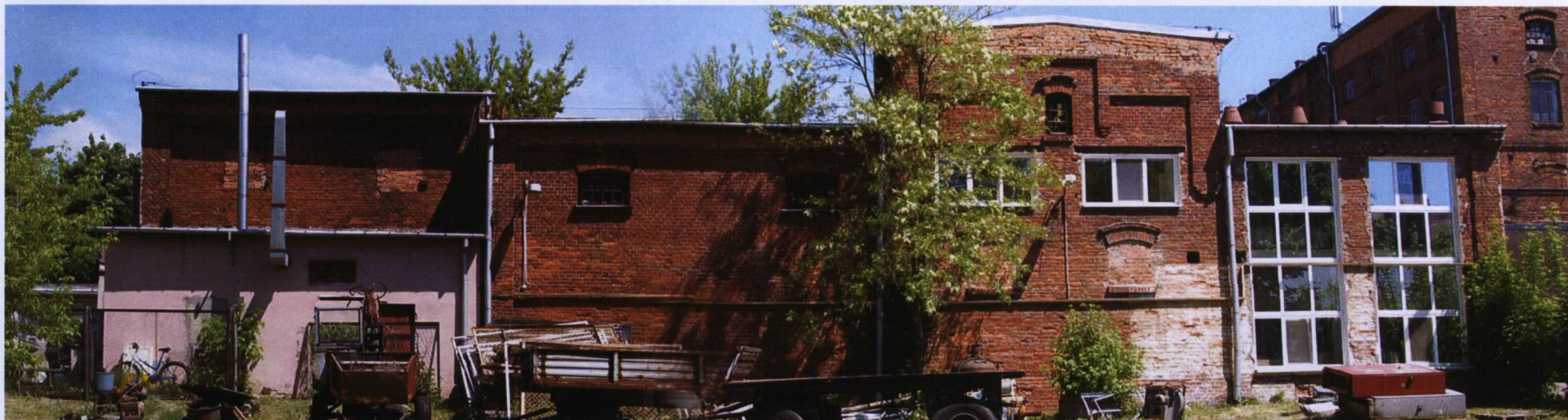
2. Wtórnie zamurowane drzwi na balkon bądź do zewnętrznych schodów



Wkładkę założył: Marek Mroziwicz
Miejsce przechowywania oryginałów zdjęć i rysunków: w posiadaniu autora

Zdjęcia elewacji i wnętrza budynku na wkładce 3e

1. Miejscowość.....m. st. Warszawa	4.Obiekt (nazwa jak w karcie)	5.Zawartość wkładki (nazwa materiału uzupełniającego)
2. Dzielnica.....Białoleka	FABRYKA SUBSTANCJI ZAPACHOWYCH „POLLENA-AROMA”, dawna gorzelnia drożdżowa „Henryków” założona przez Henryka Bienthala, ul. Klasyków 10 w Warszawie	Budynek 10 produkcyjno-socjalny - dawny budynek magazynowy
3. Województwo.....mazowieckie		c.d. poz. 11 – zdjęcia



Wkładkę założył: Marek Mroziewicz
Miejsce przechowywania oryginałów zdjęć i rysunków: w posiadaniu autora

Poz. 11. Zdjęcia. W lewym górnym rogu: Widok od południowego wschodu. W lewym dolnym rogu: Widok od południa, widoczne nadproże zamurowanych drzwi na piętrze elewacji pld.-wsch. U dołu: Zestawienie zdjęć elewacji południowo-zachodniej, widoczne zamurowane pierwotne otwory okienne oraz wtórne współczesne otwory. Ciąg dalszy na odwrocie.



Wkładkę założył: Marek Mroziewicz
Miejsce przechowywania oryginałów zdjęć i rysunków: w posiadaniu autora

Poz. 11. Zdjęcia. W lewym górnym rogu: Magazyn na parterze dobudówki, w górnej części ściany widoczne ścigi stropu Kleina. W lewym dolnym rogu: Pomieszczenie produkcyjne w południowo-zachodnim narożniku budynku. W prawym górnym rogu: Strop Kleina i podciąg w magazynie na parterze północnego traktu budynku głównego. W prawym dolnym rogu: Wtórna konstrukcja dachu z okresu po 1954 r., poddasze środkowego traktu budynku głównego.

1. Miejscowość.....m. st. Warszawa	4. Obiekt (nazwa jak w karcie)	5. Zawartość wkładki (nazwa materiału uzupełniającego)
2. Dzielnic..... Białoleka	FABRYKA SUBSTANCJI ZAPACHOWYCH „POLLENA- AROMA”, dawna gorzelnia drożdżowa „Henryków” założona przez Henryka Bienthala, ul. Klasyków 10 w Warszawie	Budynek 14 - dawny budynek produkcyjny gorzelnii drożdżowej
3. Województwo.....mazowieckie		c.d. poz. 11 - rysunki, poz. 12 – historia, poz. 13 – opis

Poz. 12. Historia obiektu

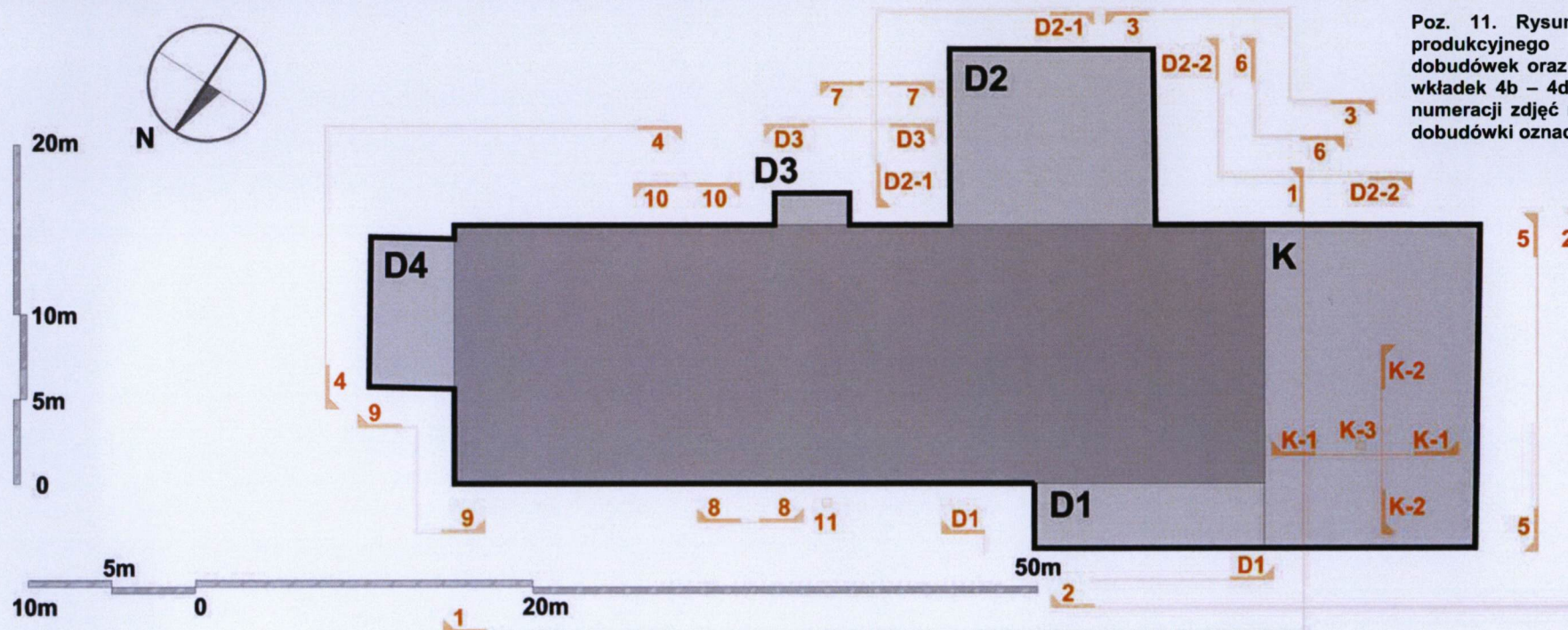
Oznaczenia części budynku zastosowane w opisie – patrz **plan orientacyjny** na odwrocie. Budowa obiektu Budynek powstał w latach 1902-1904, równocześnie z pozostałymi obiektami pierwszego etapu budowy gorzelnii drożdżowej. W czasie II Wojny Światowej dokumentacja fabryki zaginęła. Datowanie możliwe jest na podstawie charakterystycznych elementów detalu budowlanego wspólnych dla wszystkich obiektów. Historyczny układ rzutu i funkcja Częściowe odtworzenie pierwotnego układu i wyposażenia budynku gorzelnii drożdżowej możliwe jest jedynie w oparciu o spisy inwentaryzacyjne z okresu 1945-1952. Budynek zawierał wszystkie podstawowe pomieszczenia gorzelniczego ciągu technologicznego. Do południowo-zachodniej elewacji budynku przylegała jednokondygnacyjna przybudówka **K** – hala kotłowni. Na wschód od kotłowni znajdowała się hala maszynowni z maszynami parowymi, gdzie zamontowane były również pompy do różnych płynów, niezbędne dla działania gorzelnii. W chwili budowy budynek wyposażony był w dwie lub trzy maszyny parowe (rozbieżność pomiędzy danymi podanymi władzom carskim a opublikowanymi w książce adresowej przemysłu) oraz dwa kotły. Na parterze budynku mieściły się ponadto co najmniej dwie inne duże hale, najprawdopodobniej ze względu na znaczne wysokości typowych maszyn i urządzeń stosowanych w gorzelnictwie wszystkie miały wysokość dwóch lub trzech kondygnacji. Były to: hala gorzelnii z aparatem odpędowym typu Savalle'a i chłodnicą do spirytusu, hala fermentacyjna. Ponadto na dolnych kondygnacjach budynku znajdowała się sala pras filtracyjnych do mlecza drożdżowego z dwoma prasami, pakownia z maszynami do mieszania i pakowania masy drożdżowej. Górne dwie kondygnacje budynku zajmowała pierwotnie słodownia, która przy stanie technologii z przełomu XIX i XX w. wymagała bardzo znacznej powierzchni. Dobudówka **D1** prawdopodobnie jest pierwotna albo powstała w okresie przed I Wojną Światową. Przebudowy i zmiany funkcji Pierwsza znacząca przebudowa budynku miała miejsce ok. 1918 r., gdy zamontowano nowy kocioł, o większej od dwóch pierwotnych kotłów powierzchni nagrzewania. W 1928-9 r., przeprowadzono modernizację ciągu technologicznego i dostosowano go do przetwarzania melasy jako

surowca do fermentacji. Usunięto wówczas część maszyn i zaprzestano użytkowania słodowni. Na podstawie detalu budowlanego można przypuszczać że w okresie międzywojennym powstała dobudówka **D2**, być może jako miejsce instalacji nowej maszyny parowej w ramach modernizacji.

Poz. 13. Opis obiektu

Ze względu na brak dostępu do wnętrza budynku opis obejmuje jedynie elementy widoczne od zewnątrz, brak opisu układu wnętrza, wyposażenia.

Sytuacja Dawny budynek produkcyjny znajduje się ok. 15m na północ od ul. Działwy. Stanowi południową pierzeję dawnego placu fabrycznego, oraz jego dominantę wysokościową, przy północno-zachodnim narożniku budynku usytuowany jest Budynek 10, dawny magazyn spirytusowy. Na dawnym placu równolegle do budynku produkcyjnego znajdują się dwa budynki magazynowe. Pomiędzy budynkiem produkcyjnym a ul. Działwy usytuowany budynek dawnego warsztatu mechanicznego. Na wschód od budynku produkcyjnego znajduje się budynek pomocniczy, na zachód od budynku produkcyjnego teren fabryki jest niezabudowany, z wyjątkiem wiat magazynowych przy zachodniej granicy działki. **Materiał, konstrukcja, technika** Budynek murowany, elewacje z nieotynkowanej wysokiej jakości mocno wypalanej cegły 27x13x6cm, cegła układana w wąż krzyżowy. Konstrukcja ścianowa, zewnętrzne ściany konstrukcyjne Stropy pierwotnie stropy Kleina, na elewacjach widoczne końce ściągów stropów w formie okrągłych płyt z prętami gwintowanymi. Konstrukcja dachów pierwotnie w formie więźby płaskiowej z końcami wszystkich belek konstrukcyjnych wysuniętymi poza obrys budynku jako konstrukcja okapu. Pierwotna więźba zachowała się nad ok. 2/3 długości budynku, nad pozostałą częścią współczesny dach. Dobudówki o zróżnicowanej konstrukcji. Dobudówka **K**, o ścianach murowanych, posiada dwa niezależne konstrukcyjnie dachy pulpitemowe o konstrukcji z profili walcowanych, oparte na rzędzie wtórnie wykorzystanych stalowych słupów z profili walcowanych. Dobudówki **D1**, **D2**, **D3** murowane. Dobudówka **D4** posiada charakter konstrukcji prowizorycznej z elementów stalowych. **Rzut** Budynek na rzucie prostokąta o wymiarach zewn. ok. 15x50m, do którego przylega szereg różnej wielkości przybudówek o rzutach prostokątnych. Przybudówka **K**, o wym. ok.



Poz. 11. Rysunki. Plan orientacyjny budynku produkcyjnego z oznaczeniami literowymi dobudówek oraz z oznaczeniami zakresów zdjęć z wkładek 4b – 4d (kolor czerwony), numeracja wg. numeracji zdjęć na wkładkach. Skala 1:400. Niskie dobudówki oznaczone jaśniejszym wypełnieniem.

c.d. poz. 13

19x12m, przylega od zachodu do zachodniej elewacji budynku, od południa jest zlicowana z budynkiem głównym, od północy wysunięta poza niego o ok. 4m, posiada dwuskrzydłową bramę wjazdową w północno-wschodnim narożniku. Od północy do głównego budynku przylega dobudówka **D1** długości ok. 15m, zlicowana z północną elewacją przybudówki K, posiadająca we wschodniej części dwuskrzydłowe drzwi. W południowo-wschodnim narożniku budynku znajduje się dobudówka **D4** o wym. ok. 9x5m. Dobudówka **D3** na południowo-wschodniej elewacji, o wymiarach 5x2m, z pojedynczymi drzwiami. Dobudówka **D2** o wym. ok. 12x10m w pobliżu zachodniego narożnika elewacji południowo-wschodniej posiada we wszystkich ścianach zewnętrznych drzwi dwuskrzydłowe. Z dokumentacji z 1960 r. wynika że budynek posiada dwie klatki schodowe, których położenie nie jest widoczne od zewnątrz. Widoczne wejścia do budynku produkcyjnego znajdują się na elewacji północno-zachodniej w przybliżeniu pośrodku, na elewacji półn.-wsch. oraz na elewacji półd.-wsch. przy zach. narożniku oraz na wschód od dobudówki D2. Dostęp do parteru budynku jest utrudniony ze względu na składowanie wokół niego złomu, na zasłoniętych partiach ścian mogą znajdować się dodatkowe wejścia.

Bryła Budynek pięciokondygnacyjny, podpiwniczony z piwnicami o znacznej wysokości pomieszczeń, dach dwuspadowy o łagodnym spadku z kalenicą

równoległą do dłuższego boku budynku, wysokie poddasze użytkowe z doświetleniem w ścianach kolankowych, parter na poziomie terenu. Wokół zasadniczej bryły budynku szereg dobudówek. Południowa część przybudówki K oraz dobudówka D2 są dwukondygnacyjne, pozostałe jednokondygnacyjne.

Elewacje Detale typowe elewacji Budynek pierwotny zaprojektowano stosując jednolity, prosty detal na wszystkich elewacjach. Elewacje zakomponowano w dwóch płaszczyznach. Zewnętrzna, utworzona przez pas cokołu, lizeny, i gzymsy między piętrami stanowi obramienie architektoniczne dla płaszczyzn wewnętrznych, przed które jest wysunięta o ok. 8cm. Wewnętrzne płaszczyzny stanowią jedno- lub dwukondygnacyjne pola. Cokół wysunięty przed lico ścian o 8cm, zwieńczony trzema schodkowymi załamaniami w trzech kolejnych warstwach cegły, po ok. 2,5cm, lizeny wysunięte przed lico ścian o 8cm. Okapy pod oknami z pojedynczej warstwy cegieł ułożonych na rolkę leżącą z niewielkim spadkiem na zewnątrz. Zwieńczenia otworów okiennych i drzwiowych w postaci łuków nadprożowych, o wykroju łuków odcinkowych, wysokości 1 cegły, wysuniętych przed płaszczyznę elewacji, ponad łukiem łukowy okap z wozówek, mocniej wysunięty przed płaszczyznę elewacji, zwieńczony płytkami ceramicznymi. Gzymsy międzypiętrowe o zróżnicowanej konstrukcji: między 1. i 2. piętrem warstwa cegieł ułożonych ukośnie do płaszczyzny ściany, na rąb, wysuniętych ok. 5cm przed nią, ujęta symetrycznie od góry i dołu dwoma warstwami cegieł wysuniętymi schodkowo po ok. 2,5cm;

1. Miejscowość.....m. st. Warszawa	4.Obiekt (nazwa jak w karcie)	5.Zawartość wkładki (nazwa materiału uzupełniającego)
2. Dzielnica.....Białoleka	FABRYKA SUBSTANCJI ZAPACHOWYCH „POLLENA-AROMA”, dawna gorzelnia drożdżowa „Henryków” założona przez Henryka Bienthała, ul. Klasyków 10 w Warszawie	Budynek 14 - dawny budynek produkcyjny gorzelni drożdżowej
3. Województwo.....mazowieckie		c.d. poz. 11 – zdjęcia, poz. 13 – opis, poz. 14 – powierzchnia, poz. 15 – kubatura, poz. 16 – przeznac., poz. 17 – użytkow., poz. 18 – prace budow., poz. 19 – stan, poz. 20 – postulaty

c.d. poz 13

między 2. i 3. piętrem gzyms z dolną warstwą wozówkową oparta co spoina na konsolkach z dwóch główek jedna nad drugą, górną warstwą ułożoną na rolkę leżącą, między 3. i 4. piętrem gzyms to pojedyncza warstwa cegieł ułożona na rolkę leżącą. Na elewacjach przetrwały gzymsy umieszczone pierwotnie bezpośrednio pod okapem, obecnie ze względu na podwyższenie dachu znajdujące się ok. 1,5m poniżej okapu. Mają one formę warstwy wozówkowej opartej co spoina konsolami z czterech główek jedna nad drugą. Elewacja północno-zachodnia. Elewacja podłużna budynku. 12 osi okiennych. W środkowej części budynku 6 osi przedzielonych lizenami, okna 4. piętra wąskie, zdwojone, z wąskim słupkiem międzyokiennym, na końcach elewacji osie okienne grupowane w polach po dwie, okna 4. piętra typowe. Pośrodku elewacji wejście. W zachodniej części przybudówka D1. Na elewacji wtórne stalowe podesty techniczne. Elewacja południowo-zachodnia. Ściana szczytowa, w dolnej części przybudówka K, której wszystkie otwory wtórne. W górnej części dwie osie okienne przedzielone lizeną. Elewacja południowo-wschodnia Skomponowana analogicznie jak północno-zachodnia. Do 4. osi okiennej od wschodniego narożnika elewacji dobudowano zewnętrzną windę o konstrukcji stalowej, niszcząc pierwotny detale elewacji. Blisko zachodniego narożnika brama, w zachodniej części elewacji dobudówka D2, na wschód od niej znajduje się wejście i dobudówka D3. Na elewacji wtórne stalowe podesty techniczne. Dobudówka D2 o dopracowanym detalu ceglanym, odmiennym niż detale typowe pierwotnej gorzelni, przeszklenia na prawie całą wysokość, cegła ułożona naprzemiennie warstwami mocno i słabo wypalonymi, kompozycja elewacji dobudówki zatarta przez wtórne przebudowy otworów. Elewacja północno-wschodnia Ściana szczytowa, do której w dolnej części przy południowym narożniku przylega dobudówka D4. W północnej części elewacji do wysokości drugiego piętra ślady po wtórnej dobudówce w postaci głębokich pionowych bruzd. W środkowej części elewacji otwór drzwiowy. Stolarka okienna pierwotna w większości wtórnie wymieniona na okna metalowe, zachowane pojedyncze drewniane ościeżnice. Brama i drzwi wymienione. Wąskie okna środkowych osi 4. piętra drewniane, w większości pierwotne.

Wkładkę założył: Marek Mroziwicz
Miejsce przechowywania oryginałów zdjęć i rysunków: w posiadaniu autora

Poz. 14. Powierzchnia użytkowa ok. 4850 m²Poz. 15. Kubatura ok. 13000 m³

Poz. 16. Przeznaczenie pierwotne Budynek produkcyjny gorzelni drożdżowej

Poz. 17. Użytkowanie obecne Obiekt nieużytkowany, zaplombowany, wg. deklaracji zarządu fabryki Pollena-Aroma obiekt skażony chemicznie.

Poz. 18. Prace budowlane i konserwatorskie, ich przebieg i dokumentacja

W 1946 naprawa dachu oraz nadbudowa niskiego poddasza, z wykorzystaniem istniejącej więźby dachowej. Wyposażenie w większości zdemontowane w latach 1945-1954, przebudowa w okresie uruchamiania fabryki syntetyków zapachowych, w 1952-1954 r. W ostatnich latach zamontowano maszt telefonii komórkowej na dachu budynku. Brak dokumentacji robót budowlanych.

Poz. 19. Stan zachowania

Stan zachowania Konstrukcja. Ściany zewnętrzne: 95% Więźba dachowa: 60% Elewacje. Kompozycja architektoniczna elewacji: elewacja południowo-wschodnia 80%, elewacja południowo-zachodnia 70% elewacja północno-zachodnia 90% elewacja północno-wschodnia 90% Detale architektoniczne elewacji: 95% Stolarka okienna 15%, drzwiowa niezachowana

Stan techniczny Konstrukcja. Ściany zewnętrzne: dobry, elewacja północno-wschodnia średni/zły Konstrukcja dachu: brak danych. Elewacje. Detale: dobry Rynny, rury spustowe: średni Ślusarka: średni, pojedyncze okna zły.

Poz. 20. Najpilniejsze postulaty konserwatorskie

Niezbędne jest wykonanie kompleksowej ekspertyzy chemicznej budynku w celu ustalenia czy występują w nim skażenia zagrażające życiu i zdrowiu. Dalsze działania administracyjne służb konserwatorskich winny być prowadzone w oparciu o taką ekspertyzę.

W wypadku stwierdzenia możliwości użytkowania budynku, należy objąć go ochroną prawną w postaci wpisu do rejestru zabytków ze względu na jego znaczące wartości zabytkowe: wartość historyczną jako budynku głównego dawnej gorzelni drożdżowej, pierwszym przedsiębiorstwie tego typu na Mazowszu oraz wartość artystyczną, jaką przedstawia zaprojektowanie budynku jako dominanty spójnego przestrzennie placu fabrycznego.

Zdjęcia na odwrocie

1



2



3



4



Wkładkę założył: Marek Mroziewicz
Miejsce przechowywania oryginałów zdjęć i rysunków: w posiadaniu autora

Poz. 11. Zdjęcia. Oznaczenia w lewym górnym rogu zdjęcia odpowiadają oznaczeniom zakresu zdjęć na planie orientacyjnym na wkładce 4a. Ciąg dalszy na wkładce 4c

1. Miejscowość.....m. st. Warszawa	4.Obiekt (nazwa jak w karcie)	5.Zawartość wkładki (nazwa materiału uzupełniającego)
2. Dzielnica.....Białołęka	FABRYKA SUBSTANCJI ZAPACHOWYCH „POLLENA-AROMA”, dawna gorzelnia drożdżowa „Henryków” założona przez Henryka Bienenthala, ul. Klasyków 10 w Warszawie	<u>Budynek 14 - dawny budynek produkcyjny gorzelni drożdżowej</u>
3. Województwo.....mazowieckie		c.d. poz. 11 – zdjęcia



D2-1



D1



D2-2



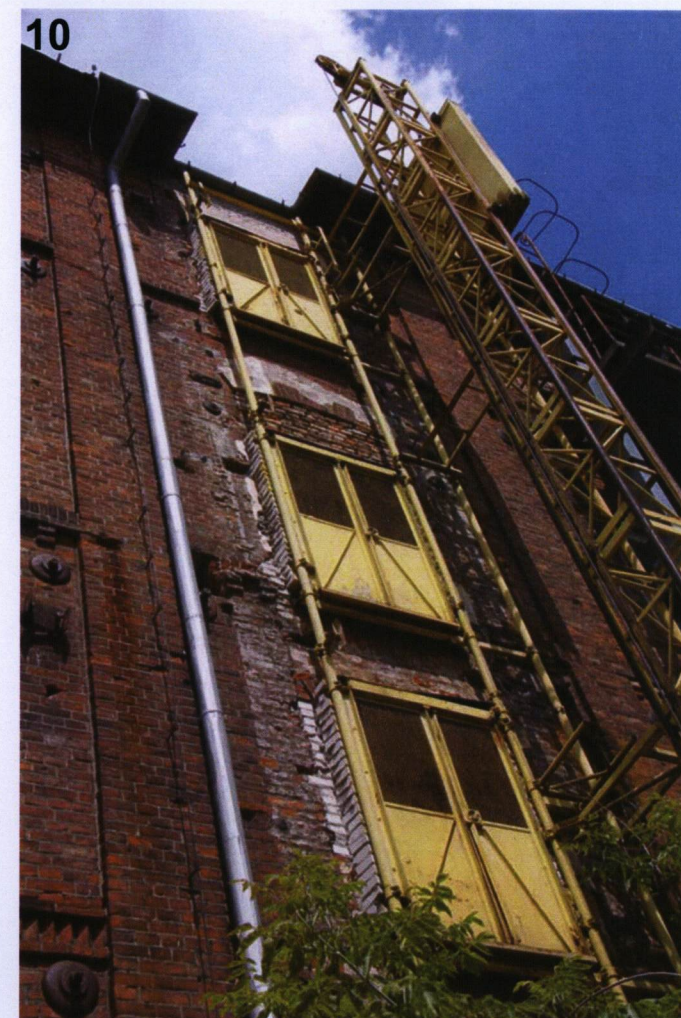
D3



Wkładkę założył: Marek Mroziewicz
Miejsce przechowywania oryginałów zdjęć i rysunków: w posiadaniu autora

Poz. 11. Zdjęcia. Oznaczenia w lewym górnym rogu zdjęcia odpowiadają oznaczeniom zakresu zdjęć na planie orientacyjnym na wkładce 4a. Ciąg dalszy na wkładce 4d

<p>1. Miejscowość.....m. st. Warszawa</p> <p>2. Dzielnica.....Białołęka</p> <p>3. Województwo.....mazowieckie</p>	<p>4. Obiekt (nazwa jak w karcie)</p> <p>FABRYKA SUBSTANCJI ZAPACHOWYCH „POLLENA-AROMA”, dawna gorzelnia drożdżowa „Henryków” założona przez Henryka Bienthala, ul. Klasyków 10 w Warszawie</p>	<p>5. Zawartość wkładki (nazwa materiału uzupełniającego)</p> <p><u>Budynek 14 - dawny budynek produkcyjny gorzelni drożdżowej</u></p> <p>c.d. poz. 11 – zdjęcia</p>
---	--	---



11



K-1



K-2



K-3



Wkładkę założył: Marek Mroziewicz
Miejsce przechowywania oryginałów zdjęć i rysunków: w posiadaniu autora

Poz. 11. Zdjęcia. Oznaczenia w lewym górnym rogu zdjęcia odpowiadają oznaczeniom zakresu zdjęć na planie orientacyjnym na wkładce 4a. Na zdjęciu K-3 widoczny wtórnie wykorzystany słup sprzed II Wojny Światowej, nitowany z profili stalowych.