

1. obiekt

KAMIENICA Połtarzewskiego nr 14

2. Czas powstania

2 poł. XVIII w.

3. Miejscowość

WARSZAWA

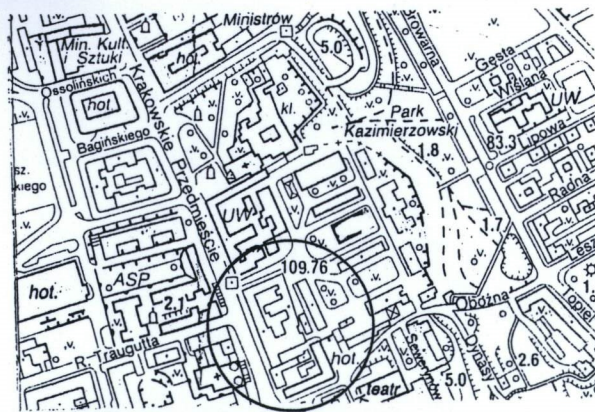
11. Zdjęcia, rzut, przekrój, sytuacja, orientacja



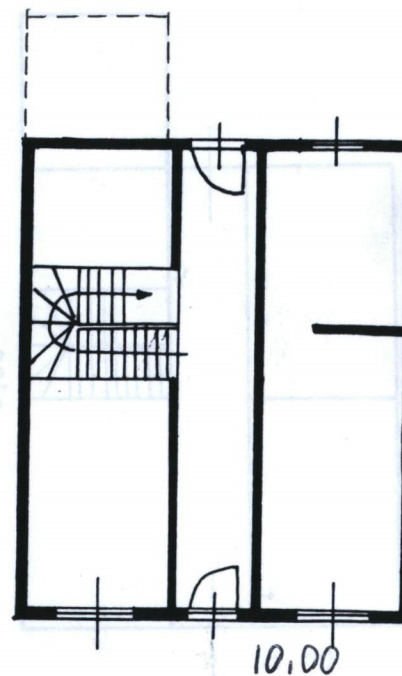
Fasada



Stan kamienicy 1934 r.
(fot. S. Zajczyk)



1:10000



Rzut parteru. Skala 1: 200

4. Adres

ul. Krakowskie Przedmieście 14

nr hipoteczny

lub ewid. gruntów 41

5. Przynależność administracyjna

województwo.....mazowieckie
gminaWarszawa Centrum

6. Poprzednie nazwy miejscowości

7. Przynależność administracyjna
przed I VI 1975

województwo.....warszawskie
powiatwarszawski

8. Właściciel i jego adres

właściciel prywatny

9. Użytkownik i jego adres

10. Rejestr zabytków

Nr.....241 data.....01.07.1965

Styl: klasycyzm

Historia: W 1659 wzmiankowany dwuizbowy domek pochodzący sprzed 1655 r. –własność, Michałowej i w 59 r. Sokołkowej. W 1669 na tym miejscu stał czteroizbowy dom odźwiernego **Jakuba**. W 1743 wymieniony jako „domostwo murowane”, własność cyrulika Józefa Seidlera, odnotowane jeszcze w 1754.

Kamienica wzniesiona została w l. 1765-70 jako dom dwupiętrowy o trójosiowej fasadzie – własność **Połtarzewskiego** (1784 i 1790 wymieniony ten sam właściciel). W podwórzu połączona była z krótką, zaledwie dwuosiową oficyną. W ostatecznej postaci był to dwutraktowy dom frontowy połączony z jednotraktową boczną oficyną pñ. oraz z dwutraktową oficyną poprzeczną w tyle podwórza, której tylna elewacja wychodziła na teren Uniwersytetu.

Kamienica spalona w 1944 zachowała mury magistralne oraz fasadę wraz z wystrojem. Odbudowana w 1949 ze zredukowaną dekoracją i z pozostawieniem zrujnowanych oficyn. (trójkątny naczółek wieńczący fasadę wypełniony był pierwotnie ornamentem sztukatorskim i zwieńczony wazonem, pod którymi przed 1944 znajdowały się girlandowe ornamenty. Nie odtworzono także roślinnych zwisów, podwieszonych pod gzymsiem głównym przy krawędziach fasady i w partii filarów międzyokiennych)

Sytuacja: kamienica położona we wschodniej pierzei ulicy Krakowskie Przedmieście, usytuowana w części przyulicznej działki, w zabudowie zwartej. Fasadą zwrócona w kierunku zachodnim, ustawiona kalenicowo.

Materiał, konstrukcja: ściany ceglane, otynkowane /tynki cementowo-wapienne/ w części parteru i na skrajach pokryte boniowaniem, , stropy drewniane, ognioodporne, więźba dachowa drewniana płatowo-kleszczowa, pokrycie dachu dachówką ceramiczną, klatka schodowa cementowa, okna drewniane.

Rzut: kamienica frontowa na rzucie prostokąta, trójtaktowa z usytuowaną centralnie sienią przelotową, klatka schodowa dwubiegowa w ścianie pn. sieni.

Bryła: podpiwniczona, część frontowa zwarta, trójkondygnacyjna, nakryta wysokim, dwuspadowym dachem. Oficyna północna trójkondygnacyjna, nakryta dwuspadowym dachem.

Fasada: dwupiętrowa, trójosiowa, oś środkowa zaakcentowana lekkim ryzalitem, zamkniętym trójkątnym przyczółkiem. Parter zawiera na osi półkoliście zamknięty portal z kamiennym obramieniem z wydrążonymi opaskami po bokach i łukiem wspartym na głowicach, w osiach bocznych oryginalne wykroje witryn, zamkniętych lekko spłaszczonym łukiem. Dolna kondygnacja oraz krawędzie fasady boniowane -lewa krawędź zawiera szersze pasy boniowania. Na linii gzymsu kordonowego na osi wejścia znajduje się balkonu piętra, na wysunięciach głowic wspartych na konsolach. Balustrada balkonu kuta, w co drugim prętowym prześle mieści motyw owalu flankowanego od góry i dołu półksiężycami a w pozostałych przesłach triadę lilii, osadzonych jedna nad drugą. Okna dwuskrzydłowe w wąskich profilowanych opaskach z fryzem nadprożnym oraz naczółkami: nad portfenetrem trójkątne i nad oknami bocznymi poziome (fryzy kanelowane). Okna osi bocznych na obu piętrach osadzono we wspólnych pionowych pasach płycin. Okna najwyższej kondygnacji mniejsze, zamknięte łukiem odcinkowym, ujęte są profilowanymi opaskami i z gzymsami parapetowymi. Gzyms koronujący słabo wyprofilowany. Dach po obu stronach trójkątnego przyczółka zawiera niewielkie wystawki o półkolistych zamknięciach.

Wnętrza: sień sklepiona kolebkowo w tylnym traktcie rozszerzona, mieści po lewej stronie klatkę schodową. Schody cementowe, dwubiegowe powrotne z lekkimi zabiegami na wysokości podestów półpięter, duszą, galeriowymi podestami pięter oraz żelazną prętową balustradą poręczy (sprzed 1930). Skrajne pręty poszczególnych prześł są grubsze i spiralnie skręcone wzdłuż osi, pośrodku każdego z prześł dwa pręty ujmują esową kształtkę.

Elewacja tylna: dwuosiowa, pozbawiona wystroju i zaakcentowana jedynie galeriowym balkonem piętra o nowej balustradzie.

Oficyna pñ.: z dwupiętrowej oficyny pñ. zachował się pozbawiony wystroju trójosiowy segment prostopadłe zespolony z domem frontowym, natomiast z jej partii wschodniej oraz oficyny poprzecznej zamykającej podwórze ocalały jedynie fragmenty murów parteru.

14. Kubatura	15. Powierzchnia użytkowa	16. Przeznaczenie pierwotne	17. Użytkowanie obecne
1 440 m ³	270 m ²	mieszkalno - handlowy	mieszkalno - handlowy
18. Prace budowlane i konserwatorskie, ich przebieg i dokumentacja (po 1945 r.) Kamienica spalona w 1944 zachowała mury magistralne i fasadę. w 1949 r. odbudowa ze zredukowaną dekoracją bez oficyn, które należą do daleko posuniętej ruinacji. 2001 r. gruntowny remont wewnętrzny z wymianą tynków i instalacji (utrzymane dyspozycje wewnątrz).		19. Stan zachowania(fundamenty, ściany zewnętrzne, ściany wewnętrzne, sklepienia, stropy, konstrukcje dachowe, pokrycie dachu, wyposażenie i instalacje) Elementy konstrukcyjne zachowane w stanie bardzo dobrym, cały budynek po remoncie. Elewacja tylna oraz elewacja oficyny po remoncie. Stolarka okienn. drzwiowa w większości wymienione.	
20. Najpilniejsze postulaty konserwatorskie Nie wymaga interwencji konserwatorskiej			

1. Akta archiwalne i źródła ikonograficzne (rodzaj, numer i miejsce przechowywania)

Akta Archiwalne Urzędu Wojewódzkiego Konserwatora Zabytków :
-Zdjęcia Archiwalne

2. Bibliografia

Świątkowski H., Taryfa domów miasta Warszawy..., Warszawa 1852.
Skorowidz mieszkańców miasta Warszawy..., Warszawa 1854 r.
Fryze F., Chodorowski i., Przewodnik po Warszawie, Warszawa
Leśniakowska M. Architektura w Warszawie, Warszawa 1998 r.
Zieliński J. Atlas dawnej architektury Warszawy, Warszawa 2001 r., T.7.

23. Uwagi różne

24. Opracowanie karty ewidencyjnej

tekst.....

mgr Margerita Szulińska

M Szulińska

plany, rysunki....

(opracowała) mgr Margerita Szulińska

M Szulińska

zdjęcia, fotogr....

mgr Margerita Szulińska

M Szulińska

miejsce przechowywania negatywów.....archiwum prywatne

KARTA PO WYPEŁNIENIU PODLEGA OCHRONIE NA PODSTAWIE PRZEPISÓW PRAWA AUTORSKIEGO

25. Adnotacje o inspekcjach, informacje o zmianach (daty, imiona i nazwiska wypełniających)

26. Załączniki

wkładka nr 1 – rubr. nr 13 c.d. opisu (zdjęcia)

1. Miejscowość	WARSZAWA	5. Obiekt (nazwa jak w karcie)	6. Zawartość wkładki (nazwa materiału uzupełniającego)
2. Gmina	Centrum	KAMIENICA nr 14 Poltarzewskiego	Zdjęcia
3. Województwo	mazowieckie		



1. Widok na sięć w stronę drzwi wejściowych

Wkładkę założył:.....Margerita Szulińska grudzień 2001 r.

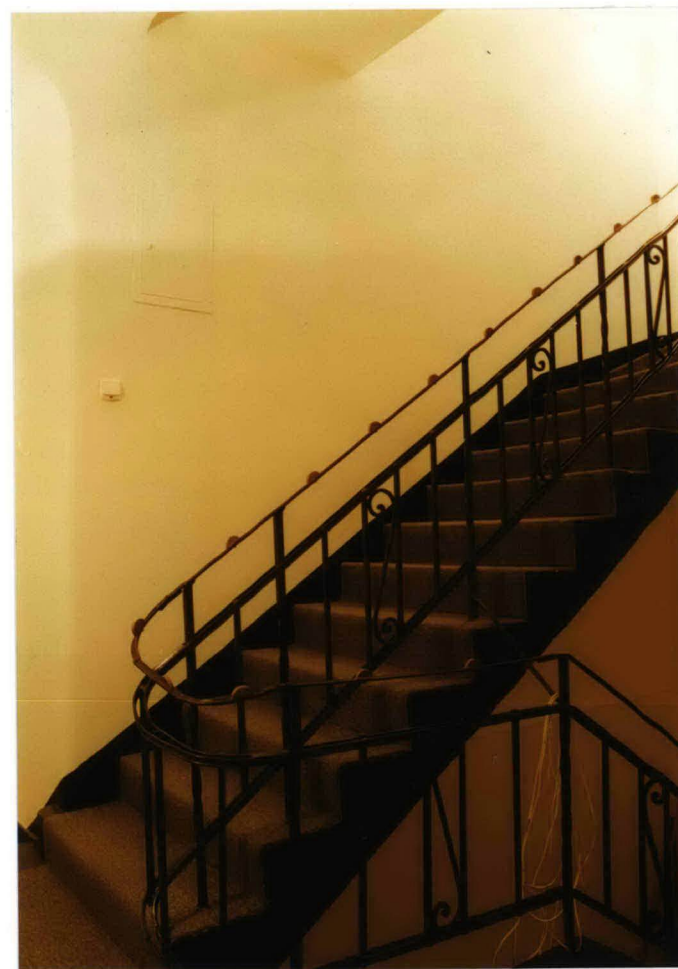
Miejsce przechowywania negatywów.....archiwum własne



2. Elewacja podwórzowa i część oficyny



1. Portal z balkonem



2. Klatka schodowa